



Научная статья
УДК 930.126(571.26)
DOI: <https://doi.org/10.21285/2415-8739-2022-4-22-33>

Археологические источники Нижнего Амура: опыт интерпретации изображения личины на камне № 25 петроглифов Сикачи-Алян

Зоя Степановна Лапшина

Институт истории, археологии и этнографии народов Дальнего Востока ДВО РАН, Владивосток, Россия,
Lapshinazoy@gmail.com, <https://orcid.org/0000-0002-4283-7365>

Аннотация. Наскальное искусство Нижнего Приамурья изучается с середины XIX века. На первом этапе публиковались сообщения о рисунках на камнях и скалах в разных частях бассейна Амура (Р. К. Маак, П. И. Ветлицын, В. Л. Альфтан, В. К. Арсеньев, Б. Лауфер, Дж. Фоук). Позднее оформились первые трактовки. Археолог Н. Харламов в 20-х годах XX в. проводил поисковые работы возле Сикачи-Альяна: беседовал с нанайцами, собрал древнюю керамику, каменные орудия, составил представления о загадочной цивилизации Гальбу. В петроглифах и обломках камней по берегу он увидел руины древних сооружений. А. Золотарев отдельные рисунки связывал с обрядами поклонения солнцу. Во второй половине XX века сотрудники Института археологии и этнографии СО АН СССР провели топографическую фиксацию петроглифов, описание рисунков, интерпретацию их как исторических источников. База данных вошла в монографии А. П. Окладникова «Лици древнего Амура» (1968) и «Петроглифы Нижнего Амура» (1971). Объект интересов автора – наскальные рисунки Амура. Предметом статьи является личина 2 на камне № 25 петроглифов Сикачи-Альяна. Цель работы – интерпретация изображения как модели космоса, созданной в каменном веке рыбаками Амура. Основные приёмы исследования – типологический метод, авторский подход к иконографическому описанию и анализу изображения. Он опробирован в работе с личинами нижнеамурских петроглифов числом более 200 единиц. Результатом исследования стала концепция интерпретации личины как модели космоса, в центре которого стоит змей-дракон, породивший небо и землю в виде разнополых змей. В качестве теоретического обоснования концепции привлечены труды В. Н. Топорова, В. В. Иванова, Б. А. Фролова, В. В. Евсюкова по теме космологии, мифологии и художественному осмыслению в древности понятия мирового древа. Используются материалы этнографических исследований Л. Я. Штернберга и А. Б. Спесваковского.

Ключевые слова: личины, иконография, интерпретация, символика знаков, модель космоса, двухчастное мироздание, мифология, мировое древо, персонажи мифов, змей-дракон

Для цитирования: Лапшина З. С. Археологические источники Нижнего Амура: опыт интерпретации изображения личины на камне № 25 петроглифов Сикачи-Альяна // Известия Лаборатории древних технологий. 2022. Т. 18. № 4. С. 22–33. <https://doi.org/10.21285/2415-8739-2022-4-22-33>

Original article

Archaeological sources of the Lower Amur: the experience of interpretation of the face image on stone No. 25 of Sikachi-Alyan petroglyphs

Zoya S. Lapshina

Institute of History, Archaeology and Ethnology of the Peoples of the Far East, FEB RAS, Vladivostok, Russia,
Lapshinazoy@gmail.com, <https://orcid.org/0000-0002-4283-7365>

Abstract. The rock art of the Lower Amur Region has been studied since the middle of the 19th century. At the first stage, reports were published about drawings on stones and rocks in different parts of the Amur basin: R. K. Maak, P. I. Vetlitzyn, V. L. Alftan, V. K. Arseniev, B. Laufer, J. Fowke. Later, the first interpretations took shape. N. Kharlamov saw in the drawings traces the Galba's enigmatic civilization; A. Zolotarev connected individual images with rites of sun worship. In the second half of the twentieth century archeological research was carried out by employees of the Institute of Archeology and Ethnography of the Siberian Branch of the USSR Academy of Sciences: topographic fixation of all known petroglyph sites, description and topography of each drawing on a stone or rock, interpretation of drawings as sources of various historical stages of cultural genesis, publication of the entire database on the rock art of the region A. P. Okladnikov «Faces of Ancient Amur» (1968), «Petroglyphs of the Lower

© Лапшина З. С., 2022

Amur» (1971). The scientific interests of the author are connected with the sites of primitive art, in particular, the rock paintings of the lower reaches of the Amur River. The subject of the study in the article is the face 2 on stone No. 25 among the petroglyphs of Sikachi-Alyan. The goal is to interpret the image as a model of the cosmos, created in the Stone Age by sedentary fishermen of the Amur. The main methods of research are the typological method and the author's approach to the iconographic analysis of the image. The result is the concept of interpreting the mask as a model of the cosmos, in the center of which stands a dragon serpent, which gave birth to heaven and earth in the form of heterosexual snakes. Theoretical and practical studies of V. N. Toporov, V. V. Ivanov, B. A. Frolov, V. V. Evsyukov and others on the topic of cosmology, mythology and the artistic presentation of the image of the world tree are used. The article provides information from the experience of the author's archaeological and ethnographic research. The data of ethnographic studies of the worldview of the Ainu of Amur and Sakhalin collected by L. Ya. Sternberg and A. B. Spevakovsky are used.

Keywords: masks, iconography, interpretation, symbolism of signs, cosmos model, two-part universe, mythology, world tree, characters of myths, serpent-dragon

For citation: Lapshina Z. S. (2022) Archaeological sources of the Lower Amur: the experience of interpretation of the face image on stone No. 25 of Sikachi-Alyan petroglyphs. *Izvestiya Laboratorii drevnikh tekhnologii = Reports of the Laboratory of Ancient Technologies*. Vol. 18. No. 4. P. 22-33. (In Russ.). <https://doi.org/10.21285/2415-8739-2022-4-22-33>

Введение

Бассейн Нижнего Приамурья отличает от других регионов Дальнего Востока богатое культурное наследие древности, в частности, здесь обнаружены несколько сотен стоянок и поселений различных исторических эпох, а также ряд памятников наскального искусства. Открытия петроглифов начинаются с середины XIX века. В процессе изучения географии, геологии, флоры и фауны, топографических исследований, картографирования новой территории, присоединившейся к Российской империи, появлялись первые сообщения о древних рисунках на скалах рек Уссури и Амура. Их составили Р. К. Маак, П. И. Ветлицын, В. Л. Альфтан, В. К. Арсеньев (Маак, 1861. С. 43; Ветлицын П. И. Заметки о древних гольдских памятниках близ селения Малышевского // Приамурские ведомости. Хабаровск. 1895. № 56. 22 января. С. 17; Альфтан, 1895. С. 10; Арсеньев, 1986. С. 24–25). В конце XIX в. в низовьях Амура и Сахалина появились иностранные учёные, синолог и антрополог Б. Лауфер и археолог Дж. Фоук, первый изучал декоративно-прикладное искусство аборигенов, второй проводил археологические поисковые работы. Лауфер осмотрел петроглифы Сикачи-Аляна, а Фоук описал камень с рисунками возле села Калиновка. В начале XX в. появились представления о происхождении древних рисунков. Б. Лауфер в монографии «The Decorative Art of the Amur Tribes» изложил своё представление о вторичности местного искусства, о заимствовании мотивов из Китая или Японии (Laufer, 1902. P. 2). Дж. Фоук передал услышанное от православного

священника толкование сюжета калининского камня как изображение водяного бога, связал эти сведения с необходимостью магического заступничества на воде, так как камень с рисунками находился возле высокой скалы, которая выступом врезалась в Амур и создавала опасный водоворот (Fowke, 1906. С. 276–277). Археолог Н. Г. Харламов в 20-х годах проводил возле Сикачи-Аляна поисковые работы, собрал коллекцию древностей, осмотрел рисунки, сделал фотоснимки и эстампажи петроглифов, беседовал с нанайцами о происхождении рисунков. У него сложилась фантастическая версия о памятнике: крупные глыбы на берегу вместе с рисунками представлялись ему руинами разрушенного временем строения загадочной цивилизации Гальбу (Харламов, 1933). Этнограф А. М. Золотарев отметил среди сикачи-альянских рисунков изображения оленей и концентрические круги, которые связал с образом солнца; сюжеты калининского камня трактовал как увековечивание похода древнего народа, возможно, бохайцев, на Амур (Золотарев, 1939. С. 8). Никто из указанных авторов в дальнейшем не обращался к изучению памятников.

Следующей вехой стали исследования Нижне-амурской комплексной экспедиции, отправленной в 1935 г. на Амур Государственной Академией Истории материальной культуры (с 1937 г. Институт Истории материальной культуры АН СССР). Археологический отряд возглавил аспирант института А. П. Окладников. Он познакомился с рисунками Сикачи-Аляна, Калиновки, сделал первые заключения о характере изображений, выделил наиболее

поздние рисунки, вырезанные или процарапанные на скалах, к самым ранним изображениям отнёс петроглифы на камне возле с. Калиновки (Окладников, 1980. С. 49). Наскальное искусство Амура заинтересовало молодого учёного и он не оставлял это направление работ до конца своих дней.

Благодаря заинтересованности А. П. Окладникова состоялись основные работы по изучению петроглифов во второй половине XX в. сотрудниками Дальневосточной археологической экспедиции (далее – ДВАЭ) Института археологии и этнографии Сибирского отделения АН СССР, который он возглавлял. В этом состоит следующий, третий этап изучения. В 1958 г. А. П. Окладников, И. В. Жалковский, Ю. А. Полумисков, В. А. Тимохин и М. Я. Роменский детально изучали весь комплекс изображений на камнях и скалах Сикачи-Аляна и Малышево. В 1968 г. отряд ДВАЭ под руководством А. П. Окладникова вновь обследовал берега Амура, протоки и озера от Хабаровска до Николаевска-на-Амуре, в его составе были В. А. Тимохин, М. Я. Роменский, А. Новак, В. Чейко и др. (Окладников, 1971. С. 13–14). Направления работ: археологический поиск вокруг каждого памятника петроглифов, топографическая фиксация всех известных памятников с рисунками, описание и топография каждого изображения на камне или скале, интерпретация рисунков как источников различных исторических этапов культурного развития территории, публикация всей базы данных по наскальному искусству региона (Окладников, 1968; Окладников, 1971; Окладников, 1981¹). Дальнейшие работы по изучению наскального искусства опираются на эту научную базу знаний.

В течение последней трети XX века и двух десятилетий XXI века пополняется количество памятников петроглифов, увеличивается число рисунков на известных объектах, поставлены вопросы бережного социально-культурного использования и сохранения петроглифов как объектов культурного наследия. Новым направлением становится семантическое изучение содержания рисунков, выявление общих мотивов изображений на камне и орнаментов керамики из слоёв поселений каменного века (Медведев, 2001). Это четвёртый этап изучения памятни-

ков. Петроглифы низовьев Амура являются сферой научных интересов автора, основное внимание сосредоточено на изучении наиболее выразительной части древнего творчества – изображениях личин. Предметом статьи стала личина 2 на камне № 25 среди петроглифов Сикачи-Аляна. Целью – интерпретация личины как целостной модели космоса, созданной оседлыми рыболовами каменного века. Инструментами исследований стали типологический метод и авторский подход к иконографическому описанию и анализу личины, позволяющий выявить сущностное содержание символики знаков на рисунке. Его содержание и результаты применения были представлены автором в докладе на Международной конференции в Кемерово в 2011 г. «Наскальное искусство в современном обществе. К 290-летию научного открытия Томской писаницы» и опубликованы в сборнике материалов форума (Лапшина, 2011б). В том же году опубликована статья по методике описания личин нижеамурских петроглифов в научном журнале «Вестник развития науки и образования» (Лапшина, 2011а). Интерпретация древних представлений о мире, реконструкция семантического содержания изобразительных сюжетов – процесс сложный, он предполагает обращение к имеющемуся в науке опыту подобных исследований. В статье использованы материалы трудов отечественных учёных В. Н. Топорова, В. В. Иванова, Б. А. Фролова, В. В. Евсюкова, В. Е. Ларичева, Л. Я. Штернберга, А. Б. Спевяковского.

Предыстория исследования личины 2 на камне № 25 в Сикачи-Аляне

А. П. Окладниковым рисунок представлен в изданиях 1968 г. и 1971 г., характеристика в них не отличается: описано расположение личины на камне, отмечено, что «слева и справа помещаются широкие, плавные спирали, заканчивающиеся змеиными головками...»; между ними глаза, ноздри, усы; наверху ромб со змееобразными полосками и четыре ямки кучкой и под ними нечто вроде личины, эти детали расценены так: «комплекс деталей напоминает обычное для антропоморфных личин головное украшение, но усложнённое. Может быть, это вторая маска-личина, но не самостоятельная, а органически связанная с первой» (Окладников, 1968. С. 212; Окладников, 1971. С. 26).

¹ Окладников А. П. Древнее искусство Приамурья. Ленинград: Аврора, 1981. 160 с. (на англ. яз.).

Автором статьи сделан иконографический и типологический анализ изображения личины № 25: 2, детально интерпретированы все знаки на рисунке, «головное украшение» представлено как вместилище символических знаков. В итоге он отнесён к изображениям дракона и помещён в классификации персонажей двухчастной картины мира в небесную сферу (Лапшина, 2012. С. 68–70). В настоящей статье предлагаются итоги дальнейших исследований трактовки семантического содержания знаков как элементов целостной модели мироздания.

Описание и трактовка символического содержания личины 2 на камне № 25 (рис. 1.1)

Второй пункт памятника Сикачи-Алян находится

за верхней частью села, на каменной косе, заросшей кустарником, сложенной галечником и крупнозернистым песком. *Расположение рисунков на камне.* Глыба находится на видном месте, в зоне туристических маршрутов. На том же камне имеется большая плоскость с изображением крупной личины 1, это второе и, на наш взгляд, более позднее изображение дракона; оно сохранилось лучше, поэтому камень № 25 – неизменно наиболее посещаемая часть памятника. *Состояние сохранности изображений.* Личина 2, расположенная вверху глыбы на отдельной плоскости слева, имеет неудовлетворительную сохранность. А. П. Окладников замечал: «Личина на западной стороне камня выполнена более узкими и не столь глубокими желоб-



1



Камень № 25: 1. Слева – фото автора 2017 г., справа – прорисовка (по Окладников, 1971, табл. 35)



2

Камень № 25: 1
(прорисовка по Окладников, 1971; соответственно табл. 34, табл. 89:2)



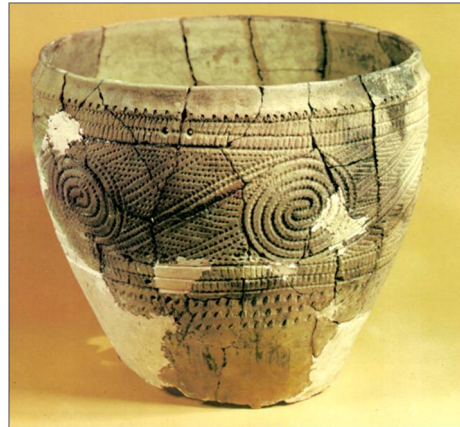
Камень № 82: 2

Рис. 1. Сикачи-Алян. Изображения драконов на камнях № 25 и № 82
Fig. 1. Sikachi-Alyan. Images of dragons on stones No. 25 and No. 82

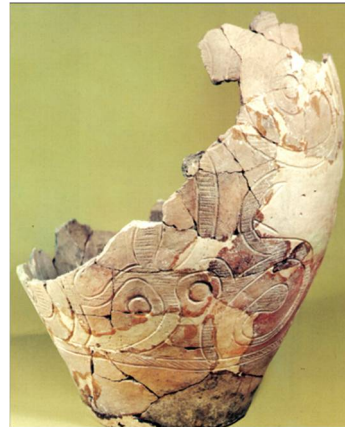
ками – 0,3, реже – 0,5 см.» (Окладников, 1971. С. 26. Табл. 35). В настоящее время желобки можно прощупать пальцами, имея представление о нём по прорисовкам в книгах А. П. Окладникова. *Характеристика внешней контурной линии.* Рисунок не имеет контура. *Описание внутреннего заполнения личин.* А. *Наличие симметрии.* Рисунок симметричен по вертикали: от раздвоенных усов до ноздрей носа, а также глаз – до нижнего угла ромба на лбу. Б. *Разделение элементов рисунка на составные части.* Его можно разделить на 4 части: левую и правую, центральную, лобную. Внимание зрителя концентрируется на боковых фигурах – змеях, а затем перемещается на глаза и усы существа, только после этого взгляд останавливается на деталях символов внутри ромба в лобной части. В. *Характеристика левой и правой частей.* Слева выбита крупная змея, закрученная спиралью в три кольца. Внутри спирали показан хвост змеи в виде округлой ямки, а голова завершается выступом в виде угла под 90 градусов. Справа также показана спирально закрученная в три кольца змея: хвост внутри чуть заострён, а голова – удлинённая с острым узким концом. Эти детали хвоста и головы, возможно, отмечают половое различие персонажей. Г. *Характеристика центральной части.* Центр маски – это два глаза, ноздри и усы персонажа. Глаза удлинённые и раскосые, зрачки показаны ямками, линия обрисовки левого глаза разомкнута на виске. Ниже глаз показано обрамление морды округлой плавной линией, внутри ямками показаны ноздри. Ниже расходятся линии усов: один показан полоской, два центральных уса и левый выведены петлями. Д. *Характеристика лобной части.* Лоб не отделен линией от центральной части. Знак на лбу показан как автономная часть. Это ромбическая фигура, созданная «линиями – змеями», а именно, линиями, завершающимися головами змей. В нижней части ромба отделен сегмент, в котором находится знак «точки» в виде ямки. В верхней части ромба помещён знак из четырех точек-ямки в крестообразном расположении. Автором ранее уже описан подобный знак на другом изображении змеи-дракона (камень № 82:2 Сикачи-Аляна) (рис. 1.2) (Лапшина, 2010. С. 267–272; Лапшина, 2012. С. 79–81). *Заключение по рисунку и содержанию художественного образа.* В основе рисунка

лежит мотив «линии-змеи». По итогам исследований ряда рисунков личин автором выявлено, что этот мотив применяется к изображению персонажей солярной мифологии, в которой солнце и змея имеют органическое единство («линия-змея» формирует облик дракона) (Лапшина, 2012. С. 154). Из числа нижнеамурских личин в мотиве «линии-змеи» решены художественные образы пяти изображений драконов: в Сикачи-Аляне (№ 25:1, № 76:1, № 82:2) и в Шереметьево (№ 3, № 20), две личины из их числа представлены на рис. 1. Фланги от центральной фигуры занимают змеи, свернутые в спирали. В конце 50-х годов XX в. А. П. Окладников в дискуссии с Б. Лауфером выделял концентрические круги и спирали как основу неолитического орнамента на керамике, личин петроглифов и декоративно-прикладного искусства аборигенов, доказывая автохтонность искусства Амура, отмечал присущий ему криволинейный мотив, спиральный орнамент; продолжена эта тема и в других его работах (Окладников, 1959; Окладников, 1971. С. 100, 119–122; Окладников, 1981¹). Очертание голов змей может означать их разный пол, они органически слиты с центральной фигурой. Разная форма голов змей имеется и на изображении дракона на камне № 82:2 (рис. 2.2) (Лапшина, 2010. С. 267–272). В мифологии айнов Амуро-Сахалинского региона сохранился фрагмент о спустившейся с неба паре змей: огненном змее и богине огня, посланных к людям верховным повелителем (Штернберг, 1933. С. 572). Это позволяет обосновать неслучайность различной обрисовки змеиных голов. На лбу исследуемой личины находится вместилище символов в виде ромбической фигуры, образованной змеями. Внутри ромба знаки «точки» и «четвероточия» также разделены змеями. На камне № 82:2 знак «четвероточия» также размещён на лбу маски дракона (рис. 2.2). Ромб с четырьмя сторонами и четыре точки могут отражать горизонтальную структуру земли: четыре стороны света. В обрядовой культуре айнов хозяин водной стихии и всего мира обозначался различными символами, среди них имеется знак четырёх точек в крестообразной композиции (Спеваковский, 1988. С. 115).

В целом, рисунок представляет зооморфного дракона с усами, окружённого слева и справа разнопольными змеями. Символы в лобной части конкре-



Поселение Кондон
(по: Окладников, 1981, илл. соответственно № 88, № 89)



Поселение Сучу



Поселение Сучу (по: Медведев, 2005. Рис. 22:2,3; 24:3)

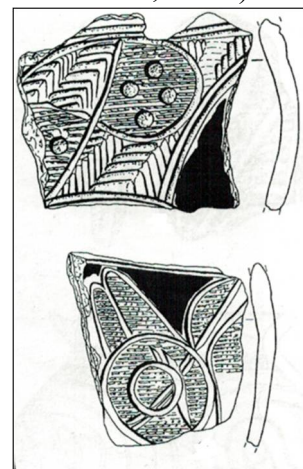


Рис. 2. Образцы орнаментов со спиралью, знаками точек и «четверточия» на керамике Вознесенской культуры
Fig. 2. Samples of ornaments with a spiral, signs of dots and "four dots" on ceramics of the Voznesenovskaya culture

тизируют это изобразительное повествование: змей-дракон является солнцем, он – абсолют и начало всего, в нём заключён двухчастный мир: небо и земля, земная сфера разделена на четыре стороны света. Вся символика строго упорядочена, здесь нет случайных и лишних деталей. В сущности содержания личины можно видеть передачу мифа о рождении змеем-драконом космоса, в котором небо и земля являются его детьми – змеями. Артефакт мог быть первостепенным, по значимости, атрибутом обрядово-ритуальной жизни коллектива рыболовов каменного века.

Образ змея-дракона, символизирующего солнце и космос, распространён в архаической культуре, изучаемой по вещественным остаткам, в декоративно-прикладном искусстве (ритуальные одежды и утварь), в мифологии, и бытующих донныне пред-

ставлениях и преданиях коренных народностей. В Вознесенской археологической культуре финального неолита V–III тыс. л. н. самым распространённым орнаментом выступает спираль, символизирующая солнце (рис. 2). Этот орнамент наносился на ритуальные сосуды, что прослежено А. П. Окладниковым, И. Я. Шевкомудом, В. Е. Медведевым в материалах Вознесенской культуры низовьев Амура (Окладников, 1980. Табл. XXIII; Окладников, 1981. Рис. 87–91¹; Шевкомуд, 2004. Табл. 30–32, 35, 38; Медведев, 2005. Рис. 15:1, 24:3). Автором это прослежено непосредственно по коллекции керамики из вознесенского культурного слоя, полученной раскопками поселения Хумми; проводилось также специальное исследование символического содержания орнаментов неолитических культур Приамурья, в том числе, причастности сим-

вола спирали к солярной мифологии (Лапшина, 2011с. С. 45–46).

Что касается мифологической истории солярного змея-дракона и его космологической сущности, более всего она проявилась в культуре айнов Амура и Сахалина: в мифологии, обрядности, ритуалах, вышивках на одежде. Этнографы отмечают особое место змеи в миропонимании и обрядовой жизни айнов. Л. Я. Штернберг выделил среди божеств айнов «инокакамуя» – божественного змея (Штернберг, 1929. С. 349; Спесваковский, 1988. С. 64–65). В начале XX в. Л. Я. Штернберг записал фрагмент мифа у айнов Сахалина о посланниках неба – солнечном змее и богине огня, о чём упоминалось выше (Штернберг, 1933. С. 572). А. Б. Спесваковский описывает божество-солнце «тюд-камуй» («сияющая вещь») и «токап тюд камуй» – божество-светило дня; отдельно от них стоит культ огня (Спесваковский, 1988. С. 63, 115–119). Таким образом, в обрядовой жизни и картине мира айнов существуют оба персонажа из мифа о двух небесных змеях.

В современной жизни народностей Нижнего Амура, в частности, у нанайцев, ульчей, нивхов соблюдается уважительное отношение к дракону, в местных преданиях есть место водному дракону, с которым связывают петроглиф на камне № 25:1. По наблюдениям автора, у нанайцев традиционный свадебный женский халат отражает двухчастный мир, в котором верхнюю часть занимает символика дракона: плечи и рукава оформлены чешуйками, в каждой из которых находится вышитая маска дракона; ниже по спине оставляют место родовому дереву, что соответствует земной сфере мироздания. От информантки Е. А. Самар известно, что к дракону относятся с уважением и никогда его не тревожат по пустякам; очень смущает нанайцев современное выражение «драконовские законы» в негативном понимании, для них дракон – средоточие всего позитивного.

Теоретическое обоснование трактовки изображения как модели космоса

Архаическое сознание мифологично, это утверждение учёных можно считать непререкаемым. В основе мифологической системы неизбежно обнаруживаются древние космологические предания. Тысячелетиями шлифовались мифы о возник-

новении мира, света, солнца, обитателей неба и земли. Они облакались в художественные образы, увековечивались в изображениях на камне, в металле, дереве, вышивках, коврах и предметах быта. В письменную эпоху излагались в трактатах, летописях, дошли до нас в книжных миниатюрах, в барельефах, скульптурных композициях.

Космологические мифы народов мира достаточно хорошо изучены в мировой культурной антропологии, в отечественной этнографии, археологии и культурологии. Интерпретируя нижеамурский изобразительный источник, обратимся к опыту исследований образа мирового древа В. Н. Топоровым, который видел в этом образе воплощение «универсальной концепции мира», осмысления освоенного пространства и способ его упорядочения (Топоров, 1980. С. 389; Топоров, 1982). Он проследил в сюжетах мифов и преданий различных исторических эпох значимость представлений о центре мира, о художественных вариантах передачи этого понятия, о содержательной интерпретации его элементов (Топоров, 1980). Мифологические персонажи, занимающие центральное место в картине мира исследованы В. В. Ивановым, в частности, им разрабатывались темы солярных мифов и солнечного божества, начала распространения образа дракона, его облик в устных преданиях и изобразительном творчестве народов мира: дракон в виде змеи или с элементами змеи ведёт своё начало от хеттской и вавилонской мифологий; бог солнца в виде пернатого змея содержится в мезоамериканской мифологии культур майя и ацтеков (Иванов, 1992а; Иванов, 1992b).

В мифологии мироздания всегда присутствует центральная фигура, demiург-создатель мира, породивший космос из хаоса, и затем обустроивший мир, отделив небо от земли. Он представлялся создателем неба и земли, сформировавшим среднюю сферу космоса, землю; он и небо заполняет персонажами и главный из них – сам создатель мира. Он создаёт первых людей, поэтому почитается как первопредок. В повествовательном ключе на этот мифологический персонаж переносятся представления о центре мира, о его создании и об основах, на которых держится мироздание. На этих мифах в древности строились правила повседневной жизни коллектива и отдельного человека. Изображение пере-

даёт жизненно необходимую картину мира, без которой в социуме может наступить хаос. К. В. Чистов отмечал: «Мифологизированное сознание и мировоззрение древнего коллектива должны обладать определёнными механизмами, обеспечивающими его стабильность и развитие. Одним из таких рычагов устойчивости выступает стереотипное поведение, обеспеченное системой символов, закрепляемых в сознании традициями, которые сформированы архаическими ритуалами» (Чистов, 1983. С. 15).

Для создания модели мироздания издревле разрабатывались определённые художественные каноны. Встречаются изображения, состоящие из центральной фигуры (демиурга) и персонажей второго уровня слева и справа, символизирующих небо и землю. Изобразительное творчество свидетельствует, что ещё в каменном веке создана первичная схема мироздания с двумя сферами (небесной и земной) и верховным божеством-покровителем. В центре мира могут оказаться драконы, птицы, змеи, мамонты, гора, или верёвка, спущенная с неба, и другие объекты. В. Е. Ларичев, изучая космогонические корни скульптурных изображений сибирского поселения позднего палеолита Малая Сыя, представил образ мамонта как устроителя мира (Ларичев, 1980). Б. А. Фролов в 60–70 годах XX в. показал на предметах искусства из археологических памятников позднего палеолита Северной Евразии представления древнего человека о двоичном и троичном исчислении в ритмах древнего орнамента, о мифологическом содержании предметов палеолитического искусства (Фролов, 1965а; Фролов, 1965b; Фролов, 1978). В. В. Евсюков предложил концепцию реконструкции мифов неолита по сюжетам, нанесённым на посуду культуры крашеной керамики Яншао (Китай). В ходе реконструкции семантики сюжетов на посуде, он предлагает типологический ряд изображений с центральной фигурой и расположенными по флангам персонажами из культур народов мира: древнеегипетские композиции, ассиро-вавилонские рельефы, образцы искусства Китая эпох бронзы и Средневековья, сюжеты вышивок народа мяо, петроглифы Киргизии, а также русские народные вышивки (Евсюков, 1988. С. 48–51). Эти примеры показали универсальное представление о происхождении мира и всего существующего вокруг человека, о появлении его предков. В. В. Евсюков выявил зарождение мифологии космологического

порядка в сюжетах неолитической посуды одной из культур на территории Китая. Заслуживает внимания представленный им типологический ряд сюжетов на сосудах, которые интерпретированы им как иллюстрации мифа об отделении демиургом неба от земли, учёному удалось сопоставить сюжеты росписей с ранними мифопоэтическими письменными источниками (Евсюков, 1988. С. 47–58).

Изучение материальных остатков древних стоянок и предметов искусства раскрывает важные стороны жизни древнего человека, его представления об окружающем мире, мифологическом осмыслении этих знаний и их воплощении в художественных образах. На этом опыте теоретических и практических исследований основана предлагаемая концепция содержания композиции и знаковой системы на петроглифе из Сикачи-Аляна. Рассмотрим семантическое значение изобразительного источника:

1. *Змей-дракон как художественный образ картины мира.* Общий вид рисунка представляет морду фантастического дракона. В мировой архаической культуре сформированы различные художественные образы драконов. В нижнеамурской космологии, выраженной в орнаментах и образах искусства финала неолита, он органично соединён со змеей и солярными мифами, поэтому и мотив рисунка заключается в «линии-змее». Органическая сущность дракона состоит из змей: его облик обрисован змеями, они изображены в виде спирали по флангам. Следовательно, эту модель можно назвать змеем-драконом. Изучаемая личина не единственное изображение змея-дракона, на том же камне № 25 рис. 1 является, на взгляд автора, более поздним изображением дракона (Лапшина, 2012. С. 128–131). Как указывалось выше, драконы изображены также и на других камнях Сикачи-Аляна, есть они и в Шереметьево. Всякий рисунок с образом змея-дракона в наскальном искусстве Нижнего Амура является передачей модели мироздания, ибо он и воплощает весь космос.

2. *Знак «линии-змеи».* Это кривая линия, заканчивающаяся головой змеи. Из опыта иконографического анализа нижнеамурских личин следует, что этот космогонический символ обозначает причастность персонажей к солярной мифологии. По происхождению он отнесён к автохтонным нижнеамурским символам (Лапшина, 2011а; Лапшина, 2012).

3. *Знак спирали* в изображении змей вокруг дракона относится к солярным знакам, тем самым змей-дракон знаменует собой солнечное божество. Спираль или двойной-тройной круг являются наиболее частой композицией в рисунках петроглифов, спирали распространены в орнаментах неолитических сосудов и в скульптурной пластике, а также на предметах быта (пряслицах, орнаментирах) Вознесенской культуры позднего неолита Амура (Окладников, 1971. С. 100, 119–123; Окладников, 1981¹; Медведев, 2005. Рис. 15, 24; Шевкомуд, 2004. Табл. 30, 38, 47).

4. *Знак ромба* на лбу маски может означать структуру горизонтального пространства, созданного драконом; что объясняет нанесение фигуры ромба «линией-змеей».

5. *Знак «точки» на лбу маски*. Среди символов на лбу, именно этот знак изолирован от них. Единичный знак в культурах народов мира означает единство, целостность, исходный момент, начало, центр и абсолют (Керлот, 1994. С. 518). Об отражении уже в искусстве позднего палеолита космоса, как единого целого, писал А. П. Окладников в книге «Утро искусства» (Окладников, 1967. С. 113). Наличие чётных и нечётных чисел в ритмах орнаментов древнекаменного века выявил Б. А. Фролов (Фролов, 1965а. С. 97–103; Фролов, 1978. С. 113–114). На лбу изучаемой личины содержится нечётный знак (одна «точка-ямка») как целостное обозначение космоса или центра мира и чётное количество точек («четвероточие»), возможно, символ четырёх сторон света. На керамике Вознесенской культуры часто встречается знак «точки» внутри декоративной петли или в круге (Шевкомуд, 2004. Табл. 9, 38, 57; Медведев, 2005. Рис. 23:1,3,5). Это распространённый символ в финале неолита Нижнего Амура.

6. *Знак «четвероточия»*. Это условное обозначение автором знака из четырёх точек в крестообразной композиции. Он помещён в лобной части двух изображений дракона: № 25:2, № 82:2. Известна трактовка семантики сходных знаков позднего палеолита, предложенная Б. А. Фроловым: крест символизировал горизонтальное структурирование мира на четыре части; он считал, что в позднем палеолите сложилась «архаическая космология с тре-

мя мирами по вертикали и четырьмя точками горизонта» (Фролов, 1978. С. 113–114). В рамках этой трактовки знак отнесён к символам космологического уровня. Итак, знак «четвероточия» имеет космогонический характер, используется в передаче образа модели вселенной, выступает символом горизонтальной структуры мира по сторонам света. На изображении маски Дракона на камне № 82:2 Сикачи-Аляна он также помещён на лбу.

Этот знак встречается на поверхности керамических сосудов из вознесенского слоя поселения на о. Сучу (Медведев, 2005. Рис. 22:2, 23:2). На предметах быта и ритуала айнов он представлен вариантом знака хозяина водного мира (моря) (Спеваковский, 1988. С. 114–115). Будучи знаком повелителя природной стихии, он использовался в качестве формулы обращения за покровительством. Человек ставил знак того, к кому обращено его послание. Он прослежен в материалах Вознесенской археологической культуры (V–III тыс. л. н.), что служит датирующим элементом и для знака и для петроглифа. Долгую историю бытования знака показывает его присутствие на предметах утвари амурских народностей рубежа XIX–XX вв.

Сущностное содержание знаков на личине обосновывает её интерпретацию как модели мира, созданной, возможно, в финальной стадии неолита.

Выводы

Иконографическое исследование личины маски 2 на камне № 25 и семантическое содержание знаков позволяют видеть в ней композицию, состоящую из дракона, фланкированного двумя разнополюми змеями. Результат семантического и типологического анализов знаков позволяет интерпретировать изображение как художественный образ модели вселенной. Она была создана и принята поколениями оседлых рыболовов низовьев Амура, имеются основания отнести артефакт к Вознесенской археологической культуре (V–III тыс. л. н.). Изображение могло использоваться как атрибут ритуально-обрядовой жизни. Оно иллюстрировало миф о создании неба и земли, об устройстве мира драконе. На подобных мифах строилось миропонимание обитателей бассейна низовьев Амура.

Список источников

Альфтан В. Л. Общий очерк движения 5 охотничьих команд 2-й Восточно-Сибирской стрелковой бригады во время экспедиции по исследованию Уссурийского края летом 1894 года // Труды Приамурского отдела Императорского русского географического общества. 1895 г. Хабаровск, 1896. Т. 2. Вып. 1. С. 1–40.

Арсеньев В. К. В горах Сихотэ-Алиня; Сквозь тайгу. Избранные произведения: в 2 т. / Вступ. В. Гуминского. М.: Сов. Россия, 1986. Т. 2. 416 с.

Евсюков В. В. Мифология китайского неолита. По материалам росписей на керамике культуры яншао // Сер. История и культура востока Азии. Новосибирск : Наука, 1988. 128 с.

Золотарев А. М. Родовой строй и религия ульчей. Хабаровск : Дальгиз, 1939. 205 с.

Иванов В. В. Змей // Мифы народов мира. Энциклопедия : в 2-х т. М.: Сов. энциклопедия. 1992а. Т. 1. А–К. С. 468–471.

Иванов В. В. Солярные мифы // Мифы народов мира: Энциклопедия : в 2-х т. / под ред. С. А. Токарева. М.: Советская энциклопедия, 1992б. Т. 2. К–Я. С. 461–462.

Керлот Х. Э. Словарь символов. М.: REFL-book, 1994. 608 с.

Лапшина З. С. Образ Змея-Дракона в монументальном жанре древнего искусства Амура // Вестник Тихоокеанского государственного университета. 2010. № 1 (16). Март. С. 267–272.

Лапшина З. С. К вопросу о методике описания наскальных изображений Амура-Уссурийского петроглифического комплекса // Вестник развития науки и образования. 2011а. № 1. С. 66–73.

Лапшина З. С. Личины петроглифов Амура-Уссурийского комплекса: структура рисунка и художественный образ // Наскальное искусство в современном обществе. К 290-летию научного открытия Томской писаницы: материалы Международной научной конференции 22–26 августа 2011 г. Кемерово. Кемерово : Кузбассвуиздат, 2011б. Т. 2. С. 64–68.

Лапшина З. С. Орнаменты неолитической керамики Амура как символы солярного культа // Научное обозрение: гуманитарные исследования. 2011с. № 1. С. 45–51.

Лапшина З. С. Архаическая модель мира в наскальных рисунках Амура и Уссури. Хабаровск : Хабаровский государственный институт искусств и культуры, 2012. 212 с.

Ларичев В. Е. Мамонт в искусстве поселения Малая Сья и опыт реконструкции представлений верхнепалео-

References

Al'ftan V. L. (1986) General outline of the movement of five hunting teams of the 2nd rifle brigade during an expedition to explore the Ussuri region in the summer of 1894. *Trudy Priamurskogo otdela Imperatorskogo russkogo geograficheskogo obshchestva. 1895 g. = Proceedings of the Amur Department of the Russian Geographical Society. 1895.* Khabarovsk. Vol. 2. Iss. 1. P. 1-40. (In Russ.).

Arsen'ev V. K. (1986) In the mountains of Sikhote-Alin; Through the taiga. Selected works in 2 volumes. Moscow: Sov. Russia. Vol. 2. 416 p. (In Russ.).

Evsyukov V. V. (1988) Mythology of the Chinese Neolithic. According to the materials of paintings on ceramics of the Yangshao culture. *Seriya: Istoriya i kul'tura vostoka Azii = History and culture of East Asia.* Novosibirsk: Nauka. 128 p. (In Russ.).

Zolotarev A. M. (1939) Tribal system and religion of the Ulchi. Khabarovsk: Dal'giz. 205 p. (In Russ.).

Ivanov V. V. (1992a) Serpent. Myths of the peoples of the world. Encyclopedia: in 2 vol. Moscow: Sov. Encyclopedia. Vol. I. A-K. P. 468-471. (In Russ.).

Ivanov V. V. (1992b) Hittite mythology. Dragon. Myths of the peoples of the world: Encyclopedia. In 2 vol.. Moscow: Soviet Encyclopedia. Vol. 2. K-Ya. P. 461-462. (In Russ.).

Kerlot Kh. E. (1994) Dictionary of Symbols. M.: REFL-book. 608 p. (In Russ.).

Lapshina Z. S. (2010) The image of the Serpent-Dragon in the monumental genre of the ancient art of the Amur. *Vestnik Tikhookeanskogo gosudarstvennogo universiteta = Bulletin of the Pacific State University.* No. 1 (16). March. P. 267-272. (In Russ.).

Lapshina Z. S. (2011a) On the question of the method of describing the rock carvings of the Amur-Ussuriysk petroglyphic complex. *Vestnik razvitiya nauki i obrazovaniya = Bulletin of the Development of Science and Education.* No. 1. P. 66-73. (In Russ.).

Lapshina Z. S. (2011b) Faces of petroglyphs of the Amur-Ussuri complex: the structure of the drawing and the artistic image. *Naskal'noe iskusstvo v sovremennom obshchestve. K 290-letiyu nauchnogo otkrytiya Tomskoi pisaniцы: materialy Mezhdunarodnoi nauchnoi konferentsii 22–26 avgusta 2011 g. Kemerovo = Rock art in modern society. To the 290th anniversary of the scientific discovery of the Tomsk petroglyph: Proceedings of Int. Scientific Conf. August 22-26. 2011. Kemerovo. Kemerovo: Kuzbassvuzizdat.* Vol. 2. P. 64-68. (In Russ.).

Lapshina Z. S. (2011c) Ornaments of the Neolithic ceramics of the Amur as symbols of the solar cult. *Nauchnoe obozrenie: gumanitarnye issledovaniya = Scientific Review: Humanitarian Studies.* No. 1. P. 45-51. (In Russ.).

Lapshina Z. S. (2012) Archaic model of the world in stone drawings of the Amur and the Usury. Khabarovsk: Khabarovsk State Institute of Culture. 212 p. (In Russ.).

Larichev V. E. (1980) Mammoth in the art of the Malaya Syya settlement and the experience of reconstructing the

литического человека Сибири о возникновении вселенной // *Звери в камне. Первобытное искусство* / отв. ред. Р. С. Васильевский. Новосибирск : Наука, 1980. С. 159–198.

Маак Р. К. Путешествие по долине р. Уссури. В 2-х томах. СПб. : Типография В. Безобразова и комп., 1861. Т. 1. 235 с.

Медведев В. Е. Проблемы истоков некоторых скульптурных и наскальных образов в первобытном искусстве юга Дальнего Востока и находки, относящиеся к осиповской культуре на Амуре // *Археология, этнография и антропология Евразии*. 2001. № 4 (8). С. 77–94.

Медведев В. Е. Неолитические культовые центры в долине Амура // *Археология, этнография и антропология Евразии*. 2005. № 4 (24). С. 40–69.

Окладников А. П. Древние амурские петроглифы и современная орнаментика народов Приамурья // *Советская этнография*. 1959. № 2. С. 38–46.

Окладников А. П. Утро искусства. Л. : Искусство, 1967. 136 с.

Окладников А. П. Лики древнего Амура: Петроглифы Сакачи-Алына. Новосибирск : Зап-Сиб. кн. изд-во, 1968. 240 с.

Окладников А. П. Петроглифы Нижнего Амура. Ленинград : Наука, 1971. 335 с.

Окладников А. П. О работах археологического отряда Амурской комплексной экспедиции в низовьях Амура летом в 1935 г. // *Источники по археологии Северной Азии (1935–1976 гг.)*. Новосибирск : Наука, 1980. С. 3–52.

Спеваковский А. Б. Духи, оборотни, демоны и боже-ства айнов (религиозные воззрения в традиционном айновском обществе). М.: Наука, 1988. 205 с.

Топоров В. Н. Древо мировое // *Мифы народов мира: Энциклопедия*. М., 1980. Т. 1. С. 389–406.

Топоров В. Н. Модель мира (мифопоэтическая) // *Мифы народов мира. Энциклопедия*. В 2-х томах. М.: Советская энциклопедия, 1982. Т. 2. С. 161–166.

Фролов Б. А. Примеры счёта в палеолите и вопрос об истоках математики // *Известия Сибирского отделения АН СССР. Сер. общественных наук*. 1965а. № 9. Вып. 3. С. 97–104.

Фролов Б. А. К вопросу о содержании первобытного искусства // *Советская этнография*. 1965b. № 1. С. 165–168.

Фролов Б. А. Палеолитическое искусство и мифология // *У истоков творчества. Первобытное искусство*. Новосибирск : Наука, 1978. С. 106–115.

ideas of the Upper Paleolithic man of Siberia about the origin of the universe. *Zveri v kamne. Pervobytnoe iskusstvo = Animals in stone. Primitive art*. Novosibirsk: Science. P. 159-198. (In Russ.).

Maak R. K. (1861) Journey through the valley of the Ussuri River. In 2 vol. St. Petersburg: Tipografii V. Bezobrazova i komp. V. 1. 235 p. (In Russ.).

Medvedev V. E. (2001) Problems of the origins of some sculptural and rock images in the primitive art of the south of the Far East and finds related to the Osipov culture on the Amur. *Arkheologiya, etnografiya i antropologiya Evrazii = Archeology, Ethnography and Anthropology of Eurasia*. No. 4 (8). P. 77–94. (In Russ.).

Medvedev V. E. (2005) Neolithic cult centers in the Amur Valley. *Arkheologiya, etnografiya i antropologiya Evrazii = Archeology, Ethnography and Anthropology of Eurasia*. No. 4 (24). P. 40-69. (In Russ.).

Okladnikov A. P. (1959) Ancient Amur petroglyphs and modern ornamentation of the peoples of the Amur Region. *Sovetskaya etnografiya = Soviet Ethnography*. No. 2. P. 38-46. (In Russ.).

Okladnikov A. P. (1967) Morning of Art. Leningrad: Iskusstvo. 136 p. (In Russ.).

Okladnikov A. P. (1968) Faces of ancient Amur: Petroglyphs of Sakachi-Alyan. Novosibirsk: Zap-Sib. book. publishing house. 240 p. (In Russ.).

Okladnikov A. P. (1971) Petroglyphs of the Lower Amur. Leningrad: Nauka. 335 p. (In Russ.).

Okladnikov A. P. (1980) About the work of the archaeological team of the Amur complex expedition in the lower reaches of the Amur in the summer of 1935. *Istochniki po arkheologii Severnoi Azii (1935–1976 gg.) = Sources on the archeology of North Asia (1935–1976)*. Novosibirsk: Nauka. P. 3-52. (In Russ.).

Spevakovskii A. B. (1988) Spirits, werewolves, demons and deities of the Ainu (religious beliefs in traditional Ainu society). Moscow: Nauka. 205 p. (In Russ.).

Toporov V. N. (1980) The World Tree. *Mify narodov mira: Entsiklopediya = Myths of the peoples of the world: Encyclopedia*. Moscow. Vol. 1. P. 389-406. (In Russ.).

Toporov V. N. (1982) Model of the world. *Mify narodov mira. Entsiklopediya. V 2 t. = Myths of the peoples of the world. Encyclopedia*. In 2 vol. Moscow: Soviet Encyclopedia. Vol. 2. P. 161-166. (In Russ.).

Frolov B. A. (1965a) Examples of counting in the Paleolithic and the question of the origins of mathematics. *Izvestiya Sibirskogo otdeleniya AN SSSR. Ser. Obshchestvennykh nauk = Izvestiya SOAN SSSR. Ser. Social Sciences*. No. 9. Iss. 3. P. 97-104. (In Russ.).

Frolov B. A. (1965b) On the issue of the content of primitive art. *Sovetskaya etnografiya = Soviet ethnography*. No. 1. P. 165-168. (In Russ.).

Frolov B. A. (1978) Paleolithic art and mythology. *U istokov tvorchestva. Pervobytnoe iskusstvo = At the origins of creativity. Primitive art*. Novosibirsk: Nauka. P. 106-115. (In Russ.).

Харламов Н. Г. Руины Гальбу // Проблемы истории материальной культуры. 1933. № 1–2. С. 42–44.

Чистов К. В. Традиция и вариативность // Советская этнография. 1983. № 2. С. 14–22.

Шевкомуд И. Я. Поздний неолит Нижнего Амура. Владивосток : ДВО РАН, 2004. 156 с.

Штернберг Л. Я. Айнская проблема // Сборник Музея антропологии и этнографии. Ленинград : Изд-во АН СССР, 1929. Т. VIII. С. 334–380.

Штернберг Л. Я. Гиляки, орочи, гольды, негидальцы, айны. Статьи и материалы. Хабаровск : Дальгиз, 1933. 778 с.

Laufer B. The Decorative Art of the Amur Tribes // Memoirs of the American Museum of Natural History. 1902. Vol. VII. 86 p.

Fowke G. Exploration of the Lower Amur Valley. American Anthropologist. 1966. Vol. VIII, no. 2 (Apr.-Jun.), pp. 276–297.

Информация об авторе

З. С. Лапшина – кандидат исторических наук, научный сотрудник сектора первобытной археологии, Институт истории, археологии и этнографии народов Дальнего Востока ДВО РАН, 690001, Владивосток, ул. Пушкинская, 89, Россия.

Вклад автора

Лапшина З. С. выполнила исследовательскую работу, на основании полученных результатов провела обобщение и подготовила рукопись к печати.

Конфликт интересов

Автор заявляет об отсутствии конфликта интересов.

Автор прочитал и одобрил окончательный вариант рукописи.

Информация о статье

Статья поступила в редакцию 7 октября 2022 г.; одобрена после рецензирования 12 ноября 2022 г.; принята к публикации 21 ноября 2022 г.

Kharlamov N. G. (1933) Ruins of Galbu. *Problemy istorii material'noi kul'tury = Problems of the history of material culture*. No. 1-2. P. 42-44. (In Russ.).

Chistov K. V. (1983) Tradition and variability. *Sovetskaya etnografiya = Soviet ethnography*. No. 2. P. 14-22. (In Russ.).

Shevkomud I. Ya. (2004) Late Neolithic of the Lower Amur. Vladivostok: FEB RAN. 156 p. (In Russ.).

Shternberg L.Ya. (1929) Ainu problem. *Sbornik Muzeya antropologii i etnografii = Collection of works of the Museum of Anthropology and Ethnography*. Leningrad: Publishing house of the Academy of Sciences of the USSR. Vol. 8. P. 334-380. (In Russ.).

Shternberg L. Ya. (1933) Gilyaks, Orochs, Golds, Negidals, Ainu. Articles and materials. Khabarovsk: Dal'giz. 778 p. (In Russ.).

Laufer B. The Decorative Art of the Amur Tribes // Memoirs of the American Museum of Natural History. 1902. Vol. VII. 86 p.

Fowke G. Exploration of the Lower Amur Valley. American Anthropologist. 1966. Vol. VIII, no. 2 (Apr.-Jun.), pp. 276–297.

Information about the author

Z. S. Lapshina – Cand. Sci. (History), Researcher of the department of primitive archeology, Institute of History, Archaeology and Ethnology of the Peoples of the Far East, FEB RAS, 89, Pushkinskaya St., Vladivostok 690001, Russia.

Contribution of the author

Lapshina Z. S. carried out a research work, based on the obtained results made the generalization and prepared the manuscript for publication.

Conflict of interests

The author declares no conflict of interests.

The author has read and approved the final manuscript.

Article info

The article was submitted October 7, 2022; approved after reviewing November 12, 2022; accepted for publication November 21, 2022.