



Научная статья

УДК 902/904

DOI: <https://doi.org/10.21285/2415-8739-2022-3-94-113>

## Текстильные изделия у населения Нижнего Прииртышья в XIX веке (по материалам археологических раскопок могильника Горноправдинский)

Юлия Александровна Сенюрина<sup>1</sup>, Евгения Александровна Зайцева<sup>2</sup>,  
Александр Владимирович Кениг<sup>3,4</sup>

<sup>1,2,3</sup> ООО «Научно-исследовательский проектно-изыскательский этноархеологический центр», Ханты-Мансийск, Россия

<sup>4</sup> Институт археологии и этнографии СО РАН, Новосибирск, Россия

<sup>1</sup> [y.senyurina@archeocenter.ru](mailto:y.senyurina@archeocenter.ru), <https://orcid.org/0000-0002-8409-0925>

<sup>2</sup> [zaiceva-e@yandex.ru](mailto:zaiceva-e@yandex.ru), <https://orcid.org/0000-0002-5137-8754>

<sup>3,4</sup> [akenig@bk.ru](mailto:akenig@bk.ru), <https://orcid.org/0000-0002-4083-1920>

**Аннотация.** Раскопки могильника Горноправдинский были начаты как аварийные в 2005 году. В результате обрушения берега р. Иртыш в черте пос. Горноправдинска Ханты-Мансийского района ХМАО-Югры в профиле береговой линии стали фиксироваться деревянные колоды. В 2007–2008, 2012, 2015, 2017 годах работы на памятнике были продолжены. В погребениях сохранились предметы из органических материалов: деревянные колоды, дощатые гробы, берестяные табакерки, кожаная обувь. Найдены интересные ткани, вязаные изделия из сырья животного и растительного происхождения. Данная работа способствует решению вопросов, связанных с технологическим процессом изготовления текстиля, найденного на территории Нижнего Прииртышья, и определением местных текстильных традиций. Изучение технологии изготовления текстиля, найденного в захоронениях, позволяет соотнести их с находками этого памятника, изученными ранее Т. Н. Глушковой, подобными находками из других археологических памятников, в т. ч. Западной Сибири, а также опубликованными этнографическими материалами. Исследуемый текстиль разнообразен и по характеристикам, и по происхождению. Результаты исследований позволяют выявить местные традиции в его изготовлении и использовании. Часть текстиля, изделия из шелка, были привозными. Производство грубых, простых тканей, вероятно, происходило кустарным способом на месте. В статье вводятся в научный оборот текстильные материалы коллекции могильника Горноправдинский, полученные в ходе археологических раскопок за 2015–2017 годы. Изучено 67 текстильных образцов. Результаты исследования позволяют частично конкретизировать данные исторических источников о местном производстве текстиля и привозных тканей на территории Нижнего Прииртышья в XIX веке.

**Ключевые слова:** могильник Горноправдинский, Нижнее Прииртышье, полотняное переплетение, саржевое переплетение, сукно, камка, технологические характеристики текстиля, технология производства, металлические нити, серебряные нити

**Благодарности:** авторы выражают благодарность за участие и помощь в проведении работ О. В. Орфинской.

**Для цитирования:** Сенюрина Ю. А., Зайцева Е. А., Кениг А. В. Текстильные изделия у населения Нижнего Прииртышья в XIX веке (по материалам археологических раскопок могильника Горноправдинский) // Известия Лаборатории древних технологий. 2022. Т. 18. № 3. С. 94–113. <https://doi.org/10.21285/2415-8739-2022-3-94-113>

Original article

## Textile products of the population of Lower Irtysh in the XIX century (on the results of archaeological excavations of the burial ground Gornopravdinsky)

Julia A. Senyurina<sup>1</sup>, Eugenia A. Zaytseva<sup>2</sup>, Alexander V. Kenig<sup>3,4</sup>

<sup>1,2,3</sup> Research Design and Survey Ethno-Archeological Center LLC, Khanty-Mansiysk, Russia

<sup>4</sup> Institute of Archaeology and Ethnography SB RAS, Novosibirsk, Russia

<sup>1</sup> [y.senyurina@archeocenter.ru](mailto:y.senyurina@archeocenter.ru), <https://orcid.org/0000-0002-8409-0925>

<sup>2</sup> [zaiceva-e@yandex.ru](mailto:zaiceva-e@yandex.ru), <https://orcid.org/0000-0002-5137-8754>

<sup>3,4</sup> [akenig@bk.ru](mailto:akenig@bk.ru), <https://orcid.org/0000-0002-4083-1920>

© Сенюрина Ю. А., Зайцева Е. А., Кениг А. В., 2022

**Abstract.** Excavations of the Gornotravinsky burial ground were started in 2005. Wooden decks were discovered in the coast-line profile after the collapse of the Irtysh River bank near the settlement Gornopravdinsky (Khanty-Mansiysk region of the Khanty-Mansi Autonomous Okrug-Yugra). In 2007-2008, 2012, 2015, and 2017 the work on the site was continued. Some well-preserved objects of organic materials were found in the burials: wooden decks, boardwalk coffins, birch bark snuff boxes, leather shoes as well as interesting woven products, knitted products from raw materials of animal and vegetable origin. This new data solves the issues related to the technological process of manufacturing textiles found in the territory of the Lower Irtysh, with the definition of local textile traditions. The study of textile technology helps to correlate them with the finds of the burial ground previously studied by Glushkova T. N. as well as with similar finds from other archaeological sites of Western Siberia, and published ethnographic materials. This textile is diverse in character and origin. The results of the research help to identify local traditions of textile manufacturing and use. Silk products have been imported. Rough simple fabrics were manufactured artisanally on site. The article introduces into the scientific circulation textile materials of the collection of the burial ground Gornopravdinsky, obtained during archaeological excavations in 2015-2017. 67 textile samples were studied. The research results make it possible to partially specify the data of the historical sources concerning the technological features and attribution of textile products, local textile manufacturing, and imported fabrics at the Lower Irtysh in the XIX century.

**Keywords:** Gornopravdinsky burial ground, Lower Irtysh, canvas, twill, cloth, damask, technological characteristics of textiles, production technology, metal threads, silver threads

**Acknowledgements:** the authors express great gratitude to Olga Vyacheslavovna Orfinskaya for the help in preparation.

**For citation:** Senyurina J. A., Zaytseva E. A., Kenig A. V. (2022) Textile products of the population of Lower Irtysh in the XIX century (on the results of archaeological excavations of the burial ground Gornopravdinsky). *Izvestiya Laboratorii drevnikh tekhnologii = Reports of the Laboratory of Ancient Technologies*. Vol. 18. No. 3. P. 94-113. (In Russ.). <https://doi.org/10.21285/2415-8739-2022-3-94-113>

## Введение

Могильник Горноправдинский расположен в Нижнем течении реки Иртыш, на высоком правом коренном берегу, в урочище Филинская гора. В административном отношении это территория поселка Горноправдинск Ханты-Мансийского района Ханты-Мансийского автономного округа – Югры. Согласно историческим данным, в конце XIX в. эта территория входила в состав Денщиковской волости Тобольского округа с административным центром – с. Филинское (Конев, 2000). Упоминания о Филинском погосте содержатся в материалах Г. Ф. Миллера за 1740 г.: «Филинский погост, на восточном берегу, в 10 верстах от дер. Пузиной. Имеет построенную для остояков церковь Вознесения Господня и 14 ямщицких дворов» (Сибирь XVIII века..., 1996. С. 268).

Результаты дендрохронологических исследований показали, что захоронения на могильнике Горноправдинский существенно старше времени основания п. Горноправдинский (1964 г.) и относятся ко времени существования с. Филинское в период XVIII–XIX вв. (Баринов и др., 2016. С. 92).

Памятник был выявлен в 2005 г., когда в результате обрушения коренного берега реки Иртыш обнажились несколько захоронений в деревянных колодах (Зайцева, 2008; Зайцева, Кениг, 2007).

Уникальность данного памятника заключается в сохранности многих предметов из органических материалов, таких как деревянные колоды, дощатые гробы, кожаная обувь, а также изделий из ткани (Зайцева, 2009; Кениг, Зайцева, 2012).

По рассказам старожилов, еще в 70–80 годы прошлого столетия по берегу, который к настоящему времени уже обвалился, проходили две улицы и стояло два ряда домов. О том, что берег активно разрушался еще в период функционирования кладбища (вторая половина XIX в.), мы узнали из чертежного плана «распланирования» села Филинское, датированного 1878 г. В нем есть указание на необходимость переноса сельского кладбища в связи с активным осыпанием берега реки Иртыш (Государственный архив Тюменской области в г. Тобольске (ГАТО). Ф. 154. Оп. 21). Исходя из этого, можно предположить, что большая часть могильника уже утрачена, и мы имеем дело с его периферией. Интересно, еще и то, что жители домов, которые стоят на месте бывшего кладбища, ничего не знали о его существовании. Лишь в ходе обустройства территории вокруг построенных домов (рытье котлованов под санитарные узлы или подвалы для хранения овощей) жители обнаруживали захоронения в деревянных колодах.

За 2015, 2017 годы изучения памятника было выявлено 74 захоронения, в которых обнаружены предметы из металлов – нательные кресты, медальон, монета, гвозди – 57 обр.; продукты кожевенного ремесла, в основном фрагменты обуви или не пригодные для атрибуции образцы – 33 обр.; текстильные материалы – 69 ед.

Целью настоящей работы является описание технологических процессов изготовления текстиля на территории Нижнего Прииртышья, выявление местной и импортной текстильной продукции. При этом учитываются технологические характеристики находок, центры торговли с удобным месторасположением, где могли выставляться для продажи товары из центральной части России, Европы и Азии, и центры кустарного производства в самой Сибири, особенно южные районы, которые могли производить некоторые текстильные товары не хуже и с меньшими затратами на транспортные расходы или домашнее производство.

### Методы

Для определения вида тканей, из которых была изготовлена одежда, реконструкции технологического процесса и внесения рассматриваемого материала в историко-культурный контекст были проведены лабораторные исследования – структурный анализ и материаловедческий, которые выполнялись по стандартной методике, описанной в научной литературе (Глушкова, Елкина, Елкина, 2012. С. 34–48; Орфинская, Михайлов, 2020. С. 68; Орфинская, 2020; Gleba, 2011).

Структурный анализ позволил охарактеризовать способы переплетения в полотне, соотношение крутки нитей основы и утка, их толщины, плотности нитей основы и утка на 1 см и атрибутировать текстильные полотна. Исследование проводилось с помощью стереомикроскопа Zeiss Stemi 305, при увеличении x8-80.

Материаловедческий анализ текстиля позволил провести исследование волокон тканей и войлока, получить информацию о сырье, нитях (пряже) некоторую информацию о крашении. Для этой цели применялся световой микроскоп Zeiss Primo Star с увеличением x400-600.

### Результаты

Текстиль, найденный в погребениях, обычно не отражает полной информации о повседневном костюме, бытовавшем у населения. Как правило, для погребения использовалась самая лучшая одежда, имевшаяся у человека при жизни. Тем не менее изучение текстильных материалов из могильника Горноправдинский – это пока единственная возможность охарактеризовать элементы костюма жителей Денщиковской волости и охарактеризовать материал, из которого шили и носили одежду на территории Нижнего Прииртышья в XIX веке.

Археологический текстиль из могильника Горноправдинский был обнаружен в четырех погребениях 2015 г., и двадцати восьми погребениях 2017 г. (табл. 1).

Фрагменты текстильных изделий, найденных в 2015 году: фрагмент текстильного изделия (1 ед.); вышивка серебряными нитями (1 ед.); фрагменты текстиля очень небольших размеров, сохранившегося благодаря соседству с металлами (нательными крестами) и соответственно очень небольших размеров (4 ед.). Текстиль, найденный за 2017 год: фрагменты платков и головных уборов (7 ед.); вышивка серебряными нитями (3 ед., в полевой описи они идут под одним номером); штаны (1 ед.); фрагменты покрывала (1 ед.); небольшие фрагменты текстиля, сохранившиеся благодаря соседству с металлами (8 ед.); фрагменты ткани и неатрибутированные изделия из ткани (4 ед.); шнурки, нити, завязки (20 ед.); вязаные спицами изделия представлены двумя парами носков (4 ед., в полевой описи идут под двумя номерами); фрагмент текстильной обувной обшивки (4 ед., в полевой описи фиксируются вместе с фрагментами кожаной обуви). Фрагменты текстиля, найденные ранее 2015 года, были описаны Глушковой Т. Н., и опубликованы в сборнике «Культура Русских в археологических исследованиях» (Глушкова, Зайцева, 2011).

В захоронениях № 19 и 33 были найдены фрагменты тканей полотняного переплетения (3, 4). В погребении № 19 нити одной из систем тканого полотна не сохранились, возможно, были изготовлены из сырья растительного происхождения.

**Таблица 1. Месторасположение текстильных предметов в захоронениях**  
**Table 1. Location of textile items in burials**

Захоронение <sup>1</sup> , №	Пол погребенного	Место находки
№ 19 (2015 г.)	женский	ткань и нить лежали с металлическим нательным крестом в районе груди (3 <sup>2</sup> );
№ 33 (2015 г.)	женский	ткань в районе груди (4) лежала под крестом;
№ 34а (2015 г.)	не установлен	вышивка в районе головы (13); ткань в районе груди (5) лежала вместе с металлическим нательным крестом; ткань в районе голени (7);
№ 35 (2015 г.)	женский	обнаружена шерстяная нить в области шеи;
№ 38 (2017 г.)	мужской	обнаружена шерстяная нить в области шеи;
№ 39а (2017 г.)	женский	обнаружены фрагменты кожаной обуви (74) с частично сохранившейся тканой обшивкой; небольшой фрагмент ткани (75);
№ 40 (2017 г.)	–	обнаружена шерстяная нить в области шеи;
№ 40а (2017 г.)	–	ткань (109);
№ 40в (2017 г.)	–	обнаружены фрагменты кожаной обуви (60) с текстильной обшивкой и вязаные носки;
№ 40г (2017 г.)	детское захоронение	обнаружены фрагменты кожаной обуви (62) с частично сохранившейся обшивкой из ткани и вязаные носки;
№ 41 (2017 г.)	женский	ткань и нить обнаружены в районе головы;
№ 43а (2017 г.)	детское захоронение	ткань в районе головы (94); нитка в области шеи (88), на которой был крест
№ 43б (2017 г.)	женский	нитка в области шеи; нить в области бедра;
№ 43в (2017 г.)	–	обнаружена шерстяная нить в области шеи;
№ 44 (2017 г.)	–	обнаружена шерстяная нить в области шеи;
№ 44а (2017 г.)	детское захоронение	ткань сохранилась на голове (18); текстиль, найденный в районе плеч (16); нитка (22) в области шеи
№ 45 (2017 г.)	женский	ткань обнаружена в районе груди (63); рядом с голенью обнаружен фрагмент ткани, сохранившийся благодаря соседству с металлическим нательным крестом (64);
№ 49 (2017 г.)	детское захоронение	сохранилось несколько видов ткани, в которые был завернут медальон (11);
№ 50 (2017 г.)	женский	в районе груди и шеи были найдены два фрагмента ткани (52); вышивка металлическими нитями в районе затылка (13); две шерстяные нити были найдены в районе головы (54, 50); текстиль в области груди вместе с металлическим нательным крестом (49);
№ 51 (2017 г.)	–	сохранилась ткань, которая находилась под металлическим нательным крестом (78);
№ 52 (2017 г.)	–	фрагменты ткани с нитью (3) в районе груди лежали вместе с металлическим нательным крестом;
№ 53 (2017 г.)	детское захоронение	обнаружена шерстяная нить в области шеи;
№ 54 (2017 г.)	женский	обнаружена обувь (85), имевшая обшивку, внутри которой был продет шнурок, плетенный косичкой; в районе груди найдены нити от крестов;
№ 55в (2017 г.)	женский	обнаружена шерстяная нить в области шеи;

<sup>1</sup> В некоторых обнаруженных погребениях было захоронено от одного до двух человек, чтобы не путать количественные показатели, под «погребением» обозначили единицу могильной ямы, а под «захоронением» – единицу захороненного индивида; захоронение имеет тот же номер, что и погребение, но добавляется литера.

<sup>2</sup> Номера, указанные в круглых скобках рядом с наименованием находки, указывают на полевой номер, для ориентации в таблице с технологическим описанием.

№ 56а (2017 г.)	женский	текстиль в районе головы (92);
№ 58а (2017 г.)	детское	обнаружена шерстяная нить в области шеи;
№ 58б (2017 г.)	женский	обнаружена шерстяная нить в области шеи;
№ 59 (2017 г.)	женский	ткань лежала в районе головы (106);
№ 60 (2017 г.)	женский	текстиль сохранился в области головы (103);
№ 61 (2017 г.)	мужской	найдена ткань (35), в которую было завернуто тело;
№ 62 (2017 г.)	мужское	в районе груди найдены фрагменты текстиля (28); тканая лента в области шеи и груди (41); две тесьмы (42; 43); завязки с одежды (44); в районе колена был найден крученный шерстяной шнурок (40); штаны (39);
№ 55б (2017 г.)	–	фрагменты изделия из ткани найдены в районе груди (31);

В захоронении № 34а из текстильных материалов был обнаружен фрагмент ткани полотняного переплетения (5), сохранившейся благодаря соседству с металлическим нательным крестом. Также была найдена вышивка металлическими нитями на бересте (13), нити получены путем навивки на шелковый сердечник тонких металлических полосок в S-направлении. Для уточнения элементного состава металла был сделан Рентгенофлуоресцентный анализ (РФА), который показал 52 % Ag; 21 % Si; 5 % S; 4 % Fe; 3,8 % K; 3,5 % Cl; 3 % Ca; 2,8 % Al; 1,2 % Au и более мелкий процент других элементов<sup>3</sup>. Еще один текстильный образец – шерстяная ткань полотняного переплетения (7).

В захоронении № 39а обнаружены фрагменты кожаной обуви (74) с частично сохранившейся тканой обшивкой. Обшивка изготовлена из шерстяной ткани полотняного переплетения с репсом, который формируется из-за использования двух нитей в одной системе и одной нити в другой. Так же из текстильных материалов в этом захоронении необходимо отметить наличие полотняной ткани (75), изготовленной из сырья растительного происхождения, предположительно льна.

Ткань шелковая полотняного переплетения (109) из захоронения № 40а. Максимальный размер сохранившегося текстильного образца 16,0 на 3,5 см. В переплетении имеется пропуск основной нити – ошибка продолжается на протяжении всего полотна, это может указывать на то, что нити основы были запровлены в ткацкий станок уже с ошибками.

<sup>3</sup> Анализ элементного состава металлических нитей за 2015, 2017 гг. был выполнен специалистом Сургутского государственного университета – Денисом Анатольевичем Лазаревым, за что и приносим ему благодарность.

В процессе эксплуатации текстиль был деформирован. На образце есть сине-зеленые пятна, которые позволяют сделать предположение, что первоначально текстиль имел синий или зеленый цвет.

В захоронении № 40в были обнаружены фрагменты кожаной обуви (60) с вязанными спицами носками. Кроме того, частью обуви являлась обшивка, изготовленная из шерстяной ткани саржевого переплетения.

В детском захоронении № 40г обнаружены фрагменты кожаной обуви (62) с шерстяными вязанными спицами носками. Частично сохранилась обувная обшивка, предположительно из полушерстяной ткани полотняного переплетения.

Следующее захоронение, в котором сохранились текстильные материалы – № 43а. Нить шерстяная (88), на которой был повешен нательный крест; максимальная длина 59,0 см, не учитывая узел на ней. И сохранилась шелковая ткань (94) на голове, возможно, шелковый платок. Максимальные размеры текстильного полотна определить сложно, потому что в руках ткань рассыпается и ее невозможно развернуть. С уверенностью можно указать, что текстиль полотняного переплетения не имеет тканого или вышитого орнамента. Не обнаружены следы швов или проколов.

Фрагмент шелкового полотна (18), сохранившегося на голове, предположительно платка, был найден в погребении № 44а. Максимальный размер полотна, приблизительно, 37,0 на 10,0. Точно измерить размер полотна не представляется возможным из-за хрупкости ткани.

Второй текстильный элемент, присутствующий в захоронении, – текстиль, найденный в районе плеч (16), возможно, платок. Нити первой системы – шерстяные, нити второй системы не сохранились. Мож-

но предположить, что несохранившиеся нити были изготовлены из сырья растительного происхождения. Подобный подход к производству текстиля значительно его удешевлял. На сохранившихся нитях на больших участках хорошо просматривается зеленый цвет, это позволяет предположить, что первоначально изделие имело зеленый цвет.

В этом же захоронении были найдены фрагменты одной шерстяной нитки (22) в области шеи, максимальная длина которой может составлять 40,0 см.

Фрагменты ткани полотняного хлопкового полотна обнаружены под крестом (64), и в районе груди обнаружен фрагмент ткани полотняного переплетения, изготовленный из хлопка (63), в мужском захоронении погребения № 45 (рис. 1). Ткань, обнаруженная в районе груди (63), визуально имеет два цвета – красный и коричневый, при исследовании образца под микроскопом стало понятно, что первоначально ткань была красного цвета, коричневые пятна на ткани – результат длительной эксплуатации. Яркая и ровная полоса красного цвета может указывать на место шва, объясняя такую сохранность цвета. Возможно, это низкое качество крашения, что указывает на домашнее или кустарное производство. Фрагмент полотняной ткани (64), изготовленной из хлопка, сохранился благодаря соседству с металлическим нательным крестом. Ткань коричневая имеет рисунок в виде полос красного цвета. При формировании рисунка красные нити используются поочередно то в качестве основной, то уточной, всегда 4 нити. Как и в предыдущем полотне, наблюдается потеря красного цвета. Возможно, был использован один краситель.

В захоронении № 49 сохранились несколько видов ткани, в которые был завернут медальон, шерстяная нить (11.5), на которой медальон висел и шнурок (11.4), плетенный косичкой. Первый фрагмент (11) – ткань шерстяная, полотняного переплетения, имеющая ткацкие ошибки в полотне: 1. пропуск предположительно уточных нитей (т. к. фрагмент маленький, кромки нет, то определение основных и уточных нитей затруднено); 2. сдвоенные нити основы или утка на протяжении всего ряда, это может рассматриваться как технологическая ошибка в переплетении, возникшая по причине не закрепленных нитей основы или обрыв

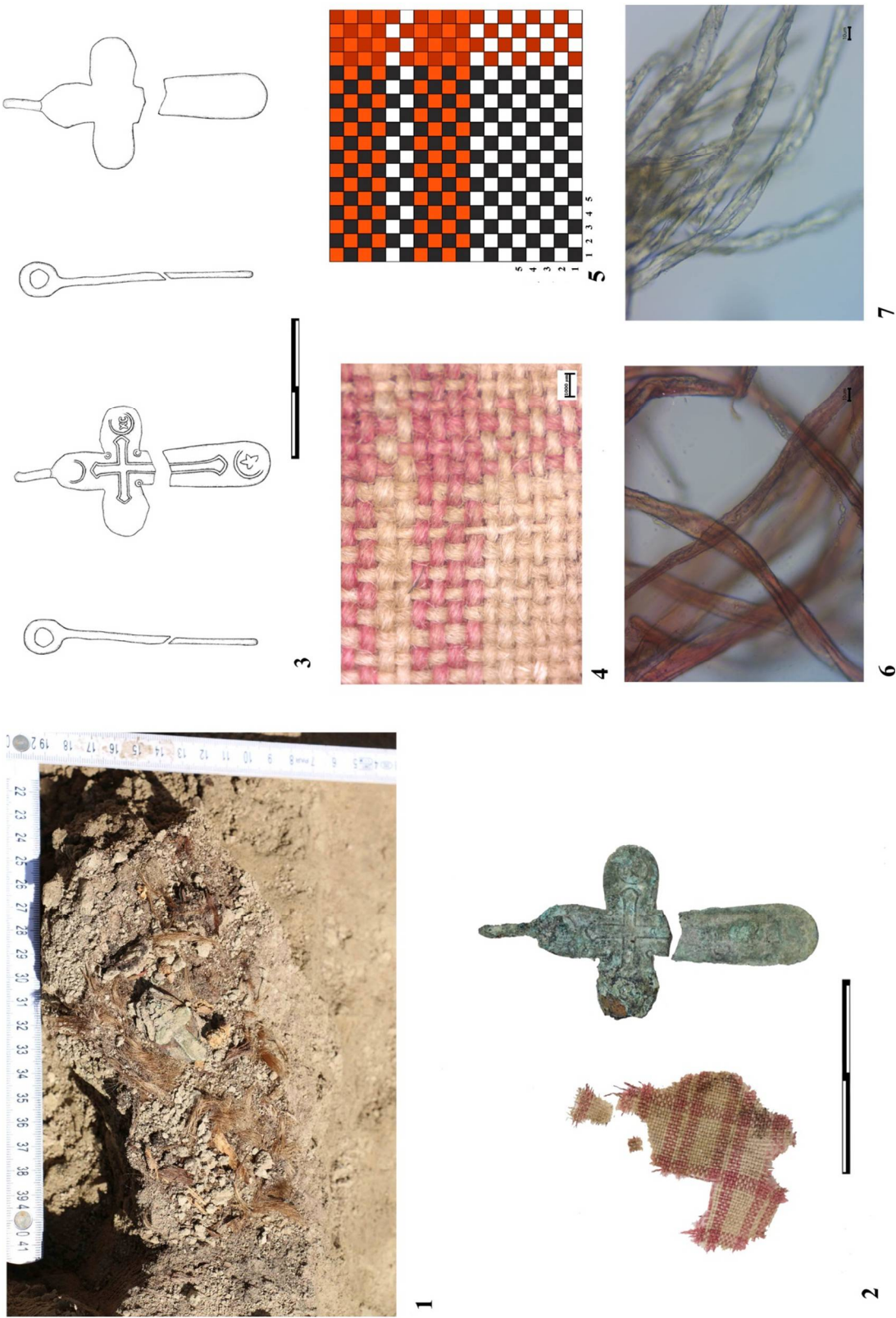
нити утка (Глушкова, 2002. С. 46; Орфинская, Михайлов, 2020. С. 53). Второй фрагмент (11.1) – ткань шерстяная, полотняного переплетения. Возможно, текстиль долго эксплуатировался, в результате чего под красным цветом ткани стал виден первоначальный цвет неокрашенных нитей. Следующий фрагмент – ткань шелковая (11.2), сочетает в себе полотняное и саржевое переплетения. Основное переплетение полотняное, узор выполнен саржевым. Атрибутируется как камка.

В женском захоронении № 50 было найдено несколько типов текстильных материалов. В районе груди и шеи были найдены два фрагмента шелковой ткани (52) от одного изделия, максимальные размеры которых – 17,0 на 25,5 см и 16,5 на 9,0 см. Ткань сочетает в себе тканый и вышитый орнамент. Фоновое переплетение ткани полотняное, рисунок формируется за счет изменения техники саржевого переплетения нитей. Ткань атрибутируется как камка. Один край фрагмента подогнут и подшит, сохранились швы вперед иглой. Нити шва – синего или зеленого цвета, а тканое полотно визуально коричневого. Однако, исходя из того, что шов выполняет функциональное назначение, сделан не для украшения, можно предположить, что и текстиль имел другой цвет, возможно, зеленый. На ткани имеется вышивка.

В этом же захоронении были обнаружены фрагменты вышивки металлическими нитями на бересте (53) в области затылка, максимальный размер изделия 4,0 на 5,5 см. Береста – подложка вышивки, на ней закреплены металлические нити. Возможно, это элемент головного убора – обруча. Подобная вышивка была найдена в 2015 году. Изготовление нитей было выполнено таким же образом – путем навивки на шелковый сердечник тонкой металлической полоски в S-направлении. Определение элементного состава металла с помощью РФА показал несколько иной результат – 68,6% Ag; 10,8% S; 7% Si; 2,8% K; 2,7% Fe; 2,3% Cl; 1,5% Ca; 1,4% Au и более мелкие проценты других элементов.

Две шерстяные двойные нити, найденные возле головы, этого же захоронения, имеют размеры – 50,0 см (54) и 49,0 см (50), не учитывая узел, завязанный на ней.

Еще один текстильный фрагмент размером 1,5 на 0,9 см (49), который сохранился благодаря сосед-



**Рис. 1. Мозильник Горноправдинский, захоронение № 45:** 1 – фотография предмета в раскопе; 2 – фотография очищенного предмета; 3 – прорисовка изображения креста; 4 – микрофотография ткани (x20); 5 – схема переплетения тканей; 6 – микрофотография окрашенных хлопковых волокон ткани (x400); 7 – микрофотография не окрашенных хлопковых волокон ткани (x400)

**Fig. 1. Burial ground Gornopravdinsky, burial No.45:** 1 - photo of the object in the excavation; 2 - photo of the object; 3 - drawing of the cross; 4 - micrograph of the cloth (x20); 5 - weave repeat diagram; 6 - microphoto of the of dyed cotton fibers (x400); 7 - microphoto of the cotton fibers (x400)

ству с металлическим нательным крестом, – ткань полотняного переплетения из сырья растительного происхождения, предположительно, льна. Учитывая местоположение фрагмента, его цвет (белый), можно предположить, что у погребенного была льняная рубаха.

В захоронении № 51 сохранилась ткань полотняного переплетения (78) из сырья растительного происхождения, лежавшая под крестом. Ткань сохранилась благодаря соседству с металлом. Максимальный размер образца 1,0 на 1,5 см. Предположительно, фрагмент от рубахи погребенного.

В захоронении № 52, в районе груди найдены фрагменты ткани полотняного переплетения из сырья растительного происхождения с шерстяной нитью возле нательного креста (3). Ткань красного цвета. Краситель остался только с внешней стороны нити, волокна нити внутри имеют цвет волокна до окрашивания.

В захоронении № 54 была обнаружена обувь (85), имевшая обшивку из полушерстяной ткани полотняного переплетения, внутри обшивки был продет шнурок, плетеный косичкой, изготовленный из сырья растительного происхождения. Еще в захоронении обнаружены веревки шерстяные от крестов (84, 86).

Фрагменты головного убора с вышивкой в виде цветка (92) из женского захоронения № 56а (рис. 2). Максимальные размеры 16,0 на 17,0 см. Головной убор имел три слоя: нижний или первый слой – текстиль почти не сохранился, можно определить, что это ткань полотняного переплетения, однако остальные технологические характеристики восстановить невозможно. Однако, если шелк и шерсть сохранились, можно предположить, что это ткань из сырья растительного происхождения. Второй слой состоит из войлока (войлочная прослойка) толщиной около 2,0 мм. Третий слой (внешний) – ткань шелковая полотняного переплетения. Обычно войлок использовали при создании каркасных головных уборов.

Ткань шелковая (106) из женского захоронения № 59 была найдена на голове, можно предположить, что это шелковый платок. Указать максимальные размеры полотна не представляется возможным, т. к. полотно рассыпается в руках. Однако получилось сфотографировать под микроскопом не-

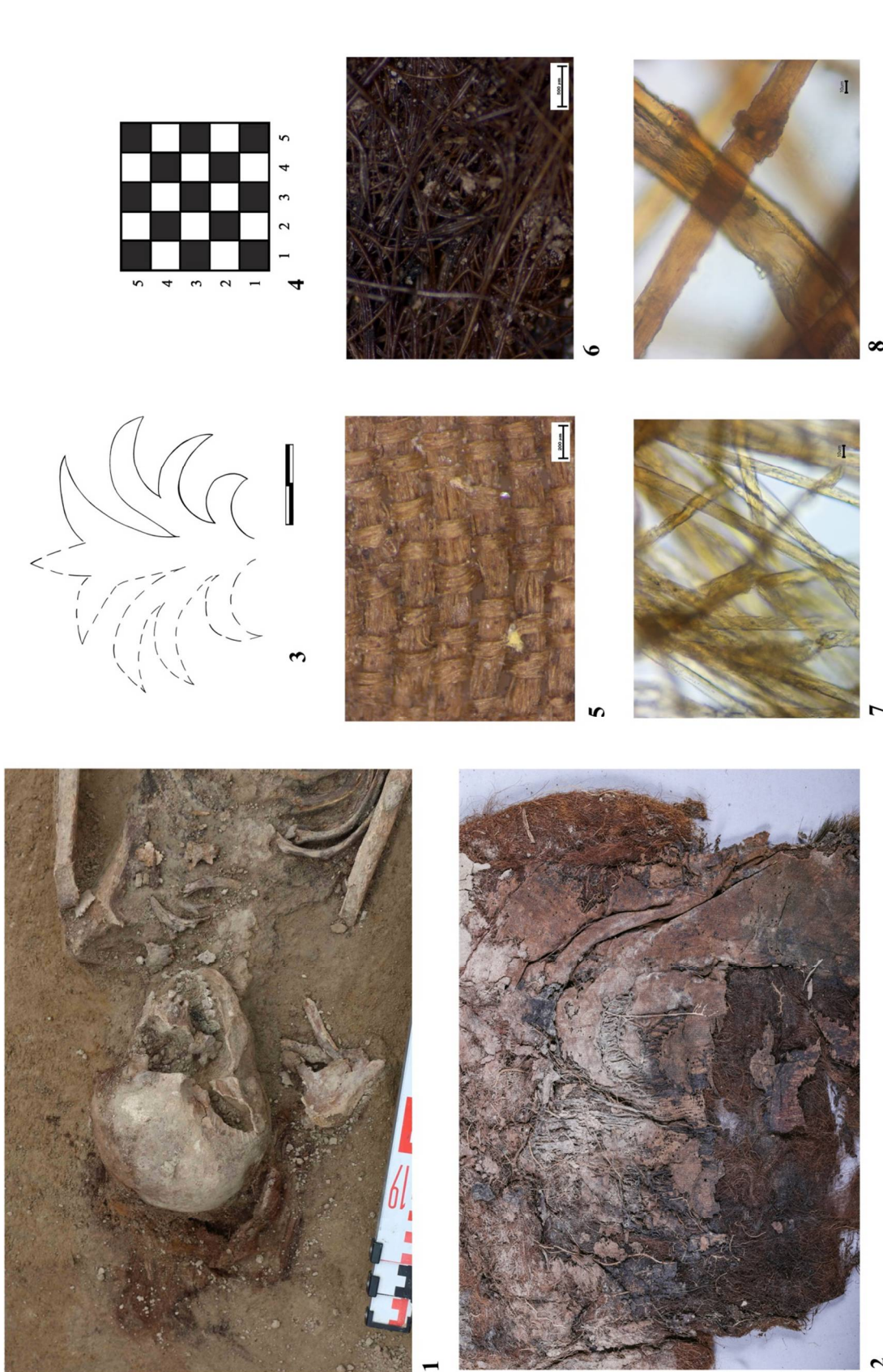
сколько фрагментов при увеличении от 10 до 20 крат. Обнаружен подгиб – 3 мм. Так же обнаружена боковая кромка. В полотне сочетаются два типа переплетений. Базовое переплетение полотняное. Рисунок не читается, наиболее разрушен и подвержен утратам, переплетение, предположительно, саржевое. Ткань атрибутируется как камка.

Фрагменты шелковой ткани (103), сохранившиеся на голове в женском захоронении № 60. Максимальный размер фрагмента 6,0 на 8,0 см. Для изготовления ткани использовались один уток и одна основа, в ткани сочетаются полотняное и саржевое переплетения. Фон ткани имеет мелкий узор, который выткан на базе полотняного переплетения, ритм мелкого узора – повторение в шахматном порядке, через каждые семь нитей. Саржевое переплетение формирует растительный орнамент, который читается с обеих сторон ткани. Узор формируется за счет смены разных видов переплетений и использования нитей двух цветов: основа – зеленые нити; уток – коричневые. У фрагмента сохранилась кромка, вдоль которой прослеживается шов, предположительно, шов вперед иглой. Ткань атрибутирована как камка.

Еще в одном захоронении № 61 было найдено интересное текстильное изделие (35), в которое было завернуто тело (рис. 3). Это полотно было сшито из тканых сегментов шириной от 17,0 до 25,0 см, имеющих признаки кромки с обеих сторон. У текстиля отсутствует одна из нитей системы, предположительно, изготовленная из сырья растительного происхождения. Нити другой системы изготовлены из шерсти. Изготовление небольших текстильных полотен, приблизительно, одного размера и соединение их между собой может объясняться тем, что у мастера отсутствовал ткацкий станок большого размера, и это также указывает на производство текстильного полотна в домашних условиях.

Интересной находкой из могильника Горноправдинский являются суконные штаны (39) из мужского захоронения № 62. Сохранность изделия высокая, не сохранились только шовные нити, поэтому была возможна полная реконструкция внешнего вида изделия. В районе груди были найдены фрагменты текстиля полотняного переплетения из сырья растительного происхождения (28), тканая лента из шерстяных нитей (гайтан?) (41), предположительно,





**Рис. 2. Могилище Горноправдинский, захоронение № 56а:** 1 – фотография предмета в раскопе; 2 – фотография вышивки с головного убора; 3 – прорисовка вышивки; 4 – схема переплетения ткани; 5 – микрофотография ткани (x60); 6 – микрофотография войлока (x30); 7 – микрофотография шелковых волокон ткани (x400); 8 – микрофотография шерстяных волокон (x400)

**Fig. 2. Burial ground Gornopravdinsky, burial No.56a:** 1 - photo of the object in the excavation; 2 - photo of the embroidery; 3 - drawing of the embroidery; 4 - weave repeat diagram; 5 - microphoto of the cloth (x60); 6 - microphoto of the felt (x30); 7 - microphoto of the silk fibers (x400); 8 - microphoto of the woolen fibers (x400)



Рис. 3. Могила Горноправдинский, захоронение № 61: 1 – фотография предмета в раскопе; 2 – фотография пологна в расправленном виде; 3 – фотография металлической застежки; 4 – схема переплетения ткани; 5 – микрофотография нитей пологна (x16); 6 – микрофотография шерстяных волокон (x400)

Fig. 3. Burial ground *Gornopravdinsky*, burial No. 61: 1 - photo of the object in the excavation; 2 - photo of the metal fastener; 3 - photo of the metal fastener; 4 - weave repeat diagram; 5 - microphoto of the threads (x16); 6 - microphoto of the woolen fibers (x400)

тканье на дощечках. Уточная нить не сохранилась, возможно, из-за того, что была изготовлена из сырья растительного происхождения. Цвет визуально коричневый, однако при микроскопическом исследовании были выявлены волокна зеленого цвета. Можно предположить, что первоначальный цвет изделия – зеленый. В захоронении найдены две тесьмы, которыми, предположительно, в первом случае был обшит рукав (42, 43), во втором – край одежды. Оторочка рукава визуально коричневого цвета, при увеличении в 400 крат видны волокна, окрашенные в зеленый цвет. Плетеные узкие тесмочки, использовавшиеся в качестве оторочки, являлись удобной деталью при изготовлении одежды, т. к. они уже имели кромки и не требовали дополнительной обработки, простое изготовление. В этом же захоронении были обнаружены завязки с одежды (44), плетенные из шерстяных нитей. В районе

колена была найден крученая шерстяная коричневая нить (40) длиной 50 см.

Фрагменты изделия из ткани (31) из захоронения № 55б, которая сохранилась в районе груди, имеют только нити одной системы – шерстяные, нити второй системы не сохранились, предположительно, они были изготовлены из сырья растительного происхождения. Швы, кромки, орнамент не обнаружены.

Основные технологические характеристики тканей представлены в табл. 1. «Технологические характеристики тканых образцов из археологического погребения могильник Горноправдинский», веревок и шнурков – в табл. 2. «Технологические характеристики крученых, плетеных и вязанных образцов из археологического погребения могильник Горноправдинский».

**Таблица 2. Технологические характеристики тканых образцов из могильника Горноправдинский**  
**Table 2. Technological characteristics of woven samples from the burial ground Gornopravdinsky**

№ кат.	Полевой номер	Наименование предмета	Основа/ нити 1		Уток/ Нити 2		Плотность, на 1 см		Переплетение	Сырье	Цвет
			Толщина, мм	крутка	Толщина, мм	крутка	основа/ нити 1 системы	уток/ нити 2 системы			
1	3 (2015)	ткань шерстяная полотняного переплетения	0,7–1,1	Z					полотняное	шерсть	коричневый
2	3	ткань полотняного переплетения	0,3–0,4	Z	0,3	Z	32	28		лубяные волокна	красный
3	4 (2015)	ткань шерстяная полотняного переплетения	0,5–0,7	S	0,5–0,7	S	18	20	полотняное	шерсть	коричневый
4	5 (2015)	ткань полотняного переплетения	0,5	Z	0,5	Z	18	18	полотняное		белый
5	7	ткань шерстяная полотняного переплетения	0,5	z2S	0,5	z2S	20	23	полотняное	шерсть	коричневый
6	11	ткань полотняного пере-	0,3	Z	0,3	Z	32	26	полотняное	шерсть	коричневый

		плетения									
7	11.1	ткань полотняного переплетения	0,2–0,3	S	0,2–0,3	Z	34	32	полотняное	шерсть	красный
8	11.2	Ткань шелковая (камка)	0,2	I	0,2	I	39	20	Сочетание полотняного и саржевого переплетений	шелк	коричневый
9	11.3	ткань из сырья растительного происхождения	0,4	Z	0,4	S	20	18	полотняное	лубяные волокна	красный
10	16	ткань шерстяная полотняного переплетения	0,2	Z					полотняное	шерсть	коричневый
11	18	ткань шелковая полотняного переплетения	0,1–0,2	I	0,2	I	42	30	полотняное	шелк	коричневый
12	28	ткань полотняного переплетения	0,3–0,4	Z	0,3–0,4	S	25	21	полотняное	лубяные волокна	серый
13	31	ткань шерстяная полотняного переплетения	0,8–1,0	Z					полотняное	шерсть	коричневый
14	35	изделие из шерстяной ткани полотняного переплетения (фрагменты покрывала)	1,0–1,3	Z					полотняное	шерсть	коричневый
15	39	штаны из шерстяной ткани полотняного переплетения (штаны суконные)	0,3	Z	0,3–0,4	S	23	23	полотняное	шерсть	зеленый
16	41	Гайтан	0,3–0,4	S					полотняное/плетение	шерсть	коричневый

17	49	ткань полотняного переплетения	0,2–0,3	Z	0,2–0,3	Z	33	34	полотняное	лубя- ные воло- кна	светло- коричне- вый
18	52	ткань шелковая (камка)	0,2–0,3	I	0,2–0,3	I	36	30	сочета- ние полот- няного и саржевого переплете- ний	шелк	корич- невый
19	60	ткань шерстяная полотняного переплетения	1,2	Z	1	Z	5	6	сарже- вое	шер- сть	корич- невый
20	62	ткань шерстяная полотняного переплетения	1,0–1,3	Z					полотняное	шер- сть	корич- невый
21	63	ткань полотняного переплетения	0,2–0,3	Z	0,2–0,3	Z	28	29	полотняное	хло- пок	корич- невый/ крас- ный
22	64	Ткань полотняного переплетения	0,2	Z	0,2–0,3	Z	36	27	полотняное	хлопок	коричне- вый/ красный
23	74	Ткань шерстяная полотняного переплетения	1,0	Z	1,1	Z	10	5	полотняное репс	шерсть	коричне- вый
24	75	Ткань полотняного переплетения	0,4–0,5	Z	0,5	Z	20	18	полотняное	лубя- ные воло- кна	светло- коричне- вый
25	78	Ткань полотняного переплетения	0,2–0,3	S	0,3	Z	34	33	полотняное	лубя- ные воло- кна	светло- коричне- вый
26	85	Ткань шерстяная полотняного переплетения	0,7–1,0	Z					полотняное	шерсть	коричне- вый
27	92	Ткань шелковая полотняного переплетения	0,2	I	0,2	I	42	55	полотняное	шелк	коричне- вый
28	92.1	Войлок								шерсть	коричне- вый
29	94	Ткань шелковая полотняного переплетения	0,1–0,2	I	0,1–0,2	I	50	46	полотняное	шелк	коричне- вый

30	103	Ткань шелковая (камка)	0,1–0,2	I	0,1–0,2	I	74	75	сочетание полотняного и саржевого переплетений	шелк	коричневый
31	106	Ткань шелковая (камка)	0,1	I	0,1–0,2	I	63	45	полотняное	шелк	коричневый
32	109	Ткань шелковая полотняного переплетения	0,1–0,2	I	0,1	I	45	36	полотняное	шелк	коричневый

**Таблица 3. Технологические характеристики плетеных и крученых образцов из могильника Горноправдинский**

**Table 3. Technological characteristics of braided and twisted samples from the burial ground Gornopravdinsky**

№ кат.	Полевой номер	Наименование предмета	Толщина	Крутка	Переплетение	Сырье	Цвет
33	3 (2015)	Нить	1,0	S	кручение	шерсть	коричневый
34	3	Нить	2,3	z2S	кручение	шерсть	коричневый
35	5	Нить	1,2	z4S	кручение	шерсть	коричневый
36	6	Веревка	4,0	z2S	кручение	шерсть	коричневый
37	7	Нить	1,0–2,5	Z	кручение	шерсть	коричневый
38	13 (2015)	Вышивка на бересте серебряными нитями	0,2–0,3		серебряные нити получены путем навивки на шелковый сердечник тонких металлических полосок S-направлении	шелк, 69% Ag (РФА)	коричневый
39	11.4	Нить	1,0		кручение	шерсть	коричневый
40	11.5	Нить	1,2	1	кручение	шерсть	коричневый
41	22	Нить	2,5–2,6	Z	кручение	шерсть	коричневый
42	26	Нить	2,0	Z	кручение	шерсть	коричневый
43	27	Нить	1,0	z2S	кручение	шерсть	красный
44	40	Веревка	3,2	z2S	плетение	шерсть	коричневый
45	42	Тесьма	0,3–0,5	S	плетение в системе саржа	шерсть	коричневый
46	43	Тесьма	0,4–0,6	S	сплетение в системе саржа	шерсть	коричневый
47	44	Завязки с одежды	1,5	z4S	плетение	шерсть	коричневый
48	45	Нить	1,5	z2S	кручение	шерсть	красный
49	46	Нить	0,8	z2S	кручение	шерсть	красный
50	47	Нить	1,5	z2S	кручение	шерсть	коричневый
51	50	Нить	2,3–2,7	z2S	кручение	шерсть	коричневый
52	53	Вышивка на бересте серебряными	0,2–0,3		серебряные нити получены путем навивки	шелк, 69% Ag (РФА)	коричневый

		нитьями			на шелковый сердечник тонких металлических полосок S-направлении		
53	54	Нить	2,3–2,9	z2S	кручение	шерсть	коричневый
54	58	Нить	1,0	z2S	кручение	шерсть	красный
55	58	Нить	1,0	z2S	кручение	шерсть	коричневый
56	60	Носки (фрагменты)	0,7	Z	кручение	шерсть	коричневый
57	62	Носки (фрагменты)	0,9–1,2	Z	кручение	шерсть	коричневый
58	78	Нить	1,0	z2S	кручение	шерсть	коричневый
59	84	Веревка	3,0	z2S	кручение	шерсть	коричневый
60	86	Веревка	4,0	z2S	кручение	шерсть	коричневый
61	85.1	Шнурок	2,0–2,5		плетение	лубяные волокна	коричневый
62	87	Нить	2,0	z2S	кручение	шерсть	черный
63	88	Нить	1,0–2,1	Z	кручение	шерсть	коричневый
64	88	Нить	0,5–2,0	Z	кручение	шерсть	коричневый
65	90	Нить	2,0	z2S	кручение	шерсть	коричневый
66	97	Нить	1,2	z2S	кручение	шерсть	коричневый
67	99	Нить	1,2	z2S	кручение	шерсть	коричневый

**Загрязнения и повреждения.** Несмотря на то, что внешне текстильные предметы выглядят хорошо, микроскопические исследования показали, что волокна имеют сильные повреждения. Загрязнения волокон, которые очевидны для текстиля, пребывающего некоторое время в почве, способствуют тому, чтобы текстиль не рассыпался. Помимо загрязнения фиксируются биологические повреждения волокон.

**Природа текстильных волокон.** Распределение текстиля в зависимости от природы текстильных волокон следующее: шерстяные – 47 обр.; шелковые – 10 обр.; из сырья растительного происхождения – 9 обр.

Шерсть, используемая в тканях из коллекции могильника Горноправдинский, неоднородная, т. е. представляет смесь пуха, переходных и остевых волокон.

Большая часть текстильных образцов из растительного сырья, изученных в ходе исследования изготовлена из лубяных волокон. Более подробную информацию получить не представилось возможным из-за плохой сохранности образцов, кроме того, лен, крапива, конопля визуально между собой очень схожи, под микроскопом имеют про-

дольные формы в виде прямых цилиндрических волокон с очень плотной структурой. Волокна из хлопка, имеют отличную от лубяных извилистую структуру, в коллекции текстильных образцов представлены двумя фрагментами.

**Крашение.** Многие археологические ткани при визуальном определении цвета выглядят одинаковыми – коричневыми. Но надо учитывать, что под воздействием агрессивности почвы, низкого качества окрашивания или красителя цвет может быть утерян. Для точного определения цвета ткани требуется проведение специальных химических анализов, которые в данном исследовании не проводились (Федорович, 1965; Полосьмак, 2006. С. 19–102). Для анализа цвета текстильных образцов был использован метод микроскопии. Количество окрашенных тканей приблизительно, т. к. при визуальной или микроскопической оценке крашения возможны ошибки.

Крашение может осуществляться на всех этапах текстильного производства: изготовления сырья, нитей, полотна или уже готового изделия. По результатам исследования волокон можно предположить, что в некоторых случаях окрашивание проводилось на стадии волокон и для прядения

нитей использовалось как окрашенное, так и неокрашенное волокно.

### Обсуждение и заключение

Несмотря на удаленность территории от центра, к XIX веку Сибирь уже была связана с системой всероссийского рынка, и отсутствие удобных путей сообщения не препятствовало активной торговле с европейской частью Российской империи. Она осуществлялась благодаря растущему количеству ярмарок, базаров, торгов. К 1834 г. на территории Тобольской губернии обозначено 48 ярмарок, и было привезено товаров на сумму 3 420 500 руб., а продано на 1 695 500 руб. (Список существующих..., 1834. С. 367–372); в 1864 году в названной губернии проходило уже 72 ярмарки, на которые было привезено товаров на 7 067 981 руб., а продано на 3 071 054 руб.; в 1888 году – 433 ярмарки – привезено товаров на сумму 8 480 468 руб., продано на 3 551 071 руб. Больше половины ярмарок обычно находилось в сельских местностях и удаленных районах. К концу XIX века в Тобольской губернии насчитывалось 567 ярмарок (Горюшкин, Бородавкин, Топчий, 1983. С. 86).

Торговля осуществлялась товарами, привезенными из центральной части Российской империи, Азии, Европы, а также произведенными кустарно сибирскими крестьянами. По информации Петра Михайловича Головачева, в начале XIX века практически каждая семья в Сибири удовлетворяла свои потребности в одежде, обуви, посуде и т. п. самостоятельно. «Крестьянская семья, всегда владевшая достаточным количеством крупного и мелкого скота, не нуждалась ни в чем покупном: дома делались овечьи шубы, кожаные бродни, ткались холсты и пестряди, грубая ткань из овечьей шерсти (шабурина), делались свечи (маканцы); при изобилии леса мебель, посуда, телеги, сани и т. п. делались дома», а добыча пушнины приносила семьям денежный доход, необходимый для оплаты податей и покупки чая (Головачев, 1902. С. 232).

С развитием новых потребностей менялась деятельность крестьян. О производстве одежды на территории Тобольской губернии известно, что крестьяне быстро приспосабливались к условиям рынка и торговли. Производили товар, который пользовался большим спросом: сибирские тулупы,

арестантские и рекрутские полушубки, фуфайки, шубные рукавицы. Известны овчинно-шубные мануфактуры Ялutorовского округа (Горюшкин, Бородавкин, Топчий, 1983. С. 89).

К концу XIX века на южных территориях Тобольской губернии было развито шерстобитное и пимокатное (приготовление валенок), развилось чеботарное производство, приготовление кожаных и шерстяных рукавиц, шерстяных чулок (на конец XIX века только в Ялutorовском уезде изготовлением чулок занималось не менее 600 семей (Головачев, 1902. С. 234)). В Каменской волости, Тюменского уезда развитие получил коверно-ткацкий промысел. «Шерсть, краски и рисунки покупаются коверницами от торговцев. Прежде ковры окрашивались самодельными красками, приготовленными из трав, и красками минерального происхождения, но они не позволяли разнообразить узор и были недостаточно ярки, почему теперь все коверницы перешли к анилиновым покупным краскам» (Там же. С. 234). На территории всей Тобольской губернии было распространено рогожно-мочальное производство (Там же. С. 234; Там же. С. 77).

Одной из задач исследования текстильных материалов из коллекции предметов могильника Горноправдинский было определение местных и нехарактерных для этой территории традиций в изготовлении и использовании текстиля.

Ткани, описанные по материалам раскопок, можно разделить на четыре группы: шелковые, шерстяные, полушерстяные ткани и ткани из сырья растительного происхождения. Шелковые ткани делятся на два вида: полотняного переплетения и узорчатая ткань (камка), переплетение которой сочетает в себе два вида – полотняное и саржевое. Шелковые ткани любого вида для Сибири и в XIX веке оставались импортным продуктом. Для территории Нижнего Прииртышья – это импорт русско-европейского производства. Ближайший центр торговли в виде ярмарки для территории Нижнего Прииртышья, где можно было приобрести товары из шелка в первой половине XIX века, был расположен в городе Ирбите (Ирбитская ярмарка) Пермской губернии (Список существующих..., 1834. С. 241). На этой ярмарке продавались товары русского, европейского и азиатского производства. Российские товары: изделия из шерсти, бумаги



(очевидно, имеются в виду хлопчатобумажные ткани), льна и пеньки; шелковые и полупелюшковые изделия; мягкая рухлядь; изделия из меха; кожи и изделия из кожи; металлы и изделия из металлов; фарфор; фаянс; хрусталь; стекло; зеркала; хлеб; рыба; сахар; воск и свечи; медь; овощи, масло; табак; бумага; клей; перья; щетина и галантерейные вещи. Из иностранных товаров предлагали приобрести английское сукно; краски; кофе; ром. Азиатские товары: китайский чай; китайка (в XIX в. – плотная хлопчатобумажная ткань синего или красного цвета (Кирсанова, 2006. С. 75)); китайское серебро; бухарская бумага; мерлушки; верблюжья шерсть; халаты; лошади (Список существующих..., 1834. С. 242). В предметах торговли на Ирбитской ярмарке указана возможность приобретения шелка только Российского производства. В Тобольской губернии так же как и в Пермской в течение года проходили ярмарки для торговли необходимыми товарами, однако здесь можно было приобрести только простые ткани, чаще изготовленные в южных районах Сибири. Позже возможность приобретения товаров из шелка была расширена.

Шерстяные ткани в коллекции делятся на ткани суконные, которые в основе и утке имеют нити с разной круткой (Z/S) полотняного переплетения; ткани, имеющие в основе и утке нити одинаковой крутки (Z/Z или S/S) полотняного или саржевого переплетений; полотна, в основе и утке имеющие двойные нити (z2S). Шерстяные ткани известны на территории Западной Сибири со времен андроновской культуры. Широкое распространение получили в эпоху раннего железного века (кулайская и саргатинская культуры). Начиная со средневековья, у населения Западной Сибири особой популярностью стало пользоваться сукно (Глушкова, 2002. С. 64). Вероятнее всего, шерстяные полотна на территории Западной Сибири изготавливали на месте. Импортным товаром можно считать тонкое крашеное сукно, предлагаемое к покупке на ярмарках XIX века.

Полушерстяные ткани, у которых в полотне использовались нити одной системы, изготовленные из шерсти, другой – из сырья растительного происхождения, по археологическим данным, появились на территории Западной Сибири в XIII–XIV вв. (Там же. С. 65). Сохранность шерстяных нитей

дает основание считать утерянные нити изготовленными из сырья растительного происхождения. Все текстильные материалы, у которых нити одной системы были изготовлены из шерсти, а нити другой системы отсутствовали, отнесены к полушерстяным тканям.

В коллекции текстильных материалов присутствуют полушерстяные обшивки у кожаной обуви. Начиная с XVIII века, первенство в изготовлении кожаной обуви в Сибири принадлежало Тюмени. Чуть позже сапожный промысел в Тобольской губернии утвердился в Ялуторовском, Ишимском, Курганском округах, в Томской губернии – в Барнаульском, Бийском округах (Горюшкин, Бородавкин, Топчий, 1983. С. 84). Изготовление текстильных опушек для отделки обуви целесообразно было производить на месте. Технологические характеристики подобного текстиля говорят о его кустарном производстве. Соответственно, изготовление полушерстяных тканей можно отнести к традиции изготовления местным населением.

При материаловедческом анализе исследования нитей полушерстяных тканей показали наличие окрашенных волокон, что может говорить о крашении текстиля местным населением. Известно, что сибирские крестьяне собирали красящие растения, такие как марена, зеленина, серпуха, макыр (Громыко, 1975. С. 227).

Ткани полотняного переплетения из сырья растительного происхождения сохранились благодаря соседству с металлическими нательными крестами. Учитывая, что кресты находились в районе груди, можно отметить, что нижняя нательная одежда изготавливалась из льна, конопли, хлопка. Традиции обработки высеваемого льна и культурной конопли были принесены в Сибирь русским старожильческим населением в XVI–XVII вв. (Глушкова, 2002. С. 61). Как отмечалось ранее, исследование волокон показало в коллекции наличие лубяных волокон и хлопка. С большой вероятностью для территории Западной Сибири хлопок является импортным сырьем.

Также были распространены вязанные спицами носки, неизвестные до XVII века на территории Западной Сибири (Глушкова, Зайцева, 2011. С. 285).

Веревки, жгуты и тесемки производились на месте. Этот материал распространен и известен

повсеместно, не требует сложного оборудования и может быть изготовлен из любого материала, который есть.

Таким образом, текстильные материалы, описанные в этой работе, можно сопоставить с материалами этого же памятника, ранее изученные Т. Н. Глушковой, и материалами известных текстильных коллекций русских памятников Западной Сибири (Тискинский могильник, могильник Мигалка, курганная группа Барклай из Томско-Нарымского Приобья, Мангазея). Найденные в могильнике Горноправдинский материалы 2015, 2017 гг. вписываются в известные ранее текстильные

традиции изготовления и использования тканей в Сибири. По нашим материалам можно выделить три традиции изготовления тканей: 1. Шерстяных, полотняного или саржевого переплетений. 2. Полушерстяных, полотняного переплетения. 3. Из растительного сырья (лубяных волокон), также простого полотняного переплетения. Возможно, текстиль не производился на месте в с. Филинское, но с уверенностью можно сказать, весь текстиль, кроме шелка, фабричного сукна, хлопчатобумажной ткани, был изготовлен кустарно на территории Сибири и использовался в повседневной жизни жителей Нижнего Прииртышья.

#### Список источников

Баринов В. В., Жарников З. Ю., Зайцева Е. А., Кениг А. В., Мыглан В. С., Сидорова М. О. Дендрохронологическое датирование памятников истории и культуры п. Горноправдинск // Вестник угроведения. 2016. № 2 (25). С. 85–97.

Глушкова Т. Н. Археологические ткани Западной Сибири. Сургут : РИО СурГПИ, 2002. 206 с.

Глушкова Т. Н., Елкина А. К., Елкина И. И. Методика исследования археологического текстиля (опыт обобщения) : научно-методическое пособие. Сургут : РИО СурГПУ, 2012. 147 с.

Глушкова Т. Н., Зайцева Е. А. Текстиль XVIII–XIX вв. по материалам могильника Горноправдинский // Культура русских в археологических исследованиях: междисциплинарные методы и технологии. Омск : Изд-во «Омский институт» ОФ РГТЭУ, 2011. С. 283–290.

Головачев П. М. Сибирь: Природа. Люди. Жизнь. Москва : Издание Ю. И. Базановой : Типо-литография Товарищества "Кушнерев и К", 1902. 300 с.

Горюшкин Л. М., Бородавкин А. П., Топчий А. Т. Крестьянство Сибири в эпоху капитализма / отв. ред. Л. М. Горюшкин. Новосибирск : Наука, Сиб. отделение, 1983. 399 с.

Громыко М. М. Трудовые традиции русских крестьян Сибири: (XVIII – первая половина XIX в.). Новосибирск : Наука, Сиб. отделение, 1975. 350 с.

Зайцева Е. А. Противоаварийные археологические раскопки на могильнике Горноправдинский в полевом сезоне 2008 г. (предварительные результаты) // Ханты-Мансийский автономный округ в зеркале прошлого. Екатеринбург; Ханты-Мансийск, 2009. Вып. 7. С. 302–307.

Зайцева Е. А. Противоаварийные работы на могильнике Горноправдинский в Ханты-Мансийском районе Ханты-мансийского автономного округа – Югры в полевом сезоне 2007 года (предварительные результаты) // Сохранение археологического наследия в условиях интенсивно-

#### References

Barinov V. V., Zharnikov Z. Ju., Zaitseva E. A., Kenig A. V., Myglan V. S., Sidorova M. O. (2016) Dendrochronological dating of historical and cultural sites near to the settlement Gornopravdinsk. *Vestnik ugrovedeniya = Bulletin of Yugric Studies*. No. 2 (25). P. 85-97. (In Russ.).

Glushkova T. N. (2002) Archaeological fabrics of Western Siberia. Surgut: RIO SurGPI, 206 p. (In Russ.).

Glushkova T. N., Elkina A. K., Elkina I. I. (2012) Methodology of archaeological textile research (generalization experience). Surgut: RIO SurGPU. 147 p. (In Russ.).

Glushkova T. N., Zaitseva E. A. (2011) Textiles of the XVIII-XIX centuries from the tombs of Gornopravdinsky. *Kul'tura russkikh v arkheologicheskikh issledovaniyakh: mezhdistsiplinarnye metody i tekhnologii = Russian culture in archaeological research: interdisciplinary methods and technologies*. Omsk: "Omskii institute" OF RGTJeU. P. 283-290. (In Russ.).

Golovachev P. M. (1902) Siberia: Nature. People. Life. Moscow: Izd. Yu. I. Bazanovoi; Tipo-litografiya Tovarishchestva "Kushnerev i K". 300 p. (In Russ.).

Goryushkin L. M., Borodavkin A. P., Topchii A. T. (1983) The Peasantry of Siberia in the era of Capitalism. Novosibirsk: Nauka, Sib. otd-nie. 399 p. (In Russ.).

Gromyko M. M. (1975) Labor traditions of Russian peasants of Siberia: (XVIII – first half of the XIX century). Novosibirsk: Nauka, Sib. otd-nie. 350 p. (In Russ.).

Zaitseva E. A. (2009) Emergency archaeological excavations at the Gornopravdinsky burial ground in the 2008 field season (preliminary results). *Khanty-Mansiiskii avtonomnyi okrug v zerkale proshlogo = Khanty-Mansi Autonomous Okrug in the mirror of the past. Collection of articles*. Ekaterinburg; Khanty-Mansiisk. Iss. 7. P. 302-307. (In Russ.).

Zaitseva E. A. (2008) Emergency response work at the Gornopravdinsky burial ground in the Khanty-Mansiysk district of the Khanty-Mansi Autonomous Okrug - Yugra in the 2007 field season (preliminary results). *Sokhranenie arkheologicheskogo naslediya v usloviyakh intensivnogo kho-*

го хозяйственного освоения: опыт, проблемы, решения: сб. докладов. Ханты-Мансийск: Полиграфист, 2008. С. 51–58.

Зайцева Е. А., Кениг А. В. Археологическая разведка в Ханты-Мансийском районе Ханты-Мансийского автономного округа – Югры в 2005 году // Ханты-мансийский автономный округ в зеркале прошлого. Сб. статей. Екатеринбург; Ханты-Мансийск : Баско, 2007. Вып. 4. С. 167–177.

Кениг А. В., Зайцева Е. А. Итоги археологических исследований в полевом сезоне 2012 года // Вестник угроведения. 2012. № 4 (11). С. 156–161.

Кирсанова Р. М. История костюма в России как научная дисциплина // Теория моды: одежда, тело, культура. 2006. № 1. С. 53–68.

Конев А. Ю. Филинская волость // Югория: Энциклопедия Ханты-Мансийского автономного округа. Ханты-Мансийск, 2000. Т. 3. С. 261.

Орфинская О. В. От Египта до Китая: методический подход к выявлению и сохранению особого объекта наследия – исторических текстильных технологий // Genesis: Исторические исследования. 2020. № 4. С. 121–138.

Орфинская О. В., Михайлов К. А. Текстиль Старой Ладogi эпохи викингов. СПб.: Ars longa, 2020. 372 с.

Полосьмак Н. В. Текстиль из «замерзших» могил Горного Алтая IV–III вв. до н. э. (опыт междисциплинарного исследования) / Н. В. Полосьмак, Л. П. Кундо, Г. Г. Балакина; под редакцией Б. А. Литвинского. Новосибирск : Изд-во СО РАН, 2006. 267 с.

Сибирь XVIII века в путевых описаниях Г. Ф. Миллера. Новосибирск : Сибирский хронограф, 1996. Сер. История Сибири. Первоисточники. Вып. VI. (Изд. подг. Элерт А. Х.). 310 с.

Список существующих в Российской империи яранок. Санкт-Петербург : тип. Мед. деп. М-ва вн. дел, 1834. 415, 31, 83 с.

Федорович Е. Ф. Методика исследования археологических тканей // Советская археология. 1965. № 4. С. 124–133.

Gleba, Margarita. "Textiles Studies: Sources and Methods". Kubaba 2 (2011): *Journal of Ancient Southwest Asia and Eastern Mediterranean Studies*, edited by Miguel Valério, Piscataway, NJ, USA: Gorgias Press, 2012, pp. 1-30. <https://doi.org/10.31826/9781463234935-001>

*zvaistvennogo osvoeniya: opyt, problemy, resheniya: sb. dokl. = Preservation of the archaeological heritage in conditions of intensive economic development: experience, problems, solutions: Collection of reports. Khanty-Mansiisk: Poligrafist. P. 51-58. (In Russ.).*

Zaitseva E. A., Kenig A. V. (2007) Archaeological exploration in the Khanty-Mansiysk district of the Khanty-Mansi Autonomous Okrug – Yugra in 2005. *Khanty-mansiiskii avtonomnyi okrug v zerkale proshlogo. Sb. st. = Khanty-Mansi Autonomous Okrug in the mirror of the past. Collection of articles. Ekaterinburg; Khanty-Mansiisk: Basko. Iss. 4. P. 167-177. (In Russ.).*

Kenig A. V., Zaitseva E. A. (2012) Results of archaeological research in the 2012 field season. *Vestnik ugrovedeniya = Bulletin of Yugric Studies. No. 4 (11). P. 156-161. (In Russ.).*

Kirsanova R. M. (2006) The history of costume in Russia as a scientific discipline. *Teoriya mody: odezhd, telo, kul'tura = Fashion Theory: Clothing, Body, Culture. No. 1. P. 53-68. (In Russ.).*

Konev A. Yu. (2000) Filinskaya volost. *Yugoriya: Entsiklopediya Khanty-Mansiiskogo avtonomnogo okruga = Yugoria: Encyclopedia of the Khanty-Mansiysk Autonomous Okrug. Khanty-Mansiisk. Vol. 3. P. 261. (In Russ.).*

Orfinskaya O. V. (2020) From Egypt to China: methodological approach to the identification and preservation of a special heritage object – historical textile technologies. *Genesis: Istoricheskie issledovaniya = Genesis: Historical Research. No. 4. P. 121-138. (In Russ.).*

Orfinskaya O. V., Mikhailov K. A. (2020) Textiles of Staraya Ladoga of the Viking Age. St. Petersburg: Ars longa. 372 p. (In Russ.).

Polos'mak N. V. (2006) Textiles from the «frozen» tombs in Gorny Altai 400-300 BC (An integrate study). Novosibirsk: SO RAN. 267 p. (In Russ.).

Elert A. Kh. (1996) Siberia of the 18th century in the travel descriptions of G. F. Miller. Novosibirsk: Sibirskii khronograf. Iss. VI. Ser. Istoriya Sibiri. Pervoistochniki. 310 p. (In Russ.).

(1834) List of fairs existing in the Russian Empire. St. Petersburg: tip. Med. dep. M-va vn. del. 415, 31, 83 p. (In Russ.).

Fedorovich E. F. (1965) Methodology of archaeological tissue research. *Sovetskaya arheologiya = Soviet Archaeology. No. 4. P. 124-133. (In Russ.).*

Gleba, Margarita. "Textiles Studies: Sources and Methods". Kubaba 2 (2011): *Journal of Ancient Southwest Asia and Eastern Mediterranean Studies*, edited by Miguel Valério, Piscataway, NJ, USA: Gorgias Press, 2012, pp. 1-30. <https://doi.org/10.31826/9781463234935-001>

#### Информация об авторах

Ю. А. Сениурин – главный хранитель, заведующая отделом фондов,

#### Information about the authors

Yu. A. Seniurina – head of the funds, Research Design and Survey Ethno-Archeological Center LLC,

ООО «НИПИ Этноархеологический центр»,  
628001, Ханты-Мансийск, ул. Уральская, 14, офис 1002,  
Россия.

**Е. А. Зайцева** – кандидат исторических наук,  
исполнительный директор,  
ООО «НИПИ Этноархеологический центр»,  
628001, Ханты-Мансийск, ул. Уральская, 14, офис 1002,  
Россия.

**А. В. Кениг** – кандидат исторических наук,  
заведующий Югорской лабораторией,  
Институт археологии и этнографии СО РАН,  
630090, Новосибирск, пр-т Лаврентьева, 17, Россия;  
директор,  
ООО «НИПИ Этноархеологический центр»,  
628001, Ханты-Мансийск, ул. Уральская, 14, офис 1002,  
Россия.

#### **Вклад авторов**

Все авторы сделали эквивалентный вклад в подготовку публикации.

#### **Конфликт интересов**

Авторы заявляют об отсутствии конфликта интересов.

**Все авторы прочитали и одобрили окончательный вариант рукописи.**

#### **Информация о статье**

Статья поступила в редакцию 24 мая 2022 г.; одобрена после рецензирования 7 июля 2022 г.; принята к публикации 18 июля 2022 г.

Office 1002, 14, Uralskaya St., Khanty-Mansiysk 628001,  
Russia.

**E. A. Zaytseva** – Cand. Sci. (History), Executive Director,  
Research Design and Survey Ethno-Archeological Center LLC,  
Office 1002, 14, Uralskaya St., Khanty-Mansiysk 628001,  
Russia.

**A. V. Kenig** – Cand. Sci. (History),  
Director of the Yugra Laboratory,  
Institute of Archaeology and Ethnography SB RAS,  
17, Lavrentiev Ave., Novosibirsk 630090, Russia;  
Director,  
Research Design and Survey Ethno-Archeological Center LLC,  
Office 1002, 14, Uralskaya St., Khanty-Mansiysk 628001,  
Russia.

#### **Contribution of the authors**

The authors contributed equally to this article.

#### **Conflict of interests**

The authors declare no conflict of interests.

**The authors have read and approved the final manuscript.**

#### **Article info**

The article was submitted May 24, 2022; approved after reviewing July 7, 2022; accepted for publication July 18, 2022.