



Научная статья

УДК 902/904

DOI: <https://doi.org/10.21285/2415-8739-2022-2-50-63>

Предварительные результаты археологического обследования городищ в районе оз. Болонь на Нижнем Амуре

Анна Борисовна Шиповалова^{1, 2}

¹ Хабаровский краевой музей им. Н. И. Гродекова, Хабаровск, Россия

² Институт истории, археологии и этнографии народов Дальнего Востока ДВО РАН, Владивосток, Россия

^{1, 2} shipovalova_anna@mail.ru

Аннотация. В статье представлены результаты обследования средневековых городищ Болоньское-1, Болоньское-2 и Кадачан, расположенных в Амурском муниципальном районе Хабаровского края вблизи крупнейшего озера Нижнего Приамурья – Болонь. Болоньское городище-1 расположено в 1,5 км к югу-юго-востоку от центральной части с. Ачан, на безымянном полуострове, между руслом р. Амур и оз. Болонь. Полуостров омывается с востока протокой Накки, с севера протокой Сий, с запада протоками Мули и Экчен. Городище обнаружено в 1965 году сотрудниками Дальневосточной археологической экспедиции Института истории, филологии и философии СО АН СССР, возглавляемой академиком А. П. Окладниковым. Городище и расположенный в 0,5 км от него грунтовый могильник отнесены В. Е. Медведевым к культуре амурских чжурчжэней и датированы XI веком. Обследование автором данного укрепления в 2020–2021 годах показало, что Болоньское городище-1 по геофизическому расположению является долинным, по планиграфии – простое, с незамкнутым по периметру двойным валом с проходами в виде разрывов. Аналогов Болоньскому городищу-1 среди известных городищ и укрепленных поселений Восточного Приамурья нет. Городище Болоньское-2 обнаружено в 2016 году. Укрепление относится к мысовому типу фортификации. По форме – это прямоугольная трапеция, без дополнительных внутренних укреплений и башен. Памятник двухслойный. Нижний слой относится к вознесенновской культуре, верхний представлен мохэской культурой и датируется I тыс. н. э. По форме и топографической характеристике соответствует Сикачи-Алянскому городищу мохэской культуры. Городище Кадачан принадлежит мысовому типу и представляет культуру амурских чжурчжэней (покровскую). Таким образом, три обследованных укрепления мохэской и чжурчжэньской культур вблизи озера Болонь свидетельствуют, что данная территория требовала охрану, в том числе проходящего здесь водного пути.

Ключевые слова: укрепления, фортификации, вал, городище, Болоньское-1, Болоньское-2, Кадачан, Приамурье, оз. Болонь, средневековье, культура амурских чжурчжэней (покровская), мохэская культура

Благодарности: автор выражает глубокую благодарность Ольге Васильевне Дьяковой за помощь в подготовке статьи. Работа выполнена при финансовой поддержке гранта РФФИ № 18-09-40021.

Для цитирования: Шиповалова А. Б. Предварительные результаты археологического обследования городищ в районе оз. Болонь на Нижнем Амуре // Известия Лаборатории древних технологий. 2022. Т. 18. № 2. С. 50–63. <https://doi.org/10.21285/2415-8739-2022-2-50-63>

Original article

Preliminary results of archaeological research of hillforts in Lake Bolon area, Lower Amur

Anna B. Shipovalova^{1, 2}

¹ Khabarovsk Regional Museum named after N. I. Grodekov, Khabarovsk, Russia

² Institute of History, Archaeology and Ethnology of the Peoples of the Far East, FEB RAS, Vladivostok, Russia

^{1, 2} shipovalova_anna@mail.ru

Abstract. The article provides information about the medieval hillforts - Bolonskoye-1, Bolonskoye-2 and Kadachan, located in Khabarovsk Territory in the region of the largest lake in the Lower Amur region - Bolon. The Bolonskoye hillfort-1 is located in 1.5 km south-south-east of the central part of the village Achan, on unnamed peninsula, between the riverbed Amur River and Lake Bolon. The peninsula is washed from the east by the Nakki channel, from the north by the Siy channel, from the west by the Muli and Ekchen channels. The hillfort was discovered in 1965 by members of the Far Eastern Archaeological Expedition of the Institute

© Шиповалова А. Б., 2022

of History, Philology and Philosophy of the Siberian Branch of the USSR Academy of Sciences, headed by Academician A. P. Okladnikov. The hillfort and the ground burial cemetery located 0.5 km from it, were attributed by V. E. Medvedev to the culture of the Amur Jurchens and date back to the 11th century. A survey by the author of this fortification in 2020-2021 showed that the Bolonskoye hillfort-1 is a valley settlement in terms of its geophysical location, simple in terms of planigraphy, with a double rampart open along the perimeter with passages in the form of gaps. There are no analogues of the Bolon hillfort-1 among the known settlements and fortified settlements of the Eastern Amur region. The Bolonskoye hillfort-2 was discovered in 2016. The fortification belongs to the cape type of fortification. It is a rectangular trapezoid in shape, without additional internal fortifications and towers. The site has two layers. The lower layer belongs to the Voznesenovskaya culture, the upper one is represented by the Mohe culture and dates back to the 1st millennium AD. According to its shape and topographic characteristics, it corresponds to the Sikachi-Alyan settlement of the Mohe culture. The Kadachan hillfort belongs to the cape type and represents the culture of the Amur Jurchens (Pokrovskaya). Thus, the three surveyed fortifications of the Mohe and Jurchen cultures near Lake Bolon testify that this territory required protection, including the waterway passing here.

Keywords: hillfort, fortifications, rampart, ancient settlement, Bolonskoye-1, Bolonskoye-2, Kadachan, Amur region, Lake Bolon, Middle Ages, Amur Jurchen (Pokrovskaya) culture, Mohe culture

Acknowledgements: the author expresses her deep gratitude to Dyakova Olga Vasilievna for her help in preparing the article. The work was supported by the Russian Foundation for Basic Research (RFFI) under grant No. 18-19-40021.

For citation: Shipovalova A. B. (2022) Preliminary results of archaeological research of hillforts in Lake Bolon area, Lower Amur. *Izvestiya Laboratorii drevnikh tekhnologii = Reports of the Laboratory of Ancient Technologies*. Vol. 18. No. 2. P. 50-63. (In Russ.). <https://doi.org/10.21285/2415-8739-2022-2-50-63>

Территория Нижнего Амура, от г. Хабаровска до Татарского пролива, протяженностью 966 км, представляет собой низменную долину с широкой до 40 км поймой, рукавами и множеством озер. Равнинная низменность представлена пересеченной местностью, затапливаемой поймой, плоскими террасами Амура и его притоков (Приамурье, 1968. С. 12–13)¹. Нижний Амур наполняется водами муссонных дождей в летне-осенний период. В средней части реки уровень воды поднимается до 15 м, в нижней – до 8 м, что вызывает разливы на 10–25 км. Данная геофизическая характеристика территории Нижнего Амура во все времена определяла способы её освоения, охраны и защиты, что подтверждает география археологических памятников, в частности, местонахождение и расположение различного рода укреплений. В данной статье речь пойдет об укреплениях, обнаруженных на крупнейшем озере Нижнего Приамурья – Болонь, расположенном в северо-восточной части Среднеамурской низменности на левом берегу реки Амур. Гидрологический режим озера зависит от уровня воды в Амуре, с которым оно связано протокой Сий, имеющей длину около 8 км. При среднем уровне воды длина озера составляет более 30 км, ширина превышает 13 км. В пери-

од амурских паводков площадь озера значительно увеличивается, затапливая обширную низкую, заболоченную пойму, находящуюся к югу и востоку от озера. С севера и северо-запада озеро ограничено тремя сопочными массивами с абсолютными высотами порядка 260–360 м.

На территории озера Болонь (без учета правобережья Амура) открыто более сорока археологических объектов, представленных поселениями, курганными и грунтовыми могильниками, городищами. Большинство памятников исследовано разведочно и имеет предварительную этнокультурную и хронологическую идентификацию (Объекты культурного наследия..., 2013. С. 228–229)². Стационарные раскопки проводились лишь на двух объектах – Болонском грунтовом могильнике и городище Кадачан. Болонский могильник исследован В. Е. Медведевым, отнесён к эпохе средневековья к культуре амурских чжурчженей (покровской) и датирован X–XII вв. н. э. (Медведев, 1977. С. 24–31; Медведев, 1998). Городище Кадачан выявлено в 1972 г. в ходе экспедиции по поиску Ачанского городка Е. П. Хабарова (Полевой, 1960, Васильев, 2002.

¹ Приамурье: Географический словарь Амурской области / под ред. В. Б. Сочавы, Н. К. Шульмана. Хабаровск : Кн. изд-во, 1968. 205 с.

² Объекты культурного наследия (памятники истории и культуры) Хабаровского края : альбом / сост. А. В. Дыминская, Л. Б. Шокурова, М. К. Янкевич, А. Р. Ласкин. 2-е изд. перераб. и доп. Хабаровск : Министерство культуры Хабаровского края, 2013. 248 с.

С. 24, Степанов, 1983). По инициативе Приамурского филиала Географического общества СССР на памятнике несколько лет проводились раскопки, но результаты исследований не опубликованы и отчётные материалы в местных и центральных архивах обнаружить не удалось (Государственный архив Хабаровского края (ГАХК). Ф. Р-662. Оп. 4. Д. 108. Документы филиала Географического общества об Ачанской археологической экспедиции (Планы, отчеты, переписка). 1972, 1973, 1977 годы. 38 л.; Д. 109. Документы филиала Географического общества об Ачанской археологической экспедиции (Программа, отчеты, переписка). 1978, 1979 годы. 181 л.). Сведения о городищах сохраняют источниковедческую ценность, поскольку многие памятники по разным причинам утрачены. Автором в 2020 и 2021 годах предпринято обследование археологических памятников в районе озера Болонь. В данной статье представлена характеристика и анализ трех городищ – Болоньского городища-1, Болоньского городища-2 и городища Кадачан (рис. 1). Для анализа использован

разработанный О. В. Дьяковой комплексный подход к изучению древних и средневековых городищ и укреплений, включающий геоморфологический, топографический, стратиграфический, типологический, функциональный методы исследования древних фортификаций (Дьякова, 2009).

Болоньское городище-1

Расположено в Амурском муниципальном районе Хабаровского края, в 1,5 км к югу – юго-востоку от центральной части с. Ачан, на безымянном полуострове, между руслом р. Амур и оз. Болонь. Полуостров омывается с востока протокой Накки, с севера протокой Сий, с запада протоками Мули и Экчен (рис. 2). Городище обнаружено в 1965 году сотрудниками Дальневосточной археологической экспедиции Института истории, филологии и философии СО АН СССР, возглавляемой академиком А. П. Окладниковым, при осмотре берегов оз. Болонь и протоки, соединяющей его с Амуром (Деревянко, 1970. С. 128, 133; Медведев, 1977. С. 16; Медведев, 1986.

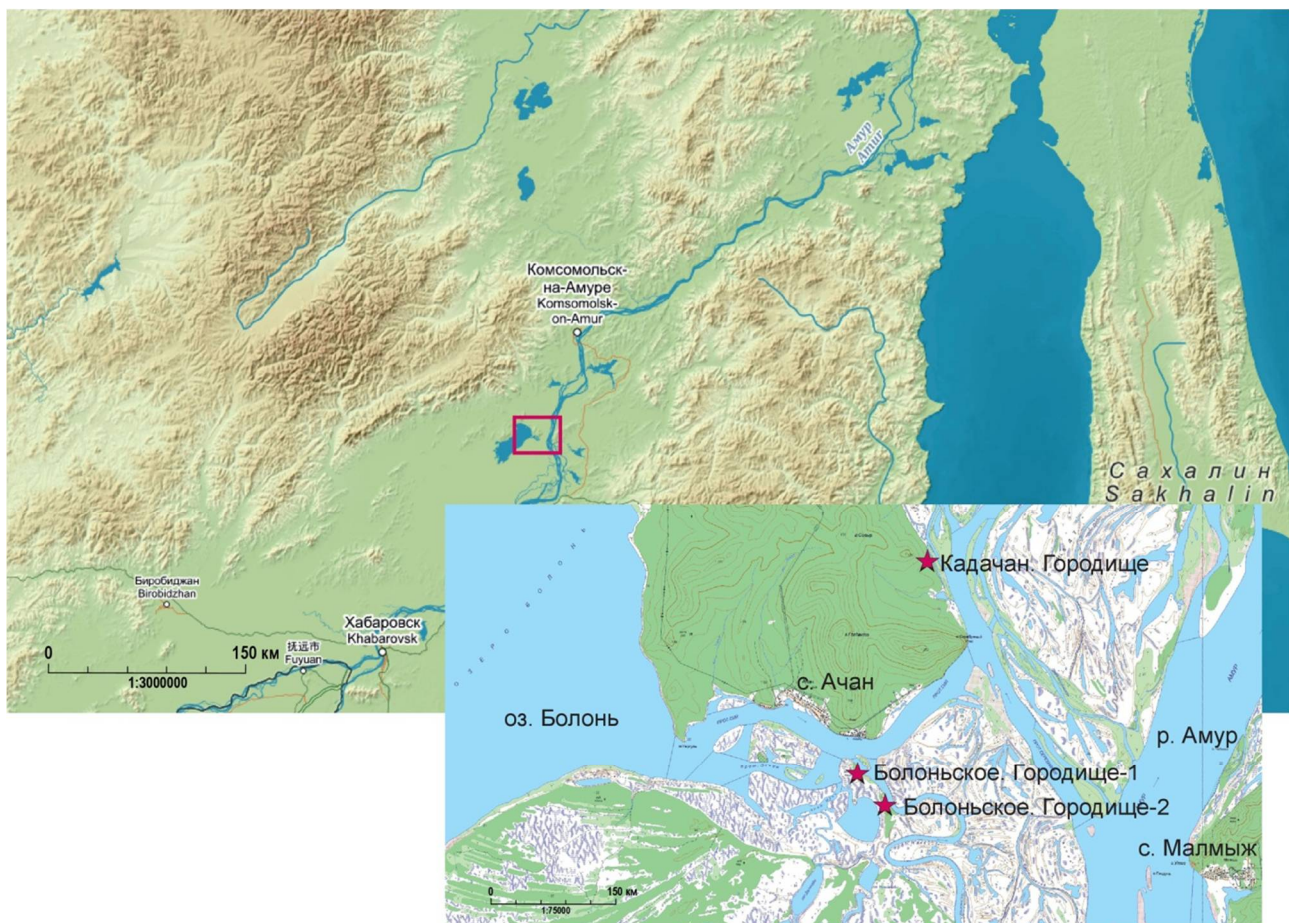


Рис. 1. Карта расположения городища в районе оз. Болонь (Хабаровский край)
 Fig. 1. Map of the location of the settlement in the area of the lake Bolon (Khabarovsk Territory)

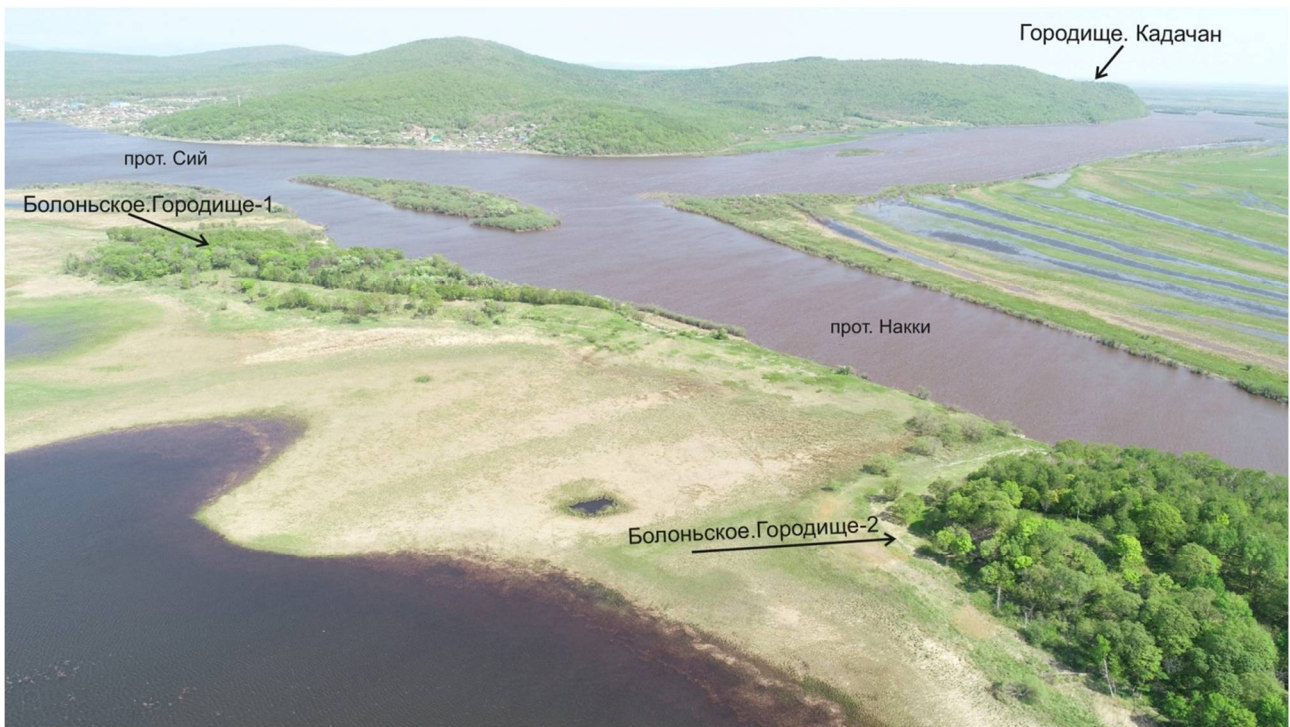


Рис. 2. Фото местности расположения городищ в районе оз. Болонь
Fig. 2. Photo of the location of the settlements in the area of the lake Bolon

С. 11–12). Городище и расположенный в 0,5 км от него грунтовый могильник культуры амурских чжурчжэней, исследованный в 1968 и 1970 годах В. Е. Медведевым, датированы XI веком (Медведев, 1990. С. 76).

В северной части полуостровов по диагонали пересекает песчаная рёлка около 0,9 км длиной и до 0,2 км шириной. Центральная часть рёлки возвышается над поймой на высоту около 7 м. Рёлка вытянута с юго-востока на северо-запад от протоки Накки до протоки Экчен. Городище располагается в центральной, наиболее высокой части рёлки. С северной стороны от памятника находится действующее кладбище с. Ачан (рис. 3). В настоящее время в центральной и южной частях рёлки произрастает лиственный лес с преобладанием дуба. Пойма, окружающая рёлку, а также северная её часть покрыта луговой растительностью, наиболее низкие места – кочкарником.

Фортификационные сооружения. Представляют собой два параллельных вала длиной около 130 м (северо-западный) и 150 м (юго-восточный), отстоящих друг от друга на расстоянии 20–30 м. Валу пересекают рёлку по линии северо-восток – юго-запад, упираются одним концом в низкую заболо-

ченную пойму острова, а другим – в протоку Накки. Высота валов – от 2 м в центральной части, до 6 м на оконечностях. В профиле подтреугольной формы, достаточно крутые, с заостренным гребнем. Ширина основания валов различная, на оконечностях – 10–15 м, в центральной части – около 5 м. С внутренней стороны высота валов не превышает 0,5–1 м, с внешних сторон достигает 2-х и более метров. Судя по береговым обрезаем со стороны протоки Накки, валы на всю высоту сложены из однородного песка. Камни или глина в обресе берега, на поверхности валов не выявлены. В валах прослеживаются проходы в виде глубоких (около 1 м) разрывов. Один проход, шириной 2 м, выявлен в южной части северо-западного вала. Два прохода зафиксированы в северной и южной частях юго-восточного вала. Ширина северного прохода 3 м. Южный проход, шириной 5 м, отличается конструктивной деталью – в его центральной части имеется бугор округлой формы, диаметром 3 м, высотой 0,8 м (вровень с валом), вследствие чего проход оформлен в виде двух «коридоров» шириной по 1 м. С внутренней стороны юго-восточного вала зафиксирован уступ шириной около 2 м, идущий от северного прохода к югу. К северу от этого прохода уступ переходит в неболь-

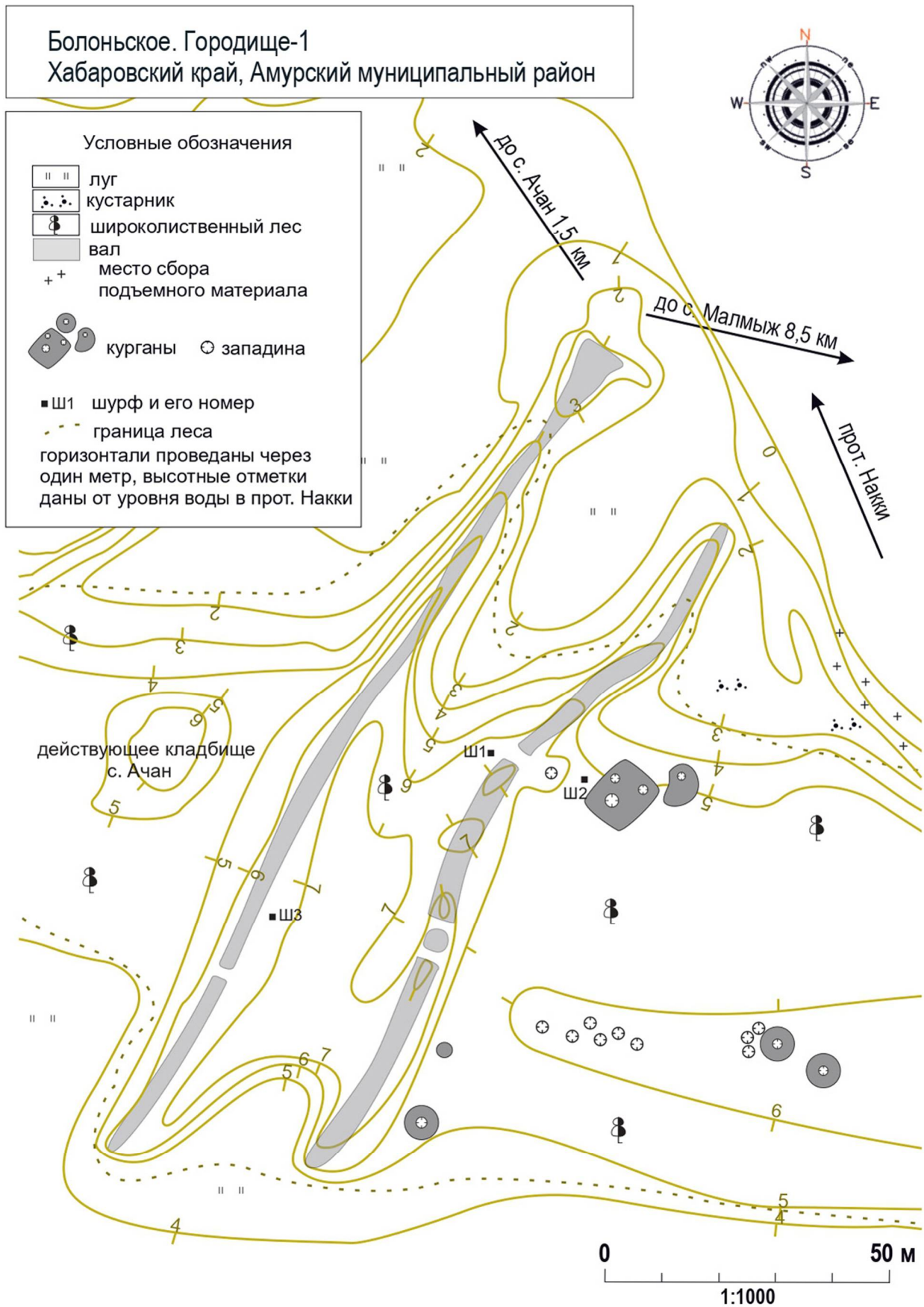


Рис. 3. План городища Болоньское-1 (Хабаровский край)
Fig. 3. Plan of the Bolonskoe hillfort-1 (Khabarovsk Territory)

шой ров, идущий через центральную часть рёлки вдоль вала. Рвы с внешней стороны валов отсутствуют. Также не выявлены и жилищные западины или какие-либо платформы как внутри городища, так и за его пределами. На городище заложено три шурфа. В двух шурфах, размещенных между валами (на гребне релки и у северного прохода юго-восточного вала) под дерном, мощностью 10 см, залегал слой гумусированного песка мощностью до 10 см, содержащий угольки, ниже шёл слой желтого речного песка. В шурфе 1 слой песка прокопан на глубину 40 см, в шурфе 2 на глубину 30 см, археологический материал в шурфах не выявлен. В третьем шурфе, расположенном к югу от северного прохода юго-восточного вала под дерном, толщиной 10 см, залегал слой гумусированного песка мощностью 15–20 см с редким включением угольков. Ниже залегал 40–45 сантиметровой слой коричневой супеси, подстилавшийся желтым речным песком, вскрытым для контроля на глубину 20 см. Археологический материал не выявлен в шурфе, но вблизи валов в береговых обрывах и на песчаном пляже протоки Накки собран подъёмный материал, представленный фрагментами круговой посуды, характерной для культуры амурских чжурчжэней, и лепной керамики с валиком под венчиком (мохэской). Здесь же встречены мелкие фрагменты костей (рис. 4.1–7). Нельзя исключать, что подъёмный материал принадлежит средневековому курганному могильнику культуры амурских чжурчжэней, расположенному на рёлке к югу от данного укрепления. Могильник представлен тремя курганами округлой формы, одним – каплевидной, одним – прямоугольной. Размер прямоугольного кургана 8 x 12 м, высота 1,5 м. Диаметр остальных курганов не превышает 7 м при высоте более 1 м. На вершинах четырех курганов зафиксировано по одной западине, на пятом, прямоугольном кургане – три западины. Диаметр западин – 0,5–2 м, глубина – до 0,4 м. Между курганами обнаружено девять западин диаметром 1 м, глубиной 0,4 м. Западины расположены в два ряда в шахматном порядке.

Вывод. Болоньское городище-1 по геофизическому расположению является долинным, по планиграфии – простое в виде незамкнутого по периметру двойного вала, с проходами в виде разрывов. Аналогов Болоньскому городищу-1 среди известных

городищ и укрепленных поселений Восточного Приамурья нет (Дьякова, 2010; Медведев, 1990; Шиповалова, 2020. С. 192–194). Вероятнее всего, городище по времени функционирования и культуре соответствует близлежащим курганному и грунтовому могильникам, т. е. относится к средневековой культуре амурских чжурчжэней и датируется XI веком (Медведев, 2011. С. 364).

Болоньское городище-2

Расположено в 2,7 км к юго-юго-востоку от с. Ачан, на том же полуострове что и Болоньское городище-1, в 0,6–0,7 км к юго-востоку от него (рис. 2). В этом месте имеется вытянутая вдоль протоки Накки сопочка-останец длиной 0,6 км, шириной 0,2 км при максимальной высоте около 30 м, сложенная рыхлыми отложениями долины Амура. Склоны сопки крутые, а со стороны протоки обрывистые. Сопка покрыта лиственным лесом с преобладанием дуба, клена и липы. Городище занимает мысовидный выступ северо-западной части сопки, возвышающийся над поймой на 18–20 м (рис. 5). В литературе информация о городище отсутствует. Впервые осмотрено А. М. Шиповаловым в 2016 году, в 2020–2021 разведочно обследовано А. Б. Шиповаловой.

Фортификационные сооружения. С юго-западной стороны городище защищено крутыми, практически обрывистыми склонами мыса. С юга – ограничено крутыми склонами оврага. Северная сторона защищена распадком с достаточно крутыми склонами. Фортификационные укрепления в виде валов и рвов воздвигнуты по склону распадка, а также поперёк мыса в восточной его части. Все валы имеют достаточно крутые склоны и плоские гребни. Внутренняя часть городища ровная, с небольшим уклоном к оконечности мыса, имеет форму прямоугольной трапеции, вытянутой на северо-запад. Северо-западный угол (оконечность мыса) городища – острый, северо-восточный и юго-восточные – прямые и юго-западный – тупой. Внутренняя площадь городища ограничена склонами мыса, её размер 45 x 35 м.

Вал 1 (внутренний) ооконтуривает внутреннюю площадь городища с востока и частично с севера. Ширина вала 3–5 м, внутренняя высота 0,5–0,7 м. В восточной части городища вал поворачивает под

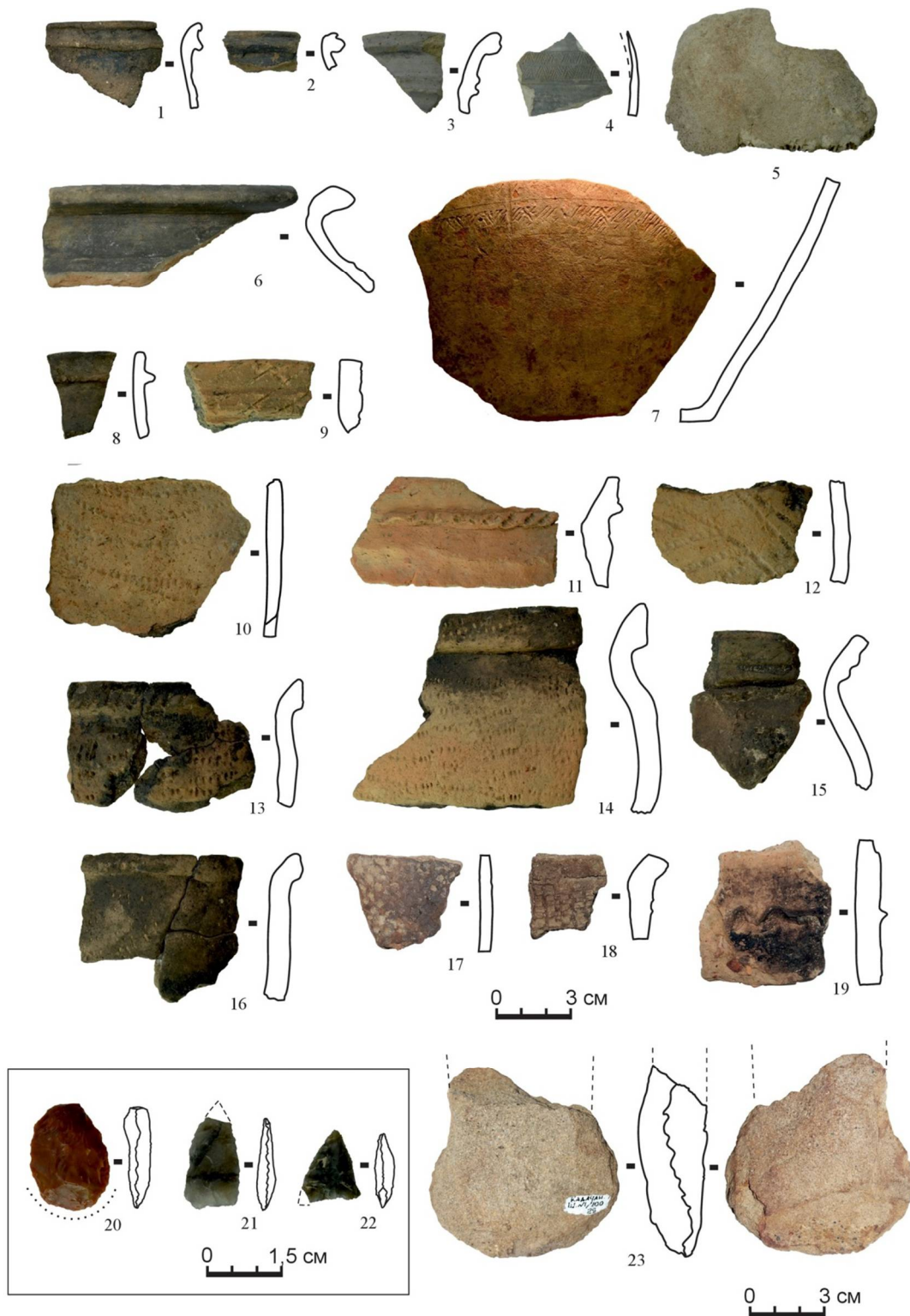


Рис. 4. Городище Болоньское-1. Подъемный материал: 1-4, 6, 7 – фрагменты керамики; 5 – фрагмент черепной коробки. **Городище Болоньское-2. Фрагменты керамики:** 8 (шурф 1, гл. 0–20 см); 9 (шурф 1, гл. 20–50 см); 11 (шурф 1, гл. 110–130 см); 10, 12 (шурф 1, гл. 130–150 см); 13–16 (шурф 4, гл. 130–150 см); 20 – скребок (шурф 4, гл. 150 см); 21–22 – наконечники стрел (шурф 4, гл. 150 см). **Городище Кадачан. Фрагменты керамики:** 18 (шурф 1, гл. 10–30 см); 17, 19 (шурф 1, гл. 30–60 см); 23 – обломок мотыжки (шурф 1, гл. 100 см)

Fig. 4. Bolonskoe hillfort-1. Lifting materia: 1-4, 6, 7 - fragments of ceramics; 5 - a fragment of the cranium. **Bolonskoe hillfort-2. Fragments of ceramics:** 8 (pit 1, depth 0-20 cm); 9 (pit 1, depth 20-50 cm); 11 (pit 1, depth 110-130 cm); 10, 12 (pit 1, depth 130-150 cm); 13-16 (pit 4, depth 130-150 cm); 20 - scraper (pit 4, depth 150 cm); 21-22 - arrowheads (pit 4, depth 150 cm). **Kadachan hillfort. Fragments of ceramics:** 18 (pit 1, depth 10-30 cm); 17, 19 (pit 1, depth 30-60 cm); 23 - a fragment of a hoe (pit 1, depth 100 cm)

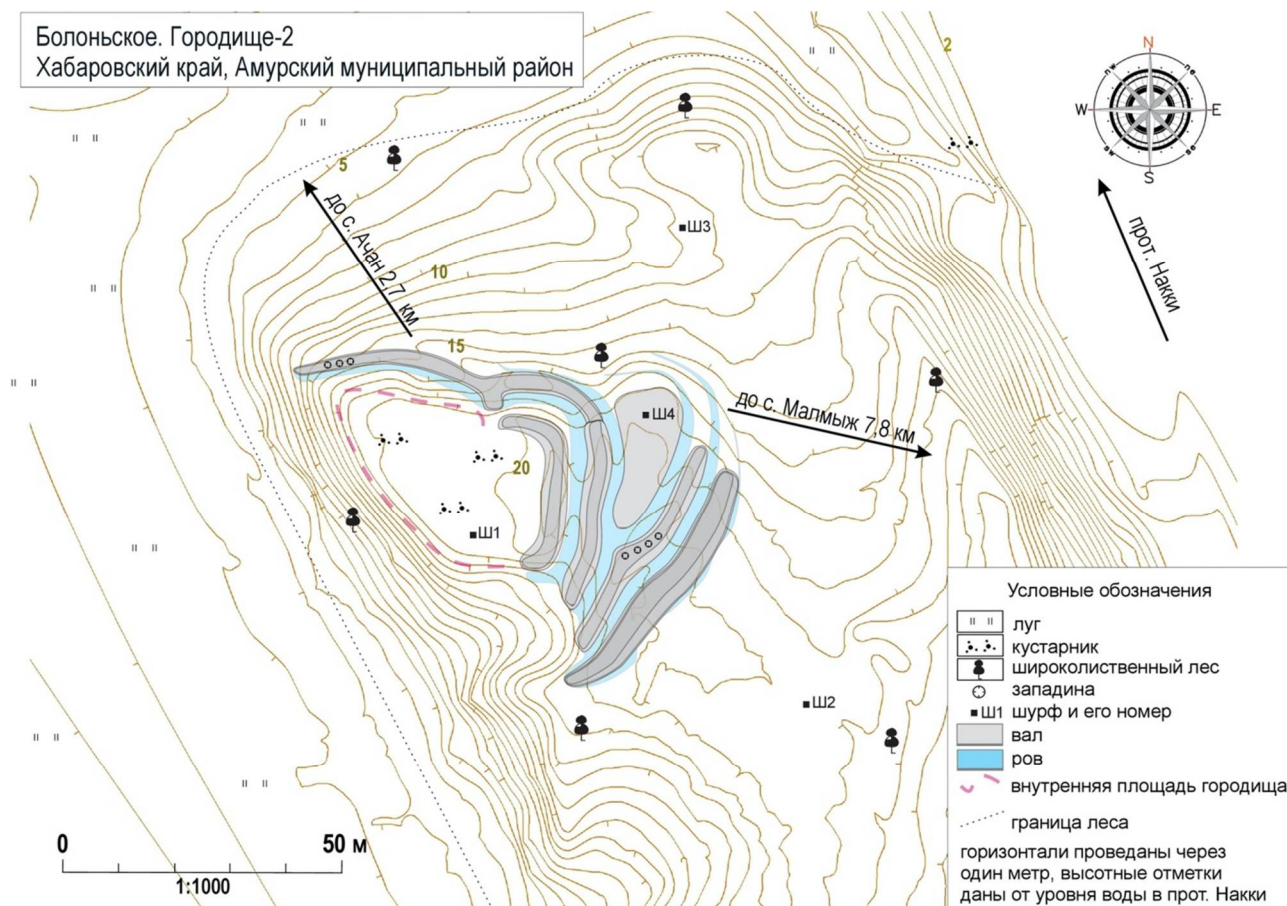


Рис. 5. План городища Болонское-2 (Хабаровский край)
Fig. 5. Plan of the Bolonskoe hillfort-2 (Khabarovsk Territory)

прямым углом и ограничивает северную часть, примерно, на одну треть длины. Далее вал прерывается входом во внутреннюю часть городища. В рельефе это выражено понижением грунта на 0,4–0,5 м на участке длиной около 3 м. С внешней стороны вал переходит в склон. На северном склоне обустроена площадка шириной порядка 5 м. Площадка располагается в 5 м ниже края мыса, далее она плавно поднимается по склону распадка и в районе северо-восточного угла городища размещается в 3 м ниже вала 1.

Вал 2 (внешний) воздвигнут по краю площадки шириной 2–3 м. С внутренней стороны высота его составляет 0,8 м. С внешней стороны вал переходит в склон распадка. По отношению ко дну распадка вал 2 находится на высоте 6–7 м. Напротив входа во внутреннюю часть городища поперек площадки от вала 2 размещается перемычка шириной 2 м и высотой 0,4–0,5 м. Перепад высот по склону между перемычкой и входом составляет более 2 м. На валу 2, напротив перемычки, имеется небольшое по-

нижение. Со стороны мыса, у начала вала, на его поверхности прослеживается цепочка из 3 округлых западин диаметром около 1 м и глубиной 0,3–0,4 м.

На северо-восточном углу городища вал 2 резко поднимается до 1,5 м и далее, поворачивая под прямым углом, пересекает основание мыса. На этом участке вал 2 имеет ширину основания до 5 м, ширину по верхней части более 2 м, вершина уплотненная. Внутренняя высота вала 0,8 м. С внутренней стороны вала располагается ров 1. Ширина рва – 2–2,5 м, высота склона между валом 1 и рвом 1 составляет 2–2,5 м, а ближе к южному краю городища ров опускается по отношению к валу на 5 метров. С внешней стороны вал 2 ограничен рвом 2, по отношению к которому он имеет высоту от 1 до 3 м.

Ров 2 примерно по середине его длины разделяется на два рва. Ров 2.1 продолжает идти с внешней стороны вала 2 до северо-восточного угла городища и далее, поворачивая на запад, переходит в неглубокий овражек на склоне распадка. Ров 2.2 отходит полукругом к северо-востоку и также закан-

чивается неглубоким овражом на склоне распадка. Таким образом крутой склон распадка и рвы 2.1, и 2.2 ограничивают площадку каплевидной формы размером 25 x 10 м. Со стороны рвов площадка возвышается на 1,5–2 м. Северная, широкая часть площадки, выходит к распадку, по отношению к которому она возвышается на 6 м. Внутренняя часть площадки имеет небольшой прогиб.

Вал 3 (дополнительный) проходит с внешней стороны рва 2.2 и 2, повторяя их изгибы. Внутренняя высота вала 0,8 м. Ширина основания вала 4–6 м, ширина верхней части вала 2 м. Гребень вала уплотненный. В районе соединения рвов 2.1 и 2.2 по гребню вала зафиксирована цепочка из четырех округлых западин. Диаметр западин около 1 м, глубина 0,3–0,4 м. Западины являются полным аналогом западин на вале 2. С внешней стороны вала 3 располагается ров 3 имеющий по отношению к его гребню глубину 1,5 м. Ширина рва 1,5–2 м.

Вал 4 (дополнительный) проходит с внешней стороны рва 3. Ширина вала до 6 м, внутренняя высота 1 м, внешняя 1,5 м. При этом внешний профиль вала имеет ступенчатую форму. Нижняя ступень высотой 0,5 м и шириной 2 м, верхняя ступень высотой 1 м и шириной до 3 м. С внешней стороны вала 4 на отдельных участках прослеживаются небольшие понижения – возможно, остатки внешнего неглубокого рва.

Внутренняя часть городища покрыта луговой и кустарниковой растительностью. Каких-либо заметных в рельефе западин или площадок от жилищ на городище не наблюдается, подъемный материал отсутствует. Осенью 2021 г. на городище было заложено 4 шурфа, площадью по 1 кв. м.

Шурф 1 (размером 1 x 1 м). Заложено во внутренней части городища, в 5 м от края сопки, напротив входа. Под дерном мощностью 15 см залегал слой коричневой легкой супеси с угольками мощностью до 90 см, переходящий глубже в коричневый суглинок немного более светлого оттенка. Мощность суглинка от 40 до 80 см. В слое суглинка также присутствовали угольки, а в верхней его части прокал и углистый слой толщиной 15 см. Материк представлен желтым плотным суглинком.

В слоях коричневой супеси и суглинка выявлено большое количество фрагментов керамики вознесенской неолитической культуры, орнаменти-

рованной вертикальным зигзагом и уплощенными валиками под венчиком с косыми гребенчатыми оттисками, керамика слоистая с органогенными примесями (рис. 4.9–12). Среди каменного инвентаря обнаружено большое количествоdebitажа из халцедона, сердолика и алевролита. Наибольшая концентрация неолитического материала отмечена для слоя коричневого суглинка на глубинах 110–160 см.

В дерне обнаружен фрагмент венчика лепного сосуда с налепным рассеченным валиком карнизиком (рис. 4.8), а на глубине 20 см от поверхности – неорнаментированный фрагмент стенки лепного сосуда с наличием пирита в тесте. Толщина обоих фрагментов не превышает 5 мм. Оба фрагмента лепной керамики представляют мохэскую культуру.

С целью выяснения площади распространения культурных слоев в 30 м к югу от вала 4 был заложено шурф 2, а на противоположном склоне распадка шурф 3.

Шурф 2. Под дерном мощностью 5 см залегала коричневая легкая супесь мощностью 20 см. Ниже находился плотный желто-коричневый суглинок с ржыми ожелезнёными прослойками. Слой вскрыт на глубину 25 см. Археологический материал отсутствовал.

Шурф 3. Под дерном мощностью 5 см залегала коричневая легкая супесь мощностью 20 см. Ниже находился слой желтой пылеватой плотной супеси. Слой вскрыт на глубину 30 см. Археологический материал отсутствовал.

Шурф 4. Располагался у северного края каплевидной площадки между валами 2.1 и 2.2. Под дерном мощностью 15 см залегал слой коричневой легкой супеси с угольками мощностью до 75 см, переходящий глубже в желто-коричневый плотный суглинок с угольками толщиной 30 см (вероятно, перемешанный выброс из рвов). Ниже залегал коричневый плотный суглинок с большим количеством угольков мощностью 40–60 см. Материк представлен желтым плотным суглинком.

В слоях супеси и суглинка обнаружено большое количество фрагментов керамики аналогичных найденным в шурфе 1, относящихся к вознесенской неолитической культуре (рис. 4.13–16). Наибольшая концентрация неолитического материала отмечена для слоя желто-коричневого плотного

суглинка на глубинах 130–150 см. Среди каменного инвентаря помимо большого количества дебитаж кремнистых пород, на глубине 150 см. найдено 2 целых и 2 обломка мелких наконечников стрел и скребок (рис. 4.20–22).

Вывод. Болоньское городище-2 по типу является мысовым, по форме – прямоугольной трапецией, по планиграфии – простое, без дополнительных внутренних укреплений и башен. Стратиграфия показывает, что памятник двухслойный. Нижний слой относится к вознесенской культуре, верхний слой, связанный с городищем, представлен мохэской культурой и датируется I тыс. н. э. Фортификации Болоньского городища-2 по топографической характеристике и форме соответствует Сикачи-Алянскому городищу, также возведенному на краю 15-метрового мыса, отделенного тремя рядами валов и рвов и имеющего на одном из склонов боковой вал. Сикачи-Алянское городище по результатам раскопок 1972 года отнесено к найфельдской группе памятников мохэской культуры. О. В. Дьякова и Э. В. Шавкунов датируют городище не ранее V в. н. э., В. Е. Медведев относит городище к VII в. н. э. (Дьякова, Шавкунов, 1975. С. 170; Медведев, 1990. С. 77).

Городище Кадачан

Расположено на левом берегу реки Амур, в 4,5 км на северо-восток от с. Ачан, на мысе Кадачан, омываемом неширокой (около 20 м) безымянной Амурской протокой, на высоте от 16 до 25 м (рис. 2). С северной и южной сторон мыс имеет довольно крутой склон, с восточной стороны – 6-метровый обрыв. Территория памятника покрыта лиственным лесом с чрезвычайно густым подлеском.

В 1960 г. в третьем номере журнала «Советская археология» была опубликована статья Бориса Петровича Полевого «О местонахождении Ачанского городка», в которой обосновывалось мнение, что Ачанский городок, где зимой 1651–1652 годов отряд Е. П. Хабарова одержал победу над маньчжурским войском, располагается в районе оз. Болонь (Полевой, 1960). В юбилейный 320 год этого события ученым секретарем Приамурского филиала Географического общества СССР Андреем Александровичем Степановым была организована экспедиция с целью поиска Ачанского городка. Обследовав летом 1972

года побережье протоки Сий, соединяющей озеро Болонь с Амуром, а также участок левого берега Амура ниже по течению, на мысе Кадачан обнаружено укрепление, которое и было принято за искомый Ачанский городок. Впоследствии, на основании этого открытия, в 1978 г. близлежащее село Болонь переименовано в Ачан. Для подтверждения этого в 1973, 1978, в 1979 и в 1982 годах на городище проводились археологические раскопки. Результаты этих исследований не опубликованы. В государственном архиве Хабаровского края в фонде Приамурского филиала Географического общества имеются документы об Ачанской экспедиции, позволяющие частично восполнить данные о городище (ГАХК. Ф. Р-662. Оп. 4. Д. 108. Документы филиала Географического общества об Ачанской археологической экспедиции (Планы, отчеты, переписка). 1972, 1973, 1977 годы. 38 л.; Д. 109. Документы филиала Географического общества об Ачанской археологической экспедиции (Программа, отчеты, переписка). 1978, 1979 годы. 181 л.). За годы исследований на городище было заложено 5 раскопов, 13 шурфов, 3 траншеи (одна длиной 24 м и шириной 2 м). Основной раскоп, площадью 72 кв. м (8 x 9 м), находился в западной части городища. За пределами городища (к северо-северо-западу) был заложен раскоп площадью 125 кв. м (12,5 x 10 м). Площадь остальных раскопов неизвестна. Мощность культурного слоя составляла 0,5–1,2 м. Среди находок упоминается большое количество керамики, в том числе круговой (по результатам раскопок 1978 г. – более 7000 фрагментов), а также 37 металлических предметов, среди которых обломки кельта и несколько наконечников стрел. Описаний, фотографий и рисунков найденных предметов в делах Приамурского филиала Географического общества СССР, хранящихся в Государственном архиве Хабаровского края, не имеется, но удалось обнаружить два плана городища: 1973 года глазомерный, 1982 года – топографический. На плане 1973 г. внутри укреплений отмечено 28 западин округлой формы, в архивных документах упоминается наличие западин и за пределами городища.

Судя по переписке, которая хранится в архиве, заказчик работ – Приамурский филиал географического общества СССР. Археологи, проводившие на памятнике работы, не обнаружили бесспорных до-

казательств, что это Ачанский городок Е. П. Хабарова. В связи с чем, вероятно, и связано отсутствие публикаций в научной литературе. Научные отчёты в архиве Института археологии РАН об этих работах тоже не обнаружены. Осенью 2021 г. автором статьи совместно с А. М. Шиповаловым городище Кадачан было переобследовано с целью определения защитно-оборонительных сооружений и времени их возведения.

Фортификационные сооружения. Городище имеет полукруглую форму. С трёх сторон (за исключением обрывистой северо-восточной части) укреплено пятью рядами валов и рвов. Основным является центральный вал П-образной формы, ориентированный вершиной на юго-запад, обозначенный на чертеже под № 3. С внешней стороны он укреплен дополнительным валом № 2, состоящим из трёх отдельных сегментов, повторяющих форму основного вала. Дополнительным валом (вал № 1) с внешней стороны укреплено северо-западное направление, а с внутренней стороны (вал № 4) – южное

направление. Еще один вал (вал № 5) защищает центральную площадь городища с южной и восточной сторон (рис. 6). Высота валов – 0,5–0,6 м, ширина 2,0–3,0 м. С внешней и внутренней сторон валов располагаются рвы глубиной – 0,3–0,6 м, шириной от 3 до 5 м. Оформленного входа не выявлено. Общие размеры городища 70 x 110 м.

В северо-восточной части городища был заложен один шурф 1 кв. м. Под дерном мощностью 15 см залегал слой желто-коричневого легкого суглинка с угольками мощностью до 45 см, переходящий глубже в коричневый плотный суглинок с крупными угольками мощностью 40 см. Ниже залегал желтый плотный суглинок с рыжими ожелезненными прослойками (материк).

Археологический материал выявлен сразу под дерном и залегал равномерно по всей толще суглинка до материка. Представлен фрагментами керамики, орнаментированной наклепными плоскими валиками и ложнотекстильными оттисками. Керамика имеет аналогии в материалах польцевской

Кадачан. Городище
Хабаровский край, Амурский муниципальный район

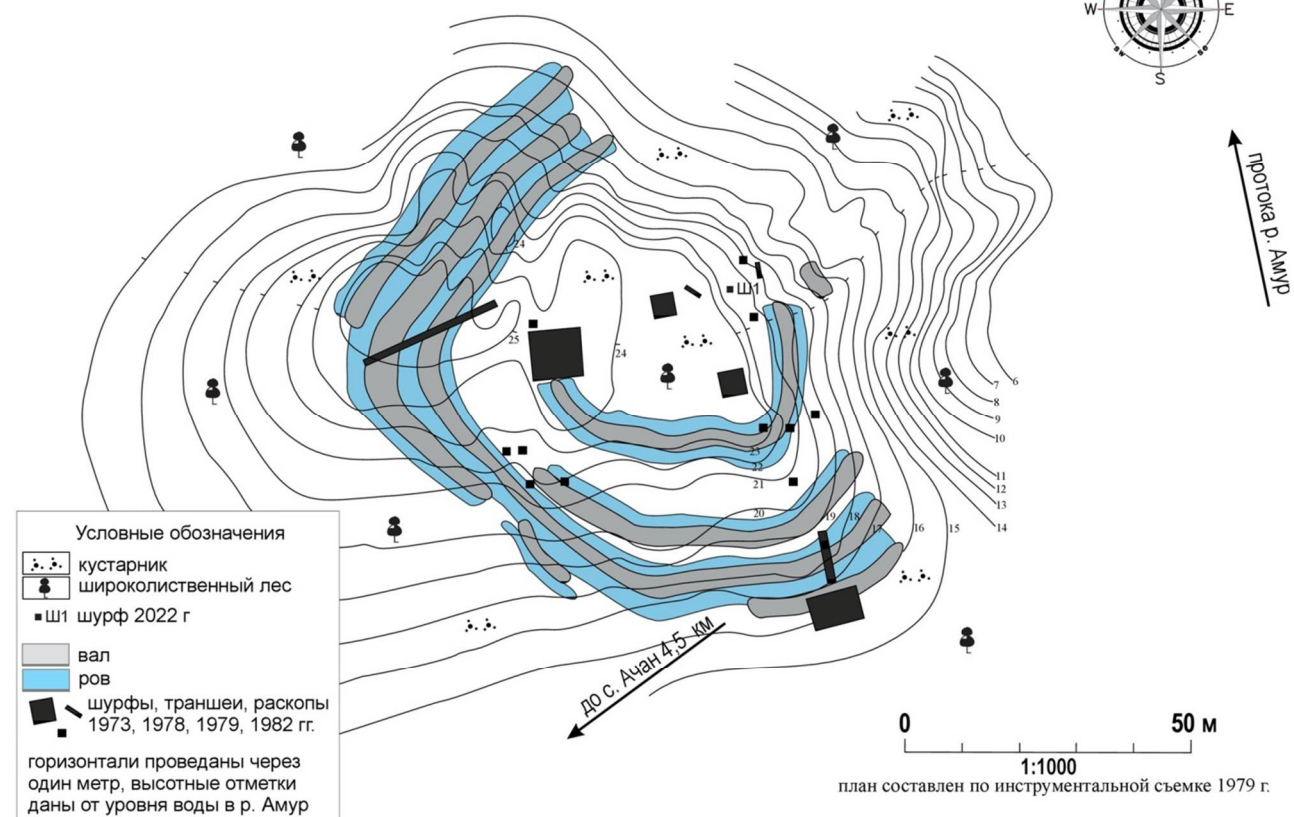


Рис. 6. План городища Кадачан (Хабаровский край)
Fig. 6. Plan of the Kadachan hillfort (Khabarovsk Territory)

культуры Приамурья (рис. 4.17–19). Кроме того, выявлено 2 мелких замытых фрагмента сероглиняной средневековой круговой керамики. Над материком найден обломок каменной мотыжки, изготовленной из песчаника (рис. 4.23).

Вывод. Городище Кадачан по геофизическому расположению является мысовым, по форме полукруглым, незамкнутым, по планиграфии простым, без дополнительных внутренних укреплений, башен и оформленного входа. Культурная идентификация и датировка памятника, согласно обнаруженному материалу, сопоставима с польцевской культурой и культурой амурских чжурчжэней эпохи средневековья, могильники которой в этом регионе с аналогичными артефактами широко известны по раскопкам и публикациям В. Е. Медведева. Судя по результатам шурфовки, городище Кадачан возведено в средневековье на месте польцевского поселения.

Обсуждение результатов

Древние укрепления Нижнего Приамурья – проблема, изучение которой находится в начальной стадии. В настоящее время установлено, что городища здесь появляются достаточно поздно – в железном веке в конце I тыс. до н. э. – начале I тыс. н. э. на памятниках польцевской культуры. Все укрепления связаны с Амуром и его притоками – Уссури, Бикином, Тунгуской, Хор, Кур и др. Городища – Болоньское-1, 2 и Кадачан, выявленные на озере Болонь, тоже не исключение. Верховья рек Сельгон, Харпи и Симми практически соединяются с долиной реки Кур, а низовья впадают в южную часть озера Болонь, что позволяет предполагать наличия здесь одного из участков речного пути сообщения. Бассейн Амура в нижней части выходит на Татарский пролив, по притокам Бикин и Уссури – на горно-таежные зоны Приморья, что образует мощные разветвленные водные пути сообщения (Дьякова, 2019; Краминцев, 2006; Кра-

минцев, 2002; Васильев, 1988, № 13069³; Галицкий, Калашников, Клюев и др., 1998; Медведев, 1998; Медведев, 2012; Шиповалова, 2020). С распространением в Приамурье носителей польцевской культуры появляется достаточно развитый долинный тип городищ подпрямоугольной формы со специально обустроенными воротами (Дьякова, 2010; Дьякова, 2019; Медведев, 2009; Медведев, 2010).

Обследование укреплений озера Болонь позволяет полагать, что они относятся к эпохе средневековья. Болоньское городище-1 по геофизическому расположению является долинным, по планиграфии – простым с незамкнутым по периметру двойным валом, с проходами в виде разрывов. Аналогов Болоньскому городищу-1 среди известных городищ и укрепленных поселений Восточного Приамурья нет (Дьякова, Шавкунов, 1975. С. 158–170; Медведев, 1990). Вероятнее всего, городище по времени функционирования и культуре соответствует близлежащим могильниками культуры амурских чжурчжэней XI века. Для более аргументированного определения необходимы стационарные исследования памятника.

Мысовый тип фортификации представляет Болоньское городище-2. По форме это прямоугольная трапеция, без дополнительных внутренних укреплений и башен. Памятник двухслойный. Нижний слой относится к вознесенновской культуре, верхний представлен мохэской культурой и датируется I тыс. н. э. По форме и топографической характеристике соответствует Сикачи-Алянскому городищу мохэской культуры. К мысовому типу принадлежит городище Кадачан, представляющий культуру амурских чжурчжэней (покровскую). Таким образом, три обследованных укрепления мохэской и чжурчжэньской культур вблизи озера Болонь свидетельствуют, что время было не спокойным и территория требовала охрану, в том числе водного пути.

³ Васильев Ю. М. Археологические исследования в Хабаровском сельском районе Хабаровского края в 1988 г. / Ю. М. Васильев // Архив Института археологии Российской академии наук (Архив ИА РАН). Р-1, № 13069.

Список источников

Васильев Ю. М. Где искать Ачанский городок? // Вестник Дальневосточного отделения Российской академии наук. 2002. № 1 (101). С. 23–33.

References

Vasil'ev Yu. M. (2002) Where to look for Achan town? *Vestnik Dal'nevostochnogo otdeleniya Rossiiskoi akademii nauk = Bulletin of the Far Eastern Branch of the Russian Academy of Sciences*. No. 1 (101). Vladivostok. P. 23-33. (In Russ.).

Галицкий В. Д., Калашников С. В., Ключев Н. А., Крадин Н. Н., Лынша В. А., Новоградский И. В., Никитин Ю. Г., Тарасенко В. Н. Предварительные результаты археологического обследования бассейна реки Бикин // Археология и этнология Дальнего Востока и Центральной Азии : материалы конференции. Владивосток, 1998. С. 3–11.

Деревянко А. П. В стране трех солнц. Рассказы археолога о древностях Приамурья. Хабаровск, 1970. 144 с.

Дьякова О. В. Военное зодчество Центрального Сихотэ-Алиня. М. : Восточная литература, 2009. 245 с.

Дьякова О. В. Древние и средневековые городища Бикина // Балканистика. Алтаистика. Общее языкознание: Памяти Альбины Хакимовны Гирфановой (1957–2018). СПб. : Нестор-История, 2019. С. 625–639.

Дьякова О. В. Древние укрепления в бассейне р. Амур // Человек и древности: памяти Александра Александровича Формозова (1928–2009) / отв. ред. И. С. Каменецкий, А. Н. Сорокин. М. : Гриф и К., 2010. С. 477–480.

Дьякова О. В., Шавкунов Э. В. Новый памятник железного века на Нижнем Амуре – городище Сикачи-Алян // Советская археология. 1975. № 3. С. 158–171.

Краминцев В. А. Древние фортификационные сооружения приустьевой зоны реки Бикин // Пятое Гродековские чтения. Материалы Межрегиональной научно-практической конференции «Амур – дорога тысячелетий». 30 мая – 4 июня 2006 г. Хабаровск, 2006. Ч. 1. С. 213–219.

Краминцев В. А. Поселение и городище Васильевка-3 – новые памятники польцевского времени в Бикинском районе Хабаровского края // Россия и Китай на дальневосточных рубежах. Благовещенск. 2002. Вып. 3. С. 82–89.

Медведев В. Е. Болонь: с древнейших времен до современности // Этническая история и культура тюркских народов Евразии. Омск : Издатель-Полиграфист, 2011. С. 363–368.

Медведев В. Е. Городища на реках Тунгуска и Усури // Проблемы археологии, этнографии, антропологии Сибири и сопредельных территорий. 2012. Т. 18. С. 216–220.

Медведев В. Е. Городище у с. Кедрово и некоторые аспекты, связанные с польцевской культурой в Приуссурье // От Монголии до Приморья и Сахалина. Владивосток : Изд-во Дальневосточного университета, 2009. Вып. 17. С. 219–234.

Galitskii V. D., Kalashnikov S. V., Klyuev N. A., Kra-din N. N., Lynsha V. A., Novogradskii I. V., Nikitin Yu. G., Tarasenko V. N. (1998) Preliminary results of the archaeological survey of the Bikin River basin. *Arkheologiya i etnologiya Dal'nego Vostoka i Tsentral'noi Azii: materialy konf. = Archeology and ethnology of the Far East and Central Asia. Materi-als conf.* Vladivostok. P. 3-11. (In Russ.).

Derevyanko A. P. (1970) In the land of three suns. Stories of the archaeologist about the antiquities of the Amur region. Khabarovsk. 144 p. (In Russ.).

D'yakova O. V. (2009) The Military Architecture of the Central Sikhote-Alin. Moscow: Vostochnaya literatura. 245 p. (In Russ.).

D'yakova O. V. (2019) The Ancient and Medieval Fortifi-cations of Bikin. *Balkanistika. Altaistika. Obshchee yazykoz-nanie: Pamyati Al'biny Khakimovny Girfanovoy (1957-2018) = Balkan Studies. Altai Studies. General Linguistics: In memori-am of A. H. Girfanova (1957-2018)*. St. Petersburg: Nestor-Istoriya. P. 625-639. (In Russ.).

D'yakova O. V. (2010) Ancient fortifications in the Amur River basin. *Chelovek i drevnosti: pamyati Aleksandra Alek-sandrovicha Formozova (1928-2009) = Man and Antiquities: in Memory of Alexander Alexandrovich Formozov (1928-2009)*. Moscow: Grif i K. P. 477-480. (In Russ.).

D'yakova O. V., Shavkunov E. V. (1975) A new site of the Iron Age on the Lower Amur - the settlement of Sikachi-Alyan. *Sovetskaya arkheologiya = Soviet Archeology*. No. 3. P. 158-171. (In Russ.).

Kramintsev V. A. (2006) Ancient fortifications of the es-tuary zone of the Bikin River. *Pyatye Grodekovskie chteniya. Materialy Mezhregional'noi nauchno-prakticheskoi konfer-entsii «Amur – doroga tysyacheletii». 30 maya - 4 iyunya 2006 g. = Fifth Grodek readings. Proceedings of the Interregional Scientific and Practical Conference “Amur - the Road of Mil-lennia”. May 30 - June 4, 2006*. Khabarovsk. Pt. 1. P. 213-219. (In Russ.).

Kramintsev V. A. (2002) Settlement and settlement Va-silevka-3 - new sites of the Pol'tsevskoe time in the Bikinsky district of the Khabarovsk Territory. *Rossiya i Kitai na dal'nevostochnykh rubezhakh = Russia and China on the Far Eastern borders*. Blagoveshchensk. Iss. 3. P. 82-89. (In Russ.).

Medvedev V. E. (2011) Bolon: from ancient times to the present. *Etnicheskaya istoriya i kultura tyurkskikh narodov Evrazii = Ethnic history and culture of the Turkic peoples of Eurasia*. Omsk: Publisher-Poligraphist. P. 363-368. (In Russ.).

Medvedev V. E. (2012) Settlements on the Tunguska and Ussuri rivers. *Problemy arkheologii, etnografii, an-tropologii Sibiri i Sopredel'nykh territorii = Problems of arche-ology, ethnography, anthropology of Siberia and Adjacent territories*. Novosibirsk: Publishing House of IAET SB RAS. P. 216-220. (In Russ.).

Medvedev V. E. (2009) Settlement near the village of Kedrovo and some aspects related to the Pol'tsevskaya cul-ture in the Amur region. *Ot Mongolii do Primor'ya i Sakhalina = From Mongolia to Primorye and Sakhalin*. Vladivostok: Far Eastern University. Iss. 17. P. 219-234. (In Russ.).

Медведев В. Е. Кондратьевское городище // Традиционная культура востока Азии. Благовещенск : изд-во Амурского государственного университета, 2010. Вып. 6. С. 127–138.

Медведев В. Е. Культура Амурских Чжурчжэней конец X–XI век (по материалам грунтовых могильников). Новосибирск : Наука, 1977. 224 с.

Медведев В. Е. Культурно-хронологическое соотношение городищ Среднеамурской равнины // Проблемы средневековой археологии Дальнего Востока: происхождение, периодизация, датировка культур. Владивосток : ИИАЭ ДВО АН СССР, 1990. С. 73–78.

Медведев В. Е. Курганы Приамурья. Новосибирск: Изд-во ИАЭТ СО РАН, 1998. 144 с.

Медведев В. Е. Приамурье в конце I – начале II тысячелетия (чжурчжэньская эпоха). Новосибирск : Наука, 1986. 206 с.

Полевой Б. П. О местонахождении Ачанского городка // Советская археология. 1960. № 3. С. 328–333.

Степанов А. А. Как был найден Ачанский городок Е. П. Хабарова // Сафронов Ф. Г. Ерофей Хабаров. Рассказ о судьбе русского землепроходца. 2-е изд., перераб. и доп. Хабаровск : Хабаровское кн. изд-во, 1983. С. 107–110.

Шиповалова А. Б. Этнокультурная атрибуция городища Змеиная Сопка (Восточное Приамурье) // Россия и АТР. 2020. № 4. С. 188–200.

Информация об авторе

А. Б. Шиповалова – начальник научно-исследовательской лаборатории археологии и палеогеографии, Хабаровский краевой музей им. Н. И. Гродекова, 680000, Хабаровск, ул. Шевченко, 11, Россия; аспирант, Институт истории, археологии и этнографии народов Дальнего Востока ДВО РАН, 690001, Владивосток, ул. Пушкинская, 89, Россия.

Вклад автора

Шиповалова А. Б. выполнила исследовательскую работу, на основании полученных результатов провела обобщение и подготовила рукопись к печати.

Конфликт интересов

Автор заявляет об отсутствии конфликта интересов.

Автор прочитал и одобрил окончательный вариант рукописи.

Информация о статье

Статья поступила в редакцию 15 марта 2022 г.; одобрена после рецензирования 28 апреля 2022 г.; принята к публикации 5 мая 2022 г.

Medvedev V. E. (2010) Kondratievskoe settlement. *Traditsionnaya kul'tura vostoka Azii = Traditional culture of the East of Asia*. Blagoveshchensk: Amur State University. Iss. 6. P. 127-138. (In Russ.).

Medvedev V. E. (1977) Culture of the Amur Jurchens at the end of the 10th - 11th centuries (based on materials from ground burials). Novosibirsk: Nauka. 224 p. (In Russ.).

Medvedev V. E. (1990) Cultural and Chronological Correlation of Settlements of the Middle Amur Plain. *Problemy srednevekovoi arkheologii Dal'nego Vostoka = Problems of Medieval Archeology of the Far East*. Vladivostok: DVO AN SSSR. P. 73-78. (In Russ.).

Medvedev V. E. (1998) Burial Mounds of the Amur Region. Novosibirsk: IAET SO RAN. P. 144 p. (In Russ.).

Medvedev V. E. (1986) The Amur region at the end of the 1st - beginning of the 2nd millennium (Jurchen era). Novosibirsk: Nauka. 206 p. (In Russ.).

Polevoi B. P. (1960) On the location of the Achan town. *Sovetskaya arkheologiya = Soviet Archeology*. No. 3. P. 328-333. (In Russ.).

Stepanov A. A. (1983) How the Achansky town of E. P. Khabarovsk was found. *Safronov F. G. Erofei Khabarov. Rasskaz o sud'be russkogo zemleprokhodtsa = Safronov F. G. Yerofey Khabarov. A story about the fate of a Russian explorer*. Khabarovsk: Publishing house. 112 p. P. 107-110. (In Russ.).

Shipovalova A. B. (2020) Ethnocultural attribution of the Snake Hill settlement (Eastern Amur region). *Rossiya i ATR = Russia and the Asia-Pacific Region*. No. 4. P. 188-200. (In Russ.).

Information about the author

A. B. Shipovalova – Head of the Research Laboratory of Archeology and Paleogeography, Khabarovsk Regional Museum named after N. I. Grodekov, 11, Shevchenko St., Khabarovsk 680022, Russia; Graduate student, Institute of History, Archaeology and Ethnology of the Peoples of the Far East, FEB RAS, 89, Pushkinskaya St., Vladivostok 690001, Russia.

Contribution of the author

Shipovalova A. B. carried out a research work, based on the obtained results made the generalization and prepared the manuscript for publication.

Conflict of interests

The author declares no conflict of interests.

The author has read and approved the final manuscript.

Article info

The article was submitted March 15, 2022; approved after reviewing April 28, 2022; accepted for publication May 5, 2022.