



Научная статья

УДК 94(47).048+568.9

DOI: <https://doi.org/10.21285/2415-8739-2021-4-119-131>

## Нерчинский острог 1689 года

Алексей Юрьевич Лохов<sup>1</sup>, Владимир Ильич Трухин<sup>2</sup>, Илья Владимирович Зайцев<sup>3</sup>

<sup>1</sup> Дальневосточное высшее общевойсковое командное училище им. К. К. Рокоссовского, Благовещенск, Россия, kluger999@inbox.ru, <https://orcid.org/0000-0002-1285-6987>

<sup>2</sup> Амурский государственный университет, Благовещенск, Россия, tru\_vi@mail.ru, <https://orcid.org/0000-0001-6831-1858>

<sup>3</sup> Амурский государственный университет, Благовещенск, Россия, ilia.zaytsev2001@gmail.com

**Аннотация.** Вне всякого сомнения, Нерчинский острог как крепостное сооружение получил свою известность в связи с заключением в 1689 году первого Русско-китайского мирного договора, получившего название Нерчинский. Сразу после подписания данного документа, который, по сути, узаконил уже существовавшие торговые отношения с Китаем, активизировался и процесс преобразования самого Нерчинска из военно-административного центра в город. Связано это было с тем, что его бюджет стал активнее пополняться таможенными поступлениями, часть которых затем пошла на приобретение строительных материалов и благоустройство. История создания, а также некоторые аспекты последующего развития этой крепости нашли свое отражение в ряде научных трудов и статей В. Г. Изгачева, Л. С. Терентьева, А. В. Константинова, В. И. Кочадамова, Н. П. Крадина, А. Р. Артемьева и др. Несмотря на то что источниковедческая база для изучения истории строительства Нерчинского города 1689 года достаточно велика, однако до настоящего времени ни одной реконструкции его внешнего вида создано не было. Причина – отсутствие полных достоверных описаний. В сохранившихся письменных источниках отражены лишь общие сведения об этапах его возведения. Графические и картографические материалы, содержащие сведения об этом образце русского деревянного оборонного зодчества, сохранились, но они относятся к первым десятилетиям XVIII века. Вместе с тем полноценная реконструкция внешнего вида крепости возможна, но требует проведения целенаправленного анализа имеющихся исторических источников, с целью выявления конструктивных особенностей всех ее объектов. Решение этой задачи было реализовано в данной работе. Кроме того, будут проанализированы и исторические документы, относящиеся к созданию Нерчинского острога 1658 года постройки. Это необходимо сделать потому, что сооружения Нерчинской крепости 1689 года были возведены на месте острога 1658 года, а ряд объектов старой крепости, возможно, был сохранен при строительстве новой.

**Ключевые слова:** башня, воеводский двор, Нерчинск, острог, приказ, проезжие ворота, сажень, стена, амбар, крепость, погреб

**Для цитирования:** Лохов А. Ю., Трухин В. И., Зайцев И. В. Нерчинский острог 1689 года // Известия Лаборатории древних технологий. 2021. Т. 17. № 4. С. 119–131. <https://doi.org/10.21285/2415-8739-2021-4-119-131>.

Original article

## The Nerchinskiy fortress 1689

Aleksei Yu. Lokhov<sup>1</sup>, Vladimir I. Trukhin<sup>2</sup>, Ilya V. Zaytsev<sup>3</sup>

<sup>1</sup> The Marshal of the Soviet Union K. K. Rokossovsky Far Eastern Higher Combined Arms Command School, Blagoveshchensk, Russia, kluger999@inbox.ru, <https://orcid.org/0000-0002-1285-6987>

<sup>2</sup> Amur State University, Blagoveshchensk, Russia, tru\_vi@mail.ru, <https://orcid.org/0000-0001-6831-1858>

<sup>3</sup> Amur State University, Blagoveshchensk, Russia, ilia.zaytsev2001@gmail.com

**Abstract.** There's no doubt, that the Nerchinsky fortress (ostrog), as a fortification structure, gained its fame in connection with the conclusion of the first Russian-Chinese peace treaty in 1689. It was immediately after the signing of the document that the fortress (ostrog) was rebuilt into a city. The history of the creation, as well as some aspects of the subsequent development of this fortress, are reflected in a number of scientific works and articles of V. G. Izgachev, L. S. Terentyev, A. V. Konstantinov, V. I. Kochadamov, N. P. Kradin, A. R. Artemyev and others. Despite the fact that the source base for studying the history of the construction of the Nerchinsk city in 1689 is large enough, so far not a single reconstruction of its appearance has

© Лохов А. Ю., Трухин В. И., Зайцев И. В., 2021

been created. The reason for this has been the lack of complete reliable descriptions of this fortress. The remaining written sources reflect only the most general information about the stages of the construction of this fortress. Graphic and cartographic materials containing information about this sample of Russian wooden defense architecture have survived, but they belong to the first decades of the 18th century, which also complicates the solution of this problem. At the same time, a full-fledged reconstruction of the appearance of this fortress is possible, but it requires a targeted analysis of all available historical sources in order to identify the design features of all of its objects. It is the solution of this problem that the authors will deal with in this work. In addition, historical documents related to the creation of the Nerchinsk fortress (ostrog) built in 1658 are analyzed in this paper. This must be done, because the structures of the Nerchinsk fortress of 1689 were erected on the site of the fort (ostrog) of 1658, and a number of objects of the old fortress may have been preserved in the new one.

**Keywords:** tower, voevoda's courtyard, Nerchinsk, fortress (ostrog), order, driveway gate, fathom, wall, the barn, fortress, cellar

**For citation:** Lokhov A. Yu., Trukhin V. I., Zaytsev I. V. (2021) The Nerchinskiy fortress 1689. *Izvestiya Laboratorii drevnikh tekhnologii = Reports of the Laboratory of Ancient Technologies*. Vol. 17. No. 4. P. 119-131. (In Russ.). <https://doi.org/10.21285/2415-8739-2021-4-119-131>.

Нерчинский острог, как крепостное сооружение, получил свою известность в связи с заключением первого Русско-китайского мирного договора 1689 года. Сразу после его подписания он был перестроен в город. История создания, а также некоторые аспекты последующего развития этой крепости, нашли отражение в ряде научных трудов и статей В. Г. Изгачева, Л. С. Терентьева (К истории основания Иргенского острога, Читы и Нерчинска // Забайкальский рабочий. 1974. 09 апреля № 99. С. 4, 16 апреля № 107. С. 4, 26 апреля № 117. С. 4), А. В. Константинова, В. И. Кочедамова, Н. П. Крадина, А. Р. Артемьева, Е. Д. Петряева, В. А. Александрова, П. Т. Яковлевой (Константинов, 2017; Константинов, Константинова, 2002; Кочедамов, 1978; Крадин, 1988; Крадин, 2019; Артемьев, 1995; Артемьев, 1999; Петряев, 1959; Александров, 1984; Яковлева, 1958). При изучении истории строительства Нерчинского города авторы пришли к выводу, что ни одной реконструкции его внешнего вида создано не было. В сохранившихся письменных источниках отражены общие сведения об этапах возведения, и лишь фрагментарно описаны детали, содержащие информацию об его особенностях. Графические и картографические материалы, где есть сведения об этом образце русского деревянного оборонного зодчества, сохранились, но они относятся к первым десятилетиям XVIII века. Вместе с тем полноценная реконструкция внешнего вида этой крепости возможна, но требует проведения целенаправленного анализа имеющихся исторических источников с целью выявления конструктивных особенностей всех ее объектов. В этой работе

это будет сделано. Кроме того, будут проанализированы и исторические документы, относящиеся к созданию Нерчинского острога 1658 года постройки. Это необходимо сделать потому, что сооружения Нерчинской крепости 1689 года были возведены на месте постройки острога 1658 года, а ряд объектов старой крепости, возможно, был сохранен при строительстве новой.

Первое оборонительное сооружение возникло в устье реки Нерча в 1653 году. П. И. Бекетов в начале 1654 г. отправил сообщение в Енисейск о том, что 20 января ему стало известно из письма, полученного от служилых людей Максима Уразова и его товарищей, писавших с устья реки Нерчи, что последние, будучи служилыми людьми на правом берегу реки Шилки напротив устья реки Нерчи, подыскивали крепкое место для большого государева острога, к тому же место хорошо подходящее для рыбного промысла и сельскохозяйственной деятельности. Для занятия этого места ими был поставлен малый острожек с одной избой (Санкт-Петербургский филиал архива РАН (СПбФ АРАН). Ф. 21. Оп. 4. Д. 22. Лл. 329, 330). Он получил название Шилкский острожек и просуществовал до 1656 года, когда был сожжен кочевавшими здесь тунгусами. Поскольку первый острожек располагался ниже по течению реки Шилка, построенного позднее Нерчинского острога, здесь мы подробно на его конструктивных особенностях останавливаться не будем.

Первую попытку в XVII веке присоединить к Русскому государству земли по течению Амура предпринял Ерофей Павлович Хабаров. Однако

проверка его деятельности, проведенная московским воеводой Дмитрием Ивановичем Зиновьевым, выявила ряд существенных упущений в деяниях Хабарова во время похода по Амуру. Его бездействия по созданию долговременных оборонительных сооружений и опорных пунктов на территории Приамурья, над которыми был установлен контроль в ходе этого похода, впоследствии стали закономерной и основной причиной потерь этих земель. Таким образом возникла острая необходимость исправить эту стратегическую ошибку. Для чего Сибирский приказ установил создать Даурское воеводство, во главе которого выступал воевода Пашков Афанасий Филиппович. 20 июня 1654 года были созданы Даурское воеводство и уезд (Российский государственный архив древних актов (РГАДА). Ф. 214. Ст. 453. ЛЛ. 2, 3). В выданном распоряжении для воеводства воеводе Пашкову было указано, что на берегах реки Шилки в устье реки Урки, в Лавкаевых улусах и в Албазинском городище, предусмотреть подходящее место, которое не подвергается нашествию маньчжурских войск, где и осуществить строительство острога, хорошо подготовленного в инженерном отношении и укрепленного различными способами (Труворов, 1894. С. 5). Этим новым острогом и стал Нерчинский острог, возведенный казаками в 1658 году.

В своей статье Н. П. Крадин и М. Ю. Тимофеева попытались описать процесс подготовки к строительству Нерчинского острога. Из этого описания становится известно, что весной 1658 г. казаки заготовили и связали плоты из бревен. Судя по количеству, из них предполагалось построить около двухсот сажень стен и восемь башен, которые затем сплавом пустили по рекам Ингоде и Шилке до устья реки Нерчи, где и был позднее возведен новый острог (Крадин, Тимофеева, 1988. С. 174). Что подтверждается единственным свидетелем этих событий, оставившем воспоминания о них – протопопом Аввакумом. В своем «Житии» он писал: «...Весною (1658 г.) на плотам по Ингоде реке плыли на низ. ... Лес гнали хоромной и городской...» (Аввакум, 1960. С. 74).

Следует более подробно обратить внимание на отчет А. Пашкова о подготовке необходимых для строительства Нерчинского острога строительных конструкций. В своей отписке он буквально

сообщил, что из Иргенского острога перешел через участок суши на реку Ингоду, где был срублен лес и подготовлены заготовки для восьми башен, которые предполагалось расположить в новом остроге на новой Даурской земле, из них в двух башнях были предусмотрены проезжие ворота, кроме того заготовлен лес для четырех стен острога, общей протяженностью двести сажень. А также «на верхней Шилской острог четыре башни да к тем государи башням изготовил острог весь сполна» (РГАДА. Ф. 214. Ст. 508. ЛЛ. 318, 325). Из этого следует несколько краеугольных выводов. Во-первых, первый Нерчинский острог планировалось построить как минимум с четырьмя башнями. Во-вторых, его стены должны были быть тыновыми. Для этого изначально отдельные тынины сплавивались, то есть подгонялись друг к другу. В-третьих, по свидетельству протопопа Аввакума, кроме заготовок для конструкций стен и башен, был заготовлен лес «хоромный», который предназначался для строительства внутренних сооружений острога, в том числе и жилых.

Несмотря на значительную предварительную подготовку, сплав заготовленных конструкций по Забайкальским рекам проходил сложно. В весенний период реки Ингода и Шилка полноводны, но скорость течения у них очень высока, глубокие места сменяются мелями и для больших плотов они труднопроходимы и поэтому потери леса при сплаве были неизбежны. О том, что это было именно так сохранилось свидетельство служилых людей отряда О. Степанова. Двигаясь вверх «... по Амуру де реке по островам и по берегам видели, что лежит многой лес церковной и острожной и башенной, и то де они чают, что тот лес рознесло от Офонасья Пашкова» (РГАДА. Ф. 214. Ст. 124. Л. 192). Из этого свидетельства можно сделать вывод о том, что заготовленные для сплава конструкции предназначались не только для строительства острога, башен, но и церкви. Церковь – это еще один объект острога, который изначально планировалось построить. Это была одна из приоритетных задач, определенных Афанасию Пашкову в царском наказе на воеводство: «...и в остроге устроить настоящую церковь, во имя Воскресения Христова; а у той церкви приделать два предела, во

имя Алексея митрополита, да Алексея человека Божия» (Труворов, 1894. С. 5).

Однако потери при сплавке, видимо, были настолько значительными, что весь оставшийся лес был использован для строительства острожных стен, башен и жилья. Об этом мы можем найти упоминания в «Житии» протопопа Аввакума. В нем он отмечает наличие в остроге дома, в котором он жил, других изб и даже воеводского двора, но никак не упоминает хотя бы о начале строительства церкви (Аввакум, 1960. С. 76–77). В Нерчинском остроге он пробыл до 1659 года. Основываясь на этом, можно предположить, что строительство церкви было отложено, возможно, из-за отсутствия необходимого количества строительного леса.

Некоторые дополнительные сведения, характеризующие конструкции стен Нерчинского острога, можно почерпнуть из «Отписки приказного человека Даурских острогов Д. Аршинского о строительных работах в Нерчинском остроге» (РГАДА. Ф. 214. Оп. 3. Д. 1659. Л. 97). В ней говорилось «...Да в нынешнем же во 178-м году сделал я, холоп ваш, Великих Государей, с нерчинскими служилыми людьми на остроге облавы, и покрыты тесом, и в остроге служилые люди делают колодец». То есть в 178-м году (в современном летоисчислении это период с 1 сентября 1669 года по 31 августа 1670 года) стены острога были усилены облами и покрыты тесом. Из этого же документа становится известна дата окончания строительства первой церкви Нерчинского острога. Ее планировалось завершить в этом же году.

В 1675 году через Нерчинский острог проезжал русский посол в Китай Н. Спафарий. Он оставил очень краткое описание Нерчинского острога: «...А острог Нерчинский стоит на левой стране реки Нерчи на ровном месте; а ниже острогу река Нерча впадает в Шилку, а в остроге церковь Воскресения Христова, а жилых дворов казачьих с 60, а служилых людей, кроме промышленных человек, с 200...» (Спафарий-Милеску, 1882. С. 140).

Каких-либо иных сведений о том, как выглядел Нерчинский острог, построенный в 1658 году, до настоящего времени не опубликовано. Поэтому говорить о форме острога, конструкциях стен, количестве башен можно лишь предположительно. Однозначно можно утверждать, что острог был

построен, а его стены были тыновыми. Сверху они укреплены облами и покрыты тесом. Внутри были воеводский двор и избы, а к 1670 году закончено строительство острожной церкви.

Ко времени начала мирных переговоров между русским послом Ф. Головиным и маньчжурами в 1689 году Нерчинский острог заметно обветшал. В статейном списке посольства Головина находим следующие сведения о состоянии Нерчинского острога: «...А Нерчинской острог был гораздо мал и худ, и многие бревна подгнили, и к воинскому промыслу был безнадежен...» (РКО, 1972. С. 537)<sup>1</sup>.

Когда переговоры зашли в тупик и маньчжуры фактически осадили Нерчинский острог, Ф. А. Головин предпринял меры к увеличению его обороноспособности. Были проведены работы по фортификационному оборудованию подступов к крепости. Вокруг неё срочно сооружались тройные надолобы, перед которыми выкапывались окопы, не дающие маньчжурам беспрепятственно приблизиться к стенам острога. Кроме этого, из плотов, на которых приплыли служилые люди полка Ф. Головина в Нерчинский острог, рубились укрепления «чтоб хотя мало сделать город», усиливающие внешнюю линию обороны острога. Несмотря на серьезность складывающейся обстановки, за счет дипломатических усилий с русской стороны, прямого боестолкновения удалось избежать. Поэтому сразу после подписания Нерчинского мирного договора по распоряжению Федора Головина на старом острожном месте была начата коренная перестройка Нерчинского острога, в которой приняли участие прибывшие с ним стрельцы.

Как правило, в большинстве исследований, посвященных истории Нерчинского острога сообщается, что под командованием Ф. А. Головина новый острог был построен. В действительности же в кратчайшие сроки были возведены только основные его укрепления. Данное обстоятельство подтверждается тем, что мирный договор был подписан 26 августа 1689 года, а уже 15 октября этого же года глава русского посольства окольничий Ф. А. Головин в своем статейном списке указал

<sup>1</sup> Русско-китайские отношения в XVII веке. Материалы и документы. Т. 2. 1686–1691 / Сост. Н. Ф. Демидова, В. С. Мясников. М. : Наука, 1972. 836 с.

«...доделав в Нерчинску город, пошел из Нерчинска с ратными людьми в Удинской» (РКО, 1972. С. 618)<sup>1</sup>.

Стрельцами полка Ф. А. Головина были возведены три стены Нерчинского города: «...одна стена длиною 90 сажен, 2 стены по 70 по 6 сажен, а вышиною стены по 3 сажени» (РКО, 1972. С. 618)<sup>1</sup>. Четвертую стену было поручено «строить нерчинским старым конным казаком и всяких чинов жителем». Кроме того, стрельцами были построены «2 проезжие башни вышиною до обламов по 3 сажени, шириною по 4 сажени, 3 наугольных» (РКО, 1972. С. 618)<sup>1</sup>. Из более поздних планов и описаний Нерчинска видно, что крепость имела восемь башен. Вполне вероятно, что три башни старого острога были в хорошем состоянии и могли быть использованы без дополнительной перестройки.

Первое известное описание этого острога содержится в городском списке 1701 года. Однако сведения об остроге для него были взяты из росписного списка 205 (1696/1697) года. Вот это описание: «Нерчинской город. По росписному списку 205 г. не крыт, а в стенах 4 башни проезжая с вороты, да по углам 4 башни глухая, в них одна покрыта, да у 2 проезжих башен на воротах 2 калитки, а на верху у башни нарублен чердак и кругом перила, в чердаке часы боевые. В городе ж зелейный погреб ... В городе ж оружейной сарай ... В городе ж в казенном амбаре ...» (Сибирские города..., 1886. С. 12)<sup>2</sup>. Из текста этого документа видно, что несмотря на то, что с момента начала перестройки острога уже прошло семь лет, его стены остаются не крытыми, а из угловых башен покрыта только одна. Из-за этой нерасторопности башни и стены острога, возведенные усилиями сотен стрельцов и казаков, начали гнить и разрушаться, а через два года в весеннее половодье река Нерча подмыла одну из угловых башен. Об этом 20 декабря 1699 года Нерчинский воевода Иван Николев и Лука Кочмарев сообщили царю в своей отписке: «... В прошлых, Великий Государь, и в 207 годех, подмыло весною в половодье, а летом от дождей и во-

дою, западную сторону от Нерчи реки угловую городовую башню на полсажени, и впредь, Великий Государь, та башня непрочно и городу в том месте стоять нельзя, потому что тое башню укрепить от воды никоими мерами не возможно; а город в Нерчинску деревянной и не покрыт, и от того во многих местах зачал от дождей гнить, таже таможенная изба гораздо ветха и анбар, в котором твоя Великого Государя казна соболиная и таможенная и оружейная лежит, и приказ деревянной...»<sup>3</sup>.

Наличие часов в одной из башен подтверждается также отчетом 1704–1714 гг. «О количестве серебра и свинца, добытых на речке Серебрянке, с показанием расходов по этому добыванию». В нем, в частности, указано: «...Да в Нерчинску ж государева свинцу в росходе на городовую башню к часам на гири 4 пуда 30 фунтов ...» (Тимофеев, 1882. С. 260). Кроме того, в 1699 году в окладной книге Нерчинского острога отмечено наличие «часового заводу мастера» с окладом 7 рублей (Сибирские города..., 1886. С. 10)<sup>2</sup>.

Наиболее ранние русские графические изображения Нерчинского острога, датируемые концом XVII – первыми годами XVIII века, сохранили картографические атласы Семена Ульяновича Ремезова. Несмотря на то, что он в Нерчинске никогда не был, его работы основываются на подробных запросах казаков, проезжавших через Тобольск по пути из Нерчинска в Москву и другие города Европейской части России. Первое из них содержится в «Хорографической чертежной книге» в главе 54 «Река Амур с урочищи»<sup>4</sup>, второе изображение – в «Служебной чертежной книге» на листе 65 «Чертеж земли Нерчинскаго города» (Дергачева-Скоп, 2006. Л. 65) (рис. 1).

Оба изображения схожи, но кажутся зеркальным отражением друг друга. Это вызвано тем, что на изображении из «Служебной чертежной книги» юг находится в верхней части рисунка. Рядом с

<sup>2</sup> Сибирские города. Материалы для их истории XVII и XVIII столетий. Нерчинск. Селенгинск. Якутск. М.: Типография М. Г. Волчанинова (бывшая М. П. Лаврова и К), 1886. 148 с.

<sup>3</sup> Акты исторические, собранные и изданные археографической комиссией. В 5-ти т. С доп. и указ. СПб., 1841–1872. Т. V; 1842. 567 с. С. 536–537. № 294.

<sup>4</sup> Khorograficheskaya kniga [Cartographical sketch-book of Siberia]. MS Russ 72 (6) // Houghton Library, Harvard University, Cambridge, Mass. [Электронный ресурс]. URL: [http://iif.harvard.edu/manifests/view/drs:18273155\\$367b](http://iif.harvard.edu/manifests/view/drs:18273155$367b) (дата обращения 15.11.2021).



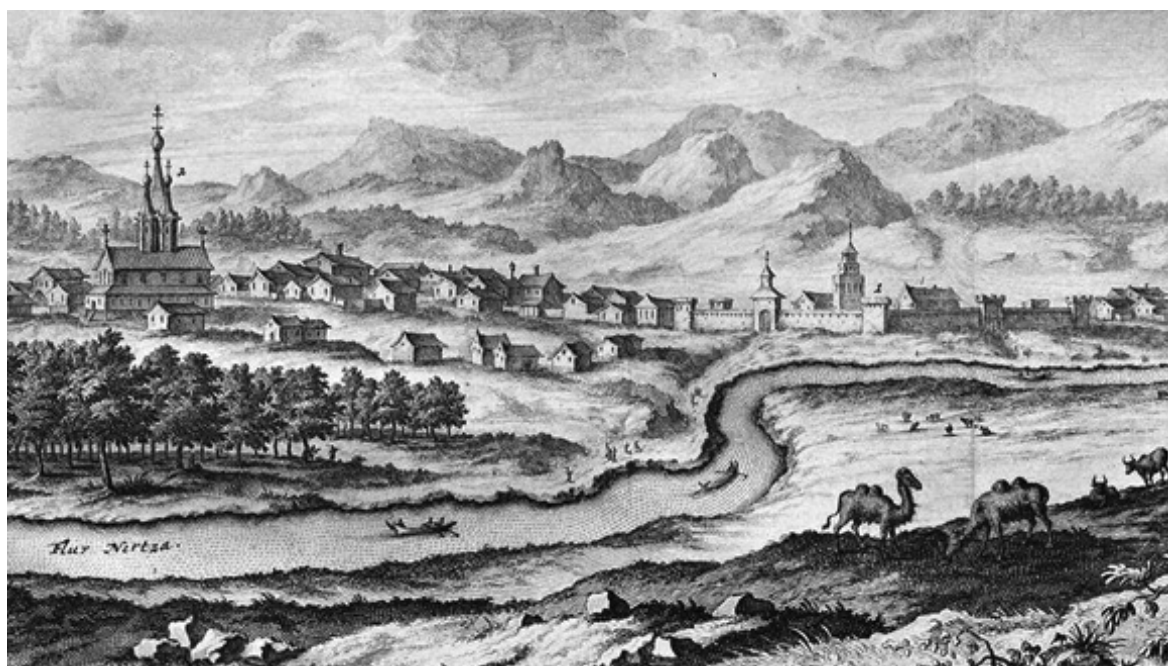
**Рис. 1. Наиболее ранние изображения Нерчинской крепости 1689 года. Слева направо: фрагмент листа 148 из «Хорографической чертежной книги» С. У. Ремезова. Глава 54. «Река Амур с урочищи»; фрагмент листа 65 «Чертеж земли Нерчинскаго города» из «Служебной чертежной книги» С. У. Ремезова**  
**Fig. 1. The earliest images of the Nerchinsk Fortress in 1689. From the left to the right: fragment of folio 148 from “Chorographic drawing book” by S. U. Remezov. Chapter 54. “The Amur River from the Tract”; fragment of sheet 65 “Drawing of the land of the Nerchinsk city” from the “Service drawing book” by S. U. Remezov**

восьмибашенным острогом на обоих рисунках мы видим пристройку с двумя башнями. Никакими другими источниками ее наличие подтвердить пока не удалось. Однако, анализируя более поздние картографические изображения этого острога, можно предположить, что там располагался гостиный двор с торговыми рядами. Например, на плане «Иркутской губернии города Нерчинска» 1820 года это место обозначено как «Гостиный двор» (РГАДА. Ф. 192. Оп. 1. «Карты Иркутской губернии». № 118). В свою очередь на первоначальном этапе он, возможно, был огражден. Как раз к этому времени Нерчинский острог становится ключевым пунктом караванной торговли с Китаем и наличие огражденного гостиного двора вполне естественно.

Широко известны гравированные изображения Нерчинска, опубликованные в изданиях, вышедших в Голландии в начале XVIII века. Наиболее раннее изображение содержится в первом голландском издании «Записки о русском посольстве в Китай (1692–1695)» Избранта Идеса (Ides Evert Ysbrants). Книга вышла из печати в 1704 году, а гравюра получила название «De hofst – stad Nerzinskoi, in Dauria» (Ides, 1704. P. 44). Вторая гравюра была

включена в изданную Николасом Витсенем книгу «Северная и восточная Тартария» под названием «Nertzinskoy in het Lantschap Dauria» в 1705 году (Witsen, 1705. Вклейка между С. 94–95). Известно, что изданием записок Идеса занимался Николаас Витсен, благодаря чему обе гравюры схожи. Вне всякого сомнения они опираются на воспоминания о Нерчинске, сделанные И. Идесом, поскольку ни сам Н. Витсен, ни его граверы никогда не были в Нерчинске. К сожалению, Избрант Идес и его секретарь Адам Брандт в своих записках не удостоили Нерчинск сколько-нибудь подробным описанием. На гравюрах видно изображение крепости (рис. 2), больше напоминающие европейские каменные крепости. Лишь под гравюрой в книге Идеса имеется подпись, сообщающая, что цифрами обозначены: «1. Замок из дерева: в нем живет губернатор. 2. Церковь». На обеих гравюрах Нерчинская церковь изображена за пределами Нерчинской крепости.

Несколько больше информации о Нерчинской крепости содержит Городовой список 1704 года: «Нерчинской город, деревянной рубленой, около его мерою, oprичь башень, 282 сажени; по тому



**Рис. 2. Изображение Нерчинской крепости, опубликованное в 1704 году**  
**Fig. 2. Image of the Nerchinsk Fortress, published in 1704**

городу 8 башен, в том числе 4 башни с проезжими вороты, 4 башни глухия, и с теми башнями мерою того города кругом 308 саж.» (Сибирские города..., 1886. С. 18)<sup>2</sup>. Здесь интересны сведения о длине стен. Из рапорта Головина следует, что три стены острога составляли длину 242 (90+76+76) сажени. Если эти измерения были проведены верно, то на четвертую стену остается всего 40 сажений, что противоречит сохранившимся топографическим съемкам острога. Возможно причиной тому стало окончательное обрушение подмытой угловой башни и части приречной городской стены. Чтобы не дать обрушиться городской стене в промежутке между проезжей береговой башней, на приречной стороне острога была построена поддерживающая стену промежуточная башня, в результате чего количество башен осталось прежним, а длина стены уменьшилась.

Интересны сведения, почерпнутые В. И. Кочедамовым о Нерчинском остроге из «"Городового списка" г. Нерчинска и острожков Нерчинского уезда» 1710 года (РГАДА. Ф. 214, Оп. 5, Д. 1977). В своей статье он писал, что на каждой из сторон находились башни с воротами. Одна из них была главная, это Спасская башня. Она располагалась в северной стене с выходом на посад. Все башни имели свои названия: Ильинская – располагалась в

восточной стене, Успенская – в южной части острога, и в западной части, то есть в сторону реки Богоявленская. Над воротами башен были расположены навесные часовни, а сами башни имели карульные надстройки. На Спасской башне, которая, видимо, была больше остальных, были установлены «боевые часы» с тремя колоколами» (Кочедамов, 2021. С. 53).

В 1726 г. в докладе сибирского губернатора, адресованном в Военную коллегию, содержалось сообщение, в котором описывалось состояние Нерчинского города. В нем говорилось, что Нерчинский город, сделанный из дерева, со временем обветшал. Где-то стали опадать стены, часть строений подверглась затоплению, а башня вовсе была разрушена и снесена водой. Однако он потребовал все разрушенные строения и башни незамедлительно восстановить (РКО, 1990. С. 348–349)<sup>5</sup>. Для исправления сложившегося положения был разработан проект восстановления стены в виде тына без восстановления угловой башни, который нашел отражение на «Плане города Нерчинска» (СПФ АРАН. Ф. 21. Оп. 5. Д. 39/33.). На этом

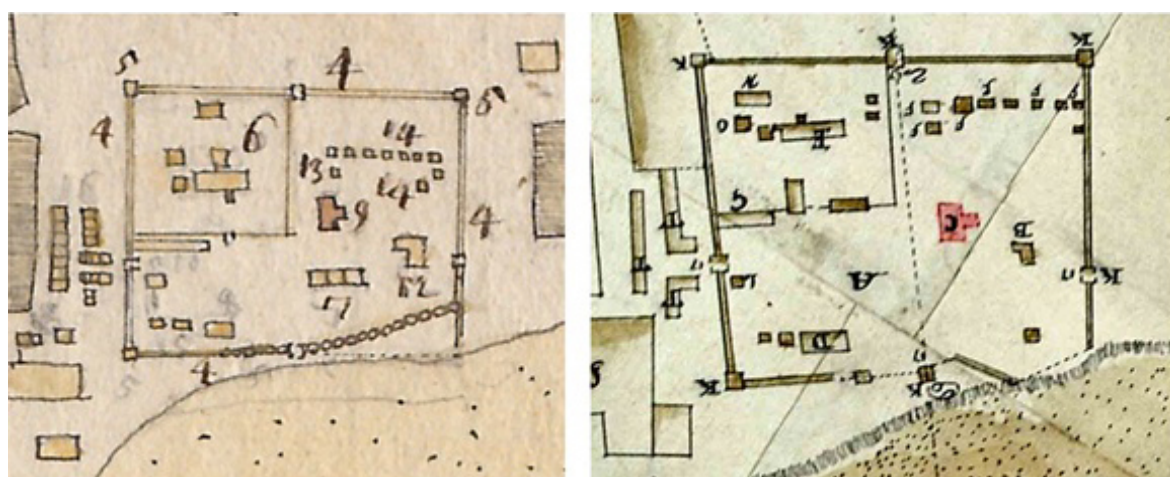
<sup>5</sup> Русско-китайские отношения в XVIII веке. Материалы и документы. Т. 2. 1725–1727 / Сост. Н. Ф. Демидова, В. С. Мясников, А. И. Тарасова. М. : Наука, 1990. 670 с.

плане также отображены: «воеводский двор», «канцелярия», «амбар для сохранения ясачной казны», «подвал казенной для содержания пороховой казны», «сарай под коим артиллерия стоит», «гауптвахта», «старая канцелярия», «соляные амбары», «хлебные амбары», «цейнгауз», «таможня». Уже тогда стало ясно, что восстанавливать старую крепость не имеет смысла, поэтому начали подбирать место для строительства нового острога. В 1728 г. Степаном Немцовым была сделана топографическая съемка Нерчинской крепости (РГАДА. Ф. 192. № 80). На ней подмытая рекой Нерча крепостная стена отображена разрушенной. План С. Немцова содержит информацию о находившихся в Нерчинской крепости постройках. Согласно этому плану в указанной крепости располагались воеводский двор, канцелярия, каменный пороховой погреб, цейхгауз, караул, магазины, сарай, где стояла артиллерия, баня, поварня (рис. 3).

В 1735 году в Нерчинске работала экспедиция профессоров Петербургской Академии наук Г. Ф. Миллера и И. Г. Гмелина. Г. Ф. Миллер в своей работе так описал состояние Нерчинского острога: «Нынешняя крепость, построенная еще в 1689 г., четырехугольная, длиной с севера на юг вдоль Нерчи в 85 сажень и шириной в 70 сажень. Она была основана с четырьмя боевыми башнями по четырем углам. Однако одна из башен, а именно

нижняя по берегу Нерчи, в 1725 г. при высокой весенней воде сильным течением Нерчи, которое размывало тамошнюю почву, была снесена вместе с прилегающей частью деревянной крепостной стены, после чего вместо нее это место было обнесено палисадом. Помимо этих угловых башен на речной стороне на надлежащем расстоянии есть еще две башни; под одной из них ворота. И три другие стороны точно также снабжены каждая по одной башне посередине; через них тоже есть въезды в крепость. Кажется, что не без особого умысла речная сторона укреплена сильнее, чем противоположная. Ибо поскольку Нерчинск является городом пограничного уезда, то он имеет перед собой противником соседних китайцев» (Миллер, 1990. С. 173–174).

В ходе работы экспедиции был составлен план Нерчинска (Архив РАН. Ф. 21. Оп. 5. Д. 39. Л. 32). На плане крепости были нанесены: дом воеводы, канцелярия, каменный пороховой погреб, караулка, цейхгауз, амбар, в котором хранился поступающий ясак, соляной амбар и семь хлебных магазинов. Примечательно, что тогда же в составе экспедиции работал «рисовальным мастером» И. В. Люрсениус (Lursenius Iohann Wilhelm). В 1735 году им был создан рисунок панорамы Нерчинска. В 1753 году была сделана копия рисунка Люрсениуса, которая затем была исправлена и подготовлена для изда-



**Рис. 3. Планы Нерчинской крепости 1726 и 1728 годов. Слева направо: фрагмент «Плана города Нерчинска» (СПФ АРАН. Ф. 21. Оп. 5. Д. 39/33); фрагмент «Чертежа старой и новой крепости Нерчинских, рек Шилки и Нерчи с окружающими местами» (РГАДА, ф. 192, № 80)**

**Fig. 3. Plans of the Nerchinsk fortress from 1726 and 1728. From the left to the right: a fragment of the “Plan of the city of Nerchinsk” (SPB ARAS. F. 21. Inv. 5. File. 39/33); a fragment of the “Drawing of the old and new fortress of the Nerchinsky, the Shilka and Nerch rivers with the surrounding places” (RSAAA, f. 192, no. 80)**



ния по ней гравюры мастером Рисовальной палаты Академии наук И. Э. Гриммелем. Гравюра «Вид города Нерчинска. – Vue de la ville de Nertschinsk.» (РГАДА. Ф. 192. Оп. 1. «Карты Иркутской губернии». № 131) была выполнена Н. Ф. Челнаковым и датируется 1770 годом (рис. 4).

Поскольку рисунок для гравюры был выполнен с натуры, то следует признать, что она реально отображает состояние Нерчинской крепости в 1735 году. Данное обстоятельство позволяет сделать вывод, что её стены были срублены городнями, т. к. на гравюре отчетливо видны горизонтально уложенные ряды бревен, соединённые перерубами. При этом некоторые сооружения острога были

достаточно интересными с архитектурной точки зрения. На гравюре отчетливо видно, что одна из проезжих башен имеет бочкообразное завершение. Возможно, что эта была одна из сохранившихся башен Нерчинского острога 1658 года (рис. 5).

В дальнейшем выше по течению реки Нерча возвели новую крепость, которая в целом сохранила основные объемно-планировочные решения острога 1689 года постройки. Свидетельством того является «План и проспект города Нерчинска», сделанный непосредственным членом экспедиции штурманом М. Татариновым. (Российский государственный военно-исторический архив (РГВИА). Ф. 846. Оп. 16. Д. 22219). На плане, рядом с новой

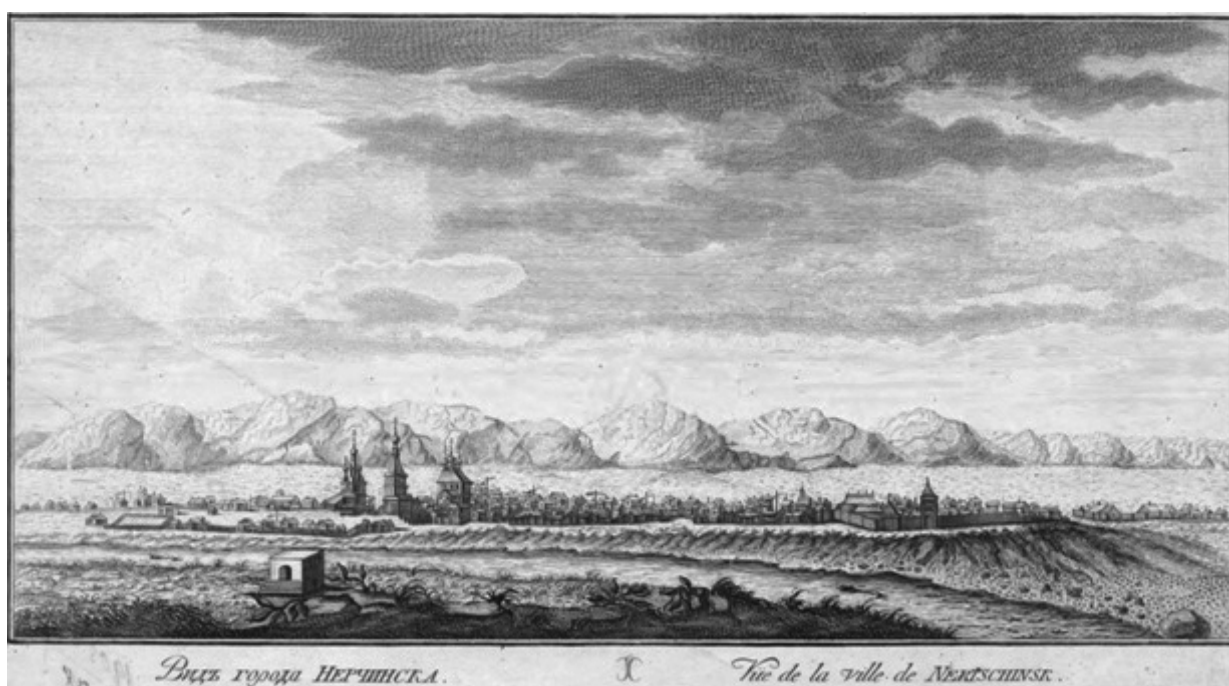


Рис. 4. Гравюра «Вид города Нерчинска. – Vue de la ville de Nertschinsk»  
Fig. 4. Engraving “View of the city of Nerchinsk. - Vue de la ville de Nertschinsk”



Рис. 5. Фрагмент гравюры «Вид города Нерчинска»  
Fig. 5. Fragment of engraving “View of the city of Nerchinsk”

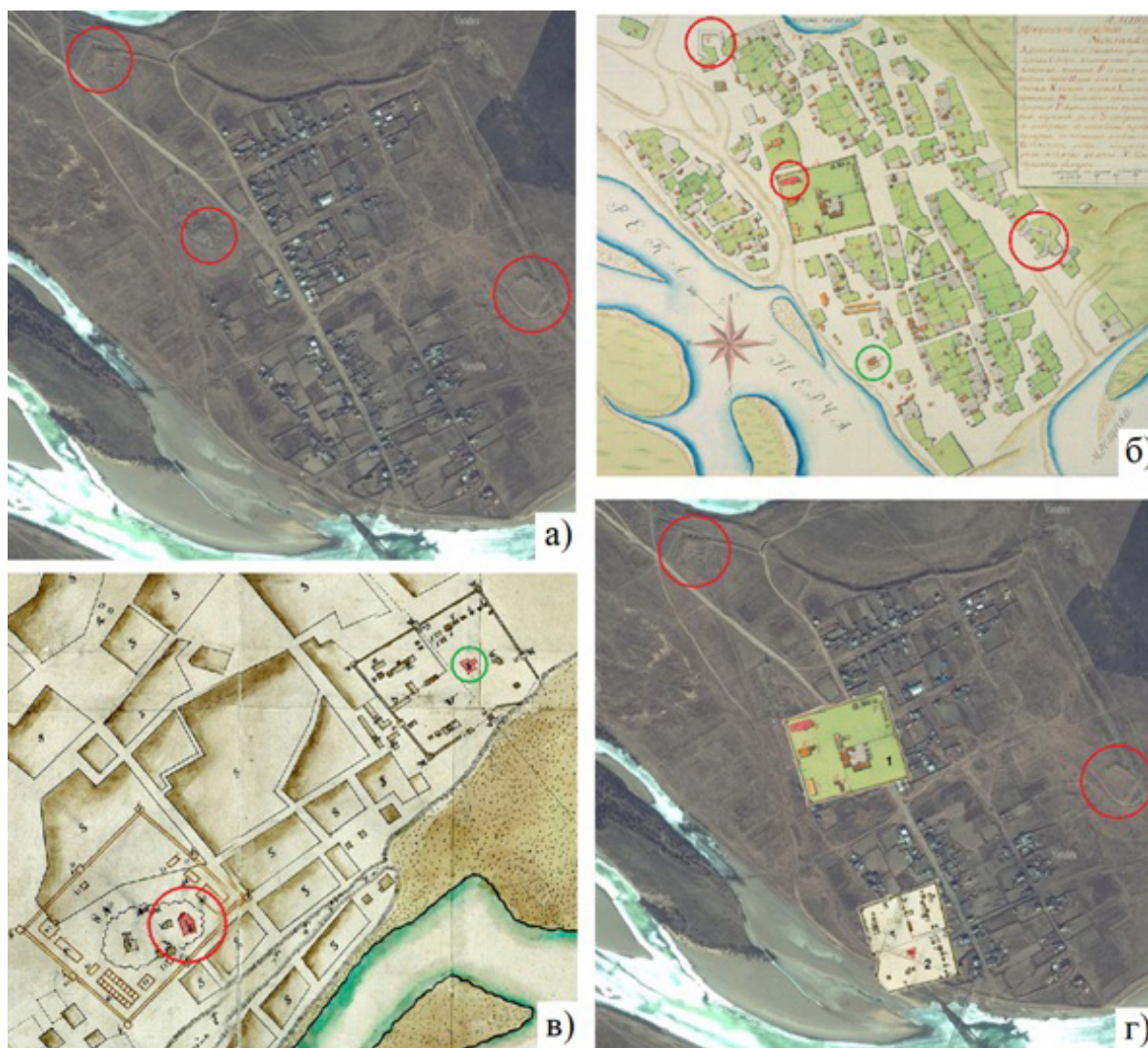
крепостью, расположены еще полностью не разобранные остатки старой.

Подводя итог проведенному анализу исторических документов, можно сделать следующие основывающиеся на исторических документах выводы. Во-первых, Нерчинская крепость, построенная в 1689 году, имела форму неправильного прямоугольника, стены которого имели длину 85, 76, 90 и 76 сажени и были срублены из горючих пород, а их высота составляла три сажени.

Во-вторых, крепость имела восемь башен. Четыре угловые были глухими. Северная и западная угловые башни имели шатровое завершение. Промежуточные башни были проезжими. Две проез-

жие башни имели высоту до обломов 3 сажени, ширину 4 сажени. Две проезжие башни имели на воротах по 2 калитки. Не позднее 1696 года одна из башен крепости была обустроена чердаком (вероятно расположенная на противоположной проречной стороне крепости), вокруг которого были устроены перила. В чердаке располагались часы с боем, механизм которых приводился в действие гириями и имел 3 колокола. Юго-западная проезжая башня имела шатровое завершение. Северо-западная проезжая башня имела бочкообразное завершение.

В-третьих, церковь располагалась за пределами Нерчинской крепости. Вместе с тем в проезжих



**Рис. 6. Местоположение Нерчинской крепости:** а – спутниковый снимок с Михайловка; б – карта 1820 года; в – фрагмент карты 1728 года; г – реконструкция местоположения «нового» (1) и «старого» (2) острогов

**Fig. 6. Location of the Nerchinsk fortress:** a - satellite image from village Mikhailovka; b - map of 1820; c - a fragment of a map from 1728; d - reconstruction of the location of the "new" (1) and "old" (2) forts

башнях не позднее 1710 года были устроены навесные часовни над воротами. В честь находившихся там икон они получили названия: «Спаская», «Ильинская», «Успенская», «Богоявленская».

В-четвертых, внутри крепости располагался воеводский двор. Первый воеводский двор был еще внутри крепости 1658 года постройки. Вполне вероятно, что он изначально располагался в северном углу крепости. В 1728 году в воеводском дворе имелись следующие строения: воеводский дом, баня, поварня. Кроме воеводского двора, в остроге были: канцелярия, старая канцелярия (возможно таможенная изба), 8 магазейнов (хлебных амбаров), соляной амбар, амбар для сохранения ясачной казны, цейхгауз, подвал казенной для содержания пороховой казны (погреб каменный), сарай для хранения артиллерии, гауптвахта (караул), колодец.

В свою очередь для определения местоположения крепости на современном плане местности авторами был использован алгоритм, основанный

на последовательном совмещении исторических схем острога со спутниковым снимком села Михайловка (рис. 6).

На первом этапе решения поставленной задачи идентифицировались остатки рассматриваемых сооружений, а именно, двух бастионов и каменной Троицкой церкви. На втором этапе была использована карта города Нерчинска 1820 года (РГАДА. Ф. 192. № 118), непосредственно отображающая названные объекты, а также показывающая местоположение порохового погреба, расположенного на территории острога 1689 года. При этом для взаимной привязки местоположения «старого» и «нового» острогов был применен чертеж 1728 года, на котором были нанесены зарисовки старой и новой Нерчинских крепостей, а также рек Шилки и Нерчи с прилегающими местами (РГАДА. Ф. 192. № 80). На третьем этапе базовые изображения были совмещены с учетом корректного наложения их выделенных элементов – бастионов, церкви и порохового погреба.

#### Список источников

Аввакум. Житие протопопа Аввакума // Житие протопопа Аввакума им самим написанное и другие его сочинения. М. : Гослитиздат, 1960. С. 53–122.

Александров В. А. Россия на Дальневосточных рубежах (вторая половина XVII в.). Хабаровск : Хабаровское книжное издательство, 1984. 272 с.

Артемьев А. Р. Города и остроги Забайкалья и Приамурья во второй половине XVII–XVIII вв. Владивосток : Изд-во Института истории, археологии и этнографии народов Дальнего Востока ДВО РАН, 1999. 336 с.

Артемьев А. Р. Из истории Нерчинска // Русские первопроходцы на Дальнем Востоке в XVII–XIX вв. (историко-археологические исследования). Владивосток : Дальнаука, 1995. Т. 2. С. 90–117.

Дергачева-Скоп Е. И. Службная чертежная книга. Семен Ремезов и сыновья. Тобольск : ОБФ «Возрождение Тобольска», 2006. 168 с.

Константинов А. В. Археологические работы на территории церкви Успения Пресвятой Богородицы в селе Калинино Забайкальского края // Гуманитарный вектор. 2017. Т. 12. № 4. С. 128–135.

#### References

Avvakum (1960) Life of Archpriest Avvakum. *Zhitie protopopa Avvakuma im samim napisannoe i drugie ego sochineniya = Life of Archpriest Avvakum written by him and his other works*. Moscow: Goslitizdat. P. 53-122. (In Russ.).

Aleksandrov V. A. (1984) Russia at the Far eastern borders (second half of the 17<sup>th</sup> century). Khabarovsk: Khabarovskoe knizhnoe izdatel'stvo. 272 p. (In Russ.).

Artem'ev A. R. (1999) Cities and forts of Transbaikaliye and Priamurye in the second half of the 17<sup>th</sup> - 18<sup>th</sup> centuries. Vladivostok: Institute of History, Archeology and Ethnography of the Peoples of the Far East FEB RAS. 336 p. (In Russ.).

Artem'ev A. R. (1995) From the history of Nerchinsk. *Russkie pervoprokhodtsy na Dal'nem Vostoke v XVII-XIX vv. (istoriko-arkheologicheskie issledovaniya) = Russian pioneers in the Far East in the 17<sup>th</sup>-19<sup>th</sup> centuries (historical and archaeological research)*. Vladivostok: Dal'nauka. Vol. 2. P. 90-117. (In Russ.).

Dergacheva-Skop E. I. (2006) Service drawing book. Semyon Remezov and sons. Tobolsk: Vozrozhdenie Tobol'ska. 168 p. (In Russ.).

Konstantinov A. V. (2017) Archaeological work on the territory of the Church of the Assumption of the Blessed Virgin Mary in the village of Kalinino, Trans-Baikal Territory. *Gumanitarnyi vector = Humanitarian vector*. Vol. 12. No. 4. P. 128-135. (In Russ.).

Константинов А. В., Константинова Н. Н. История Забайкалья (с древнейших времен до 1917 года). Чита : Изд-во ЗабГПУ, 2002. 248 с.

Кочедамов В. И. Труды по истории градостроительства с комментариями современных ученых. В 4 т. Т. 4. СПб. : Сохраненная культура, 2020. С. 52–57.

Кочедамов В. И. Первые русские города Сибири. М. : Стройиздат, 1978. 192 с.

Крадин Н. П. Малые исторические города Забайкалья: Нерчинск // Проект Байкал. 2019. № 61. С. 80–90.

Крадин Н. П. Русское деревянное оборонное зодчество. М. : Искусство, 1988. 192 с.

Крадин Н. П., Тимофеева М. Ю. О дате основания Нерчинского острога // Вопросы истории. 1988. № 1. С. 171–174.

Миллер Г. Ф. Географическое описание и современное состояние Нерчинского уезда Иркутской провинции в Сибири // Экспедиционные материалы Г. Ф. Миллера как источник по истории Сибири. Новосибирск : Наука, 1990. С. 172–209.

Петряев Е. Д. Нерчинск: Очерки культуры прошлого. Чита: Читинское книжное изд-во, 1959. 124 с.

Спафарий-Милеску Н. Г. Путешествие через Сибирь от Тобольска до Нерчинска и границ Китая русского посланника Николая Спафария в 1675 году. Дорожный дневник. СПб. : Тип. В. Киршбаума, 1882. 214 с.

Тимофеев А. И. Памятники сибирской истории XVIII века. СПб. : Тип. МВД, 1882. 600 с.

Труворов А. Н. Наказ Афанасию Филипповичу Пашкову на воеводство в Даурской земле. 1655 г. // Русская историческая библиотека. Т. 15. СПб. : Типография В. С. Балашева и К<sup>о</sup>, 1894. 37 с.

Яковлева П. Т. Первый русско-китайский договор 1689 года. М. : Изд-во Академии наук СССР, 1958. 213 с.

Ides E. Y. Drie-Jarige Reizenaar China; te Landegedaan, door den Moskovischen Afgezant: E. Ysbrants Ides Nevenseenenieuwe Beschryvinge van datmagtig Keizerryk. Amsterdam: Halma, 1704. 247 p.

Witsen N. Noord en Oost Tartarye, ofte bondig ontwerp van eenige dier landen en volken, welke voormaels bekend zijn geweest. Benefens verscheide tot noch toe onbekende, en meest nooit voorheen beschreve Tartersche en Nabuurige Gewesten, Landstreeken, Steden, Rivieren, en Plaetzen, in de Noorder en Oosterlykste Gedeelten van Asia en Europa, Zoo buiten en binnen de Rivieren Tanais en Oby, als omtrent de Kaspische, Indische – Ooster, en Zwarte Zee gelegen; gelijk de Landschappen Niuche, Dauria, Jesso, Moegalia, Kalmakkia, Tangut, Usbek, en Noorder Persie, Turkestan, Georgia, Mengrelia, Cirkassia, Crim, Astakkia,

Konstantinov A. V., Konstantinova N. N. (2002) History of Transbaikaliye (from ancient times to 1917). Chita: Transbaikal State Humanitarian Pedagogical University. 248 p. (In Russ.).

Kochedamov V. I. (2020) Works on the history of urban planning with commentaries by modern scientists. In 4 vol. Vol. 4. St. Petersburg: Sokhrannaya kul'tura. P. 52–57. (In Russ.).

Kochedamov V. I. (1978) The first Russian cities of Siberia. Moscow: Stroiizdat. 192 p. (In Russ.).

Kradin N. P. (2019) Small historical towns of Transbaikaliye: Nerchinsk. *Proekt Baikal = Project Baikal*. No. 61. P. 80–90. (In Russ.).

Kradin N. P. (1988) Russian wooden defense architecture. Moscow: Iskusstvo. 192 p. (In Russ.).

Kradin N. P., Timofeeva M. Y. (1988) About the date of foundation of the Nerchinsk fortress. *Voprosy istorii = Questions of History*. No. 1. P. 171–174. (In Russ.).

Miller G. F. (1990) Geographical description and current state of the Nerchinsk district of the Irkutsk Province in Siberia. *Ekspeditsionnye materialy G. F. Millera kak istochnik po istorii Sibiri = Expeditionary materials of G. F. Miller as a source on the history of Siberia*. Novosibirsk: Nauka. P. 172–209. (In Russ.).

Petryaev E. D. (1959) Nerchinsk: Essays on the culture of the past. Chita: Chitinskoe knizhnoe izdatel'stvo. 124 p. (In Russ.).

Spafarii-Milesku N. G. (1882) Travel through Siberia from Tobolsk to Nerchinsk and the borders of China by the Russian envoy Nikolai Spafari in 1675. Travel diary. St. Petersburg: Tip. V. Kirshbauma. 214 p. (In Russ.).

Timofeev A. I. (1882) Sites of Siberian history of the 18<sup>th</sup> century. St. Petersburg: Printing house of the Ministry of international affairs. 600 p. (In Russ.).

Truvorov A. N. (1894) Order to Afanasy Filippovich Pashkov for voevodaship in the Daurian land. 1655. *Russkaya istoricheskaya biblioteka = Russian Historical Library*. St. Petersburg: Tipografiya V. S. Balasheva i K<sup>o</sup>. Vol. 15. 37 p. (In Russ.).

Yakovleva P. T. (1958) The first Russian-Chinese treaty of 1689. Moscow: Akademii nauk SSSR. 213 p. (In Russ.).

Ides E. Y. Drie-Jarige Reizenaar China; te Landegedaan, door den Moskovischen Afgezant: E. Ysbrants Ides Nevenseenenieuwe Beschryvinge van datmagtig Keizerryk. Amsterdam: Halma, 1704. 247 p. (In Dutch).

Witsen N. Noord en Oost Tartarye, ofte bondig ontwerp van eenige dier landen en volken, welke voormaels bekend zijn geweest. Benefens verscheide tot noch toe onbekende, en meest nooit voorheen beschreve Tartersche en Nabuurige Gewesten, Landstreeken, Steden, Rivieren, en Plaetzen, in de Noorder en Oosterlykste Gedeelten van Asia en Europa, Zoo buiten en binnen de Rivieren Tanais en Oby, als omtrent de Kaspische, Indische – Ooster, en Zwarte Zee gelegen; gelijk de Landschappen Niuche, Dauria, Jesso, Moegalia, Kalmakkia, Tangut, Usbek, en Noorder Persie, Turkestan, Georgia, Mengrelia, Cirkassia, Crim, Astakkia,

Altin, Tingoesia, Siberia, Samojedia, en andere aen hunne Tzaersche Majesteiten Kroon gehoorende Heerschappyen: Verdeeld in twee Stukken, Met der zelve Land-kaerten: mitsgaders, onderscheidene Afbeeldingen van Steden, Drachten, enz. Zedert naeuwkeurig onderzoek van veele Jaren, en eigen ondervindinge ontworpen, beschreven, geteekent, en in't licht gegeven, door Nicolaes Witsen. Amsterdam: Halma, 1705.

#### Информация об авторах

**А. Ю. Лохов** – кандидат исторических наук, старший преподаватель, кафедра тактики, Дальневосточное высшее общевойсковое командное училище им. К. К. Рокоссовского, 675021, г. Благовещенск, ул. Ленина, 158, Россия.  
**В. И. Трухин** – научный консультант музея, Амурский государственный университет, 675027, г. Благовещенск, Игнатьевское шоссе, 21, Россия.  
**И. В. Зайцев** – студент, кафедра информационных и управляющих систем, Амурский государственный университет, 675027, г. Благовещенск, Игнатьевское шоссе, 21, Россия.

#### Вклад авторов

Все авторы сделали эквивалентный вклад в подготовку публикации.

#### Конфликт интересов

Авторы заявляют об отсутствии конфликта интересов.

Все авторы прочитали и одобрили окончательный вариант рукописи.

#### Информация о статье

Статья поступила в редакцию 25 октября 2021 г.; одобрена после рецензирования 1 декабря 2021 г.; принята к публикации 6 декабря 2021 г.

Altin, Tingoesia, Siberia, Samojedia, en andere aen hunne Tzaersche Majesteiten Kroon gehoorende Heerschappyen: Verdeeld in twee Stukken, Met der zelve Land-kaerten: mitsgaders, onderscheidene Afbeeldingen van Steden, Drachten, enz. Zedert naeuwkeurig onderzoek van veele Jaren, en eigen ondervindinge ontworpen, beschreven, geteekent, en in't licht gegeven, door Nicolaes Witsen. Amsterdam: Halma, 1705. (In Dutch).

#### Information about the authors

**A. Yu. Lokhov** – Cand. Sci. (History), senior teacher, tactics department, The Far Eastern Higher Combined Arms Command School named after Marshal of the Soviet Union K. K. Rokossovsky, 158, Lenin St., Blagoveshchensk 675021, Russia.  
**V. I. Trukhin** – Museum academic consultant, Amur State University, 21, Ignatevskoye highway, Blagoveshchensk 675027, Russia.  
**I. V. Zaytsev** – Student, Department of Information and Control Systems, Amur State University, 21, Ignatevskoye highway, Blagoveshchensk 675027, Russia.

#### Contribution of the authors

The authors contributed equally to this article.

#### Conflict of interests

The authors declare no conflict of interests.

The authors have read and approved the final manuscript.

#### Article info

The article was submitted October 25, 2021; approved after reviewing December 1, 2021; accepted for publication December 6, 2021.