



Институализация археологии в Иркутске: палеоэтнологическая секция ВСОРГО (1925–1929)

© А.А. Сирина

Институт этнологии и антропологии Российской академии наук, г. Москва, Россия

Аннотация: В статье исследуется история институционального становления археологической науки в Иркутске в 1920-е годы. Особое внимание уделено палеоэтнологической секции Восточно-Сибирского отдела Русского географического общества (ВСОРГО), созданной в 1925 г. и укрупненной в 1929 г. На основании анализа архивных материалов, прежде всего, протоколов заседаний палеоэтнологической секции, рассматриваются ее деятельность и основные достижения: соединение археологических, антропологических и этнографических исследований, введение плановости в археологические работы, активизация археологических раскопок, совершенствование методики раскопок, обмен научной информацией, публикация научных трудов, взаимодействие с Иркутским университетом. Наряду с именем Бернгарда Эдуардовича Петри, основателя иркутской школы археологов и этнографов, автор выделяет имена К.П. Головкина, беженца из Самары, который вместе с Б.Э. Петри был учредителем Археологической комиссии, предшественницы палеоэтнологической секции, и А.В. Попова, беженца из Оренбурга, первого председателя палеоэтнологической секции. На основании писем А.В. Попова к В.А. Городцову приоткрылись непростые взаимоотношения в иркутской научной среде. Особое внимание в статье уделено поискам палеолитических местонахождений иркутскими археологами в 1920-е годы, становлению профессиональных археологов и антропологов Г.Ф. Дебеца и М.М. Герасимова. Археологическими исследованиями иркутских археологов были охвачены обширные территории Прибайкалья. Раскопки в Красноярске, Забайкалье и на Дальнем Востоке давали сравнительные материалы. В.И. Сосновский, Б.Э. Петри, В.И. Подгорбунский, А.В. Попов пытались отождествить определенные археологические комплексы с границами этнических групп, т. е. работали над проблемами этногенеза (этногении в терминах того времени). В конце 1920-х гг. были сформированы перспективные планы научных исследований, однако репрессии 1930-х годов не позволили им реализоваться.

Ключевые слова: Иркутск, палеоэтнологическая секция, ВСОРГО, университет, Б.Э. Петри, К.П. Головкин, А.В. Попов, институализация археологии, Иркутская народоведческая школа 1920-х годов

Для цитирования: Сирина А.А. Институализация археологии в Иркутске: палеоэтнологическая секция ВСОРГО (1925–1929) // *Известия Лаборатории древних технологий*. 2020. Т. 16. № 4. С. 70–85. <https://doi.org/10.21285/2415-8739-2020-4-70-85>

Institutionalization of Archeology in Irkutsk: Paleoethnological Section of the VSORGO (1925–1929)

© Anna A. Sirina

Institute of Ethnology and Anthropology of Russian Academy of Sciences, Moscow, Russia

Abstract: The article examines the history of the institutional formation of archaeological science in Irkutsk in the 1920s. Particular attention is paid to the paleoethnological section of the East Siberian Branch of the Russian Geographical Society, created in 1925 and enlarged in 1929. Based on the analysis of archival materials, primarily the minutes of the meetings of the paleoethnological section, its activities and main achievements are considered: a combination of archaeological, anthropological and ethnographic research, the introduction of planning in archaeological work, the intensification of archaeological excavations, the improvement of excavation techniques, the exchange of scientific information, the publication of scientific papers, interaction with the Irkutsk University. Along with the name of Bernhard Eduardovich Petri, the founder of the Irkutsk school of archaeologists and ethnographers, the author highlights the names of K.P. Golovkin, a refugee from Samara, who, together with B.E. Petri was the founder of the Archaeological Commission, the forerunner of the paleoethnological section, and

A.V. Popov, a refugee from Orenburg, the first chairman of the paleoethnological section. Based on the letters of A.V. Popov to V.A. Gorodtsov revealed the difficult relationship in the Irkutsk scientific community. Particular attention is paid to the search for Paleolithic sites by Irkutsk archaeologists in the 1920s, the formation of professional archaeologists and anthropologists G.F. Debets and M.M. Gerasimov. Archaeological research of Irkutsk archaeologists covered vast territories of the Baikal region. Excavations in Krasnoyarsk, Transbaikalia and the Far East provided comparative materials. V.I. Sosnovsky, B.E. Petri, V.I. Podgorbunsky, A.V. Popov tried to identify certain archaeological complexes with the boundaries of ethnic groups, i.e. worked on the problems of ethnogenesis (ethnogeny in terms of that time). At the end of the 1920s. promising plans for scientific research were formed, but the repressions of the 1930s did not allow them to be realized.

Keywords: Irkutsk, paleoethnological section, ESBGRS, university, B.E. Petri, K.P. Golovkin, A.V. Popov, institutionalization of archeology, Irkutsk School of archaeological and ethnological studies of the 1920s

For citation: Sirina A.A. (2020) Institutionalization of Archeology in Irkutsk: Paleoethnological Section of the VSORGO (1925–1929). *Izvestiya Laboratorii drevnikh tekhnologii = Reports of the Laboratory of Ancient Technologies*. Vol. 16. No. 4. P. 70–85. (In Russ.). <https://doi.org/10.21285/2415-8739-2020-4-70-85>

Введение

Археология в России оформилась как самостоятельная наука в конце XIX в., но в Иркутске это произошло в 1920-х годах и обычно связывается с именем Бернгарда Эдуардовича Петри. На рубеже 1910–1920-х гг. были созданы и другие сибирские археологические центры, у истоков которых тоже стояли ученики Ф.К. Волкова – С.И. Руденко, С.А. Теплоухов, А.К. Иванов (Китова, 2007. С. 7–70).

Б.Э. Петри называют родоначальником «иркутской школы археологов» (Медведев, 2013), «палеоэтнологической школы» (Пержакова, 2009), «археологической и этнографической школы» (Сирина, 1999; Сирина, 2013). Иркутские археологи в 1920-е годы использовали следующие термины для названия своей дисциплины: история первобытной культуры, народоведение, доисторическая археология, доистория. Эти термины употреблялись как синонимы. Какая же школа была основана в Иркутске и почему термин «палеоэтнология» впервые появился в названии секции, созданной во ВСОРГО в 1925 г.?

Принесенная Ф.К. Волковым на российскую почву палеоэтнология адаптировалась к российским реалиям. К 1920-м годам существовала московская палеоэтнологическая школа Б.С. Жукова; ленинградская, связанная с именами П.П. Ефименко, А.А. Миллера, С.А. Теплоухова, С.И. Руден-

ко и др. (Платонова, 2009)¹. Н.И. Платонова так характеризует теоретико-методологическую платформу палеоэтнологического направления в археологии: «...важнейшее требование, выдвинутое учёными 1920-х – параллельность археологического, этнографического и антропологического обследования каждого конкретного региона (этот план всестороннего изучения населения явился научным завещанием Д.Н. Анучина). Создание корпуса эталонных источников предполагало совершенствование полевой методики. <...> Для палеоэтнологического направления было характерно повышенное внимание к географической среде обитания древнего человека, а также к технике изготовления и функциям археологических предметов. Особо следует упомянуть усиление интереса к массовому материалу и введение понятия «цельного комплекса», а также первые в мире опыты статистической обработки материала и комбинаторики в археологии. Ключом к расшифровке загадок археологии представлялось палеоэтнологам изучение «динамики культуры» на материале живой этнографической общности» (Платонова, 2009)².

Иркутяне, несомненно, следили за тенденциями развития столичной археологии. Палеоэтнология не была новой дисциплиной, скорее ее

¹ Платонова Н.И. История археологической мысли в России (последняя треть XIX – первая треть XX в.) : дис. ... д-ра ист. наук. СПб., 2009. 322 с.

² Там же.

можно назвать методикой археологических исследований. Использование этого термина иркутскими археологами подчеркивало особый интерес к палеолитическому периоду (но не только к нему), дистанцировало от этнологической секции ВСОРГО, ведущей исследования русской этнографии и фольклора, а также подчеркивало связь с «первобытной этнографией» и естественнонаучными дисциплинами, и особенно физической антропологией, геологией, палеонтологией и географией. Петри не оставил трудов теоретического характера, но его научно-популярную работу «Далекое прошлое Прибайкалья» можно рассматривать своего рода визитной карточкой этого направления (Петри, 1928). В данной статье на основании анализа архивных материалов – протоколов заседаний палеоэтнологической секции, писем А.В. Попова к В.А. Городцову, дневника Б.А. Куфтина и других архивных и литературных данных будет рассмотрена деятельность этой секции во второй половине 1920-х годов и ее основные результаты, значимые для современного этапа развития археологии.

Предыстория создания секции палеоэтнологии

Профессиональный археолог и этнограф, академический музейный работник, приехавший в Иркутск из Петрограда в 1917 г., Б.Э. Петри (1884–1937) был основателем кафедры первобытной культуры в Иркутском университете (1918) и студенческого кружка «Народоведение». Вместе с Б.Э. Петри (рис. 1), стоявшим у истоков институционального оформления археологии в Иркутске, упомяну Константина Павловича Головкина (1873–1925), самарского купца, мецената, коллекционера, археолога, художника, который вследствие революционных событий в России в октябре 1918 г. приехал в Иркутск (рис. 2). В январе 1921 г. по их инициативе была создана Археологическая комиссия (1921–1922), целью которой было объединение всех местных археологов и любителей старины путем составления археологической карты Иркутской губернии, выступлений с рефератами и докладами и взаимному информированию на археологические темы. В течение трех месяцев



Рис. 1. Бернгард Эдуардович Петри (1884–1937)
 Fig. 1. Berngard Eduardovich Petri (1884–1937)

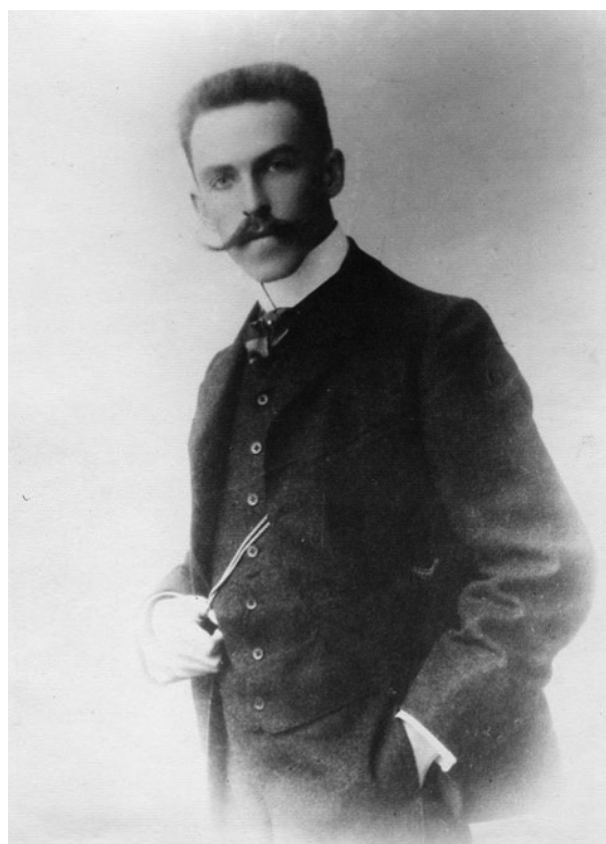


Рис. 2. Константин Павлович Головкин (1873–1925)
 Fig. 2. Konstantin Pavlovich Golovkin (1873–1925)

Комиссия работала при Иркутском университете, а с апреля перешла под крыло ВСОРГО (Краснощеков, 2004. С. 14). Головкин вернулся в Самару в 1922 г., причем увез с собой археологические и минералогические коллекции, которые сдал в Самарское общество археологии, истории, этнографии и естествознания (Едилович, 2007).

В университете и ВСОРГО в те годы происходили постоянные реорганизации. В декабре 1922 г. Археологическая комиссия и этнографическая секция ВСОРГО, созданная в мае 1922 г. М.В. Муратовым, были объединены под названием этнологической секции, председателем которой стал Б.Э. Петри. В сферу ее деятельности входили вопросы археологии, этнографии (преимущественно «туземной») и физической антропологии. Учитывая тенденцию первой половины 1920-х годов считающей этнологию всеобъемлющей наукой, очевидно, что при создании новой секции она понималась широко, по подобию общей антропологии в США, включавшей в себя автономные, но взаимосвязанные дисциплины археологию, физическую антропологию, этнографию, лингвистику (в российском варианте еще историю и фольклористику). Иркутские ученые и краеведы собирали материалы по шаманству, демографии, хозяйству, социальной организации, языку у бурят, эвенков, тофаларов. С приездом в Иркутск из Читы М.К. Азадовского в 1924 г. деятельность этнологической секции переориентировалась на этнографию и фольклор русских Сибири (Сирина, 2013. С. 19–25). Археологи и антропологи Иркутска остались без своей площадки для научных встреч и дискуссий.

Учредители и члены палеоэтнологической секции

На организационном собрании 24 февраля 1925 г. иркутские археологи приняли решение о восстановлении секции археологии и антропологии, которую назвали палеоэтнологической секцией, «разумея под этим названием исследование местной доисторической археологии и антропологии» (Государственный архив Иркутской области (ГАИО). Ф. р-565. Оп. 3. Д. 18. Л. 1–2).

Таким образом, археологическое образование, организованное в Иркутском университете, включая студенческую практику, дополнялось археологическими исследованиями, которые велись также в рамках палеоэтнологической секции Восточно-Сибирского отдела РГО (1925–1929). Работа археологов в университете и ВСОРГО шла в тесном взаимодействии. Дополнительная площадка для работы археологов в условиях постоянных структурных реорганизаций в университете, казалось, была некоторой гарантией для укрепления дисциплины.

Учредители мотивировали необходимость создания такой секции «наличием лиц, своими исследованиями доставивших материал, пригодный для построения некоторых схем доистории края», и накопившегося обширного археологического материала. Среди них были люди с большим и непростым жизненным опытом, прошедшие через Гражданскую войну или бежавшие от нее в Иркутск. Большинство представителей старшего поколения имели естественнонаучное университетское образование, причем получили его по преимуществу в Казани и Петербурге. Общий высокий уровень университетского образования позволял профессионально заниматься как археологическими раскопками, так и антропологическими и этнографическими исследованиями.

Бернгарду Эдуардовичу Петри на момент создания секции был 41 год. С 1910 по 1918 гг. он работал в Музее антропологии и этнографии АН в Петербурге. С самого начала карьеры круг его интересов был чрезвычайно широк. Отправившись в этнографическую экспедицию в Прибайкалье к западным бурятам в 1912 г., он открыл неолитическую стоянку Улан-Хада на Байкале. Б.Э. Петри удавалось сочетать занятия археологией и этнографией коренных народов Сибири; благодаря его увлеченности, знаниям, педагогическому таланту в иркутскую археологию пришла молодежь, которую Петри учил видеть «доисторию» Сибири широко.

Но не Бернгард Эдуардович Петри, а 58-летний Александр Владимирович Попов (1867–1937) стал первым председателем секции палео-

этнологии, причем «неизвестно, почему сложился именно такой расклад, был ли он тактическим или имел под собой иное основание» (Сирина, 2019). Работа с письмами А.В. Попова, адресованными московскому археологу, профессору В.А. Городцову, позволила пролить некоторый свет на особенности формирования секции именно в таком виде и на микроклимат отношений в иркутской археолого-этнографической среде. Попов сообщает об этом сдержанно, но из его писем ясно, что между Б.Э. Петри и М.К. Азадовским имела личная неприязнь и напряженность в отношениях, перенесенная на профессиональную почву. В письме от 20 февраля 1925 г. Попов замечает: «Я лично не принимал участие в его (Б.Э. Петри – А.С.) травле, которую он в известной мере заслужил и вызвал; но теперь эта травля приняла личный и хронический характер со стороны лиц, несколько не стоящих выше его (напр[имер] пр[офессор] Азадовский с К°) и вопрос – что хуже? – снова встает перед местной археологией» (Отдел письменных источников Государственного исторического музея (ОПИ ГИМ). Ф. 431. Оп. 1. Д. 423. Л. 66 об.–67).

А.В. Попов был нейтральной фигурой, и археология была лишь одним из его научных увлечений. Назначение его председателем секции было либо тактическим ходом, либо стечением обстоятельств. Он окончил медицинский факультет Казанского университета, работал врачом, но много времени уделял археологическим и историческим исследованиям. До революции 1917 г. А.В. Попов был председателем Оренбургской архивной комиссии, членом Оренбургского отдела ИРГО. На родине его помнят и высоко чтут за то, что в тяжелейшие послереволюционные годы ему удалось сохранить Оренбургский архив и библиотеку духовной семинарии. В Иркутске с 1920 г. он работал на кафедре паталогической анатомии Иркутского университета и вел археологические и антропологические исследования (Рубин, Судоргина, 2017; Тугай, 2017). А.В. Попов не был связан с политикой, но политика прошла и через его жизнь: «Один коммунист еще в начале революции говорил: «Теперь живете, как Бог велит, а бу-

дете жить, как народ прикажет!». Против «народного моря-окияна» нельзя идти: пусть пропадом пропадут мои рукописи, труды и... *Mundus vult decipici ergo decipiatur* («мир желает обманываться, пусть же обманывается» – А.С.)». Он хлопотал перед В.А. Городцовым об оставлении в Оренбурге музея и библиотеки, которые планировалось передать Киргизской республике (ОПИ ГИМ. Ф. 431. Оп. 1. Д. 423. Л. 72–73.).

Кроме этих ученых, среди учредителей секции были профессор ИГУ Сергей Николаевич Лаптев (1887–1993), бежавший в Иркутск от Гражданской войны из Казани (Лаптева, Лучников, 2015); Василий Иннокентьевич Подгорбунский (1994–1961), иркутянин, недоучившийся в Казанском университете, в 1923–1925 гг. хранитель археологического и антропологического отделов Иркутского музея, преподаватель Иркутского университета в 1921–1951 гг.; Яков Николаевич Ходукин (1877–1937), политический и общественный деятель и ученый, в 1920-е годы заведующий Иркутским краеведческим музеем (Шободоев, 2000); Василий Иванович Сосновский (1893–1938), хранитель исторического отдела Иркутского музея (1927), библиотечный работник; Георгий Петрович Сосновский (1899–1941), сотрудник Енисейского (Сибирского) музея Приенисейского края в Красноярске (1919–1920), ученик Мергарта и Петри (Китова, 2009), хранитель отдела археологии Иркутского научного музея; Ф.Э. Карантонис – сотрудник художественно-исторического отделения Иркутского музея, инструктор музейного отдела охраны памятников искусства и старины; Георгий Францевич Дебец (1905–1969), с 1924 г. сотрудник археологического отдела музея ВСОРГО; Михаил Михайлович Герасимов (1907–1970), хранитель археологического отдела Иркутского областного музея.

Вот что пишет А.В. Попов по поводу создания секции и своего избрания председателем В.А. Городцову: «Проф. Петри – член секции (имел достаточно такта отказаться от председательства – а то бы гуси раскричались), таким образом он возвращен в лоно археологии. Председателем избран я, тов[арищем] пред[седателя] –

В.И. Подгорбунский, секр[етарем] – В.И. Сосновский... Это дело стоило мне немало нервов – требовалось выделить нашу секцию из другой – этнологической, что встретило крайнее сопротивление, полное озлобления, интриг. Провинциальное болото, хотя и университетское!» (ОПИ ГИМ. Ф. 431. Оп. 1. Д. 423. Л. 69 об.).

Первое заседание. Задачи секции в изложении А.В. Попова

Благодаря сохранившимся протоколам палеоэтнологической секции можно воссоздать картину первого заседания. Сначала Б.Э. Петри информировал присутствующих о раскопках П.К. Козлова в Монголии летом 1924 г., об исследовании двух черепов собак неолитического времени с берегов Амура, произведенных проф. Браунером. Затем был заслушан доклад А.В. Попова «О задачах деятельности секции палеоэтнологии». Третьим пунктом повестки дня были текущие дела.

Судя по тезисам доклада, А.В. Попов определил задачу секции как «изображение доисторических культур Восточной Сибири на основании материалов археологии, этнографии и антропологии», с привлечением данных исторической географии, языковедения, геологии, палеонтологии, физической географии. Археология понималась как «наука о вещественных, материальных памятниках доисторической жизни населения». Антропология – как разыскивающая первоначальные антропологические типы и устанавливающая примеси и родство с современными типами. Доистория понималась в «буквальном смысле», косвенно доисторическими обществами считались и современные, не имевшие еще письменности («период истории не наступил еще для некоторых местностей и их населения до сегодня». В то же время подчеркивалось, что «культура <...> т. н. «дикарей» по древности несколько не уступает, например, европейской культуре; она прошла громадный исторический путь, а «дикари» столь же далеки от первобытности, как и европейцы. Поэтому факты, добытые при исследовании этих наших современников, совершенно немислимо

переносить на первые ступени человеческой культуры» (ГАИО. Ф. р-565. Оп. 2. Ед. хр. 18).

Культура рассматривалась Поповым как прогрессивная и зависящая от изменения форм хозяйственной деятельности. Последние в свою очередь зависели от физико-географических условий и «инстинктивным его (человека – А.С.) стремлением к самосохранению и продолжению рода». Таким образом была отмечена географическая и биологическая составляющая в формировании культурных особенностей.

Среди методов исследования истории культуры А.В. Попов назвал метод исторического материализма и эволюционную теорию, он не был сторонником теории диффузионизма. Еще раньше, на одном из заседаний Археологической комиссии, А.В. Попов выступил с докладом «Анатомо-физиологические основы единства типов каменных орудий, находимых в разных странах». На примере форм каменной индустрии в разных районах мира он подчеркивал «единство не только духовного, но и анатомического строения человеческого рода» (Краснощеков, 2004. С. 15).

Археология в протоколах секционных заседаний 1925–1926 годов

На 1 января 1926 г. палеоэтнологическая секция была одной из восьми секций ВСОРГО: этнологической, земледоведения, экономической, исторической, историко-литературной, бурят-монгольской, якутской. Всего во ВСОРГО числилось 195 действительных членов и 92 члена-сотрудника. Со 2 марта 1925 г. по 1 января 1926 г. члены секции провели 11 заседаний (исключая летний период) с докладами А.В. Попова, Г.П. Сосновского, Г.Ф. Дебеца, И.И. Веселова об археологической разведке близ с. Лиственичное и демонстрации каменной рыбы (2 июня), А.П. Окладникова об археологических находках на Лене, Ф.К. Карантониса об археологических находках на Илимее, Ксенофонтова – о разведках в Абаканских степях, П.П. Хороших – о новых писаницах на р. Куде и др. С октября 1925 г. товарищем председателя секции стал Б.Э. Петри, секретарем

Г.П. Сосновский. В действительные члены секции был избран П.Г. Полтараднев.

Судя по протоколам заседаний, члены секции планомерно вели сбор и накопление археологических и антропологических материалов (которые сдавали в музей), т. к. для далеко идущих выводов по построению периодизаций и схем материалов не хватало. Они пытались осмыслить новые находки по датировке, привлекая данные по геологии, палеонтологии, антропологии, этнографии. Так, А.В. Громов определял кости животных из раскопок М.М. Герасимова на палеолитической стоянке под Переселенческим пунктом в Глазково (подвид домашней лошади, бизона, быка и мамонта). А.А. Бялыницкий-Бируля определил кости из раскопок на Верхоленской Горе.

В.И. Сосновский, Б.Э. Петри, В.И. Подгорбунский, А.В. Попов пытались отождествить определенные археологические комплексы с границами этнических групп, т. е. работали над проблемами этногенеза (этногении в терминах того времени).

Летом 1925 г. члены секции работали в экспедициях: В.И. Подгорбунский – в Якутской экспедиции АН по отделу этнографии и археологии; Г.П. Сосновский вел раскопки в Енисейской губернии; Г.Ф. Дебец – по р. Селенге, Я.Н. Ходукин и Ф.Э. Карантонис – по р. Илим; И.И. Веселов – вблизи с. Лиственничного и в устье р. Селенги; Б.Э. Петри совместно с М.М. Герасимовым и Л.Н. Иваньевым – в окрестностях Тулуна, около железнодорожного моста через Ию, около Иннокентьевского завода и на местонахождениях Царь-Девица и Верхоленская Гора; М.М. Герасимов вел раскопки палеолита возле Переселенческого пункта (г. Иркутск); Л.И. Иваньев – разведки по левому берегу р. Ангары вблизи Иркутска. Все члены секции производили раскопки неолитического некрополя около Иркутского железнодорожного вокзала.

Одной из задач секции была публикация подготовленных к печати работ, планировалось выпускать сборник «Доисторическая Сибирь», но средств на публикацию не хватало, нередко ученые вкладывали личные средства. Среди подготовленных к изданию весной 1925 г. упоминались

следующие: «Палеолит Верхоленской Горы», «Сибирский неолит», «Керамика неолитического периода Байкальской области», «Опыт классификации праистории Сибири», «К археологии оз. Косогол» Б.Э. Петри; «Доисторическая археология и современность», «Памяти Савенкова», «Енисейский палеолит» Г.П. Сосновского; «К вопросу об изучении примесей к глине», «Динлины в Сибири», «Доисторические судьбы бурятского племени», «К вопросу о прародине якутов» В.И. Подгорбунского; «Ископаемые остатки животных на Афонтовой Горе» В.И. Громова; «Чудь, как древнейшее население Сибири», «Заметки по истории первобытной культуры» А.В. Попова; «Микроскопический анализ волос из могил по р. Хара в Монголии (раскопки Баллода)» А.Д. Григорьева; «К вопросу об антропологическом типе древнейшего населения Сибири (черепка энеолитического периода Северного Прибайкалья)», «Материалы к изучению бронзового периода в Забайкалье», «Археологический отдел краевого музея и его задачи» Г.Ф. Дебеца; «Археологические заметки по пути в Монголию» С.Н. Лаптева (ГАИО. Ф. р-565. Оп. 1. Д. 57. Л. 5).

На секции поднимались и научно-организационные вопросы, например, о необходимости тщательной регистрации археологического материала, вплоть до того, чтобы не разрешать приступать к новым раскопкам, пока не завершена обработка и регистрация ранее собранного материала, о необходимости принятия специальных мер по охране стоянок, находящихся в городе или непосредственной близости от него.

Свои находки археологи сдавали в музей и на этой основе строили экспозиции, привлекавшие внимание публики. Такая работа приносила свои результаты, поднимая культурный уровень населения и порождая интерес к истории своего края и археологическим раскопкам. В дальнейшем ученые получали помощь в обнаружении новых памятников. Работать приходилось в сложных условиях: пространства музея не хватало, средств тоже. Судя по письму Я.Н. Ходукина к В.А. Городцову от 22 декабря 1924 г., научные сотрудники музея зарплату получали с задержками и не в

полном объеме (ОПИ ГИМ. Ф. 431. Оп. 1. Д. 449. Л. 42 об.).

Благодаря обмену информацией иркутские археологи были хорошо осведомлены о научной жизни коллег, а также делились информацией о новейших публикациях. Так, на заседании секции 8 марта 1925 г. Б.Э. Петри информировал об экспедиции П.К. Козлова в Тибет и о новых раскопках Л. Савицкого. Кроме того, он сообщил информацию о новых книгах по специальности. На секции рассматривалось также ходатайство о предоставлении открытого листа на производство раскопок в Бурят-Монгольской АССР действительного члена ВСОРГО и сотрудника музея Г.Ф. Дебеца. Секция рекомендовала «Дебеца, работающего в области палеоэтнологии в течение 3-х лет, как достаточно подготовленного и компетентного исследователя» (ГАИО. Ф. р-565. Оп. 3. Д. 18. Л. 5). 4 мая 1925 г. на заседании секции была заслушана информация Г.П. Сосновского о работах С.А. Теплоухова в Батенях (Хакасия) и о письме Л. Савицкого; информация Б.Э. Петри об окончании регистрации предметов из раскопок стоянки «Царь-Девица»; М.М. Герасимов информировал о найденном им костяке неолитического времени в иркутском предместье Глазково у церкви.

Археология в протоколах секционных заседаний 1928–1929 годов

В 1928 г. во ВСОРГО числились 302 члена. Общество состояло из 10 секций: экономической, земледения, этнологической, исторической, историко-литературной, якутской, бурят-монгольской, палеоэтнологической, школьного краеведения, байкальской, и астрономической обсерватории. Всего лишь пять платных сотрудников работали во ВСОРГО, из них три по госбюджету (секретарь, библиотекарь, делопроизводитель) (Сирина, 2013. С. 28).

После А.В. Попова ожидаемо председателем палеоэтнологической секции стал Б.Э. Петри. На заседании Совета ВСОРГО 18 декабря 1928 г. он сделал доклад о деятельности секции за 1928 г. Согласно его докладу, в секции работало 22 чел., было проведено 6 заседаний. Он упомянул поле-

вые археологические раскопки М.М. Герасимова в Мальте летом 1928 г. и поездки вниз по Ангаре Г.М. Константинова. В октябре 1928 г. секция приняла на себя функции Окружной комиссии по охране и учету археологических памятников, составила учетные карточки, наметила план учетных работ, но приостановила эту работу вследствие предложения Иркутского музея передать функции Комиссии одному из отделов музея, который организовал консультационную комиссию по охране и учету археологических памятников. В работе секции нашлось немало недостатков, которые были отмечены на заседании. Среди них отсутствие плана работ на 1929 г., отсутствие постоянного секретаря секции и недостатки в ведении документации, а также передача Музею функций Комиссии, порученных ВСОРГО СибОНО, без ведома Президиума и Совета ВСОРГО (ГАИО. Ф. р-565. Оп. 2. Д. 1. Л. 17). Б.Э. Петри в 1925–1930 гг. основную часть своего времени тратил на работу по прикладной этнографии для Иркутского Комитета Севера, чем и были, вероятно, вызваны формальные упущения в работе.

На 1 октября 1929 г. список членов палеоэтнологической секции ВСОРГО включал в себя 21 человека, в их числе были: О.О. Арембовский, М.М. Герасимов (Музей), А.Д. Григорьев (судебно-медицинское отделение Иркутского университета), Давыдов, Л.Н. Иваньев, А.И. Казакова (Музей), Ф.Э. Карантонис (Музей), А.И. Казанцев (Анатомический институт, Иркутский университет), Г.М. Константинов, Г.И. Копытов (Музей), Кубинцев, С.Н. Лаптев (Университет), А.П. Окладников (Окружком), Б.Э. Петри, А.В. Попов (Анатомический институт, Иркутский университет), П.Г. Полтаранев (Музей), П.Ф. Требуховский, Я.Н. Ходукин, А.А. Флоренсов (Университет), П.П. Хороших (ГАИО. Ф. р-565. Оп. 1. Д. 289. Л. 77). Ее членами были не только археологи, но и историки, этнографы, географы, медики, краеведы, музейные работники и др.

4 июня 1929 г. при палеоэтнологической секции ВСОРГО состоялось совещание комиссии по разработке пятилетнего плана археологических исследований в Восточной Сибири (1929–1934).

Были намечены планомерные исследования регионов бассейнов Байкала; Лены; Ангары, Белой, Китоя; Оки, Ии; Илима; Витима. Здесь имя М.М. Герасимова вместе с В.И. Сосновским значится в разделе по исследованиям Ангары, Белой, Китоя от г. Иркутска до с. Балаганска, которые планировалось провести в 1931 г. П.П. Хороших планировал исследования западного побережья Байкала, И.И. Веселов – восточного побережья Байкала, А.П. Окладников – верхней Лены, В.И. Подгорбунский – истоков Ангары до Иркутска по правому берегу, а также от с. Балаганска до с. Братский острог, Г.М. Константинов – устья р. Енисея, Б.Э. Петри – бассейна р. Жужа, С.Н. Лаптев – бассейна р. Бирюсы, П.Г. Полтаряднев – бассейна р. Ия, а также р. Оки от истока до ст. Зима, С.Н. Лаптев – долины р. Уды и Бирюсы, Я.Н. Ходукин, Арембовский, Давыдов – р. Илима. Антропологические исследования планировались провести силами А.И. Казанцева и А.А. Флоренсова среди живущего населения: китойских бурят, карагасов (тофаларов), тугурских и витимских тунгусов (эвенков) (ГАИО. Ф. р-565. Оп. 1. Д. 289. Л. 81–82). Но еще раньше, до формального составления плана, в письме к Г. фон Мергарту Б.Э. Петри замечал с долей юмора: Т[аким] обр[азом] я каждому ученику даю одну великую сибирскую реку, а Хороших отдал Байкал. У нас получается плановое исследование Сибири» (Детлова, Макаров, 2009. С. 40).

Палеолитические исследования

В 1920-е годы практически все иркутские ученые искали палеолит в Иркутске и его окрестностях, в Прибайкалье, Забайкалье и на Дальнем Востоке. Один из ведущих российских и советских археологов 1920-х годов, создатель московской археологической школы, профессор Василий Алексеевич Городцов с подозрением относился к палеолитическим находкам в Сибири, как можно понять из его письма к Г.П. Сосновскому от 12 января 1921 г.: «Фауна Верхоленской Горы мне очень подозрительна. В сущности говоря, до сих пор, кроме Томской стоянки, исследованной проф. Кащенко и Кузнецовым, в Сибири палеоли-

тических стоянок, хорошо научно определенных, не видно. Для нас, наблюдающих Сибирь издали, даже стоянка Афонтовой Горы не представляется достаточно научно доказанной, т. к. исследователь ее И.Т. Савенков был очень мало сведущим человеком» (АИИМК. Ф. 42. Д. 362. Л. 2). Интересно, что такие же подозрения высказал Б.А. Куфтин, проездом в экспедицию посетивший Иркутские музеи:

«Хороший археологический материал собран в кабинете этнографии на педагогическом факультете у Петри. <...> Бернгард Эдуард[ович] материал тоже расположил по теоретической хронологической схеме, с которой мне кажется нельзя согласиться <...> все что Петри считает неолитом – типичная культура металлического периода и часто достаточно позднего. Палеолит же совершенно подозрителен своими необычными формами, заставляющими подозревать, что нахождение их совместно с костями мамонта объясняется просто тем что неолитический культурный слой расположился непосредственно на ледниковых глинах, содержащих древнюю фауну. Однако культура во всяком случае чрезвычайно интересна» (Архив Музея антропологии и этнографии Российской академии наук (АМАЭ РАН). Ф. 12. Оп. 1. Д. 51. Л. 14–16).

Да и некоторые коллеги Б.Э. Петри по палеоэтнологической секции были его оппонентами, как, например, А.В. Попов, критиковавший его неолитическую периодизацию и подвергавший сомнению палеолит Верхоленской горы (Попов, 1927. С. 56–57). Не вполне были согласны с периодизацией Петри и другие иркутские археологи.

В 1923 г. В.А. Городцов опубликовал работу об археологии каменного периода, и в этом же году Петри опубликовал статью «Сибирский палеолит». Городцов в августе 1924 г. по приглашению Н.К. Ауэрбаха побывал в Сибири. Приезд Городцова в Иркутск совпал с археологической экспедицией Петри в Монголию, о чем последний сообщал в письме и сожалел, что не мог встретиться лично, показать находки, места раскопок,

выслушать «компетентное суждение» (ОПИ ГИМ. Ф. 431. Оп. 1. Д. 422. Л. 81).

После посещения трех сибирских городов и знакомства с местными археологами и результатами их работ и археологическими коллекциями из музеев В.А. Городцов выступил в Красноярске на объединенном заседании Красноярского отдела РГО и коллегии Красноярского музея с докладом «О результатах изучения археологических отделов в музеях Иркутска, Красноярска и Минусинска». Хотя в целом посещение Сибири оставило у В.А. Городцова благоприятное впечатление, в своем выступлении Василий Алексеевич подверг критике некоторые выводы археологов Б.Э. Петри и Г.К. Мергарта, касающиеся периодизации (Вдовин, Макаров, 2017). Посещение Городцовым Иркутска в 1924 г. и его знакомство с местными археологами послужило дополнительным стимулом для развития археологических исследований в Сибири.

История знакомства Б.Э. Петри с В.А. Городцовым уходит в дореволюционное время, когда первый работал в Музее антропологии и этнографии Академии наук в Петербурге, а второй в Государственном Историческом музее в Москве. Петри дважды приезжал в Москву для встречи с Городцовым (ОПИ ГИМ. Ф. 431. Оп. 1. Д. 422. Л. 78), однако тесной связи между ними не установилось. Они принадлежали к разным поколениям и изначально к разным сословиям, но главной причиной прохладного отношения, предположительно, было то, что их взгляды на археологию, ее методику и методологию не совпадали. «Концепция В.А. Городцова была цельной системой взглядов, находившейся в противоречии с другой цельной системой, которой придерживались классики палеоэтнологии. Следствием этого стало взаимное отрицание» (Платонова, 2008). В 1921 г. в адрес ВСОРГО поступила классификация археологических культур, разработанная В.А. Городцовым, которая была обсуждена на заседании Археологической комиссии и получила негативный отзыв, подписанный Б.Э. Петри: «классификация абсолютно неприменима к Сибири». Мотивировка заключалась в том, что в классификации отверга-

лись достижения западноевропейской археологии, не были соблюдены геологические принципы, в основу классификации положена частью несуществующая индустрия, и изменена трактовка старых терминов периодизации (Краснощеков, 2004. С. 16).

Судьбоносный плен и работа в Красноярском музее австрийского археолога с профессиональной подготовкой Г. фон Мергарта немало способствовали развитию палеолитоведения в Сибири, усилив интерес к древнему прошлому Сибири и активизировав работу, особенно имея в виду разные трактовки сибирского палеолита. Так, Мергарт рассматривал сибирские археологические культуры как результат дифференциации культур Передней Азии и Европы, т. е. придерживался идеи диффузионизма, которые способствовали изучению культурных взаимовлияний (Китова, 2007). Петри придерживался взглядов на автохтонное происхождение сибирского палеолита (Петри, 1923; Петри, 1926).

«Связующим звеном» между Красноярском и Иркутском выступал молодой археолог Георгий Петрович Сосновский, получивший очень хорошее практическое и теоретическое образование у Мергарта и Петри (Детлова, Макаров, 2009. С. 38). На заседаниях секции Сосновский постоянно информировал коллег о текущей работе, связанной с Афонтовой Горой: так, на заседании секции 8 марта 1925 г. он сообщил о встрече с сыном И.Т. Савенкова, первооткрывателя стоянки Афонтова Гора в Красноярске и о переписке с приват-доцентом Иннсбрукского университета Г. Мергартом, польским археологом Л. Савицким и Н.К. Ауэрбахом о предстоящих раскопках на Афонтовой Горе.

Члены секции информировали друг друга о результатах своих раскопок: М.М. Герасимов в мае 1925 г. сообщил о признаках палеолитического культурного слоя с костями животных у детской глазной больницы г. Иркутска, Б.Э. Петри тогда же проинформировал о разведке палеолита в Глазково (предместье Иркутска), но находок не было, за исключением расколотых костей для добывания мозга. 2 мая 1925 г. на заседании секции был

заслушан доклад Г.П. Сосновского «О раскопках на Афонтовой Горе», а 18 мая – доклад Г.Ф. Дебеча «Материалы к изучению каменного века в Забайкалье (южная полоса Селенгинской Даурии)». Среди подготовленных к печати работ в 1925 г. упоминается статья А.В. Попова «О сибирском палеолите» (16 стр.).

По большому счету находка М.М. Герасимовым уникального позднепалеолитического памятника Мальта на р. Белой в 1928 г. не была случайной, как считал Петри («...Другой мой ученик, М.М. Герасимов, среди зимы открыл благодаря счастливому случаю (рыли подполье) в селе Мальта палеолитическую стоянку с чрезвычайно богатым (судя по разведке) содержанием...» (Архив Института истории материальной культуры Российской академии наук (АИИМК РАН). Ф. 2. Оп. 1. 1928. Д. 129. Л. 25)). Она была подготовлена всем предшествующим развитием археологических (палеоэтнологических) исследований в Сибири, формированием увлеченных своей профессией специалистов.

Политика и наука. Укрупнение секций ВСОРГО

Процесс грубого вмешательства власти в науку начался в 1927–1929 гг. Постепенно деятельность археологов в Иркутске сходит на нет: для нее не нашлось места в новых структурах. 3 августа 1929 г. Петри сообщает знаменитому путешественнику П.К. Козлову из «приволья бурятских степей» о прошедшей весной 1929 г. реорганизации Иркутского университета, которая коснулась и обучающих программ, и административных должностей: «за последнее время не слишком уютно себя чувствуют прежние академические работники. У нас много передряг: Дорогостайского лишили голоса, Хороших тоже, другие ходят под угрозой чистки и т. д. Все приуныли. Никто не хочет ехать на летние исследования» (Матвеева, Сирина, 2009. С. 80). В 1930 г. кафедра хозяйства народов Сибири, где работал Петри, была закрыта (Медведев, Савельев, Бердников, Липнина, Зимица, 2014. С. 120). Сам университет подвергся реорганизации. Реорганизации подверглось и ВСОРГО. На заседании Совета ВСОРГО 12 октября 1929 г. по итогам доклада проф.

Н.Н. Козьмина было принято решение укрупнить секции. В основу укрупнения было решено принять три деления: а) природоведение; б) хозяйство; в) явления социальной и культурной жизни (история, этнология, т. д.). Таким образом, из одиннадцати секций осталось шесть, из которых три основных: 1) географическая; 2) производственно-экономическая; 3) культурно-социальная и три специальных: 1) бурят-монгольская; 2) якутская; 3) школьного и массового краеведения (ГАИО. Ф. р-565. Оп. 2. Д. 1. Л. 49).

На заседании культурно-социальной секции от 14 марта 1930 г. Б.Э. Петри был выведен из состава Президиума ВСГО в связи с тем, что на утверждении плана работ ВСГО в Окрплане выступил с критикой плана социально-культурной секции, который он «назвал “юмористическим” и не соответствующим задачам сегодняшнего дня» (ГАИО. Ф. р-565. Оп. 2. Д. 37. Л. 22).

Заключение

Археология в Иркутске сложилась как отдельное научное направление после революции 1917 г. и последовавшей за ней Гражданской войны, вызвавшей интеллектуальную эмиграцию в Сибирь. Б.Э. Петри, обосновавшись в Иркутске, начинает подготовку молодых кадров археологов на базе Иркутского университета. Он ведет активную преподавательскую, научную и музейную работу, направленную на институализацию археологической дисциплины в Иркутске.

Среди первоочередных задач были намечены: составление археологической карты, практическая подготовка студентов, введение плановости в экспедиционные работы, накопление и представление археологического и антропологического материала в музее ВСОРГО, обсуждение проблем «доисторической» археологии, – единственного направления, известного в Сибири, и называемого в 1920-е годы палеоэтнологией. Проанализировав записи в книгах поступлений археологических материалов в Иркутский музей в 1920-е годы, Д. Шергин сделал вывод, что «памятники в окрестностях Иркутска стали пунктами обучения методике проведения археологических исследований, описания объектов и методике

раскопочных работ для студентов университета и краеведов» (Шергин, 2009. С. 107).

Идя по вехам, намеченным предшественниками, в частности, М.П. Овчинниковым, Б.Э. Петри продолжает коллективные раскопки, выдвигает предположения и идеи, часть которых не получает поддержки его тогдашних коллег, но находит подтверждение спустя десятилетия, как, например, палеолитический (палеолит-мезолитический) возраст стоянки Верховенская Гора. «Б.Э. Петри относил Верховенскую Гору к мадленской стадии европейского верхнего палеолита. Впоследствии ряд исследователей (В.И. Подгорбунский, М.М. Герасимов, Г.Ф. Дебец) сопоставляли материал со стоянки с азильской стадией европейского мезолита. Другие специалисты придерживались палеолитической оценки памятника (Г.П. Сосновский, И.В. Арембовский, А.П. Окладников, З.А. Абрамова). На материалах Верховенской Горы М.П. Аксеновым и Г.И. Медведевым была выделена верхоленская мезолитическая культура. Ее палеолитические корни усматривались в нижних культурных горизонтах Красного Яра I (около 19,7 тыс. л. н.) и в палеолитических памятниках Забайкалья» (Базалийский, Тетенькин, Харинский, 2016. С. 14). Раскопки, проведенные на многослойно стратифицированном неолитическом местонахождении Улан-Хада с 1959 по 1990 гг. «позволили уточнить стратиграфию отложений и получить серию радиоуглеродных дат ..., после чего статус местонахождения как одного из опорных геоархеологических объектов Прибайкалья более не подвергался сомнению» (Бердников, 2016. С. 15). Некоторые из предположений Петри не подтвердились, как, например, вывод об отсутствии в Приангарье культуры бронзового века. Различные взгляды на проблемы археологии Сибири среди членов секции палеоэтнологии объективно создавали атмосферу дискуссий и поиска, способствовали формированию критического анализа устоявшихся положений.

Б.Э. Петри и С.А. Теплоухов заложили основы комплексного и междисциплинарного подходов в сибирской археологии (Китова, 2007). Исследованиям иркутских археологов 1920-х годов были

свойственны плановость, комплексность, междисциплинарные подходы, интеграция естественных и гуманитарных наук, понимание роли географического и экологического факторов для жизнедеятельности социума, а также биологической составляющей культуры, что показало развитие идей палеоэтнологии, предложенных Мортилье и его учеником Ф. Волковым. Н.И. Платонова подчеркивает, что «теоретическая платформа русской палеоэтнологической школы не стала прямым продолжением традиции Г. де Мортилье. ... ее развитие в России возрождало эколого-культурный подход ... имевший глубокие корни на русской почве в трудах К.М. Бэра, И.С. Полякова, А.А. Иностранцева, Д.Н. Анучина. На первый план выступило не эволюционное развитие культуры в первобытную эпоху, а сопоставление археологических данных с данными географии и вопрос о соотношении культуры и природной среды» (Платонова, 2008. С. 101–102).

Археологическими исследованиями иркутских археологов были охвачены обширные территории Прибайкалья, некоторые его территории впервые попали в фокус профессионального внимания археологов. Раскопки в Забайкалье и на Дальнем Востоке давали сравнительные материалы. В конце 1920-х гг. были сформированы перспективные планы научных исследований, однако репрессии 1930-х годов не позволили им реализоваться. Конечно, это были ограниченные по объемам, несравнимые с современным размахом археологических исследований работы, но это были работы, выполнявшиеся осмысленно и последовательно, результаты которых обсуждались в кругу профессионалов и студентов и публиковались. Находки местонахождений, подобных Мальта на р. Белой, адресовали ученым повышенные требования к методам работы и фиксации полевого материала. Б.Э. Петри копал своим «излюбленным финляндским способом», т. е. покубовой выемкой. Его ученик М.М. Герасимов создал методику послойного вскрытия древнего поселения широкой площадью с полной расчисткой обнаруженных комплексов и графической

полевой фиксацией (Герасимова)³. «В 1956–59 гг. Герасимов продолжает раскопки в Мальте и Усть-Белой. Эти четыре полевых сезона не только дали новый научный материал по древней истории Сибири, но и способствовали формированию коллектива молодых археологов при Иркутском университете, связывая тем самым, казалось бы, оборванную нить научной традиции, идущей от Б.Э. Петри» (Герасимова)⁴.

В дальнейшем на базе новых материалов периодизация неолита и бронзового века в Сибири была развита на основе понятия культурного комплекса или археологической культуры (Г.Ф. Дебеч,

³ Герасимова М.М. Герасимов Михаил Михайлович // Универсальная энциклопедия Кирилла и Мефодия. URL: <https://megabook.ru/article/Герасимов%20Михаил%20Михайлович> (Дата обращения: 20.04.2020)

⁴ Там же.

Библиографический список

Базалийский В.И., Тетенькин А.В., Харинский А.В. Иркутск археологический // Известия Иркутского государственного университета. Сер. История. Иркутск: Иркутский государственный университет. 2016. Т. 16. С. 8–27.

Бердников И.М. Актуальные проблемы неолитоведения юга Средней Сибири: источниковая база и георхеологический контекст // Известия Иркутского государственного университета. Сер. Георхеология. Этнология. Антропология. Иркутск: Иркутский государственный университет. 2016. Т. 18. С. 3–39.

Вдовин А.С., Макаров Н.П. Ауэрбах Н.К. (1892–1930): 125 лет со дня рождения // Междисциплинарные исследования в археологии, этнографии и истории Сибири / отв. ред. А.С. Вдовин, Н.П. Макаров. Красноярск, 2017. С. 9–22.

Детлова Е.В., Макаров Н.П. Красноярск – Иркутск. К истории научных связей Б.Э. Петри и Г.К. Мергарта // Вузовская научная археология и этнология Северной Азии. Иркутская школа 1918–1937 гг. Всероссийский семинар, посвященный 125-летию Б.Э. Петри. Иркутск: Амтера, 2009. С. 36–45.

Едидович Л.В. Гражданин Самары Константин Павлович Головкин. Самара: Глагол, 2007. 272 с.

Зубков В.С. К проблеме выделения и интерпретации археологических культур в неолите и раннем брон-

М.М. Герасимов), а также на основе эволюционно-стадиальной схемы (А.П. Окладников) появились новые интерпретации и понимание параллельного сосуществования разных археологических культур и возможность существования «гибридных» (смешанных) археологических культур (Зубков, 2006). Сегодня это подтверждается данными палеоантропологии (Мовсесян, Пежемский, 2015).

Современная иркутская археология имеет славную, но непростую, нелинейную историю, в создании которой приняли участие профессионалы и любители, местные и приезжие, профессора и студенты. На долю Б.Э. Петри и его коллег К.М. Головкина и А.В. Попова выпала как научная, так и организационная работа по созданию научно-образовательных археологических центров в Иркутском университете и ВСОРГО.

References

Bazakiiskii V.I., Teten'kin A.V., Kharinskii A.V. (2016) Irkutsk archaeological. *Izvestiya Irkutskogo gosudarstvennogo universiteta. Ser. Istoriya = Reports of the Irkutsk State University. Ser. History*. Irkutsk: Irkutsk State University. Vol. 16. P. 8–27. (In Russ.)

Berdnikov I.M. (2016) Actual problems of Neolithic studies in the South of Central Siberia: Source base and geoarcheological context. *Izvestiya Irkutskogo gosudarstvennogo universiteta. Ser. Geoarkheologiya. Etnologiya. Antropologiya = Reports of the Irkutsk State University. Ser. Geoarcheology, Ethnology, Anthropology*. Irkutsk: Irkutsk State University. Vol. 18. P. 3–39. (In Russ.)

Vdovin A.S., Makarov N.P. (2017) Auerbakh N.K. (1892–1930): 125th birthday. *Mezhdistsiplinarnye issledovaniya v arkheologii, etnografii i istorii Sibiri = Interdisciplinary Research in archeology, ethnography and history of Siberia*. Krasnoyarsk. P. 9–22. (In Russ.)

Detlova E.V., Makarov N.P. (2009) Krasnoyarsk – Irkutsk. To the history of scientific relations between B.E. Petri and G.K. Mergart. *Vuzovskaya nauchnaya arkheologiya i etnologiya Severnoi Azii. Irkutskaya shkola 1918–1937. Vserossiiskii seminar, posvyashchennyi 125-letiyu B.E. Petri = University scientific archeology and ethnology of North Asia. Irkutsk school 1918–1937. All-Russian seminar, dedicated to the 125 anniversary of B.E. Petri*. Irkutsk: Amtera. P. 36–45. (In Russ.)

Epidovich L.V. (2007) Citizen of Samara Konstantin Pavlovich Golovkin. Samara: Glagol. (In Russ.)

Zubkov V.S. (2006) On the problem of identifying and interpreting archaeological cultures in the Neolithic and

зовом веке Прибайкалья // Вестник Новосибирского государственного университета. Сер. История, филология. 2006. Т. 5. Вып. 3. Археология и этнография (приложение 2). С. 48–54.

Китова Л.Ю. История сибирской археологии (1920–1930-е годы). Новосибирск: Изд-во ИАиЭСО РАН, 2007. 272 с.

Китова Л.Ю. Иркутская школа археологов: Г.П. Сосновский – ученик Б.Э. Петри // Вузовская научная археология и этнология Северной Азии. Иркутская школа 1918–1937 гг. Всероссийский семинар, посвященный 125-летию Б.Э. Петри. Иркутск: Амтера, 2009. С. 59–65.

Краснощеков В.В. Археологическая комиссия ВСОРГО // Известия Лаборатории древних технологий. 2004. Вып. 2. С. 14–18.

Лаптева А.К., Лучников А.С. Профессор Сергей Николаевич Лаптев – организатор профессионального географического образования в Пермском университете // Географический вестник. 2015. № 4(35). С. 68–77.

Матвеева М.Ф., Сирина А.А. Три письма Б.Э. Петри П.К. Козлову (из архива Русского географического общества) // Вузовская научная археология и этнология Северной Азии. Иркутская школа 1918–1937 гг. Всероссийский семинар, посвященный 125-летию Б.Э. Петри. Иркутск: Амтера, 2009. С. 79–82.

Медведев Г.И. Университетской научной археологии Северной Азии – 95 лет // Известия Иркутского государственного университета. Сер. Геоархеология. Этнология. Антропология. Иркутск: Иркутский государственный университет. 2013. № 2(3). С. 176–202.

Медведев Г.И., Савельев Н.А., Бердников И.М., Липнина Е.А., Зимина Л.П. Что в имени твоём, Бернгард? // Известия Иркутского государственного университета. Сер. Геоархеология. Этнология. Антропология. Иркутск: Иркутский государственный университет. 2014. Т. 8. С. 110–126.

Мовсесян А.А., Пежемский Д.В. Существовала ли генетическая преемственность между населением различных этапов прибайкальского неолита? // Вестник Московского государственного университета. Сер. XXIII. Антропология. 2015. № 3. С. 94–104.

Early Bronze Age of the Baikal region. *Vestnik Novosibirskogo gosudarstvennogo universiteta. Ser. Istoriya, filologiya = Bulletin of the Novosibirsk State University. Ser. History, Philology.* Vol. 5. Iss. 3. Archeology and ethnography (supplement 2). P. 48–54. (In Russ.)

Kitova L.Yu. (2007) History of Siberian archaeology (1920–1930). Novosibirsk: IAE SO RAN. 272 p. (In Russ.)

Kitova L.Yu. (2009) Irkutsk archaeological school: G.P. Sosnovskii – Petri's student. *Vuzovskaya nauchnaya arkheologiya i etnologiya Severnoi Azii. Irkutskaya shkola 1918–1937 gg. Vserossiiskii seminar, posvyashchennyi 125-letiyu B.E. Petri = University scientific archeology and ethnology of Northern Eurasia. Irkutsk school 1918–1937. All-Russian seminar, dedicated to the 125 anniversary of B.E. Petri.* Irkutsk: Amtera. P. 59–65. (In Russ.)

Krasnoshchekov V.V. (2004) Archaeological commission of ESBRGS. *Izvestiya laboratorii drevnikh tekhnologii = Reports of the Laboratory of Ancient Technologies.* Irkutsk: Irkutsk State Technical University. Iss. 2. P. 14–18. (In Russ.)

Lapteva A.K., Luchnikov A.S. (2015) Professor Sergei Nikolaevich Laptev – an organizer of professional geographical education in Perm' University. *Geograficheskii vestnik = Gerographical Bulletin.* No. 4 (35). P.68–77. (In Russ.)

Matveeva M.F., Sirina A.A. (2009) Three letters from B.E. Petri to P.K. Kozlov (from the archive of the Russian Geographic Society). *Vuzovskaya nauchnaya arkheologiya i etnologiya Severnoi Azii. Irkutskaya shkola 1918–1937 gg. Vserossiiskii seminar, posvyashchennyi 125-letiyu B.E. Petri = University scientific archeology and ethnology of Northern Eurasia. Irkutsk school 1918–1937. All-Russian seminar, dedicated to the 125 anniversary of B.E. Petri.* Irkutsk: Amtera. P. 79–82. (In Russ.)

Medvedev G.I. (2013) University scientific archaeology of North Asia – 95 years. *Izvestiya Irkutskogo gosudarstvennogo universiteta. Ser. Geoarkheologiya. Etnologiya. Antropologiya = Reports of the Irkutsk State University. Ser. Geoarcheology, Ethnology, Anthropology.* Irkutsk: Irkutsk State University. No. 2(3). P. 176–202. (In Russ.)

Medvedev G.I., Saveliyev N.A., Berdnikov I.M., Lipnina E.A., Zimina L.P. (2014) What is in your name, Berngard? *Izvestiya Irkutskogo gosudarstvennogo universiteta. Ser. Geoarkheologiya. Etnologiya. Antropologiya = Reports of the Irkutsk State University. Ser. Geoarcheology, Ethnology, Anthropology.* Irkutsk: Irkutsk State University. Vol. 8. P. 110–126. (In Russ.)

Movsesyan A.A., Pezhenskii D.V. (2015) Was there a genetic continuity between the populations of different stages of the Baikal Neolithic? *Vestnik Moskovskogo gosudarstvennogo universiteta. Ser. XXIII. Antropologiya = Bulletin of the Moscow State University. Ser. XXIII. Anthropology.* Moscow: Moscow State Universit. No. 3. P. 94–104. (In Russ.)

Пержакова А.С. Иркутская школа палеоэтнологии в 1920-30-е годы // Вестник Новосибирского государственного университета. Сер. История, филология. 2009. Том 8. Вып. 5. Археология и этнография. С. 9–14.

Петри Б.Э. Сибирский палеолит // Труды профессоров и преподавателей Иркутского государственного университета. Иркутск: Иркутский государственный университет. 1923. Вып. 5. С. 209–253.

Петри Б.Э. Сибирский неолит. Иркутск: Власть труда, 1926. 39 с.

Петри Б.Э. Далекое прошлое Прибайкалья. Научно-популярный очерк. 2-е изд., испр. и доп. Иркутск, 1928. 73 с.

Платонова Н.И. Палеоэтнологическая школа в археологии и Ф.К. Волков // Вестник Томского государственного университета, 2008. № 315. С. 96–103.

Попов А.В. Очерк палеоэтнологических исследований и достижений ВСОРГО за 75 лет его существования // Известия ВСОГОРГО. Т. L. Обзор деятельности Восточно-Сибирского отдела за семьдесят пять лет. 1851–1926. Юбилейный сборник. 1927. Вып. I. С. 43–59.

Рубин В.А., Судоргина Т.В. Гражданский подвиг Александра Попова // Гостиный двор. Литературно-художественный и общественно-политический журнал писателей России. Оренбург, 2017. № 3. С. 280–296.

Сирина А.А. Б.Э. Петри: забытые страницы сибирской этнографии // Репрессированные этнографы. М.: Восточная литература, 1999. Вып. 1. С. 57–80.

Сирина А.А. «Провинциальная наука»: Этнография в Иркутске в 1920-е годы // «Провинциальная наука»: Этнография в Иркутске в 1920-е годы. Избранные статьи. М., Иркутск, 2013. С. 8–50.

Сирина А.А. Палеоэтнологические исследования в Иркутске в 1920-е годы // «В этой связи...». Сборник статей к юбилею М.М. Герасимовой. М.: ИЭА РАН, 2019. С. 223–243.

Тугай Т. «Наша русская неумная революция» и борьба за архивы. К 130-летию Оренбургской ученой архивной комиссии // Гостиный двор. Литературно-художественный и общественно-политический журнал писателей России. 2017. № 3 (3). С. 297–316.

Шергин Д.Л. Коллекции археологического материала Б.Э. Петри по фондам Иркутского областного

Perzhakova A.S. (2009). Irkutsk scientific school of paleoethnology in 1920–1930. *Vestnik Novosibirskogo gosudarstvennogo universiteta. Ser. Istoriya, filologiya = Bulletin of the Novosibirsk State University. Ser. History, philology.* Vol. 8. Iss. 5. Archeology and ethnography. P. 9–14. (In Russ.)

Petri B.E. (1923) Siberian Paleolithic. *Trudy professorov i prepodavatelei gosudarstvennogo Irkutskogo universiteta = Proceedings of Irkutsk State University professors and lecturers.* Irkutsk: Irkutsk State University. Iss. 5. P. 209–253. (In Russ.)

Petri B.E. (1926) Siberian Neolithic. Irkutsk: Vlast' truda. 39 p. (In Russ.)

Petri B.E. (1928) The distant past of the Cisbaikal region. Popular science essay. Irkutsk. 73 p.

Platonova N.I. (2008) Paleoethnological school in archeology and F.K. Volkov. *Vestnik Tomskogo gosudarstvennogo universiteta = Bulletin of the Tomsk State University.* No. 315. P. 96–103. (In Russ.)

Popov A.V. (1927) Essay on paleo-ethnological research and achievements of the ESBGRS for 75 years of its existence. *Izvestiya VSOGORGO. Obzor deyatel'nosti Vostochno-Sibirskogo otdela za sem'desyat pyat' let. 1851–1926. Yubileinyi sbornik = News of ESBGRS. Review of the activities of the East Siberian Department for seventy-five years. Jubilee collection.* Vol. L. Iss. I. P. 43–59. (In Russ.)

Rubin V.A., Sudorgina T.V. (2017) Civic feat of Aleksandr Popov. *Gostinyi dvor. Literaturno-khudozhestvennyĭ i obshchestvenno-politicheskiĭ zhurnal pisatelei Rossii = Seating yard. Literary-artistic and socio-political journal of Russian writers.* Orenburg. No. 3. P. 280–296. (In Russ.)

Sirina A.A. (1999) B.E. Petri: forgotten pages of Siberian ethnography. *Repressirovannye etnografy = Repressed ethnographers.* Moscow: Vostochnaya literature. Iss. 1. P. 57–80. (In Russ.)

Sirina A.A. (2013) “Provincial Science”: ethnography in Irkutsk in the 1920s. «*Provintsial'naya nauka*»: *Etnografiya v Irkutске v 1920-e gody. Izbrannye stat'i = “Provincial Science”. Ethnography in Irkutsk in the 1920s. Selected articles.* Moscow; Irkutsk. P. 8–50. (In Russ.)

Sirina A.A. (2019) Paleoethnological studies in Irkutsk in 1920s. «*V etoi svyazi...*» *Sbornik statei k yubileyu M.M. Gerasimovoi = “In this regard...” Collection of articles for the anniversary of M.M. Gerasimova.* Moscow: IEA RAS. P. 223–243. (In Russ.)

Tugai T. (2017) “Our Russian stupid revolution” and the struggle for archives. To the 130th anniversary of the Orenburg Scientific Archival Commission. *Gostinyi dvor. Literaturno-khudozhestvennyĭ i obshchestvenno-politicheskiĭ zhurnal pisatelei Rossii = Seating yard. Literary-artistic and socio-political journal of Russian writers.* No. 3 (3). P. 297–316. (In Russ.)

Shergin D.L. (2009) Collections of archaeological material of B.E. Petri on the funds of the Irkutsk Regional

краеведческого музея // Вузовская научная археология и этнология Северной Азии. Иркутская школа 1918–1937 гг. Всероссийский семинар, посвященный 125-летию Б.Э. Петри. Иркутск: Амтера, 2009. С. 107–117.

Шободоев Е.Б. Я.Н. Ходукин: иркутский краевед и неудавшийся политик // Иркутское краеведение 20-х : взгляд сквозь годы. Иркутск, 2000. Ч. 2. С. 82–90.

Сведения об авторе

Сирина Анна Анатольевна,
доктор исторических наук, главный научный сотрудник,
Институт этнологии и антропологии Российской
академии наук,
119991, г. Москва, Ленинский просп., 32-А, Россия,
✉ e-mail: annas@iea.ras.ru

Заявленный вклад авторов

А.А. Сирина выполнила исследовательскую работу, на основании полученных результатов провела обобщение и подготовила рукопись к печати.

Конфликт интересов

Автор заявляет об отсутствии конфликта интересов.

Автор прочитал и одобрил окончательный вариант рукописи.

Информация о статье

Поступила в редакцию 18 сентября 2020 г.
Поступила после рецензирования и доработки
5 октября 2020 г.
Принята к публикации 19 октября 2020 г.

Museum. *Vuzovskaya nauchnaya arkheologiya i etnologiya Severnoi Azii. Irkutskaya shkola 1918–1937 gg. Vserossiiskii seminar, posvyashchennyi 125-letiyu B.E. Petri = University scientific archeology and ethnology of Northern Eurasia. Irkutsk school 1918–1937. All-Russian seminar, dedicated to the 125 anniversary of B.E. Petri.* Irkutsk: Amtera. P. 107–117. (In Russ.)

Shobodoev E.B. (2000) Yu.N. Khodukin: Irkutsk local historian and failed politician. *Irkutskoe kraevedenie 20-kh. Vzglyad skvoz' gody = Irkutskoe kraevedenie 20s. Look through the years.* Irkutsk. Pt. 2. P. 82–90. (In Russ.)

Information about the author

Anna A. Sirina,
Dr. Sci. (History), Research Fellow,
Institute of Ethnology and Anthropology of Russian
Academy of Sciences,
32-A, Leninskii Avenue, Moscow 119991, Russia,
✉ e-mail: annas@iea.ras.ru

Contribution of the authors

A.A. Sirina carried out a research work, based on the obtained results made the generalization and prepared the manuscript for publication.

Conflict of interest

The author declares no conflict of interest.

The author has read and approved the final manuscript.

Article info

Received September 18, 2020.
Received October 5, 2020.
Accepted October 19, 2020.