

Оригинальная статья / Original article

УДК 902/904(571.54)

DOI: <http://dx.doi.org/10.21285/2415-8739-2018-4-64-77>

ПОЯСНАЯ ФУРНИТУРА ИЗ ЕНХОРСКОГО ХУННСКОГО МОГИЛЬНИКА (р. ДЖИДА, РЕСПУБЛИКА БУРЯТИЯ)

© П.Б. Коновалов, Б.А. Базаров, Н.В. Именохоев, Д.А. Миягашев

Институт монголоведения, буддологии и тибетологии СО РАН
670047, Российская Федерация, Республика Бурятия, г. Улан-Удэ, ул. Сахьяновой, 6

Аннотация: Разновременный могильник Енхор располагается в Джидинском районе Республики Бурятия (Юго-Западное Забайкалье) к востоку от с. Енхор. На нем исследовано около ста захоронений. Десять из них оказались хуннскими. Во время раскопок хуннского погребения № 52 обнаружены предметы поясной фурнитуры – пряжки, бляшки, подвесные кольца. Четыре найденные бляшки имеют высоту 3–3,5 см, ширину 1,6–1,8 см. Рассматриваемая поясная фурнитура из хуннского некрополя имеет многочисленные аналогии в погребальных памятниках хуннского и сяньбийского периодов на обширной территории от Маньчжурии до Хакасии, от Южной Гови до Забайкалья. Среди предметов украшения поясов, найденных в этих памятниках, основное внимание привлекают литые бронзовые пряжки и бляшки с рельефными изображениями лошади в двух вариантах – в реалистическом образе животного, бегущего рысью, и фантастическом образе крылатого пегаса-единорога, а также одиночно стоящего оленя с высоко поднятой и повернутой назад головой. Именно эти произведения художественного творчества, найденные в захоронениях, определяемых археологами в одних случаях как хуннские, в других как сяньбийские, имеют тенденцию стать фактором противоречивой этнической атрибуции различных погребальных комплексов на указанной территории. В статье предлагается возможный вариант корректного объяснения подобных дискуссионных ситуаций.

Ключевые слова: Республика Бурятия, Джида, могильник Енхор, поясная фурнитура, Хунну, Сяньби, хронология, торевтика, художественное творчество, этническая атрибуция, полемика

Благодарности: Работа выполнена в рамках государственного задания XII.191.1.2. «Межкультурное взаимодействие, этнические и социально-политические процессы в Центральной Азии», номер государственной регистрации № АААА-А17-117021310264-4.

Информация о статье: Дата поступления 28 сентября 2018 г.; дата принятия к печати 22 октября 2018 г.; дата онлайн-размещения 28 декабря 2018 г.

Для цитирования: Коновалов П.Б., Базаров Б.А., Именохоев Н.В., Миягашев Д.А. Поясная фурнитура из Енхорского хуннского могильника (р. Джида, Республика Бурятия). *Известия Лаборатории древних технологий*. 2018;14(4):64–77. DOI: 10.21285/2415-8739-2018-4-64-77.

BELT FURNITURE FROM THE XIONGNU CEMETERY ENKHOR (DZHIDA RIVER, REPUBLIC OF BURYATIA)

© Prokopiĭ V. Konovalov, Bilikto A. Bazarov, Nikolay V. Imenokhоеv,
Denis A. Miyagashev

Institute for Mongolian, Buddhist and Tibetan Studies of Siberian Branch of Russian Academy of Sciences
6 Sahyanovoi Str., Ulan-Ude 670047, Republic of Buryatia, Russian Federation

Abstract: The multi-temporal cemetery Enkhор is located in the Dzhida district of the Republic of Buryatia (South-Western Transbaikalia), east of the village Enhor. There were studied about a hundred graves. Ten of them turned out to be Xiongnu. During the excavation of the Xiongnu grave No. 52, belt accessories were found – buckles, plaques, and hanging rings. The sizes

of the four found plaques vary in the range: height 3–3,5 cm, width 1,6–1,8 cm. Describing belt furniture from the Xiongnu necropolis has numerous analogies in funerary complexes of the Xiongnu and Xianbi period in a vast territory from Manchuria to Khakassia, from Southern Gobi to Transbaikalia. Among the decorating items of the belts found in these sites, the main attention is attracted to moulding bronze buckles and plaques with relief images of the horse in two versions – realistic image of the animal in a trotting race and a fantastic image of a winged Pegasus unicorn, as well as a standing deer with a highly raised and turned head to the backside. Right these works of art creativity, found in graves, determined by archaeologists in some cases as Xiongnu, in others as Xianbian, tend to become a factor of conflicting ethnic attribution of various funerary complexes in this territory. The article suggests a possible version of a correct explanation of such discussion situations.

Keywords: Republic of Buryatia, Dzhida district, cemetery Enkhor, belt furniture, Xiongnu, Xianbi, chronology, toreutics, artistic creation, ethnic attribution. Polemics

Acknowledgements: The work was performed within the framework of State Task XII.191.1.2. "Intercultural interaction, ethnic and socio-political processes in Central Asia", State Registration number № AAAA-A17-117021310264-4.

Article info: Received September 28, 2018; accepted for publication October 22, 2018; available online December 28, 2018.

For citation: Konovalov P.B., Bazarov B.A., Imenokhiev N.V., Miyagashev D.A. Belt furniture from the Xiongnu cemetery Enkhor (Dzhida River, Republic of Buryatia). *Izvestija Laboratorii drevnih tehnologij = Journal of Ancient Technology Laboratory*. 2018;14(4):64–77. (In Russ.). DOI: 10.21285/2415-8739-2018-4-64-77.

Введение

Настоящая работа посвящена публикации находок поясной фурнитуры из погребения № 52 хуннского некрополя вблизи с. Енхор Джидинского района Республики Бурятия (Юго-Западное Забайкалье) (рис. 1). Артефакты представлены бронзовыми пряжками, бляшками, представляющими новые образцы художественной бронзы, каких еще не встречалось в хуннских памятниках Забайкалья и Монголии, и некоторыми другими предметами-атрибутами пояса. Эти артефакты, помимо своей новизны, имеют, как будет показано далее, отношение к одному дискуссионному вопросу в отождествлении хуннских и сяньбийских произведений подобного рода, а по большому счету они наводят на размышления в вопросах хунно-сяньбийской общности и палеоэтногенеза предков монгольских народов.

Енхорский некрополь – памятник сложный, разновременный, из разряда смешанных могильников, выявленный в 1980-х гг. Визуально на нем насчитывалось около 150 объектов, которые по внешним признакам культурно и хронологически были трудноразличимы. Всего раскопано около ста могил, нумерация которых документирована в порядке последовательности раскопок. Десять из них

оказались хуннскими – № 0, 19, 24, 42, 51, 52, 62, 63, 64, 94)¹.

Материалы исследования

Визуально хуннские могилы Енхора выражены не столь ясно, чтобы легко заметить их снаружи и различить неопытным глазом. Это были едва выступающие на поверхность отдельные камни, никаких намеков на надмогильные насыпи или впадины, нет изменений цвета травы на местах могил. Так же выглядела и интересующая нас могила: группа камней без какого-либо порядка выступавших на поверхности. Первоначальные работы в раскопе позволили зафиксировать кольцевую кладку с разрывом на восточной стороне. В ней видны отдельные пустоты вынутых камней, посередине – камни, уходящие в заполнение могильной ямы. Форма кладки изначально была, по всей видимости, квадратной.

Дальнейшие раскопки показали на глубине 0,8 м четкий контур пятна грабительского хода, в котором были видны камни, уходящие вглубь, а по краям – крупные камни, залегающие выше. В юго-западном углу раскопа найден фрагмент керамики, который состыковался с фрагментом из соседней могилы № 51. При расчистке кладки в этом месте

¹ Материалы раскопок Енхорского могильника не опубликованы.

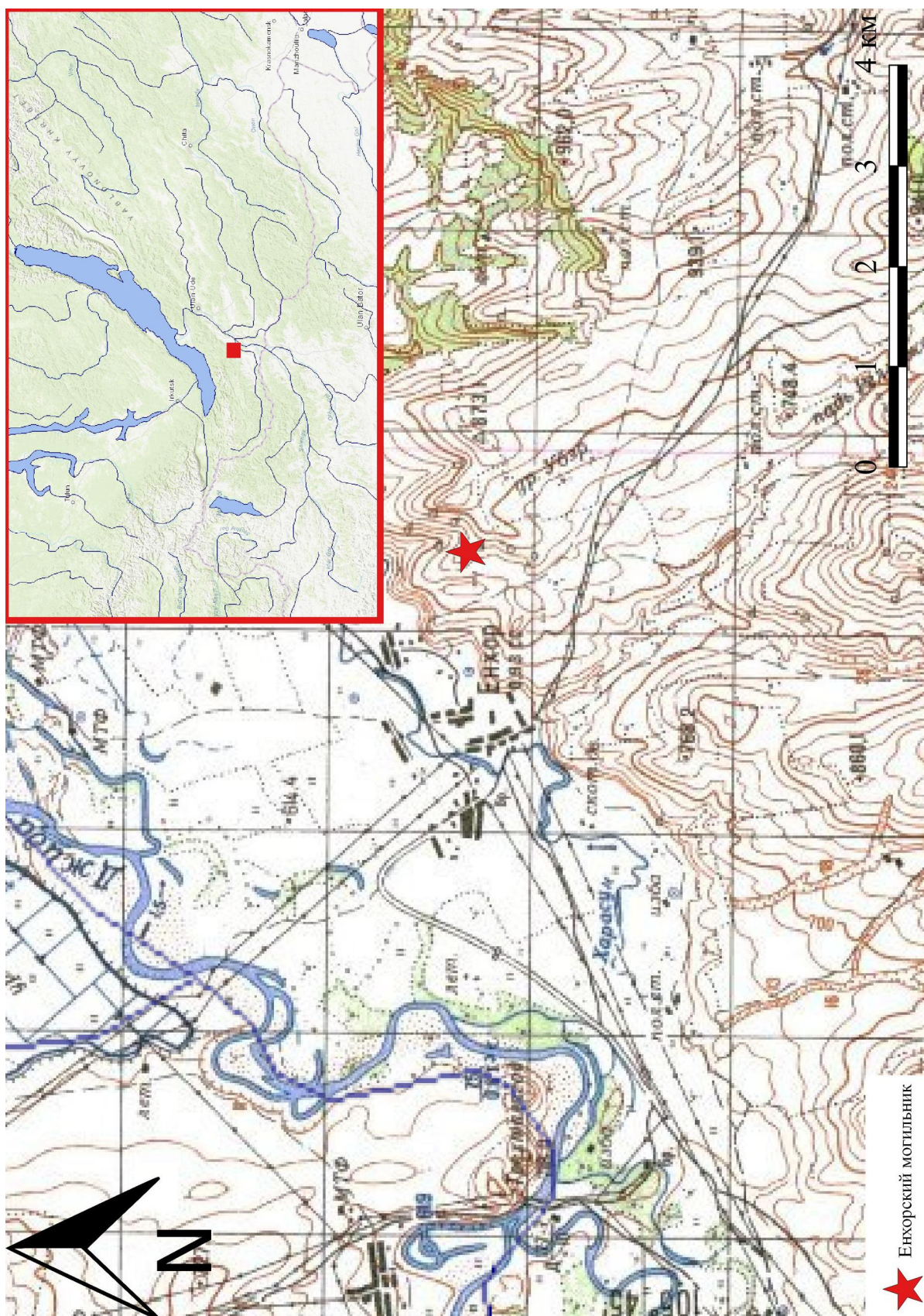


Рис. 1. Карта местонахождения Енхорского хуннского могильника
Fig. 1. Map of the location of Xiongnu cemetery Enkhor

найдено свыше десятка фрагментов от двух сосудов.

На глубине 140 см в северной части ямы среди камней найден бронзовый колокольчик (высотой 7 см, шириной 6 см). На глубине 170–180 см в северной части могильной ямы сначала появились кости крупного рогатого скота (фаланги) и обломки роговых накладок лука, затем череп человека, костяная ложечка, тухлявые остатки деревянной чашечки с признаками чернолакового и краснолакового покрытия, найдена здесь и бусинка перламутрового желтого цвета. Далее вглубь в этом же месте обнаружены накладки лука, железные фрагменты уздечных принадлежностей, бронзовая бляшка

овальной формы с рельефным изображением бегущей лошади (размерами 4,5×5,8 см, верхний край обломан) (рис. 2, 3). На глубине 200 см найдено второе бронзовое изделие с таким же изображением бегущей лошади, но другое по форме – грушевидное с прямо обрезанным узким краем (длина 9,5 см, максимальная ширина 6,5 см) на обратной стороне с двумя петлями, в которых оставались куски кожи от ремня (рис. 2, 1). Немного ниже найдена третья такая же пластина-пряжка с изображением лошади, на расширенном закругленном ее конце имеется вертикальная прорезь для ремня (рис. 2, 2). Таким образом, эти две грушевидные поясные бляхи-пряжки между собой



Рис. 2. Предметы поясной фурнитуры из могилы № 52, Енхор
 Fig. 2. Staffs of the belt furniture from grave no. 52, Enhor

симметричны, противопоставляются друг другу формами и изображениями лошадей. Рядом с ними обнаружено бронзовое плоское кольцо овальной формы, рельефно декорированное с лицевой стороны, с щитком, на котором два отверстия (рис. 2, 4). Ниже в другом месте найдено второе такое же кольцо, декорированное плетенкой, обтянутое кожаной тесьмой. Кольца размерами 5,5×5,3 см и 5,4×5,2 см, ширина одинакова – 1,3 см (рис. 2, 5).

На глубине 210 см обнаружено подобие каменной обкладки деревянного гроба, размерами 260×90 см, ориентированного по длине север – юг. Перед передней стеной гроба была устроена жертвенная камера-отсек. Она оказалась пуста, только уголки встречались в ее заполнении, впрочем, часть только что описанных вещей находилась над камерой-отсеком, куда они оказались переброшенными грабителями. При окончательной расчистке могилы там же, у северной стенки гроба, найдена бронзовая пластина-бляшка с изображением стоящего оленя (лани) с высоко поднятой и повернутой назад головой (атрибут пояса) (рис. 2, 6). У западной стенки гроба под камнем найдены еще две такие же пластины. Вне гроба у западной стены могильной ямы на глубине 220 см обнаружена костяная пряжка из рога крупного животного (изюбра?), довольно грубой выделки, размерами 7,1×4,5 см (рис. 2, 7). Наконец, при разборке каменной обкладки гроба найдены две роговые накладки лука и еще одна, четвертая, бронзовая пластина с изображением лани. Размеры четырех найденных бляшек варьируются в пределах 3–3,5 см длиной (высота) и 1,6–1,8 см шириной.

Таким образом, как по своему внешнему и внутреннему устройству, так и погребальному обряду могила типично хуннская. Основная масса находок сделана в разрозненном состоянии, в разрушенной грабителями северной части могильной ямы. Погребальный инвентарь представлен фрагментами керамики, роговыми накладками на лук, бронзовым колокольчиком, стеклянной бусиной с позолотой, костяной ложечкой для нюхательного или лекарственного порошка, фрагментами лакированных чашек, коррозированными железными обломками неопределимых форм и, наконец,

предметами поясной фурнитуры – пряжками, бляшками, подвесными кольцами. Последние из перечисленных вещей – образцы художественного литья являются основными объектами данного исследования.

Предлагается вариант реконструкции поясного набора (рис. 3). Важная деталь этого пояса – роговая пряжка, она занимает центральное место между бронзовыми пряжками и служит для застегивания пояса. Пряжка прямоугольной формы с двумя широкими поперечными прорезями для ремня, с отогнутым шпеньком для застегивания. Почему такое изделие своей грубой выделкой контрастирующее с металлическими изделиями художественного литья, оказалось в роли застегивающего пояса? Дело в том, что у одной из бронзовых пряжек прорезь для ремня с застегивающим шпеньком в бытность свою была сломана, и место слома было заменено приклепанной железной пластиной без шпенька. Именно за отсутствием шпенька на подремонтной пряжке потребовалась дополнительная роговая пряжка. Итак, по обе стороны роговой пряжки симметрично располагаются две бронзовые пряжки грушевидной формы (с прямо обрезанным узким краем) с рельефным изображением бегущей лошади на каждой так, что на застегнутом поясе лошади бегут навстречу друг другу.

На тыльной стороне левой пряжки имеются продольные петли, отлитые по горизонтальной осевой линии. Этими петлями, продетыми в прорези на толстом кожаном ремне, и с помощью шпонки пряжка прикреплялась к ремню. У правой бляхи только одна такая петля на ее узком конце, на широком конце таковой нет, и там конец ремня пропускаться через поперечную прорезь, выходил к роговой пряжке и пристегивался через прорезь за шпенек на ней. Что касается бляхи овальной формы с изображением лошади, то она является, несомненно, одной из пары подобных украшений на поясе, другая отсутствует, на ней бы мы видели лошадь, бегущую навстречу найденной. Такие украшения симметрично должны располагаться по обе стороны передних пряжек, прикрепленными к ремню через отверстия на специальном щитке в верхней части изделия. Однако у доставшейся нам

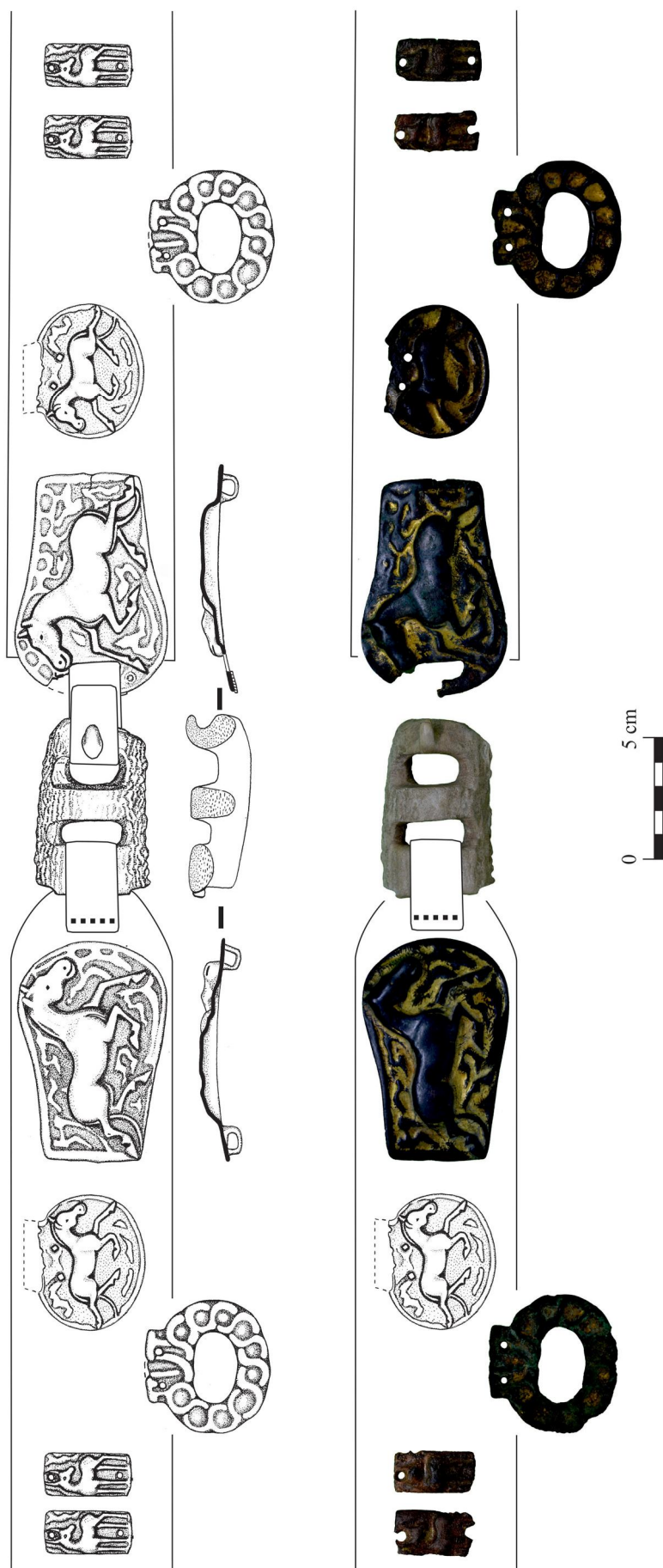


Рис. 3. Реконструкция пояса из могилы № 52, Енхор
 Fig. 3. Reconstruction of the belt from the grave no. 52, Enhor

бляхи щиток сломан, и две дырки пробиты прямо на теле бляшки над гривой и спиной лошади, т. е. здесь мы видим сломанное, но в свое время под-ремонтированное изделие.

К украшениям пояса относятся также бронзовые четырехугольные пластины-бляшки с рельефным изображением стоящего оленя с высоко поднятой и повернутой назад головой. На каждой пластине у верхнего края посередине (между рогами оленя) и у нижнего края (между передними и задними ногами животного) пробиты отверстия, через которые такие украшения прикреплялись к поясу симметрично по обе стороны от пряжек и бляшек с изображением лошадей.

Наконец, два бронзовых кольца овальной формы, односторонне (с лицевой стороны) декорированные в виде рельефной плетенки, надо полагать, также симметрично прикреплялись своими щитками к нижнему краю пояса так, чтобы за них можно было подвешивать оружие, меч, кинжал или любой другой инструмент.

Обсуждение

Таков наш вариант реконструкции пояса из погребения № 52 Енхорского хуннского некрополя. Из этого комплекта поясной фурнитуры специальное внимание в настоящей работе уделяется предметам и сюжетам изобразительного искусства, воплощенного в бронзовой торевтике. Формы пряжек и бляшек, стиль изображения на них лошадей представляются нам лишь несколько своеобразными образцами в ряду известных хуннских художественных изделий. Наряду с изображениями фигурки коня, бегущего рысью, в бронзовом литье из некрополей Ильмовая падь, Ноин ула, Дуурлиг нарс, Аймырлыг XXXI (рис. 4, 1, 2, 4), а также с наскальными изображениями запряженных в повозку лошадей на скале Ханын хад в ущелье Ямааны ус в Монголии (рис. 4, 5), находки в Енхоре представляются произведениями того же сюжетно-стилистического ряда. Когда появилась публикация Э.У. Стамбульник об исследовании памятников гунно-сарматского времени в Туве (Стамбульник, 1983), где на сложном по своим погребальным обрядам могильном поле Аймырлыг XXXI были найдены поясные пластины с рельефными изображе-

ниями лошади в двух вариантах – бегущей точно так же, как лошадь из Енхора (рис. 5, 8) и крылатой лошади-единорога с раскрытыми крыльями (рис. 5, 7), это воспринималось нами как появление новых материалов, дополняющих известные данные по публикациям С.И. Руденко, Л.Р. Кызласова, М.А. Дэвлет, С.С. Миняева, В.Д. Кубарева и А.Д. Журавлевой, Д.Г. Савинова о распространении культуры хунну по южной Сибири (Руденко, 1962; Кызласов, 1969; Дэвлет, 1976; Дэвлет, 1980; Миняев, 1983; Кубарев, Журавлева, 1986; Савинов, 2009). Автор аймырлыгских находок в таком же духе интерпретировал свой материал: «... Интерес представляют также художественные изделия из бронзы, прежде всего прямоугольные позолоченные поясные пластины с различными рельефными изображениями – бегущей и крылатой лошади, геральдически расположенных фигур стоящих цервидов – и бляхи с изображением стоящего оленя, голова которого повернута назад; есть и подпрямоугольные прорезные бляхи со стилизованным растительным (?) орнаментом. На территории Тувы в комплексе они обнаружены впервые; аналогии им, известные в других местах, по сопутствующим находкам связываются с сюнну» (Стамбульник, 1983, С. 38–39). В целом о некрополе Аймырлыг XXXI пишется так: «... своеобразие памятника отчетливо выступает также в синкретичности черт погребального обряда и многообразии внутримогильных устройств. К тому же здесь прослеживаются довольно четко выраженные черты культуры сюнну, до сих пор представленной в Туве лишь в могильнике Байдаг-2 и случайными находками» (Стамбульник, 1983. С. 34; Мандельштам, 1968).

Через 15 лет после публикации Э.У. Стамбульник в печати появилась коллективная статья Ю.С. Худякова, С.В. Алкина и Юй Су-Хуа, в которой поставлен вопрос переоценки части хуннских материалов в археологических культурах Южной Сибири хунно-сарматского периода, в частности, находок поясной фурнитуры из некрополя Аймырлыг в пользу их сяньбийской принадлежности (Худяков, Алкин, Юй Су-Хуа, 1999). Авторы справедливо заметили, что прежде для подобных выводов не было основания, поскольку памятники культуры сяньби, исследованные в Китае, были



Рис. 4. Образы (фигуры) лошадей и оленей в памятниках хунну Забайкалья и Монголии (известные до появления энхорских находок): 1 – Ильмовая Падь, к. 54; 2 – Ильмовая Падь; 3 – крылатая лошадь из Ноин Ула; 4 – Аймырлыг XXXI (Тува); 5 – Ямааны Ус (Монголия); 6 – Ноин Ула; 7 – Энхор (Бурятия); 8–9 – Аймырлыг XXXI (Тува); 10 – Кия (Восточное Забайкалье)

Fig. 4. Images (figures) of horses and deer in the sites of the Xiongnu of Transbaikalia and Mongolia (known before the appearance of the Enkhor finds): 1 – Ilmovaya Pad, c. 54; 2 – Ilmovaya Pad; 3 – winged horse from Noin Ula; 4 – Aymyrlyg XXXI (Tuva); 5 – Yamaany Us (Mongolia); 6 – Noin Ula; 7 – Enhor (Buryatia); 8–9 – Aymyrlyg XXXI (Tuva); 10 – Kiya (Eastern Transbaikalia)

практически недоступны российским специалистам, однако в настоящее время имеется возможность сопоставлять аймырлыгскую торевтику поясной фурнитуры из Тувы с совершенно аналогичными вещами, найденными в сяньбийских могильниках Лаохэшэнь в Центральной Маньчжурии (провинция Гиринь, Китай) и у оз. Чжалайнор (Внутренняя Монголия, Китай). В статье приводятся подбор-

ки иллюстраций сравнимых предметов (Худяков, Алкин, Юй Су-Хуа, 1999. Рис. 1, 2), на которых видно полное сходство изображений крылатого коня-единорога, оленя (лани), стоящего с высоко поднятой и повернутой назад головой, прорезной подвесной бляхи с изображением «переплетенных ветвистых оленьих рогов» из погребений Аймырлыг и Лаохэшэнь. Там же обращено внимание и на



Рис. 5. Распространение пряжек и бляшек с лошадьми: 1–2 – Енхор (Бурятия); 3–4 – Лаохэшэнь; 5–6 – Далайнор / Чжалайнор (Внутренняя Монголия); 7–8 – Аймаырлыг XXXI (Тува); 9 – Южная Говь (Монголия)

Fig. 5. Spreading of buckles and plaques with horses: 1–2 – Enhor (Buryatia); 3–4 – Laoheshen; 5–6 – Dalainor / Zhlainor (Inner Mongolia); 7–8 – Aymyrlyg XXXI (Tuva); 9 – South Gov (Mongolia)

сходство лошади, бегущей рысью, из могильника Аймырлыг и сяньбийского могильника Чжалайнор (рис. 5, 6). Авторы статьи тогда еще не знали о хуннском могильнике Енхор и найденной там поясной фурнитуре, в которой главным украшением были пряжки и бляшки с изображением именно такой же лошади, бегущей рысью, а также бляшки с изображением лани с повернутой назад головой.

Спустя еще 15 лет появилась публикация японского автора Икуэ Отани «Крылатые и галопирующие лошади в Северной Евразии» (Отани, 2013). В этой работе в ряду обширного собрания предметов поясной фурнитур из публикаций и музеев Китая, России, Монголии, Японии, Европы и США показаны образцы блях и пряжек из Енхора, Аймырлыга, Чжалайнора, Лаохэшэня, Южной Гови (Монголия) и могильника Кия в Восточном Забайкалье. Среди них есть предметы совершенно аналогичные как нашим находкам в Енхоре, так и находкам Э.У. Стамбульник в Аймырлыге².

Теперь можно приобщить к иллюстрациям из статей Ю.С. Худякова с соавторами и Отани рисунки и фотографии наших находок из погребения № 52 Енхорского некрополя в виде реконструкции пояса (см. рис. 3). Из иллюстраций, приложенных к данной статье, видно, что изображения крылатого коня-единорога найдены на пространстве от Лаохэшэня (центр Маньчжурии) через Южную Говь (Монголия), Далайнор (восток Монголии и Забайкалья), Енхор (юго-запад Забайкалья) до Аймырлыга (центр Тувинской котловины) (см. рис. 4, 3; 5, 3–5, 7, 9; рис. 6), а изображения лошади, бегущей рысью, от центра Тувы (Аймырлыг) через юг Бурятии (Енхор) до востока Монголии и Внутренней Монголии (Далайнор) (см. рис. 5, 1, 2, 6, 8; рис. 6). Бляшка с фигуркой лани присутствует на всех поясах с пряжками с изображением как фантастического пегаса-единорога, так и реалистического образа коня-рысака (табл.; рис. 6).

Китайские археологи такие памятники, как Лаохэшэнь, Чжалайнор, Лабудалин (в маньчжурокитайском Приаргунье) относят к культуре сяньби в

расширенном ее понимании, включая туда и памятники тоба (в рамках сяньбийской этнической общности) (Ковычев, 2006. С. 261). Авторы, знакомые с материалами сяньбийской культуры пишут, что среди них (сяньбийских материалов) имеются, например, бляшки в виде профильных рельефных изображений лежащих лошадей (Худяков, Алкин, Юй Су-Хуа, 1999. С. 165). В этой связи для сопоставления можно указать на золотую фигурку лежащей крылатой лошади из Баллодовского кургана Ноин-Улинского некрополя хунну (Руденко, 1962. С. 200. Табл. XXXV, 4). К сопоставительным артефактам из хуннских и сяньбийских материалов добавим также изображение стоящего с высоко поднятой и повернутой в сторону головой оленя на штампованной серебряной бляхе грушевидной формы из кургана № 6 Ноин-Улы (Руденко, 1962. С. 201. Табл. XXXVII, 1). Это явно тот же образ, что представлен на описанных четырехугольных бляшках, найденных как в хуннских, так и в сяньбийских могилах (рис. 4, 6–10).

Как интерпретировать многочисленные факты схожести, иногда полной идентичности сюжетов художественных изделий (торевтики) из погребальных памятников, одни из которых определяются как сяньбийские (Лаохэшэнь, Чжалайнор, Лабудалин и др.), а другие как хуннские (Енхор, Ильмовая падь, Дэрестуй, Ноин-Ула и др.)? Вот что пишет на этот счет японская исследовательница И. Отани: «... точка зрения сяньбийской принадлежности сюжета крылатой лошади была основана на результатах раскопок двух (sites) пунктов – в Чжалайноре и Лаохэшэне на территории Китая. Эти поясные бляшки – объекты не ханьского стиля. Было предложено считать, что такие пряжки относятся к сяньби, но мы должны пересмотреть это. Есть пряжки с другим изображением, а именно – галопирующей лошади (лошади в данном контексте бегущие не галопом, а рысью – П.К.), которые были найдены в трех местах. Всего поясных пряжек и бляшек с изображением крылатых и бегущих лошадей найдено в восьми местах, рассредоточенных на широком пространстве по Северной Азии от 50 градуса северной широты и выше. Естественно, что эти восемь местонахождений связаны с разными археологическими культурами. Но все они

² Фотоснимки енхорской коллекции сделаны, очевидно, в Музее Бурятского научного центра СО РАН. Со ссылкой на изданный музеем буклет «Кочевые культуры Центральной Азии» 2002 г.

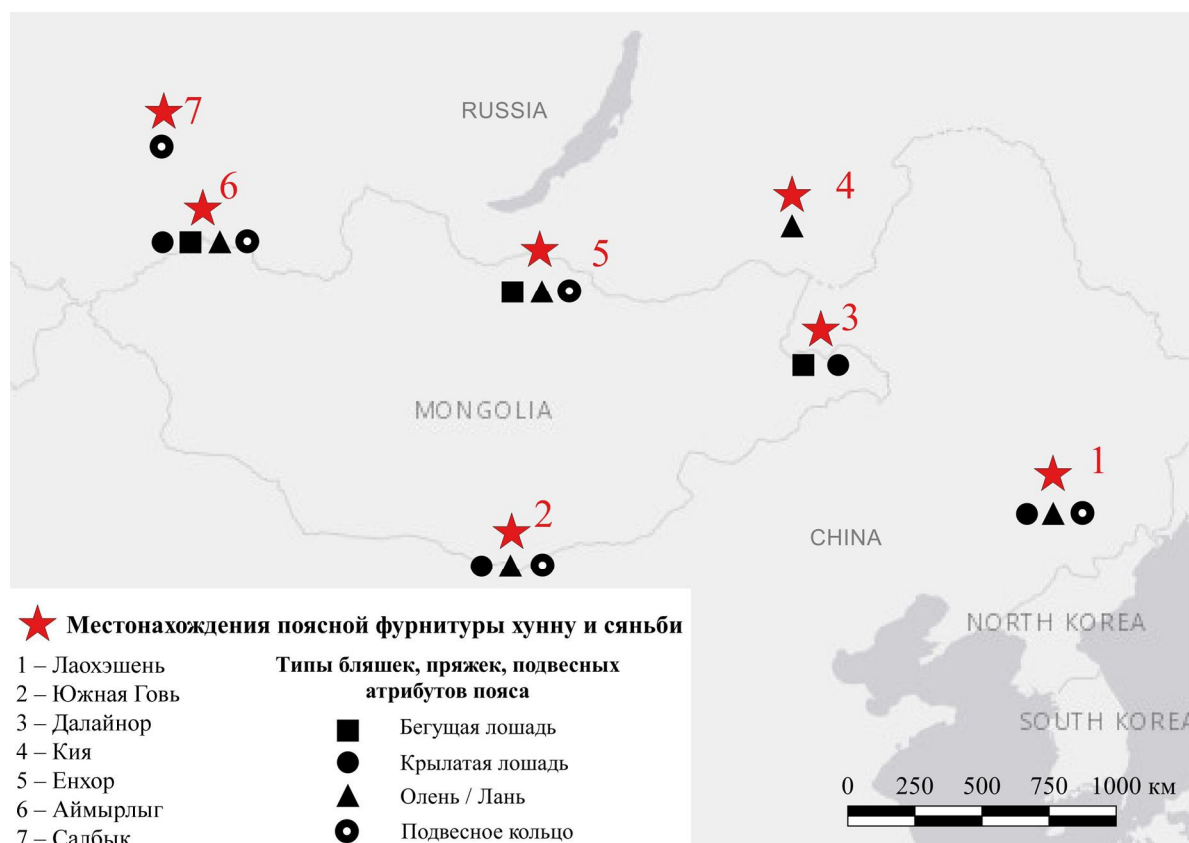


Рис. 6. Карта находок поясной фурнитуры
Fig. 6. Map of finds of belt accessories

Распространение атрибутов поясных фурнитур
Distribution of belt furniture attributes

Место находки	Артефакт				Этническая атрибуция
	Крылатая лошадь (пряжка / бляшка)	Бегущая лошадь (пряжка / бляшка)	Лань (бляшка)	Подвеска (кольцевая / рамочная)	
Лаохэшень, Гирин	+ / +	- / -	+	- / +	Сяньби
Южная Говь, Монголия	+ / -	- / -	+	+ / -	?
Далайнор, Внутренняя Монголия	+ / -	+ / -	-	- / -	Сяньби
Кия, Восточное Забайкалье	- / -	- / -	+	- / -	Хунну
Енхор, Западное Забайкалье	- / -	+ / +	+	+ / -	Хунну
Аймырлыг, Тыва	+ / -	+ / -	+	- / +	Хунну // Сяньби
Салбык, Хакасия	- / -	- / -	-	- / +	Хунну // Сяньби
Сибирь	+ / -	- / -	-	- / -	Хунну // Сяньби

представляют какое-то единство и взаимообмен в этом кругу культур» (Otani, 2013. P. 11).

Выводы японского автора по сути вещей не касаются возникшего дискуссионного вопроса идентификации хуннских и сяньбийских вещей, но они в принципе не противоречат тому, что можно сказать по поводу соотношения художественных изделий из погребальных комплексов хунну и сяньби.

Заключение

Рассматриваемые вещи по своим местонахождениям вписываются в громадную территорию, контролируемую сначала Хуннской, затем Сяньбийской державами вместе взятыми. Поэтому территориально эти вещи нельзя развести на хуннские и сяньбийские. Все решает хронология. В хронологическом аспекте вопрос культурной атрибуции артефактов решается просто. Все, что датируется в рамках хуннского имперского периода, классифицируется как памятники хунну, хотя на крайней восточной периферии ареала они остаются сяньбийскими и в хуннский период³, а что датируется сяньбийским временем (с конца I в. н. э. и позже), то памятниками сяньби может быть признано лишь номинально. Следует учесть, что население Сянь-

бийской державы фактически можно называть хунно-сяньбийцами (согласно источнику 100 тыс. хуннских семей приняли имя победителей – сяньби). Поэтому наименование археологических памятников периода II–IV вв. н. э. сяньбийскими (по имени династии) справедливо лишь для восточного дунху-сяньби-тобаского ареала, где эта культура имеет более древние корни, а на обширных пространствах прежней хуннской имперской культуры такое наименование будет некорректно. Там этническое определение археологических следов культуры нуждается в ином подходе – как к хунно-сяньбийскому наследию. В этом случае исследователь столкнется с дискуссионным моментом, что и случилось с нами в процессе этнического отождествления рассмотренных сюжетов на пряжках и бляшках поясной фурнитуры.

По нашему мнению, корректное разрешение этой ситуации уходит в большую тему изначально хунну-дунхуского родства / единства, последующей хуннской и сяньбийской политической истории, а затем вновь этнической интеграции в период сяньбийского великодержавия. Однако задача раскрытия этой проблематики – предмет уже другого исследования.

³ В Западном Забайкалье хуннского времени, как известно, не обнаружено памятников иных, кроме хуннских. И для постхуннского сяньби-жужаньского периодов здесь остается вакуум по сей день. В Восточном Забайкалье дело обстоит иначе. Там наряду с сяньбийскими древностями читинскими археологами обнаружены хуннские могильники, территориально рассеянные западнее основного массива сяньбийских, занимающих восточные пределы административного Забайкальского края. Последние хорошо коррелируются с сяньбийскими памятниками по другую, китайскую, сторону Аргуни, исследованными археологами Китая. Ведущий специалист по средневековой археологии Е.В. Ковычев в обобщающей статье по вопросам этниче-

ской истории Восточного Забайкалья (2006 г.) презентует две хронологически последовательные археологические культуры – Зоргольскую конца I в. до н. э. – II в. н. э. и Дуройскую с конца II в. н. э. – верхняя граница не указана. Первую связывает с историей племени тоба, обитавшего ранее в северных предгорьях Большого Хингана, а с приходом власти сяньби в Центральной Азии переселявшегося на юг, чтобы в III в. н. э. прийти на прежние хуннские земли в Северном Китае и впоследствии стать там основателями правящей династии Тоба-Вэй. Дуройская культура принадлежит оставшимся на востоке Забайкалья сяньбийцам, позднее имевшим отношение к сложению бурхотуйской культуры IV–IX вв., связанной с шивейскими этносами.

Библиографический список

Дэвлет М.А. О происхождении минусинских ажурных поясных пластин // Скифо-сибирский звериный стиль в искусстве народов Евразии. М., 1976. С. 219–227.

References

Devlet M.A. *O proiskhozhdenii minusinskikh azhurnykh poyasnykh plastin* [About the origin of Minusinsk openwork belt plates]. *Skifo-sibirskii zverinyi stil' v iskusstve narodov Evrazii* [Scythian-Siberian animal style in the art of the peoples of Eurasia]. Moscow, 1976, pp. 219–227. (In Russian).

Дэвлет М.А. Сибирские поясные ажурные пластины II в. до н. э. – I в. н. э. Серия: Археология СССР. Свод археологических источников. Вып. Д 4–7. М., 1980. 67 с.

Ковычев Е.В. Некоторые вопросы этнической и культурной истории Восточного Забайкалья в конце I тыс. до н. э. – I тыс. н. э. // Известия Лаборатории древних технологий. 2006. № 1 (4). С. 242–258.

Кубарев В.Д., Журавлева А.Д. Керамическое производство хуннов Алтая // Палеоэкономика Сибири. Новосибирск: Наука, 1986. С. 101–119.

Кызласов Л.Р. О памятниках ранних гуннов // Древности Восточной Европы. М.: Наука, 1969. С. 115–124.

Мандельштам А.М. Новые данные о могильниках Бай-даг II и III // Археологические открытия 1967 года. М., 1968. С. 169–170.

Миняев С.С. Хуннские бронзы на Среднем Енисее // Древние культуры Евразийских степей. Л.: Наука, 1983. С. 101–103.

Руденко С.И. Культура хуннов и Ноинулинские курганы. М. – Л.: Изд-во Академии наук СССР, 1962. 206 с.

Савинов Д.Г. Минусинская провинция хунну (по материалам археологических исследований 1984–1989 гг.): монография. СПб.: СПбГУ, 2009. 226 с.

Стамбульник Э.У. Новые памятники гунно-сарматского времени в Туве (некоторые итоги работ) // Древние культуры Евразийских степей. Л.: Наука, 1983. С. 34–41.

Худяков Ю.С., Алкин С.В., Юй Су-Хуа. Сяньби и Южная Сибирь // Древности Алтая. Известия Лаборатории археологии: межвузовский сб. науч. тр. Т. 4. Горно-Алтайск: Изд-во ГАГУ, 1999. С. 163–169.

Otani I. Winged horse belt and galloping horse belt Northern Eurasia // Archaeological Bulletin, Kanazawa University. 2013. Vol. 34. P. 11–19.

Devlet M.A. *Sibirskie poyasnye azhurnye plastiny II v. do n. e. – I v. n. e. Seriya: Arkheologiya SSSR. Svod arkheologicheskikh istochnikov. Vyp. D 4–7* [Siberian belt openwork plates in II cen. BC – I cen. AC. Series: Archeology of the USSR. Corpus of archaeological sources]. Moscow, 1980, 67 p. (In Russian).

Kovychev E.V. Some questions of the ethnic and cultural history of Eastern Transbaikalia at the end of the first millennium BC – I millenium AC. *Izvestiya Laboratorii drevnikh tekhnologii* [Reports of the Laboratory of Ancient Technologies], 2006, no. 1 (4), pp. 242–258. (In Russian).

Kubarev V.D., Zhuravleva A.D. *Keramicheskoe proizvodstvo khunnov Altaya* [Ceramic production of the Altai Xiongnu]. *Paleoekonomika Sibiri* [Paleo-economics of Siberia]. Novosibirsk: Nauka Publ., 1986, pp. 101–119. (In Russian).

Kyzlasov L.R. *O pamyatnikakh rannikh gunnov* [On the sites of the early Xiongnu]. *Drevnosti Vostochnoi Evropy* [Antiquities of Eastern Europe]. Moscow: Nauka Publ., 1969, pp. 115–124. (In Russian).

Mandel'shtam A.M. *Novye dannye o mogil'nikakh Bai-dag II i III* [New data on the burials of Bai-Dag II and III]. *Arkheologicheskie otkrytiya 1967 goda* [Archaeological discoveries of 1967]. Moscow, 1968, pp. 169–170. (In Russian).

Minyaev S.S. *Khunnskie bronzy na Srednem Enisee* [Xiongnu Bronze on the Middle Yenisei]. *Drevnie kul'tury Evraziiskikh stepei* [Ancient cultures of the Eurasian steppes]. Leningrad: Nauka Publ., 1983, pp. 101–103. (In Russian).

Rudenko S.I. *Kul'tura khunnov i Noinulinskie kurgany* [Xiongnu culture and Noinulin kurgans]. Moscow – Leningrad: Izdatel'stvo Akademii nauk SSSR Publ., 1962, 206 p. (In Russian).

Savinov D.G. *Minusinskaya provintsiya khunnu (po materialam arkheologicheskikh issledovaniy 1984–1989 gg.)* [Minusinsk province of Xiongnu (based on archaeological research 1984–1989)]. Saint-Petersburg: St. Petersburg State University Publ., 2009, 226 p. (In Russian).

Stambul'nik E.U. *Novye pamyatniki gunno-sarmatskogo vremeni v Tuve (nekotorye itogi rabot)* [New cites of the Xiongnu-Sarmatian time in Tuva (some results of works)]. *Drevnie kul'tury Evraziiskikh stepei* [Ancient cultures of the Eurasian steppes]. Leningrad: Nauka Publ., 1983, pp. 34–41. (In Russian).

Khudyakov Yu.S., Alkin S.V., Yui Su-Khua. *Syan'bi i Yuzhnaya Sibir'* [Xianbi and Southern Siberia]. *Drevnosti Altaya. Izvestiya Laboratorii arkheologii* [Antiquities of Altai. Reports of the Laboratory of Archeology]. Vol. 4. Gorno-Altai: Gorno-Altai State University Publ., 1999, pp. 163–169. (In Russian).

Otani I. Winged horse belt and galloping horse belt Northern Eurasia. *Archaeological Bulletin, Kanazawa University*, 2013, vol. 34, pp. 11–19.

Критерии авторства

Коновалов П.Б., Базаров Б.А., Именокоев Н.В., Миягашев Д.А. выполнили исследовательскую работу, на основании полученных результатов провели обобщение, подготовили рукопись к печати, имеют на статью авторские права и несут полную ответственность за ее оригинальность.

Конфликт интересов

Авторы заявляют об отсутствии конфликта интересов.

Сведения об авторах

Коновалов Прокопий Батюрович,
доктор исторических наук, профессор, ведущий научный сотрудник,
e-mail: konpb@yandex.ru
Базаров Биликто Александрович,
научный сотрудник,
e-mail: biliktobazarov@yandex.ru
Именокоев Николай Владимирович,
научный сотрудник,
e-mail: yni@mail.ru
Миягашев Денис Алексеевич,
кандидат исторических наук, научный сотрудник,
e-mail: silker10@yandex.ru

Attribution criteria

Konovalev P.B., Bazarov B.A., Imenokhoev N.V., Miyagashev D.A. made the research work, on the basis of the results conducted a compilation, prepared the manuscript for publication, they own the copyright on this article and solely responsible for its originality.

Conflict of interest

The authors declare no conflict of interest.

Information about the authors

Prokopiĭ V. Konovalev,
Dr. Sci. (History), professor, senior researcher,
e-mail: konpb@yandex.ru
Bilikto A. Bazarov,
Scientific researcher,
e-mail: biliktobazarov@yandex.ru
Nikolay V. Imenokhoev,
Scientific researcher,
e-mail: yni@mail.ru
Denis A. Miyagashev,
Cand. Sci., (History) scientific researcher,
e-mail: silker10@yandex.ru