

Оригинальная статья / Original article

УДК 902/904

DOI: <http://dx.doi.org/10.21285/2415-8739-2018-4-78-102>

ШИВЭЙСКОЕ ГОРОДИЩЕ ПРОЕЗЖАЯ 1 НА РЕКЕ ШИЛКЕ

© Е.В. Ковычев^{a,c}, А.В. Харинский^b, Н.Н. Крадин^{c,d}

^a Забайкальский государственный университет

672039, Российская Федерация, г. Чита, ул. Александрo-Заводская, 30

^b Иркутский национальный исследовательский технический университет

664074, Российская Федерация, г. Иркутск, ул. Лермонтова, 83

^c Институт истории, археологии и этнографии народов Дальнего Востока Дальневосточного отделения Российской академии наук

690001, Российская Федерация, г. Владивосток, ул. Пушкинская, 89

^d Институт монголоведения, буддологии и тибетологии СО РАН

690047, Российская Федерация, г. Улан-Удэ, ул. Сахьяновой, 6

Аннотация: Городище Проезжая 1 располагается на правом берегу р. Шилка, в Сретенском районе Забайкальского края. Вместе с другими городищами, находящимися в средней части долины Шилки, оно образует группу памятников, датирующихся X–XII вв. Их население вело комплексное хозяйство, включавшее охоту, собирательство, животноводство и земледелие. Часть городищ и незащищенных поселений локализуется на речных террасах или террасовидных склонах, спускающихся к реке, другая их часть располагается на высоких скалистых утесах, где легче было защищаться в случае нападения противника. С наиболее доступных направлений городища защищены несколькими рядами валов и рвов. Внутри защищенной территории фиксируются остатки жилищ – ям четырехугольной формы размером от 4×4 м до 9×12 м. Над ямой сооружался деревянный каркас, который сверху перекрывался корой и дерном. Внутри жилищ отмечены очаги, ямы-хранилища, захоронения собак, кости животных, керамические сосуды и другие находки. Невзирая на некоторое сходство керамических сосудов Проезжей 1 с посудой амурских мохэ, следует отметить, что они обладают целым рядом отличий. Одно из них заключается в том, что шилкинская посуда вытянута по вертикали, а не приземистая, как у мохэ. Основываясь на данных письменных источников, можно предположить, что городища в бассейне р. Шилки сооружались шивэйцами и их потомками шуй-дада. Оснований связывать данные городища с мохэ у авторов статьи нет.

Ключевые слова: Приамурье, Забайкалье, Шилка, Проезжая 1, городище, стратиграфия, планиграфия, жилища, мохэ, шивэй

Благодарности: Исследование выполнено при финансовой поддержке гранта Правительства Российской Федерации № 14. W03.31.0016 «Динамика народов и империй в истории Внутренней Азии».

Информация о статье: Дата поступления 10 октября 2018 г.; дата принятия к печати 12 ноября 2018 г.; дата онлайн-размещения 28 декабря 2018 г.

Для цитирования: Ковычев Е.В., Харинский А.В., Крадин Н.Н. Шивэйское городище Проезжая 1 на реке Шилке. *Известия Лаборатории древних технологий*. 2018;14(4):78–102. DOI: 10.21285/2415-8739-2018-4-78-102.

SHIWEI'S FORTRESS PROEZHZAYA 1 ON THE SHILKA RIVER

© Evgeniy V. Kovychev^{a,d}, Artur V. Kharinskii^b, Nikolai N. Kradin^{c,d}

^a Transbaikalian State University

30 Aleksandro-Zavodskaya Str., Chita 672039, Russian Federation

^b Irkutsk National Research Technical University

83 Lermontov Str., Irkutsk 664074, Russian Federation

^c Institute of History, Archaeology and Ethnology, Far-Eastern Branch of the Russian Academy of Sciences
89 Pushkinskaya Str., Vladivostok 690001, Russian Federation

^d Institute of Mongolian, Buddhist, and Tibetan Studies, Siberian Branch of the Russian Academy of Sciences
6 Sakhyanovoy Str., Ulan-Ude 664047, Russian Federation

Abstract: The fortress Proezhaya 1 is located on the right river bank Shilka, in the Sretensk district of Zabaykalsky Krai. Together with other fortresses which are located in a middle part of the valley of Shilka it forms group of the monuments which are dated the 10–12th centuries. Their population conducted the complex economy including hunting, collecting, animal breeding and agriculture. The part of fortresses and unprotected settlements are localized on the river terraces or terrace-shaped slopes which are going down to the river, other their part is located on high rocky rocks where it was easier to be protected in case of attack of the adversary. From the most available directions of the fortress are protected by several rows of shaft and ditches. In the protected territory the remains of dwellings – holes with a squared size from 4x4 m to 9x12 m are fixed. Over a hole the wooden framework was constructed which was blocked by bark and the turf from above. In dwellings the centers, holes storages, burials of dogs, bones of animals, ceramic vessels and other finds are noted. Despite of some similarity of ceramic vessels of Proezhaya 1 with crockery of Mohe people, it should be noted that they have a number of differences. One of them is that Shilka's crockery is extended down, but not stocky as Mohe had. Based on data of written sources, it is possible to assume that fortresses in the basin of the Shilka River were constructed by Shivei and their descendants of a Shuy-dada. Authors of the article have no bases to connect data of the fortress with Mohe.

Keywords: Amur river region, Transbaikalia, Shilka River, Proezhaya 1, fortress, stratigraphy, planigraphy, dwellings, Mohe, Shiwei

Acknowledgements: The study was carried out with the financial support of the grant of the Government of the Russian Federation No. 14. W03.31.0016 "The Dynamics of Peoples and Empires in the History of Inner Asia".

Article info: Received October 10, 2018; accepted for publication November 12, 2018; available online December 28, 2018.

For citation: Kovychev E.V., Kharinskii A.V., Kradin N.N. Shiwei's fortress Proezhaya 1 on the Shilka River. *Izvestija Laboratorii drevnih tehnologij = Journal of Ancient Technology Laboratory*. 2018;14(4):78–102. (In Russ.). DOI: 10.21285/2415-8739-2018-4-78-102.

В 2018 г. исполнилось 110 лет со дня рождения выдающегося советского ученого, историка и археолога, глубокого знатока монгольских, сибирских и дальневосточных народов – академика Алексея Павловича Окладникова. Комплексное изучение исторических, археологических и этнографических данных, а также непосредственное участие в исследовании многих древних и средневековых памятников Сибири, Дальнего Востока и Центральной Азии, позволили ему воссоздать общую картину исторического процесса на просторах этого обширного региона, что нашло отражение в большом количестве специальных работ и монографий.

Отдавая дань уважения этому замечательному человеку, в настоящей статье авторы хотели бы обратить внимание на исследования, проведенные под его руководством участниками Дальневосточной археологической экспедиции в 1954 г. Работы проводились в долинах Ингоды, Шилки, Амура и их

притоков, а полученные в ходе работ материалы использовались впоследствии как самим А.П. Окладниковым, так и другими учеными при реконструкции древней и средневековой истории Забайкалья, Приамурья и Дальнего Востока. После смерти ученого часть дневника экспедиции в виде отчета, подготовленного, по-видимому, в Полевой комитет Института археологии АН СССР, была опубликована одним из ее участников В.Е. Ларичевым (Окладников, Ларичев, 1999). Публикация имела небольшое предисловие, в котором был назван район исследований, обозначены цели и задачи экспедиции и перечислены основные участники работ. В конце отчета имелось заключение, подводившее итоги работ Амурского разведочного отряда Дальневосточной археологической экспедиции Института истории материальной культуры АН СССР. Отдельно это заключение было опубликовано А.П. Окладниковым в 1955 г. в тезисах докладов на сессии Отделения исторических наук, на

племне Института истории материальной культуры и сессии Ученого совета Института этнографии им. Н.Н. Миклухо-Маклая, посвященных итогам археологических и этнографических исследований 1954 г. (Окладников, 1955. С. 23–26). В то же время, в публикацию не вошли графические материалы по исследованным памятникам, маршрутная карта экспедиции, рисунки отдельных вещей и заметки, сделанные руководителем работ. Все эти данные хранились в отдельной папке с этикеткой «Полевой дневник А.П. Окладникова. Материал экспедиции 1954 г. (Верхний Амур)».

До середины 1960-х гг. данная папка хранилась в архиве А.П. Окладникова, но в 1968 г. он передал ее своему аспиранту И.И. Кириллову, который в то время работал над кандидатской диссертацией по каменному веку Забайкалья, а в 1973 г. – Е.В. Ковычеву для работы над кандидатской диссертацией по средневековым памятникам Восточного Забайкалья. В архиве Е.В. Ковычева эта папка хранится до сих пор. Просматривая материалы экспедиции в связи с подготовкой настоящей статьи по городищу Проезжая 1 (у А.П. Окладникова – «Кантога (Проезжая)», на котором проводились исследования в 1991, 2007, 2008 и 2014 г., авторы обратили внимание на то, что в тексте дневника, опубликованного в 1999 г., имеются разночтения с текстом, помещенным в папку. Это касается не только городища Проезжая 1, но и многих других памятников, упоминаемых в дневнике. В отдельных случаях эти разночтения не существенны, но зачастую они искажают первоначальную характеристику археологических объектов и по-другому объясняют места обнаружения находок. Следовательно, нельзя согласиться с мнением В.Е. Ларичева о том, что дневник экспедиции опубликован им «в том виде (без редакционных исправлений), в котором фиксировались сведения в поле, по ходу работ» (Окладников, Ларичев, 1999. С. 4). Этим критериям больше соответствует машинописный текст, хранящийся в папке экспедиции. Скорее всего, именно он был прямой перепечаткой рукописи дневника, а потому не имел предисловия и заключения. Поэтому, прежде чем рассматривать материалы, полученные нами в 1990-е – 2000-е гг. на городище Проезжая 1 (рис. 1), посчитали необ-

ходимым привести описание данного городища по варианту дневника, хранящегося в папке экспедиции за 1954 г., выделяя фрагменты, исправленные в публикации В.Е. Ларичева.

«2. ... VIII-54 г. Падь Кантога находится в 3-х км ниже Усть-Черной, на правом берегу Шилки. Иначе эту падь называют Проезжей. Около зарослей старицы, от которой сохранилось маленькое озеро, в 1 км от Кантога находится городище. В отличие от всех остальных городищ оно расположено не на возвышенности, а на широкой речной площадке второй надпойменной террасы, высотой около 4–6 м над уровнем Шилки. Эта терраса прорезана руслом старицы. Нет никакого сомнения в том, что эта старица, когда-то была основным руслом Шилки. Городище сильно пострадало от древних и современных размывов. В обрыве берега четко прослеживаются разрезы землянок, рвы и валы городища. Первоначально оно было, **вероятно**, (у Ларичева слова нет. – Е.К., А.Х., Н.К.) раза в два больше, чем его уцелевшая часть. Сейчас валы городища перерезают поперек останец террасы. Они расположены в восточной части городища: 3 канавы, 2 вала, а в ... **(см. чертежи** (у Ларичева после «вала» стоит точка – Е.К., А.Х., Н.К.). Замечательной чертой городища является наличие в нем посередине сильно оплывшего, а в некоторых местах перерезанного землянками вала (позднего времени). Замечательно и то, что в некоторых местах городища землянки перекрывают друг друга. Отсюда можно заключить, что на городище было, по крайней мере, два **строительных периода** (у Ларичева: «два периода его жизни» – Е.К., А.Х., Н.К.).

В результате расчистки **двух землянок** (у Ларичева: «обнажений двух землянок» – Е.К., А.Х., Н.К.) установлено, что их края почти отвесно обрывались. **Однако**, (у Ларичева слова нет – Е.К., А.Х., Н.К.) в самих землянках находилось очень мало костей и керамики, найдены кости лошади и свиньи. В насыпи вала оказался клык кабана. На дне землянок попадаются раковины беззубки. Ямы, надо полагать, содержались в чистоте, отбросы сбрасывались в определенные места. В таких **кучах отбросов** (у Ларичева: «кучах отбросов и в обрыве» – Е.К., А.Х., Н.К.) найдена богатая керамика Амурского типа с воротничком и ложно-текстильным

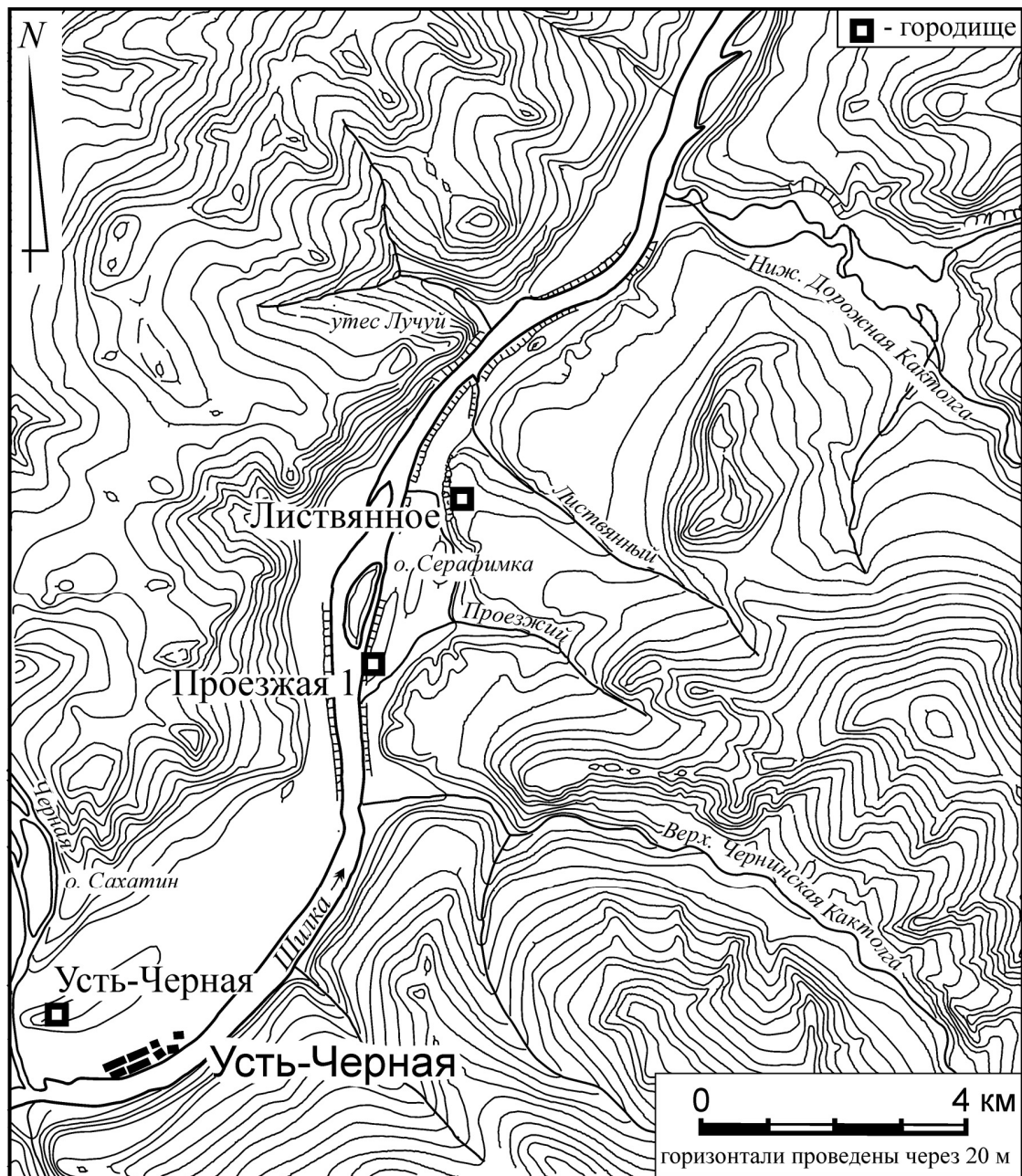


Рис. 1. Карта расположения городища Проезжая 1
 Fig. 1. Map of the location of the fortress Proezhaya 1

оттиском (у Ларичева: «оттисками» – Е.К., А.Х., Н.К.). Один черепок, обнаруженный в слое вала (у Ларичева: «только один из черепов (и тот был обнаружен в насыпи вала)» – Е.К., А.Х., Н.К.), оказался обломком тонкостенного сосуда (серого, с лощением) бохайско-чжурчженского времени. **Формы** (у Ларичева: «форма» – Е.К., А.Х., Н.К.) землянок прямоугольные, наиболее крупные **из них** (у Ларичева здесь стоит тире – Е.К., А.Х., Н.К.) 10×10 м, самые малые – 3×3 м; **имеются небольшие ямы, не-**

известного назначения. Всего насчитывается более 50 ям (может быть и около 1.. км) (фраза непонятна – авт.) (у Ларичева: «имеется более 50 небольших ям неизвестного назначения» – Е.К., А.Х., Н.К.) С. IX–X».

Данное описание, безусловно, нуждается в более подробной расшифровке, а в ряде случаев и в уточнениях. Однако в целом характеристика городища в пади Проезжая (Кантога) позволяла уже в то время составить достаточно полное представ-

ление о самом городище, особенностях его планировки (рис. 2), проведенных на нем работах и местах обнаружения различных артефактов (рис. 3). Главное, на что обратил внимание исследователь, заключалось в том, что в отличие от всех остальных

городищ, оно располагалось «не на возвышенности, а на широкой речной площадке второй надпойменной террасы». А.П. Окладников отмечает: «... замечательной чертой городища является наличие в нем посередине сильно оплывшего, а в

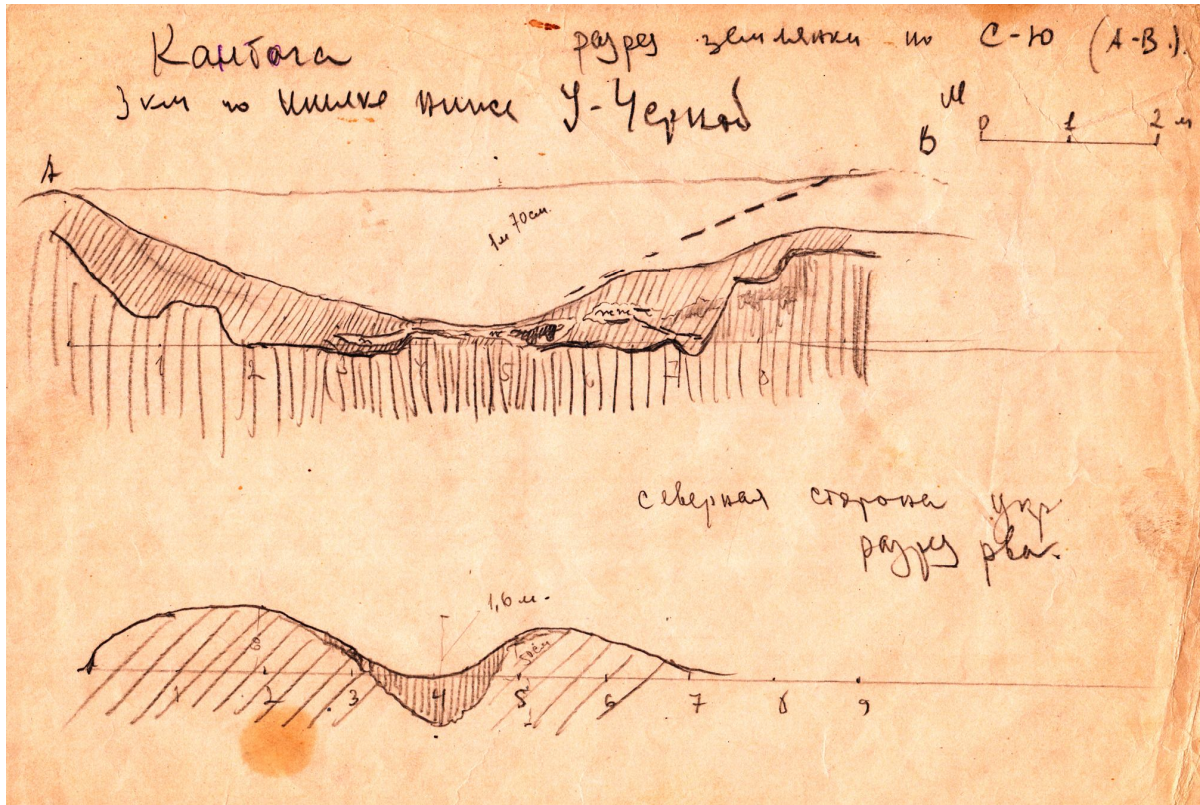


Рис. 2. Городище Кантога (Проезжая 1), разрез землянки и рва с северной стороны городища (полевые материалы А.П. Окладникова, 1954 г.)
 Fig. 2. Field materials of A.P. Okladnikova 1954. The fortress Cantoga (Proezhaya 1), section of the dugout and the ditch on the north side of the fortress

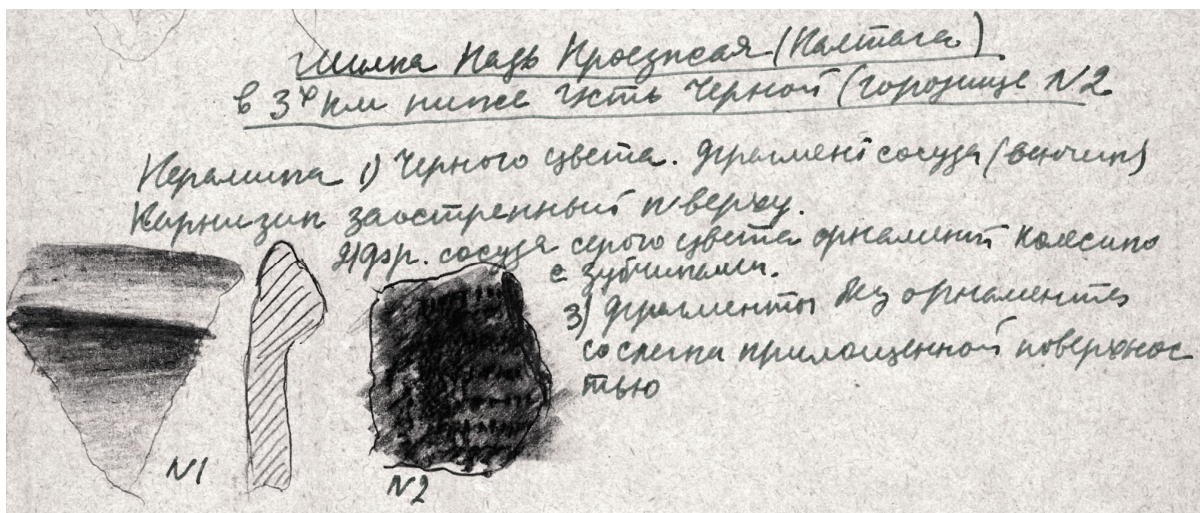


Рис. 3. Городище Кантога (Проезжая 1), фрагменты керамической посуды (полевые материалы А.П. Окладникова, 1954 г.)
 Fig. 3. Field materials of A.P. Okladnikova 1954. The fortress Cantoga (Proezhaya 1), fragments of ceramic dishes

некоторых местах перерезанного землянками вала (позднего времени)», а в виду того, что «... в некоторых местах городища землянки перекрывают друг друга... можно было заключить, что на городище было, по крайней мере, два строительных периода».

Расположение и структура городища Проезжая 1

Наши исследования на городище Проезжая 1, позволяют уточнить и существенно дополнить характеристику памятника, данную в 1954 г. А.П. Окладниковым. Отметим, что работы проводились сотрудниками Верхнеамурской археологической экспедиции Забайкальского государственного университета под руководством Е.В. Ковычева, при участии А.В. Харинского и Н.Н. Крадина и включали в себя планомерное изучение указанного объекта, его окрестностей и материалов, полученных в ходе исследований.

Городище расположено в 4,2 км к северо-востоку от с. Усть-Чёрная, Сретенского района Забайкальского края, на правом берегу р. Шилки, в 244 км от устья реки, по речным створам (см. рис. 1). Оно занимает южную оконечность второй надпойменной террасы, узкую и длинную по форме, высотой 6–9 м, вытянутую по линии юг – юго-запад – север – северо-восток вдоль берега р. Шилки. Терраса аллювиального происхождения,

сформирована водами р. Шилки и частично ручьем Проезжим, протекающим с восточной стороны от нее (рис. 4). Судя по обнажениям в обрывах, верхнюю часть террасы занимают мелкозернистые супеси темно-коричневого и желто-коричневого цвета, составляющие основу дернового и поддернового слоев. Ниже располагаются перемытые рекой крупнозернистые супеси, более светлого тона, чередующиеся с тонкими иловато-суглинистыми пластинчатыми прослойками. Они идут на всю глубину террасы и в нижней части смыкаются с крупными речными галечниками. Терраса отделена от массива гор поймой ручья Проезжего, которая когда-то была старицей реки. Пойма сильно заболочена, заполнена кочками, а в нижней части ее располагается небольшое озерцо. Ширина поймы колеблется от 45 м на юго-западе, до 70 м на северо-востоке. Терраса имеет длину более 1 100 м; ширина в северной части достигает 80 м; в южной части, в месте впадения ручья, около 3-х м. Городище, таким образом, имеет под треугольную форму и общая площадь его достигает 6 500 м².

Ручей Проезжий на выходе в долину р. Шилки в 750 м к востоку – северо-востоку от городища, разбивается на два потока и охватывает террасу с городищем с двух сторон. Один рукав его загибается к северу – в сторону скалистой сопки, на плоской вершине которой, располагается другое городище



Рис. 4. Городище Проезжая 1, снято с запада, июль 2007 г.
Fig. 4. The fortress Proezhaya 1, photo from the west, July 2007

– Листвянное (Проезжая 2), и затем впадает в р. Шилку. Второй рукав растекается по пойме к юго-западу. Здесь, в самом узком месте береговой террасы, в 32 м южнее первого наружного рва городища, часть ручья впадает в р. Шилку, а другая часть болотом уходит еще южнее, где в дождливую пору для него существует еще один сток – в 125 м от названного.

Площадь террасы поросла смешанным лесом, кустарниками и высокой травой, среди которых располагаются провалы жилищ – в основном квадратные, или почти квадратные, в плане (рис. 5). Однако, наряду с ними, имеются небольшие углубления округлых или овальных форм, относящиеся к числу хозяйственных ям. Края многих жилищ выходят к р. Шилке и в пойму ручья Проезжего, причем некоторые из них имеют явные следы разрушений, что указывает на воздействие реки и ручья на борта террасы. Особенно пострадали жилища, расположенные вдоль берега Шилки, которая уничтожила многие из них и разрушила площадь городища почти наполовину. Оставшаяся часть городища вытянута острым клином с севера – северо-востока на юг – юго-запад. Длина его – 198 м, ширина в северной части – 64 м, в южной (на уров-

не первого внешнего рва) – 8 м (рис. 6).

В северной части городище имеет три оборонительных рва, ориентированных по линии северо-запад – юго-восток, с невысокими (до 0,35 м) валами-насыпями между ними. Расстояние между насыпями (по их вершине) – 3,8–4 м. Нижняя часть рвов имеет закругленный профиль. Глубина рвов – 0,8–1 м. Рвы начинаются у обрыва террасы к р. Шилке, и с легким изгибом, параллельно друг другу, пересекают террасу в сторону ручья Проезжего. В месте выхода рвов в пойму ручья, концы их резко подогнуты к югу по линии террасы – особенно у третьего, внутреннего рва. На противоположном конце этого рва у кромки обрыва к р. Шилке располагается небольшой старый шурф, сделанный А.П. Окладниковым в 1954 г. Он прямоугольной формы, размерами 0,8×0,5 м.

В 12 м от обрыва к р. Шилке рвы пересекает узкая тропа (вход?), идущая вглубь городища. Ширина ее не более 0,7 м, глубина около 0,35 м, края размыты. Тропа хорошо фиксируется на уровне рвов, но постепенно теряется внутри городища. Вновь она появляется только в районе жилищ № 23 и 24, спускается в небольшое понижение перед жилищем № 3, проходит между жилищами № 10



Рис. 5. Городище Проезжая 1: землянки на краю обрыва к р. Шилка, снято с северо-востока, 2007 г.
 Fig. 5. The fortress Proezhaya 1: dugouts on the edge of the cliff to the Shilka river, photo from the northeast, 2007

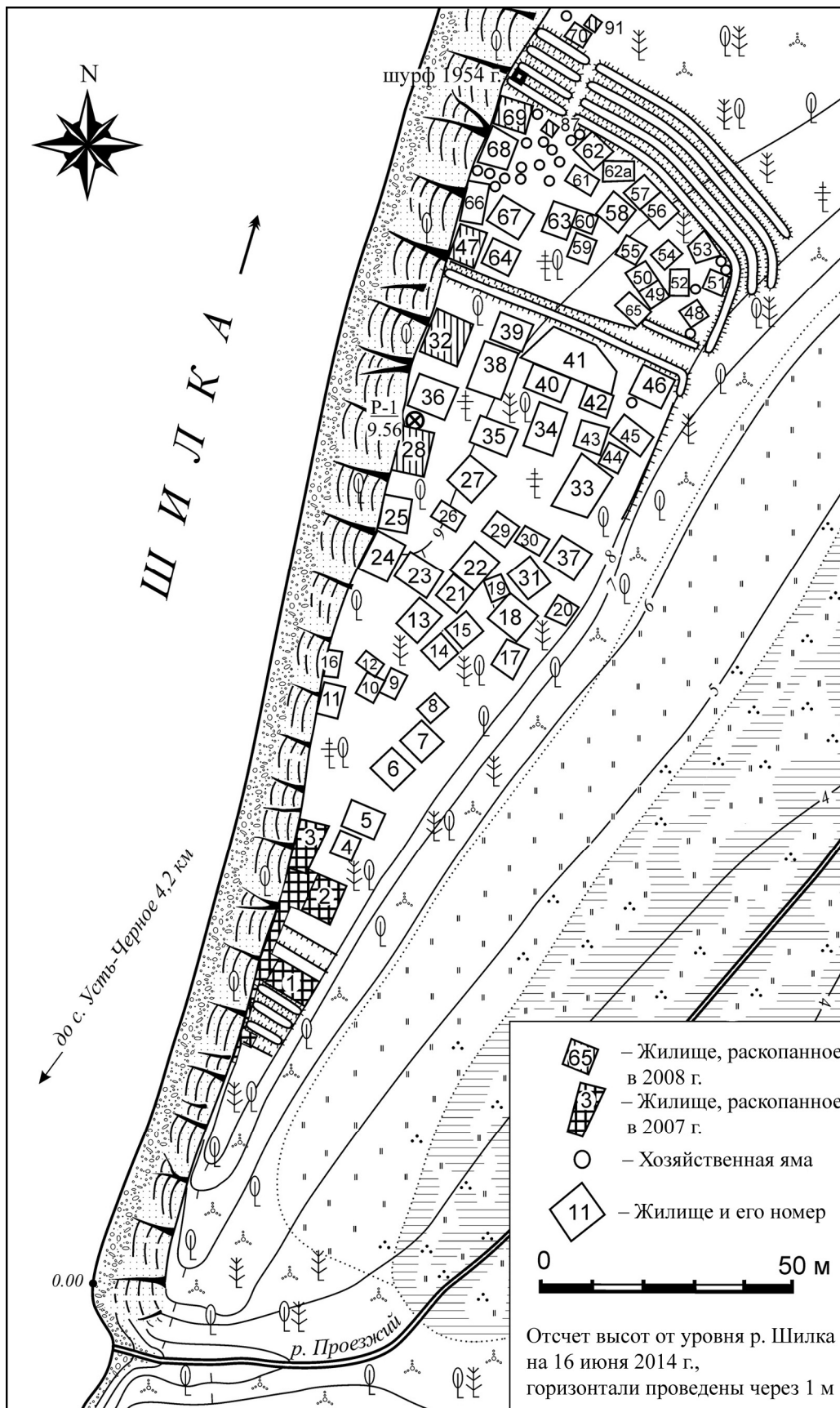


Рис.6. План городища Проезжая 1
Fig.6. Plan of the fortress Proezhaya 1

и 11, пересекает наискось жилище № 2 и по глубокому внутреннему рву выходит в пойму ручья Проезжего. Соблазнительно видеть в этой тропе часть натоптанной в древности дороги через городище.

В 37 м южнее третьего внутреннего рва террасу пересекает еще один ров – более прямой по сравнению с тремя другими. Ширина его 2,5–3 м, глубина 1 м. В 12 м от выхода в пойму ручья ров расширяется до 5 м, смыкаясь северным краем с жилищем № 65, а по обрыву террасы конец его резко загибается к югу. Наличие именно этого «сильно оплывшего» рва и было отмечено А.П. Окладниковым, у которого он почему-то превратился в «вал позднего времени» (см. выше). Данный ров явно отрезал группу небольших по размерам жилищ и округлых по форме хозяйственных ям от основной массы жилищ, более крупных по размерам, которые располагались к югу от рва. Такое расположение жилищ было отмечено еще А.П. Окладниковым, который указывал на «два строительных периода» в жизни городища.

В 63 м южнее указанного рва площадь городища имела небольшое понижение (глубиной до 0,8 м) по сравнению с остальной поверхностью террасы. Понижение наискосок пересекало всю террасу, но происхождение его не установлено. Ширина понижения достигала 25 м, края были неровными, но в нем также располагались жилища. Дальше терраса вновь выходила на уровень 8 м.

В 170 м к югу – юго-западу от северных рвов террасу пересекал еще один (самый глубокий на городище) ров. Он приходился на зауженную часть террасы. Длина его 6,8 м, ширина – 4 м и глубина – 2,5 м. За пределами этого рва с южной стороны выявлено одиночное жилище (№ 1) и небольшая хозяйственная яма. Западный край жилища был разрушен обрывом к р. Шилке, поэтому можно предполагать, что и другие жилища, располагавшиеся по соседству, могли быть также уничтожены береговым обрывом.

Южнее жилища № 1, располагалось еще 3 рва. Первый находился сразу же за указанным жилищем. Длина его 6,5 м, ширина – 1,8 м и глубина – 0,8 м. В 1,2 м от него располагался следующий ров. Он лишь частично пересекал террасу и заканчивался в 2,2 м от спуска в пойму ручья. Длина его 5 м, ши-

рина – 2,6 м и глубина – 1,1 м. Последний внешний ров располагался в 1,6 м от среднего рва. Он полностью пересекал террасу. Длина его 7,3 м, ширина – 3 м и глубина – 1,3 м. Валы насыпей между рвами были плохо выражены: они просели и оплыли по склонам рвов. Высота их не превышала 25–30 см. В 32 м южнее данного рва терраса выклинивалась до 3 м, и здесь ее разрезал ручей Проезжий.

Жилища на городище располагались неровными рядами, но наиболее последовательным было направление с юга на север, хотя смещения от данной линии в восточную сторону наблюдались повсеместно. Нумерация жилищ и хозяйственных ям была дана нами с юга на север, далее приводятся основные данные по этим объектам (табл. 1).

У южного края жилища № 1 была обнаружена хозяйственная яма (№ 1-а), располагавшаяся за пределами городища, на склоне террасы, спускающемся к ручью Проезжему. Яма округлой формы, диаметром 1,3 м, глубиной 1 м. Вскрытая нами во время работ, она подтвердила свое предназначение в качестве объекта для сбора мусора и бытовых отходов. Внутри ямы на разных глубинах были найдены 46 фрагментов керамики светло-коричневого цвета, без орнамента, два фрагмента венчика сосуда с отогнутым наружу округлым верхом и фрагмент стенки сосуда с наклепным валиком. Кроме керамики в яме найдены 6 фрагментов ожелезненных шлаков, 7 фрагментов раковин беззубки, 22 фрагмента костей животных (косули, свиньи, собаки), а также трубчатые кости птиц, куски бересты и угля.

Фрагменты костей животных, керамики и ракушечника повсеместно фиксировались также на дне рвов при стратиграфической зачистке стенок обрыва, выходящих к р. Шилке и в заполнении жилищ. Большое скопление створок раковин (до 200 экз.) разной степени сохранности было расчищено в насыпи второго вала южной группы укреплений. Фактически раковины были свалены в отдельную кучу за пределами городища и занимали площадь 2×1,2 м (рис. 7). Это свидетельствовало о том, что раковины беззубки составляли заметную часть в рационе питания жителей городища. При исследовании таких же хозяйственных, а по сути

Таблица 1

Размеры искусственных углублений (жилищ и хозяйственных ям) на городище Проезжая 1

Table 1

Dimensions of artificial recesses (dwellings and household pits) on the settlement of Proezzhaya 1

Вид искусственного углубления	Номер	Длина, м	Ширина, м	Глубина в центре, м	Другие сведения
Жилища (квадратные и прямоугольные углубления)	1	5,5	4,0	1,1	Западный край разрушен берегом реки. У восточного края находится хозяйственная яма № 1-а. Раскопано
	2	7,3	6,1	1,1	Жилище имеет скругленные углы. Юго-восточный край разрушен склоном ручья Проезжего. У юго-западного края остатки хозяйственной ямы (?). Раскопано
	3	–	–	0,35	Условно за жилище принято понижение в сторону обрыва к р. Шилке. Возможно, это восточный край уничтоженного или раскопанного А.П. Окладниковым жилища (?). Раскопано
	4	8,0	6,0	1,2	–
	5	5,0	4,0	1,2	–
	6	8,0	8,0	1,3	–
	7	8,0	6,0	1,1	–
	8	5,0	4,0	1,0	–
	9	7,0	7,0	1,2	Юго-западный угол жилища налегает на восточную сторону жилища № 10
	10	8,0	6,0	0,8	Восточная сторона жилища соприкасается с юго-западным углом жилища № 9
	11	6,0	6,0	1,2	Западный край подрезан обрывом к р. Шилке
	12	4,0	4,0	0,4	Юго-восточный угол жилища налегает на северный край жилища № 10
	13	9,0	8,0	1,2	–
	14	8,0	8,0	1,1	–
	15	7,0	6,0	0,8	–
	16	4,0	3,0	8,0	Восточный край подрезан обрывом к р. Шилке
	17	7,0	6,0	6,0	Восточный край выходит на склон к ручью Проезжему
	18	9,0	8,0	1,0	Северный угол налегает на южную сторону жилища № 19
	19	5,0	5,0	1,0	Северо-западный угол налегает на юго-восточную сторону жилища № 22
	20	8,0	5,0	1,1	Юго-восточная сторона подрезана склоном к ручью
	21	8,0	8,0	0,9	Северо-восточная сторона налегает на юго-западную сторону жилища № 22
	22	5,0	4,0	0,5	Юго-западная сторона налегает на северо-восточную сторону жилища № 21
	23	10,0	8,0	0,9	–
	24	12,0	9,0	1,7	Западная часть частично срезана обрывом к р. Шилке
	25	8,0	6,0	1,5	Западная часть частично срезана обрывом к р. Шилке
	26	7,0	6,0	0,7	–
	27	9,0	9,0	1,0	–
	28	10,0	9,0	1,4	Западная часть подрезана обрывом к р. Шилке. Раскопано
	29	9,0	7,0	1,0	–
	30	6,0	6,0	1,1	–
	31	7,0	6,0	0,9	–
	32	7,0	6,0	0,8	Западный край подрезан обрывом к р. Шилке. Раскопано
	33	8,0	8,0	1,2	Северо-восточная сторона разрушена старым перекопом

34	8,0	8,0	0,5	–
35	8,0	6,0	1,0	–
36	11,0	9,0	1,6	Юго-западный угол подрезан обрывом к р. Шилке
37	10,0	9,0	1,5	–
38	9,0	9,0	1,0	–
39	9,0	6,0	0,5	–
40	6,0	4,0	0,4	Северо-восточная сторона налегает на юго-западную сторону жилища № 41
41	12,0	10,0	1,7	Самое крупное на городище. Юго-западная сторона налегает на северо-восточные стороны жилищ № 40 и 42. Границы жилища не четкие. В центре жилища имеется шурф А.П. Окладникова (?) размерами 1×1 м
42	5,0	5,0	1,1	Северо-восточная сторона налегает на юго-западную сторону жилища № 41
43	6,0	6,0	1,0	Юго-восточный угол налегает на северо-западную сторону жилища № 44
44	6,0	4,0	0,5	Северо-западная сторона налегает на юго-восточный угол жилища № 43
45	8,0	7,0	1,3	Восточный край подрезан склоном ручья. Соприкасается сторонами с жилищами № 43 и 44
46	10,0	10,0	1,5	Северо-восточная сторона упирается в угол промежуточного вала городища; восточная сторона выходит к обрыву ручья Проезжего
47	7,0	6,0	1,0	С востока в жилище упирается конец короткого внутреннего рва
48	7,0	7,0	1,0	У южного угла располагается небольшая хозяйственная яма округлой формы размерами около 1 м (№ 48-а)
49	5,0	5,0	1,0	Северо-западная сторона налегает на юго-восточную сторону жилища № 50. В месте соединения просматривается небольшой ровик глубиной 0,3 м
50	6,0	4,0	0,6	Юго-восточный угол налагается на жилище № 49 и соединен с ним небольшим ровиком
51	6,0	5,0	1,3	Восточная сторона соприкасается с внутренним валом северной группы рвов. Жилище окружают три хозяйственные ямы (№ 71, 72, 73)
52	7,0	6,0	0,8	–
53	7,0	6,0	1,1	Северо-восточная сторона соприкасается с внутренним валом северной группы рвов
54	8,0	6,0	1,4	–
55	6,0	5,0	1,2	–
56	7,0	6,0	1,2	Северо-западной стороной соприкасается с юго-западной стороной жилища № 57, а северо-восточной – с внутренним валом северной группы рвов
57	6,0	6,0	1,2	Юго-восточная сторона соприкасается с северо-западной стороной жилища № 56, а северо-восточной – с внутренним валом северной группы рвов
58	9,0	8,0	1,2	–
59	5,0	5,0	0,8	–
60	4,0	4,0	0,8	Северо-западной стороной соприкасается с юго-восточной стороной жилища № 63
61	7,0	7,0	1,1	–
62	7,0	6,0	1,3	–
63	7,0	7,0	1,0	Юго-восточной стороной соприкасается с северо-западной стороной жилища № 60

	64	6,0	4,0	0,7	–
	65	5,0	5,0	1,5	Западный край разрушен обрывом к р. Шилке. У восточного края находился очаг с камнями. Раскопано
	66	8,0	7,0	1,7	Западный край разрушен обрывом к р. Шилке
	67	8,0	7,0	1,4	–
	68	8,0	8,0	1,4	Западный край разрушен обрывом к р. Шилке
	69	8,0	7,0	1,2	Западный край разрушен обрывом к р. Шилке, восточный прилегает к внутреннему валу в северной группе рвов. Раскопано
	70	3,0	3,0	0,3	Расположено с внешней стороны северной группы рвов, в 6 м от обрыва к р. Шилке. Контуры жилища просматриваются слабо. Определено визуально. Возможно, является хозяйственной ямой
Круглые и овальные углубления (хозяйственные ямы)	71–72	1,0	1,0	0,2	Расположены в северной части городища, вблизи группы рвов рядом с жилищами № 51 и 53
	73–77	1,0	1,0	0,2	Расположены в линию рядом с жилищами № 61, 62 и 63
	78–81	1,5	1,5	0,3	Располагаются группой между жилищами № 66, 67 и 68, рядом с краем обрыва к р. Шилке
	82–89	1,0	1,0	0,2	Располагаются двумя линиями вдоль жилищ № 68 и 69. Заканчиваются у линии рвов
	90–91	1,0	1,0	0,25	Расположены с внешней стороны северной группы рвов, у северо-западного и северо-восточного углов жилища № 70. Раскопана яма № 91



Рис. 7. Городище Проезжая 1, створки раковин в насыпи второго вала южной группы укреплений, снято с юга, 2007 г.

Fig. 7. The fortress Proezhaya 1, sinks in the mound of the second bank of the southern group of fortifications, photo from the south, 2007

мусорных ям, в северной части городища, где эти ямы были сосредоточены в большом количестве, повсеместно встречались кости рыб, животных, птиц, береста, фрагменты раковин и даже поделки из кости и металла. Видимо, здесь располагались основные мусоросборники, куда стаскивался ненужный хлам. На это обратил внимание еще А.П. Окладников, отметивший, что сами жилища «содержались в чистоте, отбросы сбрасывались в определенные места» (Окладников, 1955. С. 13).

Возможно, такой специфичной планировке отвечало и наличие внутренних рвов на площади городища. Уже отметилось, что они отчленяют основную массу больших жилищ от малых, а это может быть или хронологическим показателем, или свидетельством социального неравенства, когда рядовые жители городища вынуждены были селиться ближе к окраинам. Проведенные нами на городище раскопки семи жилищ и пяти ям отчасти подтверждают это предположение, хотя данный вывод нуждается в дальнейшем обосновании.

Материалы раскопок городища 2007 и 2008 г.

В юго-западной части городища по кромке берегового обрыва была сделана вертикальная стратиграфическая подчистка общей длиной 25 м. Она связала между собой три южных рва и вала, глубокий внутренний ров, три крайних жилища (№ 1, 2, 3) и пространство между ними. Подчистка позволила уточнить структуру верхних покровных отложений, а также характер расположения культурных слоев. Кроме этого, стенки террасы подчищались в центральной и северной частях городища: в районе промежуточного рва и в местах выхода жилищ к р. Шилке (№ 3, 28, 32, 47, 69). Все они показали, что на городище выделяются два блока отложений, связанных с генезисом террасы.

Первый из них, как уже отмечалось, представлен темно-коричневой и светло-коричневой супесью с включениями разнозернистого песка, корней травы и деревьев. Он разбивается на два уровня: дерновый и поддерновый. Дерн состоит из темной прогумуссированной супеси толщиной от 7 до 10 см, насыщенной после лесных пожаров обгоревшими фрагментами дерева и угля. На не потревоженных городищем участках террасы дерновый

слой равномерно переходит в поддерновую среднезернистую супесь желто-коричневого цвета, заканчивающуюся на глубине 25–30 см. Ниже выделяется плотная, темно-коричневая прослойка толщиной 5–10 см с обильными включениями золы и угля. В местах расположения рвов и жилищ эта прослойка увеличивается до 15 см и почти всегда разрезается рвами (рис. 8). Она является первым культурным слоем городища.

В южной части городища в указанной прослойке на склоне первого внешнего рва были найдены однолезвийный железный нож с черешком и обломанным кончиком и фрагмент бронзовой гривны, изготовленной из толстой (0,5 см) литой проволоки с кольцом на конце. Дно каждого из южных рвов оказывалось ниже уровня данной прослойки, и только третий внешний ров не достигал его. Глубина рва от поверхности (без учета насыпи вала) – не превышала 0,2 м, с учетом вала – 0,8 м. Насыпные валы располагались по обе стороны рвов, состояли из мешаной земли, и границы их хорошо просматривались в разрезах обрыва. Высота валов 0,5–0,7 м. На дне внутреннего рва и первого внешнего рва фиксировались углисто-золевые пятна, но они, по-видимому, были оставлены в позднее время рыбаками или охотниками.

Под первым культурным слоем располагалась более рыхлая по структуре светло-коричневая супесь, шедшая почти на всю глубину террасы. Она составляла основу второго блока, причем на глубине супесь плавно переходила в перемытый рекой крупнозернистый песок, расчлененный прослойками светлых и темных иловатых суглинков пластинчатого типа. В нижней части супесь смыкалась с крупным речным галечником. В этом блоке на глубине 45–50 см был выделен второй культурный слой городища толщиной 8–12 см также темно-коричневого цвета, насыщенный углем и обгоревшими фрагментами дерева. Местами слой определялся достаточно четко, а местами расслаивался и осветлялся. Однако в целом наши работы подтверждали предположение А.П. Окладникова о «двух строительных периодах» на городище (или «двух периодах жизни»). Можно предположить, что первоначально приоритет отдавался большим и глубоким жилищам – фактически, землянкам, а

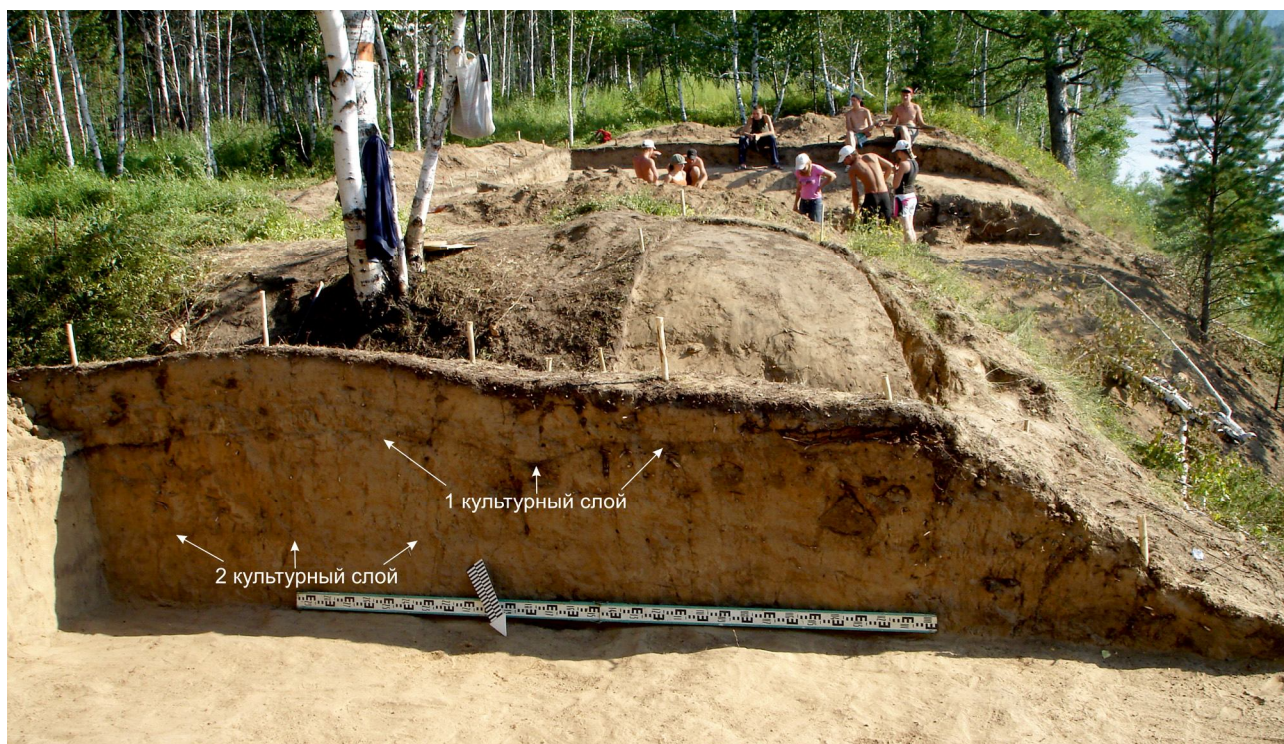


Рис. 8. Городище Проезжая 1, стратиграфический разрез южной стенки землянки № 47, на заднем плане раскопки землянки № 32, снято с северо-востока, 2008 г.

Fig. 8. The fortress Proezhaya 1: stratigraphic section of the southern wall of the dwelling no. 47, In the background the excavation of the dwelling no. 32 (photo from the north-east, 2008)

позднее наряду с ними стали возводиться и более легкие сооружения в виде чумов, слегка заглубленных в землю. Часть из них могла занимать старые котлованы жилищ, а часть сооружалась на новых местах – в северной и южной частях городища, за пределами внутренних рвов. Поэтому края жилищ (что было отмечено еще А.П. Окладниковым) часто налегали друг на друга. Впрочем, окончательный ответ на поставленный вопрос можно будет дать только после дальнейших, планомерных исследований данного городища.

Не вдаваясь в детальную характеристику вещевого комплекса, происходящего с городища Проезжая 1, отметим, что в культурных слоях памятника были найдены кости козы, собаки, изюбря, медведя, кабана, лисицы, лошади, коровы, овцы (определения сделаны профессором отделения антропологии Университета Альберта (Канада) Р. Лозей и лектором антропологии Университета Британской Колумбии – Оканаган Т. Номоконовой), кости птиц и рыб, фрагменты речных раковин. Анализ стабильных изотопов $\delta^{13}\text{C}$ и $\delta^{15}\text{N}$, полученных

из костей животных, позволил сделать предварительные выводы об их диете (Fleming, Losey, Notookopova, Garvie-Lok, Kharinskii, Kovychiev, 2018). Среди находок, обнаруженных на городище, встречаются тигли, льячки, куски шлаков, точильные бруски и многочисленные фрагменты керамики, из которых удалось склеить десять археологически целых сосудов. В жилищах и вне их обнаружены астрагалы и бабки ног животных (в том числе с подрезами и насечками), различные украшения (включая бронзовые бляшки-накладки), железные гвозди, ножи, наконечники стрел, изделия из бересты (в том числе, берестяная сумочка с игральными астрагалами) и фрагмент бронзовой гривны. Кроме этого, найдены крупные и средние по размерам каменные плиты, подквадратной или прямоугольной формы, использовавшиеся в качестве наковаленок или подставок под крупные сосуды.

Особо нужно выделить жилища № 28 (рис. 9) и 32 (рис. 10), в которых сохранилось большое количество жердей, деревянных плах и досок, служивших основой для обкладки стен, каркасов

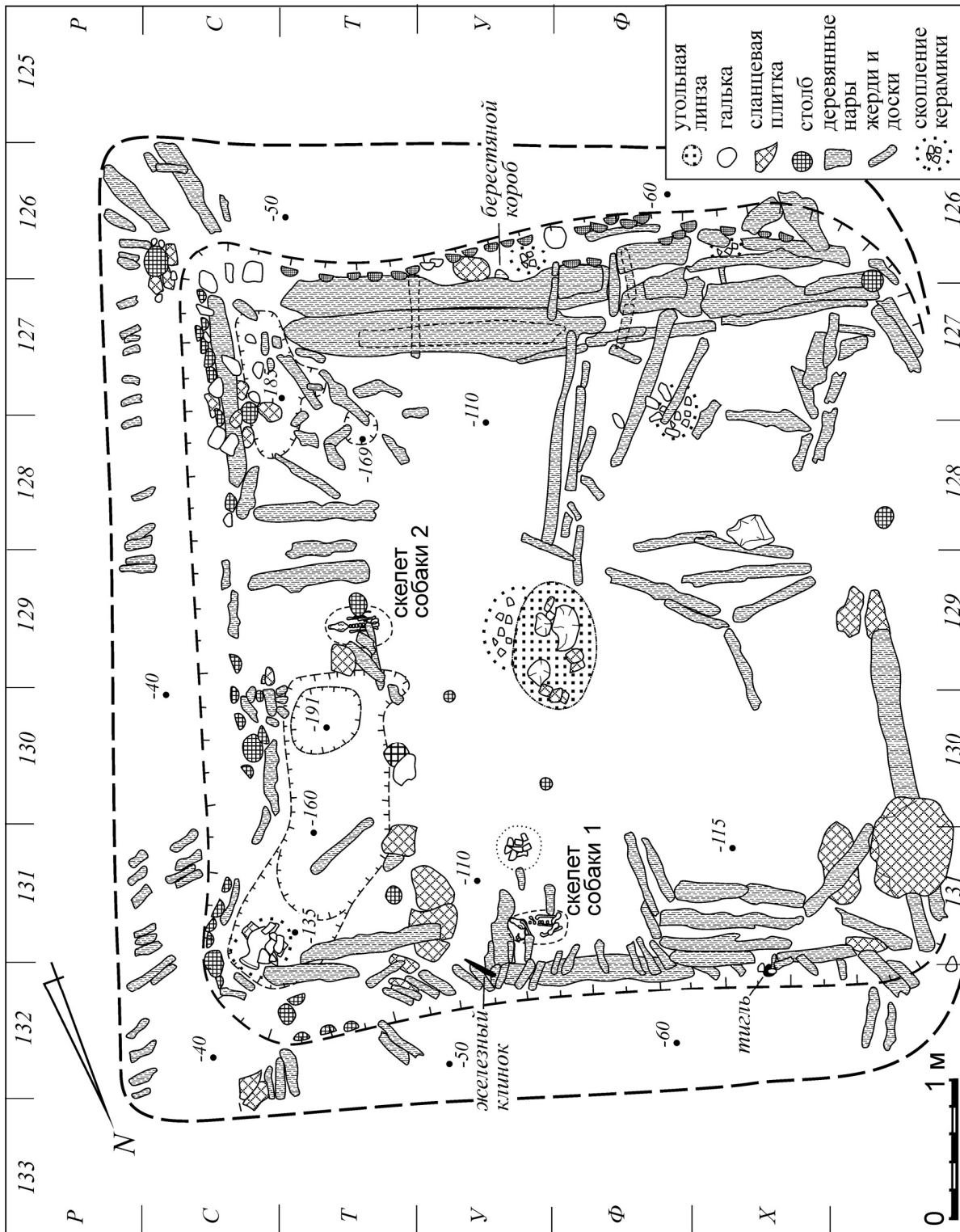


Рис. 10. Городище Проезжая 1, план жилища № 32
 Fig. 10. The fortress Proezhaya 1, plan of the dwelling no. 32

крыш и лежанок внутри жилищ. В них были раскрыты очажные комплексы, места для хранения запасов продовольствия, включая ямы-кладовки, обложенные по бокам берестой и досками и перекрытые сверху деревянными крышками. На полу этих жилищ обнаружены ритуальные захоронения трех молодых собак 6–10 месячного возраста, весом 14, 16 и 19 кг (Losey, Osipov, Sivakumaran, Nomokonova, Kovychев, Diatchina, 2014. Table 1, 6). Собаки располагались в разных позах, лапы их были подтянуты к животу, морды вытянуты к востоку. В жилище № 28 с двух сторон от черепа собаки располагались раковины беззубки, а спереди от него находился железный наконечник стрелы и шило (рис. 11). Можно предположить, что умерщвленные собаки были оставлены в жилищах преднамеренно, они должны были «охранять» жилища от чужаков. Удивление вызывает лишь тот факт, что собаки были убиты молодыми, еще не достигшими зрелости, а у их скелетов отсутствовали отдельные кости, которые, возможно, были съедены в ритуальных целях (Losey, Nomokonova, Fleming, Kharinskii, Kovychев, Konstantinov, Diatchina, Sablin, Iaroslavl'tseva, 2018. P. 64).

slavtseva, 2018. P. 64).

По собакам, а также по серии костей парнокопытных животных (коровы, козы или овцы) были получены радиоуглеродные даты, определившие возраст этих жилищ, а в целом, очевидно, и один из периодов существования самого городища. С учетом калибровки дат он определяется в границах от 894 до 1162 г. (at 2 sigma) (табл. 2) (Losey, Osipov, Sivakumaran, Nomokonova, Kovychев, Diatchina, 2014. Table 1; Fleming, Losey, Nomokonova, Garvie-Lok, Kharinskii, Kovychев, 2018. P. 47).

Данная датировка представляет особый интерес, поскольку в лясское время термин «шивэй» постепенно выходит из употребления и начинает заменяться другим этнонимом – «мэнгу» (монголы), который восходят к этнониму «мэньву шивэй» (Таскин, 1984. С. 139; Крадин, Скрынникова, 2006. С. 136–140). При этом нужно помнить, что народы, которых китайцы называли шивэйцами, занимались комплексным хозяйством – они были знакомы с земледелием, но при этом разводили крупный рогатый скот, свиней и лошадей (их таежные земли были плохо приспособлены для овцеводст-



Рис. 11. Городище Проезжая 1, жилище № 28, захоронение собаки
 Fig. 11. The fortress Proezhaya 1, the dwelling no. 28, burial of a dog

Радиоуглеродные даты с городища Проезжая 1

Radiocarbon dates from the settlement Proyezzhaya 1

Номер	Материал (кости животного)	Контекст	$\delta^{13}C\text{‰}$	14C age	Cal. Age AD (2 sigma)
Уа-44,177	Собака	Захоронение собаки, жилище № 28	-21,3	1 077 ± 30	894 CE to 1019
Уа-44,179	Собака	Захоронение собаки 1, жилище № 32	-21,0	1 038 ± 30	901 CE to 1034
Уа-44,180	Собака	Захоронение собаки 2, жилище № 32	-20,2	993 ± 30	987 CE to 1153
Уа-44,178	Парнокопытное	Квадрат 104С, жилище № 28	-19,7	934 ± 30	1026 CE to 1162
Уа-44,181	Крупный рогатый скот	Квадрат 132С, жилище № 32	-21,9	943 ± 30	1026 CE to 1158
Уа-44,182	Мелкий рогатый скот	Квадрат 126У, жилище № 32	-22,7	976 ± 30	999 CE to 1155

ва). В летописях упоминаются землянки и чумы, городища и поселения (Таскин 1984. С. 135–140).

Как известно, часть шивэйцев-монголов ушла в степи, и это послужило началом монгольского этногенеза (Кычанов, 1980). Для нашей работы более важна другая группа, которая известна под именем «шуй-дада» (речные татары). Интересные данные о данной группе приводятся в трактате Плано Карпини: «Есть некая земля среди стран Востока, о которой сказано выше и которая именуется Монгал. Эта земля имела некогда четыре народа: один назывался Йека-Монгал, то есть великие Монгалы, второй назывался Су-Монгал, то есть водяные Монгалы, сами же себя они именовали Татарами от некоей реки, которая течет чрез их страну и называется Татар; третий народ назвался Меркит, четвертый – Мекрит. Все эти народы имели одну форму лиц и один язык, хотя между собою они разделялись по областям и государям» (Путешествия в восточные страны Плано Карпини и Рубрука, 1957. С. 37). Данная информация вполне соответствует сведениям, приводимым Г. Рубруком: «Но все же там жили народы по имени Су-Моал, то есть Моалы вод, ибо Су значит вода. Они живут рыбной ловлей и охотой, не имея никаких стад, ни крупных, ни мелких» (Там же. С. 154). Важно напомнить, что Дж. Плано Карпини и Г. Рубрук были современниками происходящих процессов и этим сведениям их информаторов вполне можно доверять. Тем более что расселение на указанных территориях шуй-дада в юаньское время подтвержда-

ется сведениями из раздела о географическом описании в «Юань ши» (Мелихов 1977. С. 79).

Получается, что с момента начала этногенеза монголов в среднем течении Шилки фиксируется концентрация укрепленных городищ, причем в прямой видимости друг от друга, на высоких скалистых утесах, труднодоступных для врага в любое время года. Не исключено, что городища выполняли роль своеобразного заслона или защитного рубежа для большого числа рядовых поселений, расположенных, как правило, в низменной части, на береговых террасах р. Шилки и ее притоков. Необходимо только тщательное обследование данной территории, чтобы подтвердить это предположение. Городища были хорошо укреплены, имели защитные рвы и валы, и располагались на специально подобранных утесах, откуда открывался широкий контролируемый обзор поймы р. Шилки в западном, юго-западном и северо-западном направлениях (Алкин, Васильев, Колосов, Нестеренко, 2006; Алкин, Нестеренко, Васильев, Колосов, 2007; Ковычев, 2009. С. 173; Алкин, 2012; Ковычев, 2012. С. 41). Такой сектор обзора бросается в глаза уже при первом знакомстве с городищами, поскольку с противоположной стороны почти все утесы имеют закрытые пологие выходы, заросшие лесом.

На одном из Шилкинских городищ, расположенном в устье р. Чёрная, в течение нескольких лет проводили раскопки сотрудники Благовещенского отряда Института археологии и этнографии СО РАН

и Забайкальского краевого краеведческого музея им. А.К. Кузнецова под руководством С.В. Алкина. Фортификационная система городища состоит из двойного рва с тремя валами, которые защищают его с восточной, северной и западной сторон. С юга городище заканчивается крутым склоном, труднодоступным для восхождения. Для отвода излишков воды с территории городища в средней части северного участка фортификации сохранились следы дренажной системы. На вершине среднего вала зафиксирован ряд парных вертикальных стоек из листовенничных жердей – вероятно, остатки плетня. Следы деревянного тына обнаружены во внутреннем рве. Они представлены остатками листовенничных и березовых плах, плотно расположенных друг к другу в одну линию (Алкин, Нестеренко, Колосов, Мороз, 2008; Алкин, Нестеренко, 2009). В жилищах Усть-Чернинского городища найдены семена гречихи, проса и мари белой (Алкин, Ахметов, 2013; Алкин, Сергушева, 2013; Сергушева, 2013). Полученные по Усть-Чернинскому городищу даты – 890 ± 30 л. н. и 985 ± 40 л. н. (Алкин, Нестеренко, Колосов, 2011) свидетельствует о его синхронном существовании с городищем Проезжая 1.

Судя по дневнику А.П. Окладникова, за пределами указанной зоны в нижнем течении р. Шилки и в верхнем течении р. Амура на протяжении почти 850 км, вплоть до с. Корсаково (до 155-го км амурских створов), подобных городищ укрепленного типа нет. Отмечено только одно поселение, располагавшееся небольшим валом, в долинной части р. Шилки ниже с. Аникино и два таких же долинных поселения, обнесенные валом, в районе с. Албазино и на небольшом безымянном (?) террасовидном уступе 520-го км амурских створов. Однако здесь уже встречается керамика чжурчженского и более позднего времени (Окладников, Ларичев, 1999. С. 16, 21, 22). Поэтому Городище Проезжая 1, безусловно, входит в круг фортификационных сооружений Шилкинского «укрепленного района», занимая в нем почти центральное положение. С одной стороны это позволяло ему успешно конкурировать с другими городищами (почему на нем и выделяются «два периода жизни»), а с другой стороны – жителям городища пришлось выстраивать сложную систему искусственной за-

щиты в виде тройного ряда рвов и валов по краям террасы и двух глубоких рвов в центральной части, сочетая все это с естественными природными преградами (обрыв к полноводной р. Шилке, труднопроходимая тайга, заболоченная пойма ручья и т. д.).

Заключение

По форме жилищ, по наличию оборонительных рвов, а отчасти и по керамическому материалу, шилкинские городища сопоставимы с городищами, оставленными тунгусоязычными мохэсками. Именно такое определение им давал А.П. Окладников, который писал, что «в первом тысячелетии н. э. какие-то из амурских мохэских племен, занимавшиеся земледелием и скотоводством, распространяются вверх по Шилке. Здесь они жили тесно сплоченными родовыми массивами, всегда готовые к защите и самообороне от любой опасности, по-видимому, вполне вероятной в те времена» (Окладников, 1955. С. 25). Влияние мохэ на «городищенскую культуру» – как ее называл в своем дневнике А.П. Окладников, трудно не заметить. Тем более что это влияние, как отмечалось, подтверждали вещественные материалы городищ. В общей массе этих материалов выделялись сосуды, имевшие зауженные днища и расширенные горловины, сосуды, украшенные наклепными валиками, края которых нависали карнизиками над туловами. В пользу этого же свидетельствовали способы украшения их поверхностей отпечатками колотушки, ромбического или квадратного штампов.

Однако все же здесь мы имеем дело с культурой другого этнического анклава, обладавшего своими самобытными чертами. На шилкинских сосудах, например, указанные элементы могут присутствовать, но они не являются обязательными, поскольку наряду с ними очень часто встречаются элементы, не характерные для посуды мохэ. Одним из отличий, например, служит орнаментация, которая располагается на сосудах не локальными зонами, как у мохэ, а целиком покрывает поверхность изделий. Кроме того, шилкинские гончары в своей практике очень часто использовали для украшения сосудов «арочный» штампован-

ный орнамент (рис. 12), который вообще отсутствует на посуде мохэ. Зато на шилкинских сосудах он покрывает их поверхность полностью (Ковычев, Пискарева, 2016. С. 25–28. Рис. 1, 3). Причем такой орнамент встречается на сосудах и фрагментах керамики не только из городища Проезжая 1, но и на керамике из других памятников этого региона. Он зафиксирован нами на городище Листвяное (Проезжая 2) (Ковычев, 2010. С. 38), известен среди керамического материала с городищ Чудейский утёс, Усть-Чёрная, Витчик, Лучуй и даже в материалах обычных поселений бассейна р. Шилки и ее притоков. Однако главное, что отличает керамику городища Проезжая 1 от керамического комплекса амурских племен мохэ, включая так называемый «троицкий» вариант, – это иная морфология сосудов: шилкинские сосуды вытянуты по вертикали, в отличие от приземистых сосудов «троицкой» группы (Ковычев, Пискарева, 2016. С. 27).

В этот же список отличий следует включить также небольшой сосуд баночной формы из жилища № 1, имеющий на поверхности следы ячеистых («вафельных») отпечатков, а по венчику и тулову украшенный наклепными валиками (Ковычев, Пискарева, 2016. С. 21–29. Рис. 1, 1). Среди мохэской керамики такие сосуды практически не встре-

чаются. Зато они являются типичными для погребений дарасунской археологической культуры Восточного Забайкалья, датируемой VII–IX вв. Ряд исследователей, в том числе один из авторов этой статьи, связывают эту культуру с тюркоязычными племенами токуз-татарами (Кириллов, Ковычев, Кириллов, 2000. С. 69–72). Не случайно, видимо, рядом с городищем Усть-Чёрная, расположенном в 4,5 км к западу от городища Проезжая 1, в 2011 г. сотрудниками Благовещенского отряда Института археологии и этнографии СО РАН и Забайкальского краевого краеведческого музея им. А.К. Кузнецова были раскопаны детские погребения указанной культуры (Алкин, Нестеренко, 2010. С. 141–143). Отметим, что подобные погребения не единичны в этом районе, поскольку еще в 1975 г. у с. Ломы, расположенном в 110 км вверх по р. Шилке, были раскопаны «взрослые» погребения этой же культуры (Асеев, Кириллов, Ковычев, 1984. С. 106). Сегодня они известны в разных местах и верхнего, и среднего течения р. Шилки, составляя около 70 % всех «дарасунских» погребений Восточного Забайкалья. Возможно, это является подтверждением контактов носителей дарасунской культуры и населения шилкинских городищ, поэтому многие вещи (включая сосуды, бронзовые гривны, бляхи-



Рис. 12. Городище Проезжая 1, керамические сосуды
 Fig. 12. The fortress Proezhaya 1, ceramic vessels

накладки и другие предметы украшений) могли попадать на Шилку и Амур именно в этот период, хотя не исключена возможность того, что такие изделия могли производить и на месте.

Отмеченные особенности заставляют нас считать, что городища в бассейне р. Шилки сооружались не мохэцами, а близкими им по культуре и хозяйству шивэйцами и их потомками шуй-дада, которых насчитывалось более 25 владений, в том числе в верховьях р. Амура и в бассейне р. Шилки. Как считают исследователи, территория, занятая шивэйцами, простиралась на восток от верховий р. Шилки до бассейна р. Буреи и даже р. Зеи (Нестеров, 1998. С. 94). Это был огромный этнический массив, внутри которого, вероятно, находились и тунгусоязычные народы, и монголоязычные шивэй. К последним А.П. Окладников не без оснований относил «больших шивэй», считая их «протомонголами» (Окладников, 1975. С. 19). Последние были

союзниками токуз-татар в борьбе с господствовавшими в степи тюркскими каганатами в VII–VIII вв., а после откочевки токуз-татар из Забайкалья, по мнению одного из авторов данной статьи, активно противодействовали попыткам кыргызов (IX в.), а затем и киданей (X–XI вв.) поставить под контроль восточные районы Забайкалья и Приамурья (Ковычев, 2009. С. 172). Исходя из всего вышеизложенного, оснований связывать данные городища с мохэ, у нас нет. Главная задача, которая стоит сегодня перед исследователями шилкинских древностей заключается в том, чтобы создать всеобъемлющую и объективную периодизацию всех памятников этого региона, включив в нее и городища. В любом случае, культура шилкинских городищ – это культура еще одного пока мало изученного народа Верхнего Амура, относящаяся к периоду средневековья.

Библиографический список

Алкин С.В. Миграция мохэ на р. Шилка в Забайкалье: к проблеме ранних контактов прототунгусов и протомонголов // Древние культуры Монголии и Байкальской Сибири: материалы III Междунар. науч. конф. (Улан-Батор, 5–9 сентября 2012 г.). Вып. 3. В 2-т. Т. 2. Улан-Батор: Изд-во Монгольского государственного университета, 2012. С. 499–504.

Алкин С.В., Ахметов В.В. Археологическое обследование окрестностей Усть-Чёрнинского городища в 2012 году и перспективы изучения археологического микрорайона // Древние культуры Монголии и Байкальской Сибири: материалы IV Междунар. науч. конф. (Чита, 13–19 сентября 2013 г.). В 2 ч. Ч. 2. Чита: Забайкальский государственный университет, 2013. С. 6–10.

Алкин С.В., Васильев С.Г., Колосов В.К., Нестеренко В.В. Результаты полевых исследований на левобережье реки Шилки // Проблемы археологии, этнографии, антропологии Сибири и сопредельных территорий: материалы Годовой сессии Института археологии и этнографии СО РАН 2006 г. Т. XII. В 2-х ч. Ч. 1. Новосибирск: Институт археологии и этнографии СО РАН, 2006. С. 249–254.

References

Alkin S.V. *Migratsiya mokhe na r. Shilka v Zabaikal'e: k probleme rannikh kontaktov prototungusov i protomongolov* [Migration of Mohe on the River Shilka in Transbaikalia: to the problem of early contact of Prototungus and Protomongols]. *Materialy III Mezhdunarodnoi nauchnoi konferentsii "Drevnie kul'tury Mongolii i Baikalskoi Sibiri"* [Ancient cultures of Mongolia and Baikal Siberia: proceedings of the III Intern. scientific conf.]. (Ulan-Bator, September 5–9, 2012). Iss. 3. In 2 volumes. Vol. 2. Ulan-Bator: Mongolian State University Publ., 2012, pp. 499–504. (In Russian).

Alkin S.V., Akhmetov V.V. *Arkheologicheskoe obsledovanie okrestnostei Ust'-Cherninskogo gorodishcha v 2012 godu i perspektivy izucheniya arkheologicheskogo mikro-raiona* [Archaeological survey of the vicinity of the settlement Ust-Cherninsky in 2012 and the prospects for studying the archaeological district]. *Materialy IV Mezhdunarodnoi nauchnoi konferentsii "Drevnie kul'tury Mongolii i Baikalskoi Sibiri"* [Ancient cultures of Mongolia and Baikal Siberia: proceedings of the IV Intern. scientific conf.]. (Chita, September 13–19, 2013). In 2 parts. P. 2. Chita: Transbaikalian State University Publ., 2013, pp. 6–10. (In Russian).

Alkin S.V., Vasil'ev S.G., Kolosov V.K., Nesterenko V.V. *Rezultaty polevykh issledovaniy na levoberezh'e reki Shilki* [The results of field studies on the left bank of the Shilka River]. *Materialy Godovoi sessii Instituta arkheologii i etnografii SO RAN 2006 g. "Problemy arkheologii, etnografii, antropologii Sibiri i sopredel'nykh territorii"* [Problems of archeology, ethnography, anthropology of Siberia and adjacent territories: proceedings of the Annual session of the Institute of Archeology and Ethnography of the SB RAS,

Алкин С.В., Нестеренко В.В., Васильев С.Г., Колосов В.К. Исследования на городище Усть-Чёрная в Сретенском районе Читинской области // Проблемы археологии, этнографии, антропологии Сибири и сопредельных территорий: материалы Годовой сессии Института археологии и этнографии СО РАН 2007 г. Т. XIII. Новосибирск: Институт археологии и этнографии СО РАН, 2007. С. 168–172.

Алкин С.В., Нестеренко В.В., Колосов В.К., Мороз П.В. Полевые исследования в Сретенском районе Забайкальского края // Проблемы археологии, этнографии, антропологии Сибири и сопредельных территорий: материалы Годовой сессии Института археологии и этнографии СО РАН 2008 г. Т. XIV. Новосибирск: Институт археологии и этнографии СО РАН, 2008. С. 116–121.

Алкин С.В., Нестеренко В.В. Изучение фортификации Усть-Чёрнинского городища в Восточном Забайкалье // Проблемы археологии, этнографии, антропологии Сибири и сопредельных территорий: материалы Годовой сессии Института археологии и этнографии СО РАН 2009 г. Т. XV. Новосибирск: Институт археологии и этнографии СО РАН, 2009. С. 200–203.

Алкин С.В., Нестеренко В.В. Работы на Усть-Чёрнинском городище в 2010 году // Проблемы археологии, этнографии, антропологии Сибири и сопредельных территорий: материалы Годовой сессии Института археологии и этнографии СО РАН 2010 г. Т. XVI. Новосибирск: Институт археологии и этнографии СО РАН, 2010. С. 138–144.

Алкин С.В., Нестеренко В.В., Колосов В.К. Работы на Усть-Чёрнинском городище в 2011 году // Проблемы археологии, этнографии, антропологии Сибири и сопредельных территорий: материалы Годовой сессии Инсти-

2006]. Vol. XII. In 2 parts. P. 1. Novosibirsk: Institute of Archeology and Ethnography, Siberian Branch of the Russian Academy of Sciences Publ., 2006, pp. 249–254. (In Russian).

Alkin S.V., Nesterenko V.V., Vasil'ev S.G., Kolosov V.K. *Issledovaniya na gorodishche Ust'-Chernaya v Sretenskom raione Chitinskoi oblasti* [Studies on the Ust-Chernyaya site of ancient settlement in the Sretensky district of the Chita region]. *Materialy Godovoi sessii Instituta arkheologii i etnografii SO RAN 2007 g. "Problemy arkheologii, etnografii, antropologii Sibiri i sopredel'nykh territorii"* [Problems of archeology, ethnography, anthropology of Siberia and adjacent territories: proceedings of the Annual Session of the Institute of Archeology and Ethnography of the SB RAS, 2007]. Vol. XIII. Novosibirsk: Institute of Archeology and Ethnography, Siberian Branch of the Russian Academy of Sciences Publ., 2007, pp. 168–172. (In Russian).

Alkin S.V., Nesterenko V.V., Kolosov V.K., Moroz P.V. *Polevye issledovaniya v Sretenskom raione Zabaikal'skogo kraja* [Field studies in the Sretensky district of the Transbaikalian Territory]. *Materialy Godovoi sessii Instituta arkheologii i etnografii SO RAN 2008 g. "Problemy arkheologii, etnografii, antropologii Sibiri i sopredel'nykh territorii"* [Problems of archeology, ethnography, anthropology of Siberia and adjacent territories: proceedings of the Annual Session of the Institute of Archeology and Ethnography of the SB RAS, 2008]. Vol. XIV. Novosibirsk: Institute of Archeology and Ethnography, Siberian Branch of the Russian Academy of Sciences Publ., 2008, pp. 116–121. (In Russian).

Alkin S.V., Nesterenko V.V. *Izuchenie fortifikatsii Ust'-Cherninskogo gorod ishcha v Vostochnom Zabaikal'e* [Study of the fortification of the settlement Ust-Chernynsky in Eastern Transbaikalia]. *Materialy Godovoi sessii Instituta arkheologii i etnografii SO RAN 2009 g. "Problemy arkheologii, etnografii, antropologii Sibiri i sopredel'nykh territorii"* [Problems of archeology, ethnography, anthropology of Siberia and adjacent territories: proceedings of the Annual Session of the Institute of Archeology and Ethnography of the SB RAS, 2009]. Vol. XV. Novosibirsk: Institute of Archeology and Ethnography, Siberian Branch of the Russian Academy of Sciences Publ., 2009, pp. 200–203. (In Russian).

Alkin S.V., Nesterenko V.V. *Raboty na Ust'-Cherninskom gorodishche v 2010 godu* [Works on the settlement Ust-Cherninsky in 2010]. *Materialy Godovoi sessii Instituta arkheologii i etnografii SO RAN 2010 g. "Problemy arkheologii, etnografii, antropologii Sibiri i sopredel'nykh territorii"* [Problems of archeology, ethnography, anthropology of Siberia and adjacent territories: proceedings of the Annual session of the Institute of Archeology and Ethnography of the SB RAS, 2010]. Vol. XVI. Novosibirsk: Institute of Archeology and Ethnography, Siberian Branch of the Russian Academy of Sciences Publ., 2010, pp. 138–144. (In Russian).

Alkin S.V., Nesterenko V.V., Kolosov V.K. *Raboty na Ust'-Cherninskom gorodishche v 2011 godu* [Works on the settlement Ust-Cherninsky in 2011]. *Materialy Godovoi sessii Instituta arkheologii i etnografii SO RAN 2011 g.*

туда археологии и этнографии СО РАН 2011 г. Т. XVI. Новосибирск: Институт археологии и этнографии СО РАН, 2011. С. 127–130.

Алкин С.В., Сергусева Е.А. Семена мари белой (*Chenopodium album*) в культурных отложениях Усть-Чёрнинского городища // Проблемы археологии, этнографии, антропологии Сибири и сопредельных территорий: материалы Годовой сессии Института археологии и этнографии СО РАН 2013 г. Т. XIX. Новосибирск: Институт археологии и этнографии СО РАН, 2013. С. 164–167.

Асеев И.В., Кириллов И.И., Ковычев Е.В. Кочевники Забайкалья в эпоху средневековья (по материалам погребений). Новосибирск: Наука, 1984. 201 с.

Кириллов И.И., Ковычев Е.В., Кириллов О.И. Дарасунский комплекс археологических памятников. Восточное Забайкалье. Новосибирск: Институт археологии и этнографии СО РАН, 2000. 176 с.

Ковычев Е.В. О некоторых знаковых аспектах изучения Шилкинских городищ // Социогенез в Северной Азии: материалы 3-й науч.-практ. конф. (Иркутск, 28 марта – 1 апреля 2009 г.). Иркутск: Изд-во ИрГТУ, 2009. С. 170–177.

Ковычев Е.В. Знаковые аспекты изучения шилкинских городищ // Сретенский район: история и современность: сб. ст. и материалов. Вып. 2. Чита: Экспресс-издательство, 2010. С. 37–48.

Ковычев Е.В. К истории ранних монголов в Забайкалье // Известия Лаборатории древних технологий. 2012. № 9. С. 129–146.

Ковычев Е.В., Пискарева Я.Е. Керамика Шивэйского городища Проезжая-1 // Забайкалье историческое: материалы V межрегион. науч.-практ. конф. (Чита, 25 ноября 2016 г.). Чита: Забайкальский государственный университет, 2016. С. 21–29.

“Problemy arkheologii, etnografii, antropologii Sibiri i sopredel'nykh territorii” [Problems of archeology, ethnography, anthropology of Siberia and adjacent territories: proceedings of the Annual Session of the Institute of Archeology and Ethnography of the SB RAS, 2011]. Vol. XVI. Novosibirsk: Institute of Archeology and Ethnography, Siberian Branch of the Russian Academy of Sciences Publ., 2011, pp. 127–130. (In Russian).

Alkin S.V., Sergusheva E.A. *Semena mari beloï (Chenopodium album) v kul'turnykh otlozheniyakh Ust'-Cherninskogo gorodishcha* [White Mari (*Chenopodium album*) seeds in cultural sediments of the settlement Ust-Chernynsky]. *Materialy Godovoi sessii Instituta arkheologii i etnografii SO RAN 2013 g. “Problemy arkheologii, etnografii, antropologii Sibiri i sopredel'nykh territorii”* [Problems of archeology, ethnography, anthropology of Siberia and adjacent territories: proceedings of the Annual Session of the Institute of Archeology and Ethnography of the Siberian Branch of the Russian Academy of Sciences, 2013]. Vol. XIX. Novosibirsk: Institute of Archeology and Ethnography, Siberian Branch of the Russian Academy of Sciences Publ., 2013, pp. 164–167. (In Russian).

Aseev I.V., Kirillov I.I., Kovychev E.V. *Kochevniki Zabai-kal'ya v epokhu srednevekov'ya (po materialam pogrebenii)* [Nomads of Transbaikalia in the Middle Ages (according to the burial data)]. Novosibirsk: Nauka Publ., 1984, 201 p. (In Russian).

Kirillov I.I., Kovychev E.V., Kirillov O.I. *Darasunskii kompleks arkheologicheskikh pamyatnikov. Vostochnoe Zabaikal'e* [Darasun complex of archaeological sites. Eastern Transbaikalia]. Novosibirsk: Institute of Archeology and Ethnography, Siberian Branch of the Russian Academy of Sciences Publ., 2000, 176 p. (In Russian).

Kovychev E.V. *O nekotorykh znakovykh aspektakh izucheniya Shilkinskikh gorodishch* [On some sign aspects of the study of Shilka settlements]. *Materialy 3-i nauchno-prakticheskoi konferentsii “Sotsiogenez v Severnoi Azii”* [Sociogenesis in North Asia: proceedings of the 3rd scientific and practical conf.]. (Irkutsk, March 28 – April 1, 2009). Irkutsk: Irkutsk State Technical University Publ., 2009, pp. 170–177. (In Russian).

Kovychev E.V. *Znakovye aspekty izucheniya shilkinskikh gorodishch* [Sign aspects of the study of Shilka settlements]. *Sretenskii raion: istoriya i sovremennost'* [Sretensky district: history and modernity]. Iss. 2. Chita: Ekspress-izdatel'stvo Publ., 2010, pp. 37–48. (In Russian).

Kovychev E.V. To the history of the early Mongols in Transbaikalia. *Izvestiya Laboratorii drevnikh tekhnologii* [Reports of the Laboratory of Ancient Technologies], 2012, no. 9, pp. 129–146. (In Russian).

Kovychev E.V., Piskareva Ya.E. *Keramika Shiveiskogo gorodishcha Proezhaya-1* [Pottery of the Shiwei settlement Proezhaya-1]. *Materialy V mezhrayonnoi nauchno-prakticheskoi konferentsii “Zabaikal'e istoricheskoe”* [Historical Transbaikalia: materials V inter-region. scientific-practical conf.]. (Chita, November 25, 2016). Chita: Trans-

Крадин Н.Н., Скрынникова Т.Д. Империя Чингисхана. М.: Восточная литература, 2006. 557 с.

Кычанов Е.И. Монголы в VI – первой половине XII в. // Дальний Восток и соседние территории в средние века. Новосибирск: Наука, 1980. С. 136–148.

Мелихов Г.В. Установление власти монгольских феодалов в Северо-Восточном Китае // Татаро-монголы в Азии и Европе: сб. ст. Изд. 2-е. М.: Наука, 1977. С. 62–84.

Нестеров С.П. Народы Приамурья в эпоху раннего средневековья. Новосибирск: Институт археологии и этнографии СО РАН, 1998. 194 с.

Окладников А.П. Археологические работы на Дальнем Востоке в 1954 г. // Тезисы докладов на сессии Отделения исторических наук, на пленуме Института истории материальной культуры и сессии Ученого совета Института этнографии им. Н.Н. Миклухо-Маклая, посвященных итогам археологических и этнографических исследований 1954 года. М., 1955. С. 23–26.

Окладников А.П. Древнее Забайкалье (культурно-исторический очерк) // Быт и искусство русского населения Восточной Сибири. В 2-х ч. Ч. 2. Забайкалье. Новосибирск: Наука, 1975. С. 6–20.

Окладников А.П., Ларичев В.Е. Археологические исследования в бассейне Амура в 1954 году // Традиционная культура Востока Азии. Вып. 2. Благовещенск: Амурский государственный университет, 1999. С. 4–29.

Путешествия в восточные страны Плано Карпини и Рубрука / отв. ред. Н.П. Шастина. М.: Государственное издательство географической литературы, 1957. 271 с.

Сергусева Е.А. Предварительные результаты изучения семян и плодов растений со средневекового городища Усть-Черная (Забайкальский край) // Древние культуры Монголии и Байкальской Сибири: материалы IV Междунар. науч. конф. (Чита, 13–19 сентября 2013 г.). В 2-х ч. Ч. 2. Чита: Забайкальский государственный университет, 2013. С. 85–91.

baikal State University Publ., 2016, pp. 21–29. (In Russian).

Kradin N.N., Skrynnikova T.D. *Imperiya Chingis-khana* [Empire of Genghis-Khan]. Moscow: Vostochnaya literatura Publ., 2006, 557 p. (In Russian).

Kychanov E.I. *Mongoly v VI – pervoi polovine XII v.* [Mongols in the VI – first half of the XII century]. *Dal'nii Vostok i sosednie territorii v srednie veka* [Far East and neighboring territories in the Middle Ages]. Novosibirsk: Nauka Publ., 1980, pp. 136–148. (In Russian).

Melikhov G.V. *Ustanovlenie vlasti mongol'skikh feodalov v Severo-Vostochnom Kitae* [Establishment of the power of the Mongol feudal lords in Northeast China]. *Tataro-mongoly v Azii i Evrope* [Tatar-Mongols in Asia and Europe]. Moscow: Nauka Publ., 1977, pp. 62–84. (In Russian).

Nesterov S.P. *Narody Priamur'ya v epokhu rannego srednevekov'ya* [The peoples of the Amur region in the early Middle Ages]. Novosibirsk: Institute of Archeology and Ethnography, Siberian Branch of the Russian Academy of Sciences Publ., 1998, 194 p. (In Russian).

Okladnikov A.P. *Arkheologicheskie raboty na Dal'nem Vostoke v 1954 g.* [Archaeological work in the Far East in 1954]. *Tezisy докладов na sessii Otdeleniya istoricheskikh nauk, na plenumе Instituta istorii material'noi kul'tury i sessii Uchenogo soveta Instituta etnografii im. N.N. Miklukho-Maklaya, posvyashchennykh itogam arkheologicheskikh i etnograficheskikh issledovaniy 1954 goda* [Theses of reports at the session of the Department of Historical Sciences, at the plenum of the Institute of the History of Material Culture and at the session of the Academic Council of the N.N. Miklouho-Maclay Institute of Ethnography devoted to the results of archaeological and ethnographic studies in 1954]. Moscow, 1955, pp. 23–26. (In Russian).

Okladnikov A.P. *Drevnee Zabaikal'e (kul'turno-istoricheskii ocherk)* [Ancient Transbaikalia (cultural and historical essay)]. *Byt i iskusstvo russkogo naseleniya Vostochnoi Sibiri* [Life and art of the Russian population of Eastern Siberia]. In 2 parts. P. 2. *Zabaikal'e* [Transbaikalia]. Novosibirsk: Nauka Publ., 1975, pp. 6–20. (In Russian).

Okladnikov A.P., Larichev V.E. *Arkheologicheskie issledovaniya v basseine Amura v 1954 godu* [Archaeological research in the Amur basin in 1954]. *Traditsionnaya kul'tura Vostoka Azii* [Traditional culture of Eastern Asia]. Iss. 2. Blagoveshchensk: Amur State University Publ., 1999, pp. 4–29. (In Russian).

Shastina N.P. *Puteshestviya v vostochnye strany Plano Karpini i Rubruka* [Travels of Plano Carpini and Rubruk to eastern countries]. Moscow: Gosudarstvennoe izdatel'stvo geograficheskoi literatury Publ., 1957, 271 p. (In Russian).

Sergusheva E.A. *Predvaritel'nye rezul'taty izucheniya semyan i plodov rastenii so srednevekovogo gorodishcha Ust'-Chernaya (Zabaikal'skii kraj)* [Preliminary results of studying the seeds and fruits of plants from the medieval settlement Ust-Chernaya (Trans-Baikal Territory)]. *Materialy IV Mezhdunarodnoi nauchnoi konferentsii "Drevnie kul'tury Mongolii i Baikalskoi Sibiri"* [Ancient cultures of

Таскин В.С. Материалы по истории древних кочевых народов группы дунху. М.: Наука, 1984. 487 с.

Fleming L.S., Losey R.J., Nomokonova T., Garvie-Lok S., Kharinskii A.V., Kovychev E.V. Medieval animal management practices at Proezzhaia I: Insights from dietary stable isotope analysis // *Journal of Archaeological Science*. 2018. Vol. 22. P. 45–57.

Losey R.J., Osipov B., Sivakumaran R., Nomokonova T., Kovychev E.V., Diatchina N.G. Estimating Body Mass in Dogs and Wolves Using Cranial and Mandibular Dimensions: Application to Siberian canids // *International Journal of Osteoarchaeology – Edmonton: University of Alberta (Canada)*, 2014. January 2014, Wiley. DOI: 10.1002/oa.2386.

Losey R.J., Nomokonova T., Fleming L.S., Kharinskii A.V., Kovychev E.V., Konstantinov M.V., Diatchina N.G., Sablin M., Iaroslavtseva L.G. Buried, eaten, sacrificed: archaeological dog remains from Trans-Baikal, Siberia // *Archaeological Research in Asia*. 2018. Vol. 16. P. 58–65.

Критерии авторства

Ковычев Е.В., Харинский А.В., Крадин Н.Н. выполнили исследовательскую работу, на основании полученных результатов провели обобщение, подготовили рукопись к печати, имеют на статью авторские права и несут полную ответственность за ее оригинальность.

Конфликт интересов

Авторы заявляют об отсутствии конфликта интересов.

Сведения об авторах

Ковычев Евгений Викторович,

кандидат исторических наук, доцент кафедры истории, e-mail: kovychevevgeniy@mail.ru

Харинский Артур Викторович,

доктор исторических наук, профессор, руководитель Лаборатории археологии, палеоэкологии и систем жизнедеятельности народов Северной Азии, e-mail: kharinsky@mail.ru

Крадин Николай Николаевич,

доктор исторических наук, член-корреспондент РАН, профессор, и. о. директора Института истории, археологии и этнографии народов Дальнего Востока ДВО РАН, e-mail: kradin@mail.ru

Mongolia and Baikal Siberia: proceedings of the IV Intern. scientific conf.]. (Chita, September 13–19, 2013). In 2 parts. P. 2. Chita: Transbaikal State University Publ., 2013, pp. 85–91. (In Russian).

Taskin V.S. *Materialy po istorii drevnikh kochevykh narodov gruppy dunkhu* [Materials on the history of the ancient nomadic peoples of the Dunhu group]. Moscow: Nauka Publ., 1984, 487 p. (In Russian).

Fleming L.S., Losey R.J., Nomokonova T., Garvie-Lok S., Kharinskii A.V., Kovychev E.V. Medieval animal management practices at Proezzhaia I: Insights from dietary stable isotope analysis. *Journal of Archaeological Science*, 2018, vol. 22, pp. 45–57.

Losey R.J., Osipov B., Sivakumaran R., Nomokonova T., Kovychev E.V., Diatchina N.G. Estimating Body Mass in Dogs and Wolves Using Cranial and Mandibular Dimensions: Application to Siberian canids. *International Journal of Osteoarchaeology – Edmonton: University of Alberta (Canada)*, 2014, January 2014, Wiley. DOI: 10.1002/oa.2386.

Losey R.J., Nomokonova T., Fleming L.S., Kharinskii A.V., Kovychev E.V., Konstantinov M.V., Diatchina N.G., Sablin M., Iaroslavtseva L.G. Buried, eaten, sacrificed: archaeological dog remains from Trans-Baikal, Siberia. *Archaeological Research in Asia*, 2018, vol. 16, pp. 58–65.

Attribution criteria

Kovychev E.V., Kharinskii A.V., Kradin N.N. made the research work, on the basis of the results conducted a compilation, prepared the manuscript for publication, they own the copyright on this article and solely responsible for its originality.

Conflict of interest

The authors declare no conflict of interest.

Information about the authors

Evgeniy V. Kovychev,

Cand. Sci. (History), associate professor of the Department of history, e-mail: kovychevevgeniy@mail.ru

Artur V. Kharinskii,

Dr. Sci. (History), professor, director of the Laboratory of Archaeology, Palaeoecology and Subsistence of People of the Northern Asia, e-mail: kharinsky@mail.ru

Nikolai N. Kradin,

Dr. Sci. (History), professor, Corresponding Member of the Russian Academy of Sciences, Acting director of the Institute of History, Archaeology and Ethnology, Far-Eastern Branch of the Russian Academy of Sciences, e-mail: kradin@mail.ru