

Оригинальная статья / Original article

УДК 903.43

DOI: 10.21285/2415-8739-2017-3-19-29

СЛЕДЫ БЫТОВЫХ И ХОЗЯЙСТВЕННЫХ ПРАКТИК НА ГОРОДИЩЕ КАТЫЛЫГ 5 В ЦЕНТРАЛЬНОЙ ТУВЕ

© Т.Р. Садыков

Институт истории материальной культуры РАН,

Российская Федерация, 191186, Санкт-Петербург, Дворцовая набережная, 18.

Городище Катылыг 5 – памятник кокэльской археологической культуры и датируется второй половиной третьего – первой половиной четвертого века н. э. Памятник расположен в Центрально-Тувинской котловине (рис. 1) в таежной зоне в верховьях реки Ээрбек (правый приток Енисея). Это первое изучаемое поселение данной культуры, до сих пор она была известна исключительно по погребальным и ритуальным памятникам. К настоящему моменту основная площадь городища, внутри рвов и валов, раскопана примерно на две трети (чуть больше полутора тысяч квадратных метров). На этой площади зафиксировано более семиста ям, металлургические горны, синхронные городищу погребения. Общая информация о памятнике опубликована (Садыков, 2015).

В настоящей статье рассматриваются находки, связанные с повседневной жизнью обитателей городища. Это – изделия из кости и рога, пряслица, немногочисленные железные предметы (рис. 2.4). Представлен практически весь комплекс находок 2014–2015 гг., за исключением керамики, наконечников стрел и следов железоделательного производства, которые требуют отдельного рассмотрения.

Ключевые слова: сюнну-сяньбийское время, кокэльская археологическая культура, Тува, городище, изделия из кости.

Формат цитирования: Садыков Т.Р. Следы бытовых и хозяйственных практик на городище Катылыг 5 в Центральной Туве // Известия Лаборатории древних технологий. 2017. Т. 13. № 3. С. 19–29. DOI: 10.21285/2415-8739-2017-3-19-29

EVERYDAY LIFE AT FORTIFIED SETTLEMENT KATYLYG 5 IN CENTRAL TUVA

© T.R. Sadykov

Institute for the History of Material Culture, Russian Academy of Sciences,
18 Dvortsovaya emb., Saint-Petersburg 191186, Russian Federation

Fortified settlement Katylyg 5 dates back to 3–4 centuries CE and belongs to Kokel archaeological culture. The site located in Central Asia, Republic of Tuva, on the right inflow of the Ulug-Khem (Yenisei) – Eerbek river, in the taiga zone at an altitude of about a thousand meters (fig. 1). Katylyg 5 is the first investigating settlement of this culture, previously only materials of funerary and ritual sites were published. For now more than two thirds of territory inside the ditches (more than 1500 sq.m.) excavated. Metallurgical furnaces, burials, more than seven hundred pits discovered. General information about the site was published (Sadykov, 2015).

This paper focuses on common life of settlement's residents. There are bones, horns and iron tools, stone spindles and so on (fig. 2.4). The whole complex of finds of 2014–2015 is presented,

with the exception of ceramics, arrowheads and metallurgical finds which will be published separately.

Keywords: xiongnu, xianbei, kokel, Tuva, fortified settlement, bone tools

For citation: Sadykov T.R. Everyday Life at Fortified Settlement Katylyg 5 in Central Tuva. *Journal of Ancient Technology Laboratory*. 2017. Vol. 13. No. 3. Pp. 19–29. (In Russian) DOI: 10.21285/2415-8739-2017-3-19-29

В сезонах 2014–2015 гг. один из отрядов Тувинской археологической экспедиции ИИМК РАН изучал городище Катылыг 5, открытое в результате разведок этой же экспедиции в 2012 году. Материалы этих раскопок весьма обширны, и этой публикацией мы начинаем введение в научный оборот информации о памятнике по категориям. Как нам видится, отдельного рассмотрения достойны также наконечники стрел, железоделательное производство, планиграфические особенности, керамика, погребения на территории поселения, палеозоологические определения.

Часть коллекции к настоящему моменту еще обрабатывается, но все, что касается «бытовых» изделий из кости, рога и железа представлено в статье практически исчерпывающе. Вследствие отсутствия однокультурных (да и не только однокультурных) поселенческих материалов с территории Тувы, основными примерами для сравнения послужили погребальные памятники кокзальской культуры и синхронные посе-

ления из соседних регионов (в первую очередь, Алтая).

Для некоторых категорий оказалось, что примеров для сравнения нет, и мы просто публикуем материал, надеясь, что по мере его накопления выработается и типология.

Костяные предметы и следы косторезного производства составляют основную массу находок (кроме, конечно же, керамики), которые достаточно равномерно распределены по площади городища, каких-то планиграфических закономерностей не наблюдается. Только в одном случае (яма 176 в квадрате И8) вместе найдено более 3-х предметов (заготовки из рога, 3 наконечника стрел и «изделие с отверстием»). Какой-то отдельной производственной косторезной (в отличие от железоделательной) зоны не выделилось. В целом коллекция насчитывает около ста предметов и может быть разделена на несколько групп, исходя из их предполагаемой функциональности.

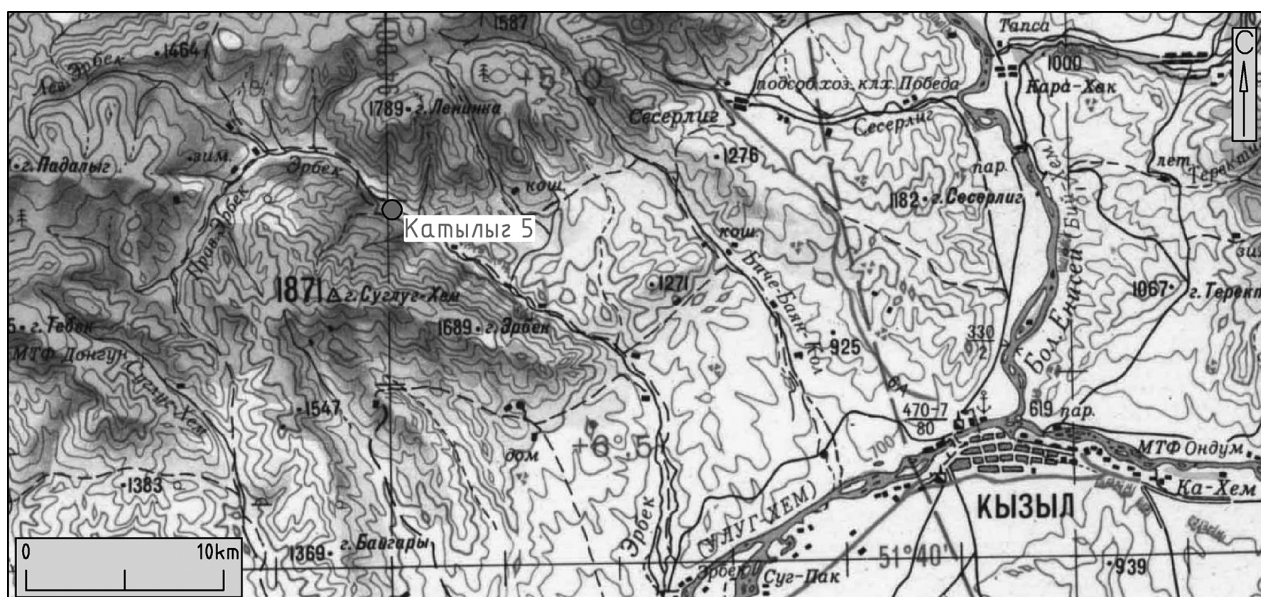


Рис. 1. Расположение памятника в Центрально-Тувинской котловине

Fig. 1. Location of the Katylyg 5 in Central Tuva

«Полые кости с боковым отверстием» (рис. 2.1–6). Все они подрезаны или отломаны на противоположном от отверстия крае.

Эта категория обычно понимается как «мочеотводные трубки для детской колыбели» и широко известна в этнографии во многих регионах вплоть до современности. Такая точка зрения требует, по всей видимости, некоторой корректировки. В некоторых случаях предполагаемая функциональность маловероятна в силу антропометрических причин (при диаметре отверстия менее 1 см). На городище Катлыг 5 ни в одном случае кости с отверстием не найдены в ямах с погребениями детей (их на раскопанной площади зафиксировано 6).

При раскопках Кокэля, где найден ряд полых костяных предметов, отмечено, что «функциональное значение их не едино... разнообразны их размеры и внешние характеристики» (Дьяконова, 1970. С. 119), причем трубчатые костяные предметы Кокэля сведены в таблицу, включающую большинство находок такого рода (Дьяконова, 1970. С. 208).

Все предметы с боковым отверстием из Кокэля найдены во взрослых мужских погребениях, ниже приведены случаи, где расположение этих предметов не потревожено и надежно зафиксировано:

КЭ-11-10 – погребение взрослого мужчины с ребенком. У мужчины «на левой подвздошной кости – три круглые железные пряжки; рядом с орудием для добывания огня – костяной трубчатый предмет» (Дьяконова, 1970. С. 91);

КЭ-11-20 – в погребении взрослого мужчины возле копчика (Дьяконова, 1970. С. 96);

КЭ-11-60 – в погребении взрослого мужчины за пределами гроба (Дьяконова, 1970. С. 120);

КЭ-26-26 – на левом локте, рядом – железные ножи (Вайнштейн, 1970. С. 37)

КЭ-65-8 – у правого предплечья (Вайнштейн, Дьяконова, 1966. С. 249).

При этом полые костяные предметы с боковым отверстием в Кокэле всегда обре-

заны с двух сторон, боковое отверстие в них является третьим. По месту расположения и сочетанию с находящимися рядом предметами предметы с боковым отверстием ничем не отличаются от полых трубок без всякого бокового отверстия и, по всей видимости, имеют ту же функциональность, то есть никаких мочеотводных трубок непосредственно в Кокэле нет. В то же время среди материалов могильника кокэльского культурного круга в Тоджинской котловине Азас 1 есть предмет как раз в детском погребении (Дэвлет, 2010. С. 174) и с отверстием подходящего размера.

Это приспособление было наверняка известно и использовалось носителями кокэльской культуры и часть найденных на Катлыге 5 предметов (рис. 2.3–4), наиболее вероятно, и использовалась в этом качестве. Остальные же использовались в каких-то иных хозяйственных процессах.

К этой же категории по формальным признакам можно отнести левую лучевую кость козы, в которой просверлено 8 отверстий диаметром 3–4 мм, 2 из них не до конца (рис. 2.12). Это не очень понятный для нас предмет. Можно отметить, что кости с небольшими отверстиями (и это, как правило, лопатки) известны на суннуских памятниках (Давыдова, 1995), где по известным китайским аналогиям трактуются как гадательные. Там же известны и вышерассмотренные «полые кости с боковым отверстием», представленные как «предметы непонятного назначения» (Давыдова, 1995. Табл. 181).

Кости, в которых сделаны отверстия, – берцовые или лучевые козы, овцы или козули. В 5 определенных случаях левые, в одном – правая (310/43).

Заготовки из рога (рис. 2.13–25) и *просверленные фрагменты рога* (рис. 2.7–9).

Если следы металлургического производства локализируются строго в одной, северо-западной части городища, то следы косторезной деятельности, разнообразные заготовки, встречаются на всей территории памятника, какой-то отдельной «мастерской» не было. Использовался рог благо-

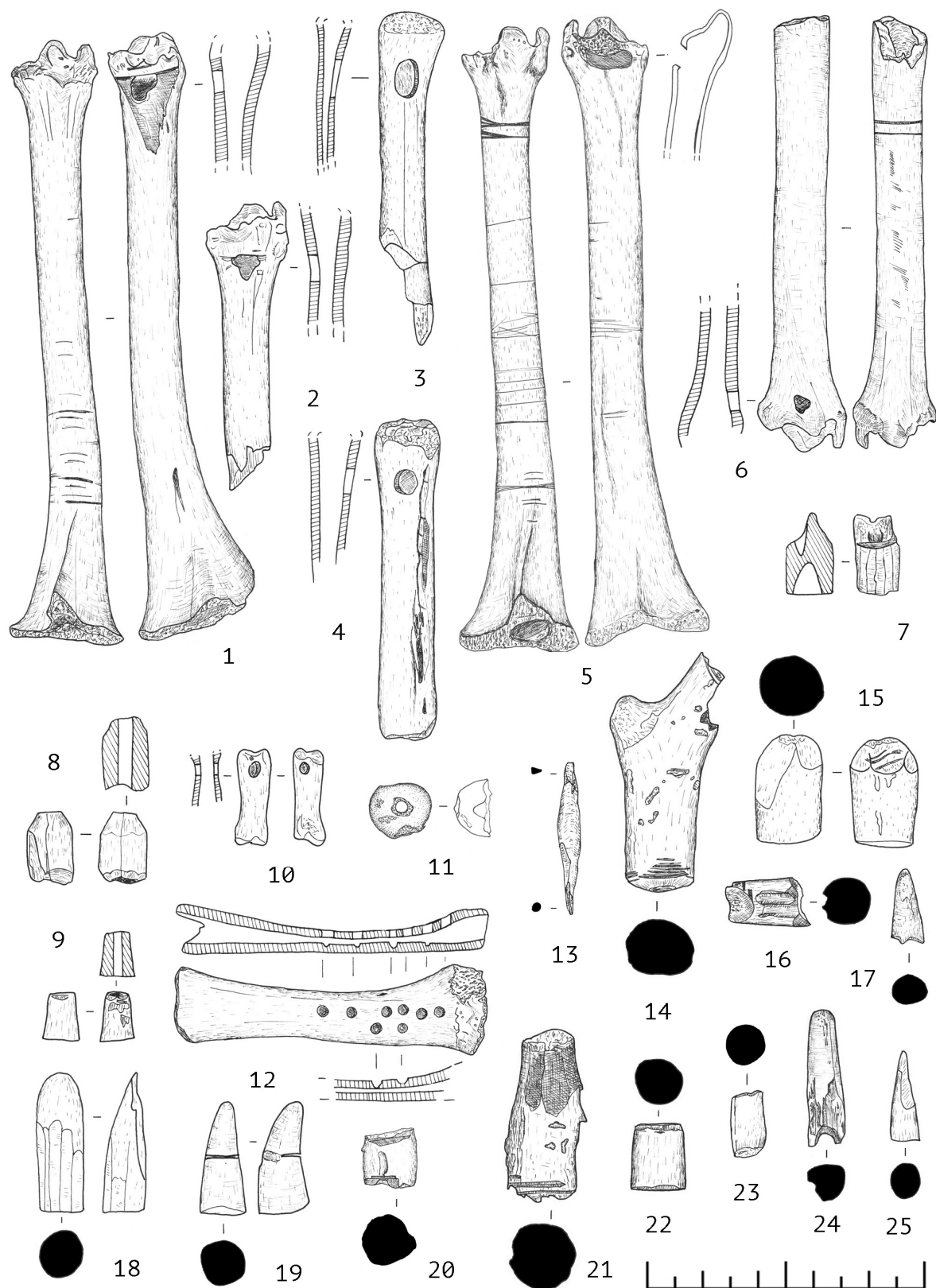


Рис. 2. Катылыг 5. Находки: 1 – И8/70; 2 – О10/3; 3 – 310/43; 4 – К8/1; 5 – М13/15; 6 – К14/46; 7 – И8/19; 8 – И12/25; 9 – М14/18; 10 – И10/73; 11 – И16/123; 12 – О7/34; 13 – Л5/47; 14 – Н7/14; 15 – Н8/8; 16 – Ж15/13; 17 – Р8/48; 18 – И8/18; 19 – О8/27; 20 – М14/32; 21 – Ж15/1; 22 – О8/4; 23 – О11/33; 24 – Л10/26; 25 – И8/22. Все изделия из кости или рога

Fig. 2. Katylyg 5. Finds from bones or hornes

родного оленя (марала) и косули, из которого делались так называемые «ворворки» (рис. 2.8–9), наконечники стрел, пластины.

Роговые гребни (рис. 4.13, 16).

Найдено 2 экземпляра, один из них практически целый и имеет 14 зубцов. Гребень такого же типа (односторонний), но орнаментированный, чуть более крупный и с 5-ю зубцами известен по раскопкам в Северо-Восточной Туве, в Тодже (Дэвлет, 1973. С. 216) в погребении, входящем в тот же культурный круг. В тюркское время роговые односторонние гребни продолжают использоваться (Овчинникова, 2013. С. 130).

«Серпы» (рис. 3.2–4).

Крупные орудия, заостренные и имеющие следы сработанности по внутреннему, вогнутому краю. В двух случаях сделаны из челюсти лошади, в третьем – из ребра. Поскольку изначально наше представление о функциональности базировалось исключительно на общепринятых представлениях о возможных формах, мы отдали один из предметов (рис. 3.2) в экспериментально-трассологическую лабораторию ИИМК РАН А.А. Костылевой. По ее заключению: «Обработана внутренняя поверхность. Следов резания не сохранилось, но читаются негативы этого резания (металлом). Негативы частично, а иногда полностью сnivelированы использованием предмета. Линейные следы как хаотично расположенные, так и четко параллельные друг другу. Их сопровождает равномерная заполировка и умеренный блеск. Мне кажется, что это серп по травам. Судя по всему, лезвие изначально было достаточно острым».

Сложно сказать, что именно срезали этими «серпами», высаживались ли какие-то культурные растения или же собирались дикоросы. На поселении найдены куранты зернотерок, причем в одном случае это, несомненно, рабочая пара со следами сработанности.

Изделие из левой тазовой кости лошади (рис. 3.6).

Мы не нашли прямых этнографических параллелей этому предмету, при том, что

следы обработки и сработанности на нем очевидны.

Заключение А.А. Костылевой из экспериментально-трассологической лаборатории ИИМК РАН: «Линейные следы покрывают зоны 1 и 2 с обеих сторон предмета, сглаживая грани. Следы в основном однопавленные, параллельные друг другу. Мощная заполировка сопровождается линейными следами как в вырезанном пазе, так и по выпуклой части лопасти. Блеск равномерный. Судя по всему, шкурный (мягкий материал) износ. Зона 3 – место, которое куда-то вставлялось. Здесь тоже есть износ поверхности, но микроследы хаотичные, не локализируются в одном месте. Износ от мягкого материала. По поперечным грубым надрезам часть кости была обломана. В зоне 4 микроследов мало, возможно, из-за пористости материала часть утрачена. Однако поверхность здесь также мягко сглажена. Возможно, предмет – разминатель ремней».

Мы можем от себя добавить, что выделка шкур очевидным образом должна являться одним из основных занятий скотоводов-охотников. Эти занятия, по всей видимости, редко могут оставлять какие-то следы в культурном слое. Основные инструменты были, очевидно, деревянными и костяными. При этом они могли не иметь каких-то явных устоявшихся форм, не особенно выделяться на общем фоне костного материала, составляющего основную массу находок поселения. Едва ли не единственным фактором выделения в этом случае становятся следы сработанности. Это видно, например, по таблице костяных орудий кожевенного производства на поселениях этой же эпохи на территории Алтая (Сонен, Константинова, 2015. С. 73). В этом смысле очень интересны именно трассологические исследования, которые помогут определить возможные функциональные группы.

В погребении 2 кургана 1 могильника Аргалыкты 1, памятнике более позднего тюркского времени в Центральной Туве, найден похожий по форме предмет (Три-

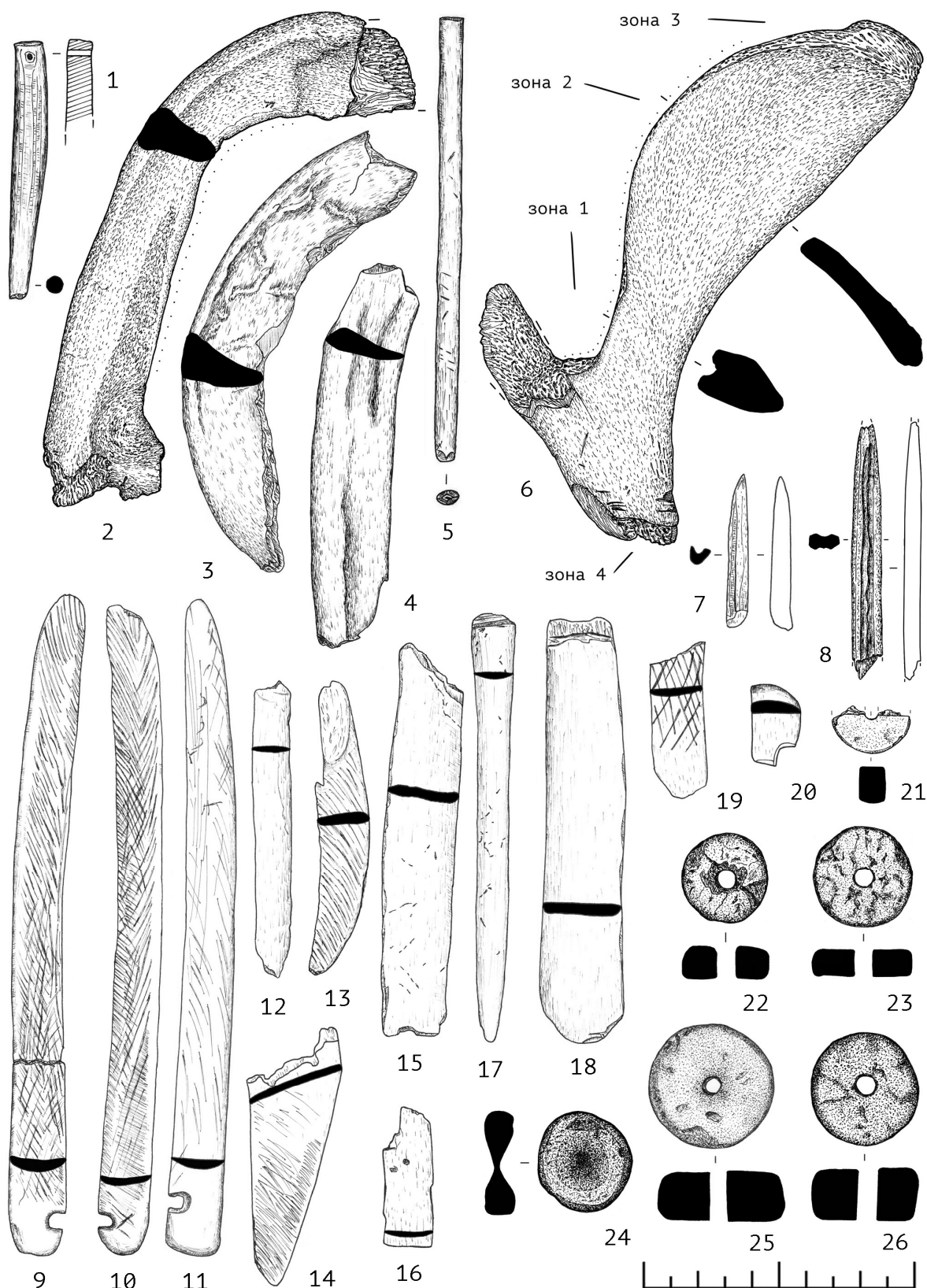


Рис. 3. Катылыг 5. Находки: 1 – Н5/33; 2 – И10/74; 3 – К16/40; 4 – К14/134; 5 – Ж16/89; 6 – Н6/1; 7 – Ж9/103; 8 – Ж9/131; 9 – К16/12, 14; 10 – К16/13; 11 – Л9/23; 12 – Л9/22; 13 – Е11/4; 14 – Н7/12; 15 – Л8/22; 16 – И10/72; 17 – Н8/7; 18 – О12/104; 19 – Н8/6; 20 – М8/140; 21 – Д10/2; 22 – К11/11; 23 – Д14/3; 24 – Ж11/14; 25 – М17/11; 26 – М13/1. 1–20 – изделия из кости или рога; 21–26 – из камня.

Fig. 3. Katylyg 5: 1–20 – finds from bones or horns; 21–26 – finds from stones

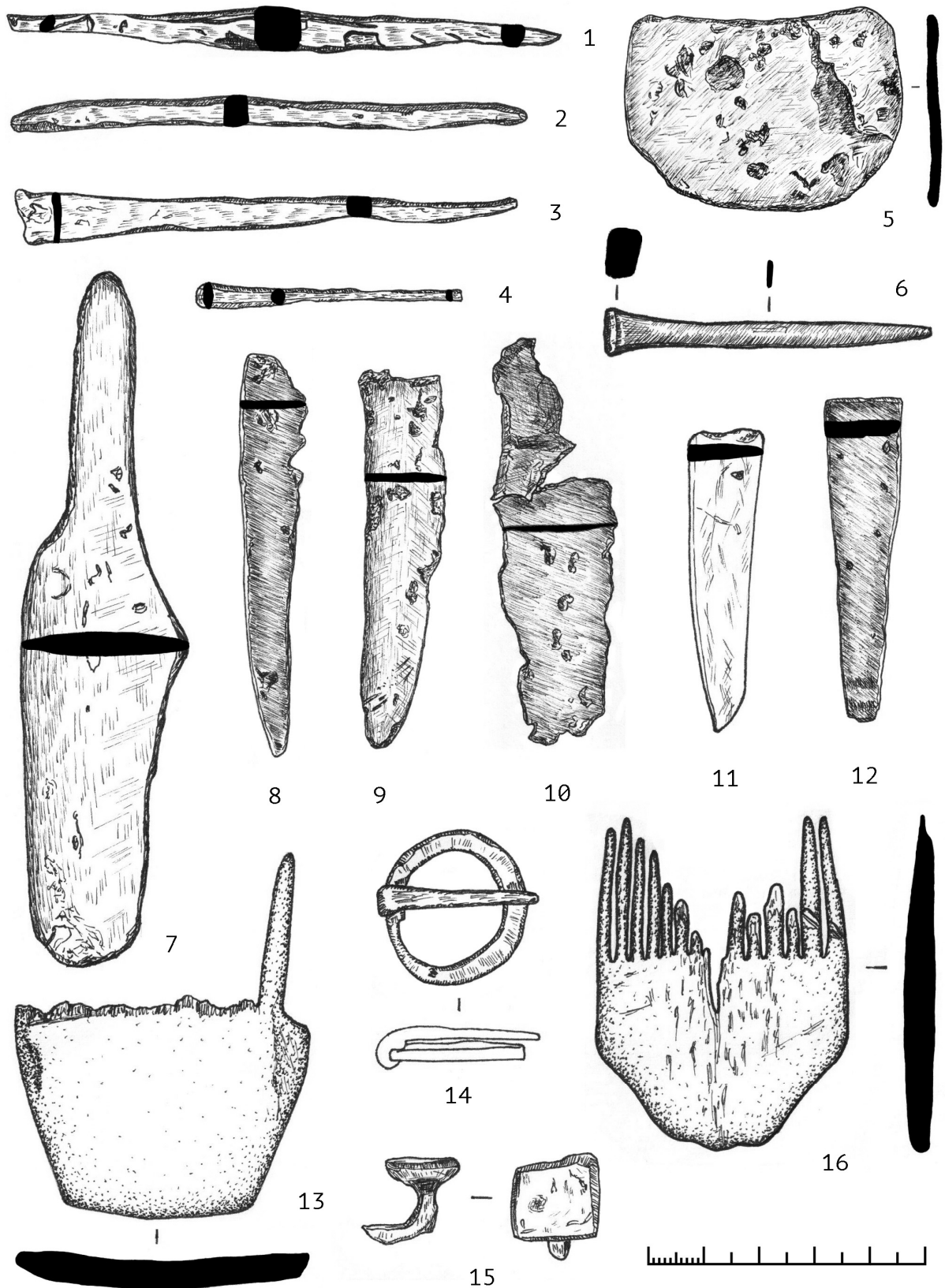


Рис. 4. Катылыг 5. Находки: 1 – И13/35; 2 – Е12/38; 3 – Д13/1; 4 – Д14/2; 5 – Н5/55; 6 – И10/23; 7 – Л10/27; 8 – Д9/2; 9 – М8/1; 10 – И14/18; 11 – Н15/2; 12 – Д11/35; 13 – М5/69; 14 – Д14/1; 15 – 310/106; 16 – М8/2. 1–12, 14–15 – изделия из железа; 13, 16 – из рога
Fig. 4. Katylyg 5: 1–12, 14–15 – finds from iron; 13, 16 – finds from bones or hornes

фонов, 2013. С. 89). Он, судя по описанию, находился недалеко от конского седла (быть может, в сумке) вместе с достаточно своеобразным костяным (роговым) предметом, обычно называемым «приспособлением для развязывания узлов», то же, в каком-то смысле, предметом для работы с кожей. Находки других «приспособлений для развязывания узлов» в древнетюркских погребениях известны, хотя и достаточно редки, в обязательный погребальный инвентарь они не входили.

«*Остроконечники*» (рис. 3.7, 8) – два экземпляра разного размера, в одном случае – из диафиза задней метоподии козули, в другом случае вид животного не определяется. Это, наиболее вероятно, какие-то проколки, применяющиеся в кожевенном производстве.

Костяные пластины (рис. 3.9–20).

В этой категории три вещи идентифицируются однозначно как концевые накладки на лук, остальное представлено обломками. Две концевые накладки найдены вместе и являются парными. Третья имеет совпадающие размеры 1,5–2 см х 24–25 см. Не встречено срединных накладок, обычно присутствующих в погребальных комплексах, но это, наверное, специфика поселенческого источника, где находки – это сломанное или потерянное.

Возможно, не все остальные плоские, намеренно шершавые с одной стороны пластины, являются именно фрагментами накладок на лук, но ни в одном случае какого-то дополнительного контекста, позволяющего предположить функциональность предмета, отмечено не было.

Кроме вышеперечисленного, изделия из кости и рога представлены только наконечниками и «свистунками» стрел, которым мы посвятили отдельную публикацию.

Каменные пряслица (рис. 3.21–26) представлены 4-мя целыми функциональными экземплярами, одним недоделанным и одним обломком. Размеры – 3,5–4,7 см, диаметр отверстия – 0,7 см.

Изделия из железа (рис. 4.1–12, 14–15) на городище Катлыг 5 найдено немного.

Это, с одной стороны, неожиданно, так как на поселении найдены железоделательные горны и, соответственно, этого ресурса было в избытке. С другой стороны, весь возможный ассортимент железных изделий, характерный для исследуемой эпохи, не так велик. И поскольку нет никаких следов внезапного прекращения жизни на поселении, мы находим, видимо, только вещи, сломанные или потерянные за недолгий срок его существования.

Сохранность железных изделий на городище в большинстве случаев очень плохая.

Ножи (рис. 4.7–11) представлены 4-мя обломками и одним целым экземпляром. Три фрагмента (рис. 4.8, 9, 11) – обломки остроконечных однолезвийных ножей шириной до 1,5 см и длиной не менее 7 см. Еще один очень плохо сохранившийся фрагмент – 7,5 см в длину при ширине до 2,2 см (рис. 4.10). Возможно, это остатки экземпляра, типологически схожего с единственным целым.

Единственный целый нож (рис. 4.7) – черешковый с закругленным концом имеет 12,6 см в длину при максимальной ширине 3,1 см. Длина рабочей части – 8 см. Широкие ножи в целом для кокэльской культуры нехарактерны, ножей шире 2-х см в Кокэльском могильнике нет (Вайнштейн, Дьяконова, 1966. С. 285). Необычна и форма ножа, с «горбом» на одной из сторон в причерешковой части. При этом заточка была, судя по разрезу, двусторонней, что, опять-таки, для кокэльских ножей нехарактерно.

Шилья представлены 3 экземплярами (рис. 4.1–3). Длина – 9–10 см, сечение квадратное. Возможно, использовались с деревянными или костяными ручками, но напрямую это не зафиксировано. В одном случае один из концов имеет уплощение, два других предмета симметричны. Наиболее вероятная область применения – кожевенное производство.

Круглая железная пряжка с подвижным язычком (рис. 4.14) – одна из самых распространенных находок в кокэльских

комплексах. Диаметр – 2,8 см. Такая же найдена в погребении на поселении.

Остальные находки – плоские железные предметы (рис. 4.5, 12), крючок на плоском основании (рис. 4.15), плоский гвоздь (рис. 4.6). Их функциональность станет понятна только при находках подобных форм в очевидных контекстах на культурно близких памятниках. Пока мы можем только предоставить иллюстрации без интерпретации.

Резюмируя вышесказанное, отметим, что корпус находок, относящихся к кокэльской археологической культуре, в результате работ 2014–2015 гг. увеличился не только количественно, но и категориально.

Предметы из кости и рога представлены как готовыми изделиями и их обломками, так и заготовками. Косторезный промысел являлся, по всей видимости, одним из основных занятий населения городища. Косуля и олень являлись важными объектами охоты, в том числе и из-за рога, который применялся в хозяйстве.

Кожевенное производство не оставляет, в большинстве случаев, видимых археологических следов. В материалах городища к этой области можно отнести металлические шилья, костяные «остроконечники», «разминатель ремней» из тазовой кости лошади.

Наличие каменных пряслиц предполагает процесс шерстепрядения на городище. Этому не противоречат и палеозоологиче-

ские материалы, подробный анализ которых еще продолжается, но уже сейчас понятно, что основа хозяйства на городище – мелкий рогатый скот.

Наличие костяных «серпов» и каменных «зернотерок» говорит о занятиях земледелием или собирательством. Вопрос о существовании и роли земледелия в кочевых или полукочевых сообществах достаточно дискусионен. В погребальных и ритуальных комплексах кокэльской культуры известны железные серпы (например, Грач и др., 2010. С. 39, 112), в материалах городища железных серпов (или их обломков) нет. Делать какие-то общие выводы о роли земледелия в жизни населения городища (и кокэльской культуры в целом) к настоящему времени без дополнительной информации, как нам кажется, преждевременно.

На городище практически полностью отсутствуют предметы вооружения, что также говорит скорее о производственном, хозяйственном, бытовом, но не военном характере памятника. Прекращение жизни на поселении, по всей видимости, не было связано с какими-то драматическими событиями, все ценное было унесено, следов разрушений нет.

Мы надеемся, что максимально полная обработка материала и публикация источника даст надежную основу для выхода на новый уровень общеисторических обобщений.

Статья поступила 15.05.2017 г.

Article was received in May, 15, 2017

Библиографический список

Вайнштейн С.И. Раскопки могильника Кокэль в 1962 г. (погребения казылганской и сыын-чюрекской культур) // Тр. Тувинской комплексной археолого-этнографической экспедиции (ТКАЭЭ). М.; Л. 1970. Т. 3. С. 7–79.

Вайнштейн С.И., Дьяконова В.П. Памятники в могильнике Кокэль конца

References

Vainshtein S.I. *Raskopki mogil'nika Kokel' v 1962 g. (pogrebeniya kazylganskoi i syyn-chyurekskoi kul'tur)* [Excavations of Kokel burial field in 1962]. *Tr. Tuvinskoi kompleksnoi arkheologo-etnograficheskoi ekspeditsii* [Proceedings of Tuva Complex Archaeological-Ethnographical Expedition]. Moscow-Leningrad, 1970, vol. 3. pp. 7–79.

Vainshtein S.I., D'yakonova V.P. *Pamyatniki v mogil'nike Kokel' kontsa I tys. do n. e. –*

I тыс. до н. э. – первых веков н. э. // Труды ТКАЭЭ. М.; Л. 1966. Т. 2. С. 185–291.

Грач А.Д., Длужневская Г.В., Трифонов Ю.И., Самбу И.У. Материалы исследований Саяно-Тувинской экспедиции // Памятники кокельской культуры Тувы. СПб., 2010. С. 31–118.

Давыдова А.В. Иволгинский археологический комплекс. Том 1: Иволгинское городище. СПб., 1995. 97 с.

Дьяконова В.П. Большие курганы-кладбища на могильнике Кокэль // Труды ТКАЭЭ. Т. 3. М.; Л. 1970. С. 80–209.

Дэвлет М.А. Археологические исследования в Тодже в 1971–1972 гг. // Ученые записки ТНИИЯЛИ. Т. 16. Кызыл, 1973. С. 211–217.

Дэвлет М.А. Могильник Азас I эпохи хунну в Тоджинском кожууне Тувы // Памятники кокельской культуры Тувы. СПб., 2010. С. 164–186.

Овчинникова Б.Б. Памятники древнетюркской эпохи могильника Аймырлыг // Древние тюрки в Центральной Туве. СПб., 2013. С. 115–138.

Садыков Т.Р. Первые результаты изучения городища кокельской культуры Каттылыг 5 в Туве // Древние культуры Северного Китая, Монголии и Байкальской Сибири. Пекин. 2015. Т. 2. С. 741–745.

Соенов В.И., Константинова Е.А. Ремесленные производства населения Алтая (II в. до н. э. – V в. н. э.). Горно-Алтайск, 2015. 248 с.

pervykh vekov n. e. [Complexes of last cc. BC – firsts cc. CE of Kokel burial field]. *Trudy Tuvinskoi kompleksnoi arkhologo-etnograficheskoi ekspeditsii* [Proceedings of Tuva Complex Archaeological-Ethnographical Expedition. Vol. 2]. Moscow-Leningrad, 1966, pp. 185–291.

Grach A.D., Dluzhnevskaya G.V., Trifonov Yu.I., Sambu I.U. Works of Sayan-Tuvinian expedition. *Pamyatniki kokel'skoi kul'tury Tuvy* [Sites of Kokel archaeological culture in Tuva]. St. Petersburg, 2010, pp. 31–118.

Davydova A.V. *Ivolginskii arkhologicheskii kompleks. Tom 1: Ivolginskoe gorodishche* [Ivolga complex. Vol. 1. Ivolga fortified settlement]. St. Petersburg, 1995, 97 p.

D'yakonova V.P. *Bol'shie kurgany-kladbishcha na mogil'nike Kokel'* [Big burial mounds on Kokel burial field]. *Trudy Tuvinskoi kompleksnoi arkhologo-etnograficheskoi ekspeditsii* [Proceedings of Tuva Complex Archaeological-Ethnographical Expedition]. Moscow-Leningrad, 1970, vol. 3. pp. 80–209.

Devlet M.A. Archaeological works in Todzha in 1971–1972. *Uchenye zapiski TNII-YaLI*. [Works of TIGI]. Kyzyl, 1973, vol. 16, pp. 211–217.

Devlet M.A. Burial site Azas 1 (xiongnu time) in Todzha. *Pamyatniki kokel'skoi kul'tury Tuvy* [Sites of Kokel archaeological culture in Tuva]. St. Petersburg, 2010, pp. 164–186.

Ovchinnikova B.B. Ancient turk burials on Aimyrlyg burial field. *Drevnie tyurki v Tsentral'noi Tuve* [Ancient turks in Central Tuva]. St. Petersburg, 2013, pp. 115–138.

Sadykov T.R. The first results of the study of Katylyg 5, fortified settlement of Kokel archaeological culture. *Drevnie kul'tury Severnogo Kitaya, Mongolii i Baikal'skoi Sibiri* [Ancient cultures of the Northern area of China, Mongolia and Baikalian Siberia]. Beijing, 2015, vol. 2, pp. 741–745.

Soenov V.I., Konstantinova E.A. *Remeslennye proizvodstva naseleniya Altaya (II v. do n. e. – V v. n. e.)* [Handicraft production of Altai population (2 c. BC – 5 c. AC)]. Gorno-Altaysk, 2015, 248 p.

Трифонов Ю.И. Памятники древнетюркского времени в Центральной Туве // Древние тюрки в Центральной Туве. СПб., 2013. С. 13–114.

Сведения об авторе

Садыков Тимур Рашитович,
младший научный сотрудник,
Институт истории материальной культуры
РАН,
Российская Федерация, 191186,
С.-Петербург, Дворцовая набережная, 18,
e-mail: tim.sadykov@gmail.com

Критерии авторства

Т.Р. Садыков выполнил исследовательскую работу, на основании полученных результатов провел обобщение, подготовил рукопись и документы к печати, имеет на статью авторские права и несет полную ответственность за ее оригинальность.

Конфликт интересов

Автор заявляет об отсутствии конфликта интересов.

Trifonov Yu.I. Ancient Turk sites in Central Tuva. *Drevnie tyurki v Tsentral'noi Tuve* [Ancient turks in Central Tuva]. St. Petersburg, 2013, pp. 13–114.

Information about the author

Timur R. Sadykov,
Junior researcher,
Institute for the History of Material Culture,
Russian Academy of Sciences,
18 Dvortzovaya emb., Saint-Petersburg
191186, Russian Federation,
e-mail: tim.sadykov@gmail.com

Attribution criteria

Sadykov T.R. made the research work, on the basis of the results conducted a compilation, prepared the manuscript and documents for publication, he owns the copyright on this article and solely responsible for its originality.

Conflict of interest

The author declares no conflict of interest.