

## ПРЕДВАРИТЕЛЬНЫЕ РЕЗУЛЬТАТЫ АРХЕОЛОГИЧЕСКОГО ОБСЛЕДОВАНИЯ УЧАСТКА ПРАВОГО БЕРЕГА РЕКИ ХУДАН В КИЖИНГИНСКОМ РАЙОНЕ БУРЯТИИ

### Введение

В 2008 г. отрядом ИМБТ СО РАН была проведена археологическая разведка на территории Кижингинского района Республики Бурятия. Цель разведки заключалась в поиске изделий из цветного металла, возможных свидетельств древней цветной металлургии и металлообработки и выявлении археологических объектов бронзового века на отдельных участках Кижингинского района Бурятии. География поиска обусловлена происхождением из местности Хубоо («хубоо» с бурятского языка означает «полоска ткани по краю подола дэгэлы»; по карте местность обозначена как Хубу), расположенной недалеко от с. Усть-Орот Кижингинского района, случайных находок медно-бронзовых изделий бронзового века, которые были найдены и переданы местными жителями сотрудникам Бурятского института общественных наук (Коновалову П.Б. и др.) в 1987 г. во время командировки в Кижингинский район. Позже находки были переданы в Музей Бурятского научного центра СО РАН, где и хранятся в настоящее время.

В этой связи местонахождение Хубоо представлялось перспективным для археологических изысканий (учитывая относительно высокую для Бурятии концентрацию случайных медно-бронзовых находок, происходящих из одного местонахождения). Точной географической привязки местонахождения не было, однако, работы с карт-материалами и местным населением определили участок поиска, расположенный на правом берегу р. Худан (напротив с. Усть-Орот, расположенного на левом берегу реки) рядом с фермой Зун-Хубу. Обстоятельства и автора находок, к сожалению, установить не удалось. Археологическая разведка проводилась на правобережном участке р. Худан — от моста через одноименную реку между селами Кижинга и Иннокентьевка и ниже по течению до фермы Зун-Хубу (рис. 1). Обследованию подверглись многочисленные песча-

ные выдува, обнажения террас и устья небольших распадков, выходящих к реке.

В результате работ на стоянке «Худанский мост» был зафиксирован малочисленный керамический материал *in situ* в обнажениях песчаного карьера, предварительно отнесенный к эпохе бронзы. Ниже по течению выявлены донные стоянки «Верхнее Хубу» и «Зун-Хубу. пункты 1-3», на которых собран значительный подъемный материал неолита–железного века, представленный в основном фрагментами стенок, венчиков керамических сосудов и микропластин.

### Медно-бронзовые изделия с местонахождения Хубоо (Хубу)

Всего в коллекции случайных находок насчитывается 12 предметов — это ножи, наконечники стрел, шило и украшения. Группу ножей составляют следующие предметы:

1. Дугообразнообушковый двуколычатый нож с желобчатой рукоятью, плавно переходящей в короткий сужающийся косо срезанный клинок, подработанный ковкой, следы которой также заметны на ребрах рукояти (рис. 2–1), инв. № 239. Максимальная толщина ножа составляет 0,3 см. Ближе к середине ножа зона перехода от слегка вогнутой рукояти к лезвию обозначена плавным уступом. По оси рукояти, начиная от колец, проходит слабовыраженный рельефный орнамент в виде нити с завязанными на ней узелками. Обратная сторона ножа плоская, качество литья хорошее, дефектов литья нет. Нож отлит в двухчастную одностороннюю форму, об этом говорят участки сохранившегося литейного шва в районе колец, расположенного в плоскости с обратной стороной изделия. В районе колец остатков и следов удаления литниковой системы не наблюдается.

2. Желобчатая рукоять одноколычатого дугообразнообушкового бронзового ножа, часть кольца отломана еще в древности (рис. 2–2), инв.

№ 240. Максимальная толщина по спинке ножа составляет 0,8 см. По оси рукояти параллельно ребрам желобка проходит выпуклый орнамент. Ближе к обушковой части — в форме зигзагообразной линии, каждый угол которой венчает «узелок»; в нижней части — в виде рельефной нити со свисающими от нее отростками. На нижней части рукояти имеется дефект в виде не полностью пролитой части нижнего ребра. Обратная сторона рукояти в форме менее выразительного желобка. Растрескивание слоя патины на участке слома говорит о том, что слом был произведен после времени бытования данного ножа, т.е. когда уже образовалась естественная патина. Фрагменты литейного шва заметны в области перехода от ромбовидного в сечении кольца к рукояти и во внутренней его части. Шов проходит посередине сечения изделия, что говорит о том, что нож был отлит в двухчастную двустороннюю форму. В районе колец остатков и следов удаления литниковой системы не наблюдается.

3. Концевой фрагмент ножа удлиненно-треугольной формы, клиновидного сечения. Спинка ножа прямая, закругленная (рис. 2–3), инв. № 246. Толщина обушка составляет 0,05 см. Подобные концевые фрагменты с хорошим состоянием металлического ядра имеются в коллекции Музея БНЦ СО РАН (инв. № 242, 245) и происходят из подъемных сборов на территории Бурятии.

4. Медный вкладышевый ножичек в виде тонкой пластины вытянутой треугольной формы с закругленными углами толщиной 0,05 см. Изделие изготовлено в техникековки, лезвие проходит по всему периметру изделия (рис. 2–4), инв. № 248.

5. Тонкий откованный нож толщиной 0,03–0,04 см неправильной грушевидной формы (рис. 2–5), инв. № 249. В 0,7 см от края узкой части ножа имеется поперечная деформация в профиле в виде волны. Подобный изгиб в основании, например, зафиксирован на тонком медном ножичке из 1-го культурного слоя Кибалинской стоянки (Иволгинский район Бурятии), датируемой бронзовым веком (раскопки Л.Г. Ивашиной в 1977 г., материал хранится в фондах ИМБТ СО РАН).

Наконечники стрел представлены следующими экспонатами:

1. Двухлопастной втульчатый наконечник листовидной формы, посередине пера проходит

гребень шириной 0,5 см, переходящий во втулку подромбовидного сечения длиной 1,7 см. У основания пера небольшое отверстие, рядом с которым имеется слабовыраженный шип. Края пера после отливки не подвергались заточке, о чем говорит сохранившийся небольшой бортик от литейного шва (рис. 2–6), инв. № 285.

2. Двухлопастной втульчатый наконечник стрелы листовидной формы, посередине пера проходит полый выступ-гребень, переходящий к концу в заостренный стержень (рис. 2–7), инв. № 286. На втулке имеется отверстие вытянутой овальной формы, с другой стороны — не большой шип, расположенный в одной плоскости с лопастями. Края лопастей прокованы по всей длине, образуя, таким образом, неправильные грани.

3. Плоский двухлопастной черешковый наконечник вытянутой подтреугольной формы с плоским обломанным насадом, посередине пера проходит уплощенный посредствомковки гребень (рис. 2–8), инв. № 290. Края лопастей также откованы по всей длине, образуют ромбовидное сечение острия.

Среди находок имеется бронзовое четырехгранное шило с петлей в навершии (рис. 2–9), инв. № 231. Четырехгранный стержень венчает петля, образованная проковкой конца стержня. На расстоянии около 2 см от петли по трем граням имеются наплывы металла, образованные, видимо, в результате заполнения трещин в литейной форме. Литейный шов не заметен.

Коллекцию также дополняют несколько медно-бронзовых украшений:

1. Литая подвеска толщиной 0,5 см в виде рамки с крестовой перегородкой внутри, которая, в сущности, должна образовывать 4 квадратных отверстия, однако, из-за смещения створок литейных форм и образования зазора между ними получилась очень тонкая и не пролитая задняя стенка подвески (рис. 2–10), инв. № 269. В результате нарушения плотности створок также образовался наплыв металла внутри ушка, кроме того, еще одним дефектом литья является недолив одного угла подвески. Литье производилось в двухчастную одностороннюю форму.

2. Лапчатая привеска с непролитой «лапкой» (рис. 2–11), инв. № 270. Изделие отлито в двухчастную двустороннюю литейную форму (литейный шов проходит посередине изделия), заливка металла производилась с верхней части ушка, о

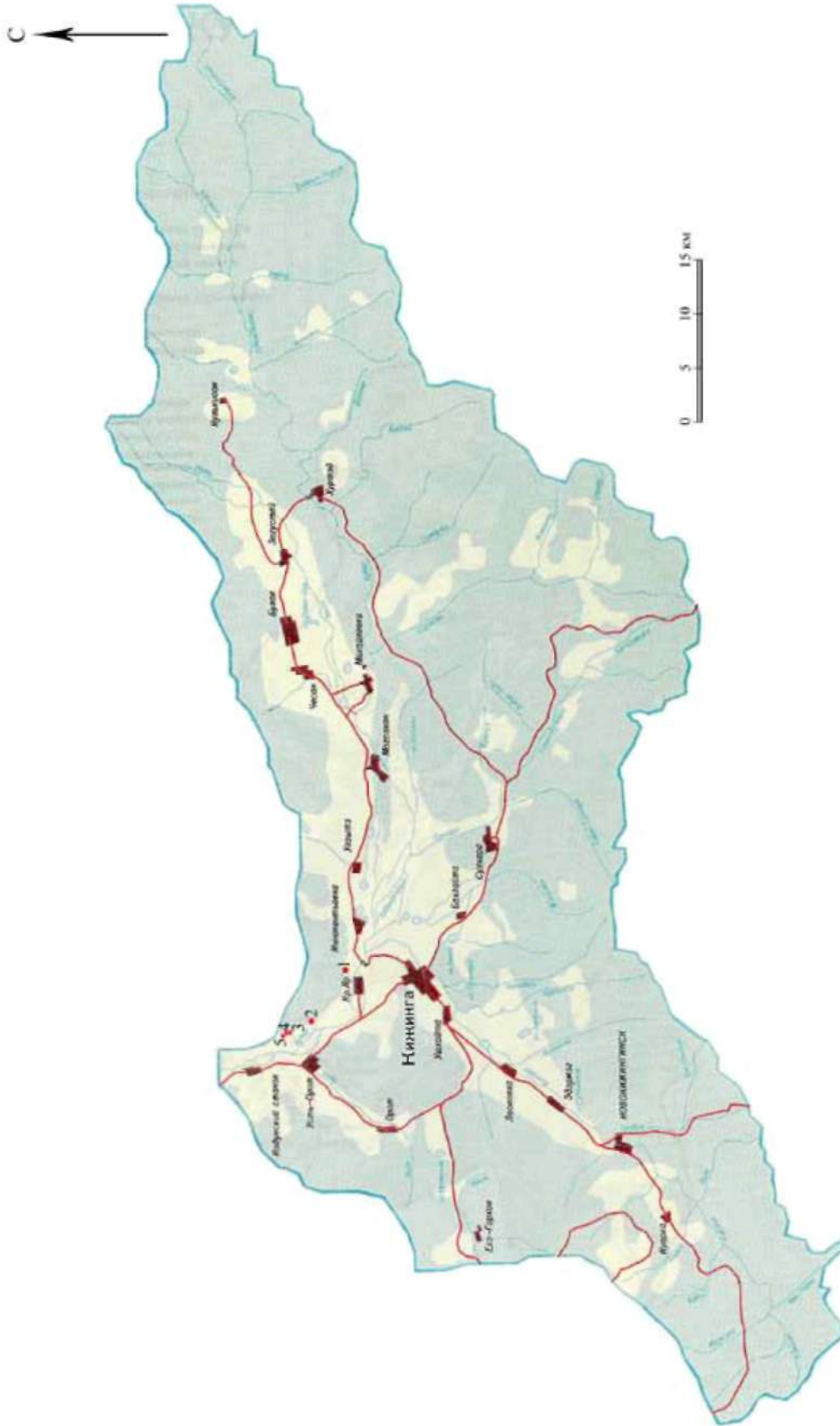


Рис. 1. Кижингинский район. Карта-схема расположения объектов археологического наследия (1) и археологических местонахождений (2-5): 1 — «Худанский мост»; 2 — «Верхнее Хубу»; 3 — «Зун-Хубу. Пункт 1»; 4 — «Зун-Хубу. Пункт 2»; 5 — «Зун-Хубу. Пункт 3». М 1:50 000.

Fig. 1. Kizhingginsky area. The Card-scheme of objects of an archaeological heritage (1) and archaeological sites (2-5):

1 — «the Hudansky bridge»; 2 — «Verhnee Hubu»; 3 — «Zun-Hubu. Point 1»; 4 — «Zun-Hubu. Point 2»; 5 — «Zun-Hubu. Point 3». М 1:50 000.



Рис. 2. Медные, бронзовые изделия из местонахождения Зун-Хубу (Хубоо).

Fig. 2. Copper, bronze products from a site of Zun-Hubu (Huboo).

чем говорит остаток литника.

3. Пронизка в виде усеченного конуса, изготовлена из тонкой ковanej медной пластины толщиной 0,03 см, края которой соединены внахлест (инв. № 279). Высота изделия 1,6 см, макс. диаметр — 0,7 см.

Данные материалы, за исключением группы

украшений, были опубликованы автором (Симухин, 2008).

Таким образом, среди находок выделяется наиболее примитивная форма ножей — кованные пластины, которые предположительно относятся к раннему бронзовому веку (рис. 2–4, 5) и развитые формы ножей среднего бронзового века, вы-

ПОЛЕВЫЕ АРХЕОЛОГИЧЕСКИЕ МАТЕРИАЛЫ

№	Отложения	Мощность в метрах
1	Насыпь тонкозернистого пылеватого песка эолового генезиса	0,4
2	Супесь темно-серого цвета, пылеватая	0,2
3	Супесь тонкозернистая, пылеватая, гумусированная	0,1
4	Одресвяненная мелко-среднезернистая супесь	0,3
5	Супесь тонкозернистая, пылеватая, гумусированная с включениями дресвички. В слое зафиксирован археологический материал	0,07
6	Прослой тонко-среднезернистого песка светло-желтого цвета	0,03-0,05
7	Супесь тонкозернистая, пылеватая, гумусированная, с включениями дресвички	0,05
8	Супесь тонкозернистая, пылеватая, светло-желтого цвета	0,12
9	Супесь мелкозернистая, пылеватая, слабогумусированная светло-бурого цвета с включениями мелкой дресвы. В подошве слой более светлый	0,15
10	Супесь мелкозернистая, пылеватая, светло-бурого цвета, с включениями дресвички. Нижняя граница размытая, нечеткая, по оттенку плавно переходящая в нижележащий слой	0,2
11	Супесь мелкозернистая, пылеватая, светло-желтого цвета, с единичными включениями мелкой дресвы	0,2
12	Слой неоднородного темно-коричневого цвета, буроватого одресвяненного суглинка, нижняя граница неровная, четкая, охристого цвета	0,4
13	Пачка перемешанного серовато-желтого и светло-бурого сухого суглинка с включениями мелкой дресвы, разбитая вертикальным клином	0,1-0,4
14	Слой неровного неоднородного суглинка темно-коричневого цвета	0,1-0,12
15	Пачка косослоистой, неоднородной по оттенку глины, жирной на ощупь, с дресвой и охристыми линзами	0,35-0,65

полненные в технике литья иковки (рис. 2–1, 2). В Забайкалье в бронзовом веке были распространены ножи с двумя колечками на конце желобчатой рукояти, такая форма редко встречается в Минусинской карасукской культуре и была более распространена в то время на территории Монголии, в Суйюане и Ордосе (Диков, 1958). В монографии Н.Н. Дикова представлена небольшая серия таких забайкальских ножей. Самой близкой аналогией нашему ножу по форме и размерам является нож с долины р. Хилок, также из коллекции случайных сборов, опубликованный разными исследователями (Махалов, 1929: 21; Диков, 1958: табл. XXVI — 30; Гришин, 1981: рис. 65 — 4). По классификации карасукских бронзовых ножей, предложенной М.Д. Хлобыстиной, ножи с двумя колечками сведены в группу IX и обозначены как ножи с очевидным навершием (Хлобыстина, 1963: 7). В нашем случае нож с местонахождения Хубу подходит под эту группу лишь по форме навершия и совершенно разнится при этом по ряду других критериев, что в какой-то мере подтверждает тезис Н.Н. Дикова о своеобразии бронзовых ножей Забайкалья в среднем бронзовом веке. Рукоять ножа относится, вероятно, к группе дугообразнообушковых ножей и

находит широкие аналогии на забайкальских ножах из случайных сборов, однако отсутствие лезвийной части затрудняет интерпретацию этого изделия. Оригинальность и в то же время схожесть двукольчатого ножа и рукояти заключается в рельефном орнаменте в виде прямой и зигзагообразной линии в виде веревки с узелками. В случае с рукоятью орнамент более выраженный, четкий и пропорционально хорошо рассчитан.

Втульчатые наконечники стрел с двухлопастным листовидным пером и шипом (рис. 2–6, 7), по аналогии с наконечниками из Монголии, также относятся к скифо-тагарскому времени; двухлопастной наконечник с подтреугольным пером и черешком (рис. 2–8), продолжающимся на перо, близок ранним наконечникам стрел XIII–V вв. до н.э. (Гришин, 1981).

В Забайкалье шилья представлены в основном в виде четырехгранных стержней с грибовидными головками, которые относятся к скифо-тагарскому времени. Хотя распространение четырехгранных шильев без шляпок было достаточно широким, некоторые из них Н.Н. Диковым относятся к группе вещей саянуйского периода (V–III вв. до н.э.) (Диков, 1958: 53).

Литой подвеске (рис. 2–10) пока аналогий

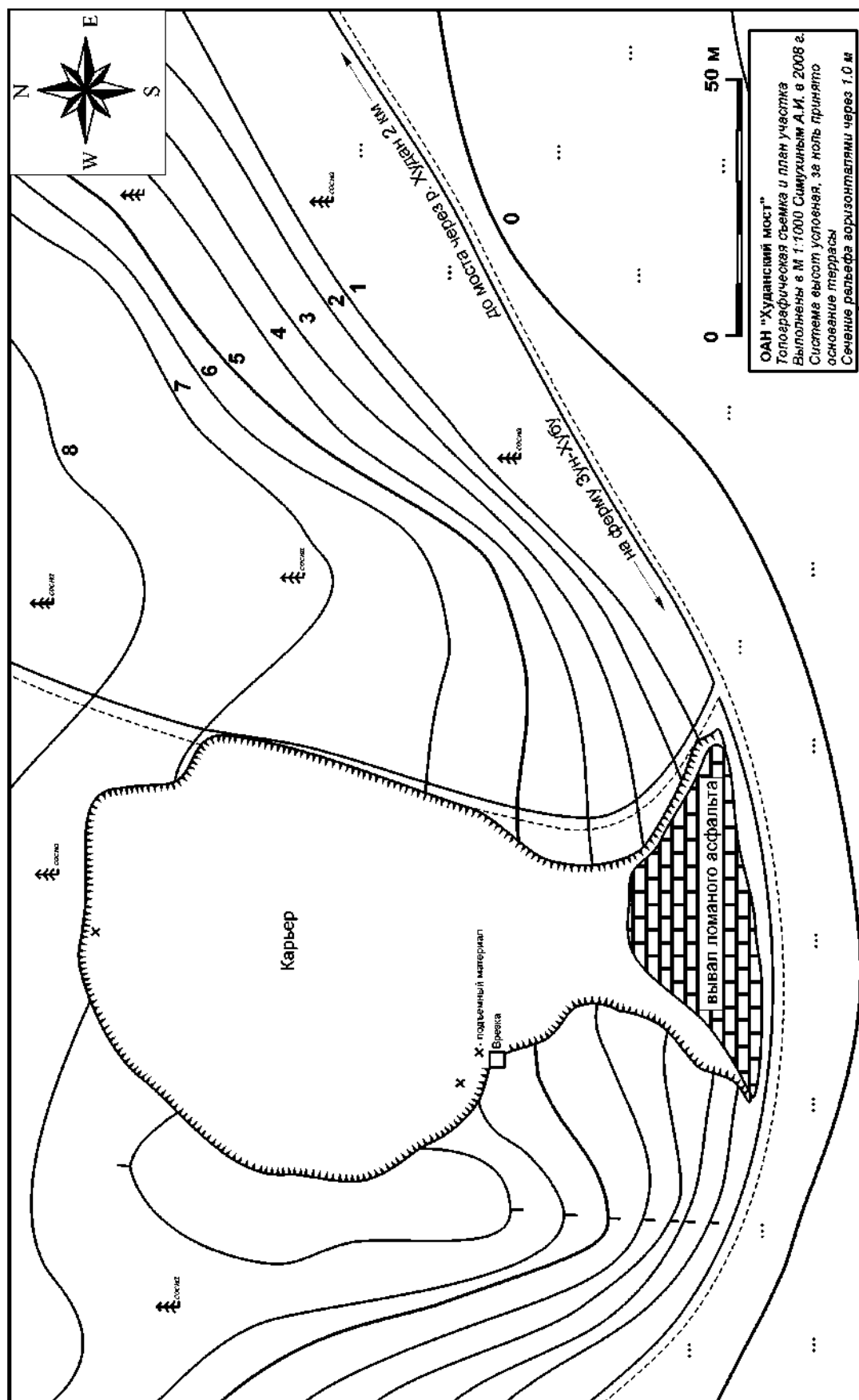


Рис. 3. Топографический план расположения ОАН «Худанский мост». М 1:1000.

Fig. 3. The topographical plan of arrangement of object of an archaeological heritage «Hudansky bridge». М 1:1000.

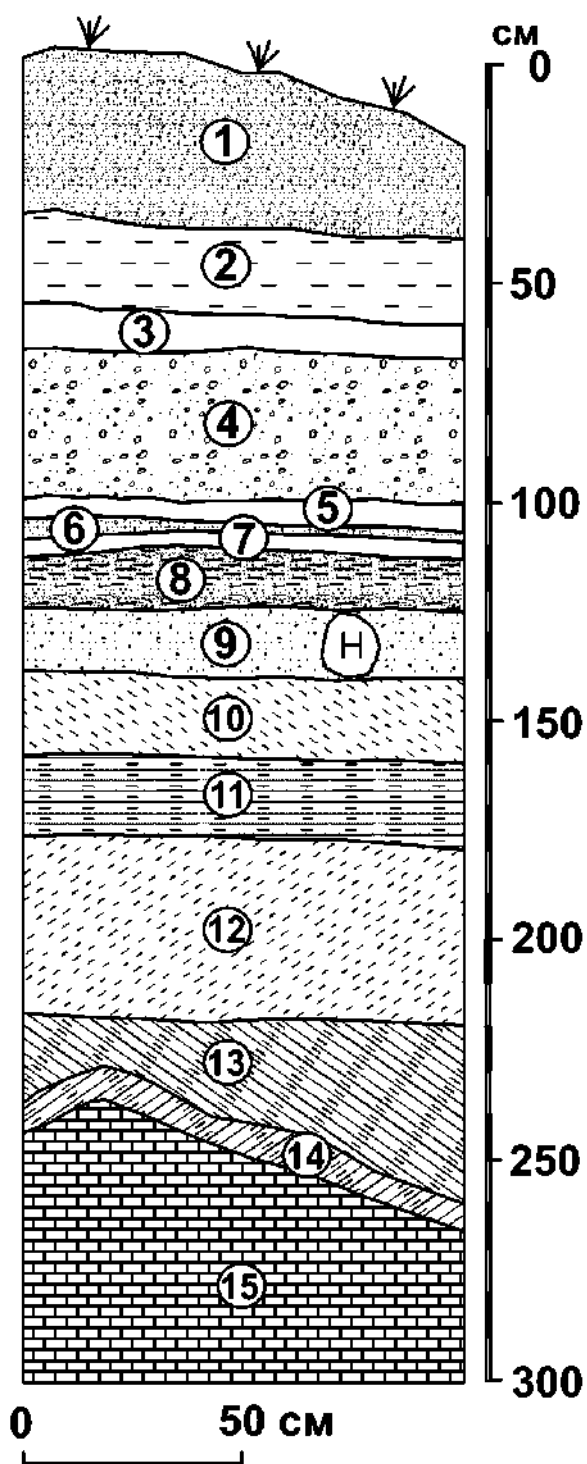


Рис. 4. Кижингинский район. ОАН «Худанский мост». Стратиграфический профиль северной стенки.

Fig. 4. Kizhinginsky area. Object of an archaeological heritage «the Hudansky bridge». The Stratigraphic profile of northern wall.

не найдено. Такие изделия как привеска (рис. 2 — 11) относятся к группе карасукских лапчатых привесок, характерных в большей части для Монголии, но известных по материалам Прибайкалья и Забайкалья. Однако подобные украшения встречаются и на памятниках хуннского времени (Гришин, 1981). В Музее истории Бурятии им. М.Н Хангалова хранятся три аналогичных привески, происходящие из случайных сборов и найденные на хуннском Иволгинском городище в 1927 г. А.Ф. Кобылкиным. Две привески проходят под учетными записями «Инв. 244-А7. 6, 7. Каталог №37», третья — «МИБ ОФ 8118/3». Необходимо отметить, что первые работы по уточнению паспортных данных этих экспонатов были проведены заведующим сектором археологии Музея истории Бурятии Л.Г. Ярославцевой.

Трубчатые и конусообразные пронизки, выполненные из прокованных пластинок, встречаются в плиточных могилах Забайкалья (Цыбиктаров, 1998: 56) и в материалах стоянок I тыс. до н.э. (Гришин, 1981: 110).

Определение характера и источника происхождения коллекции медно-бронзовых изделий с местонахождения Хубу (Хубоо) затруднено несколькими факторами: во-первых, не установлены обстоятельства, автор или авторы, время и точное место находок. Опрошенные жители с. Усть-Орот сообщали весьма «размытые» сведения по данному факту. Во-вторых, территория поиска протяженностью около 1 км представляет собой переветные пески, сплошной осмотр которых не выявил аналогичного материала, могильных или иных конструкций, откуда могли бы происходить данные предметы. Широкий хронологический диапазон изделий от раннего бронзового до железного века исключает вероятность их происхождения из клада, а вполне хорошее состояние большинства изделий и пригодность к использованию не позволяет отнести их к металлическому лому. Вероятно, это утерянные предметы.

#### Стоянка «Худанский мост»

Объект находится на правом берегу р. Худан, в 2 км ниже по течению от моста, расположенного по дороге Кижинга—Хуртэй (рис. 1). Местонахождение тезисно упоминается в работе Н.В. Цыденовой (2007).

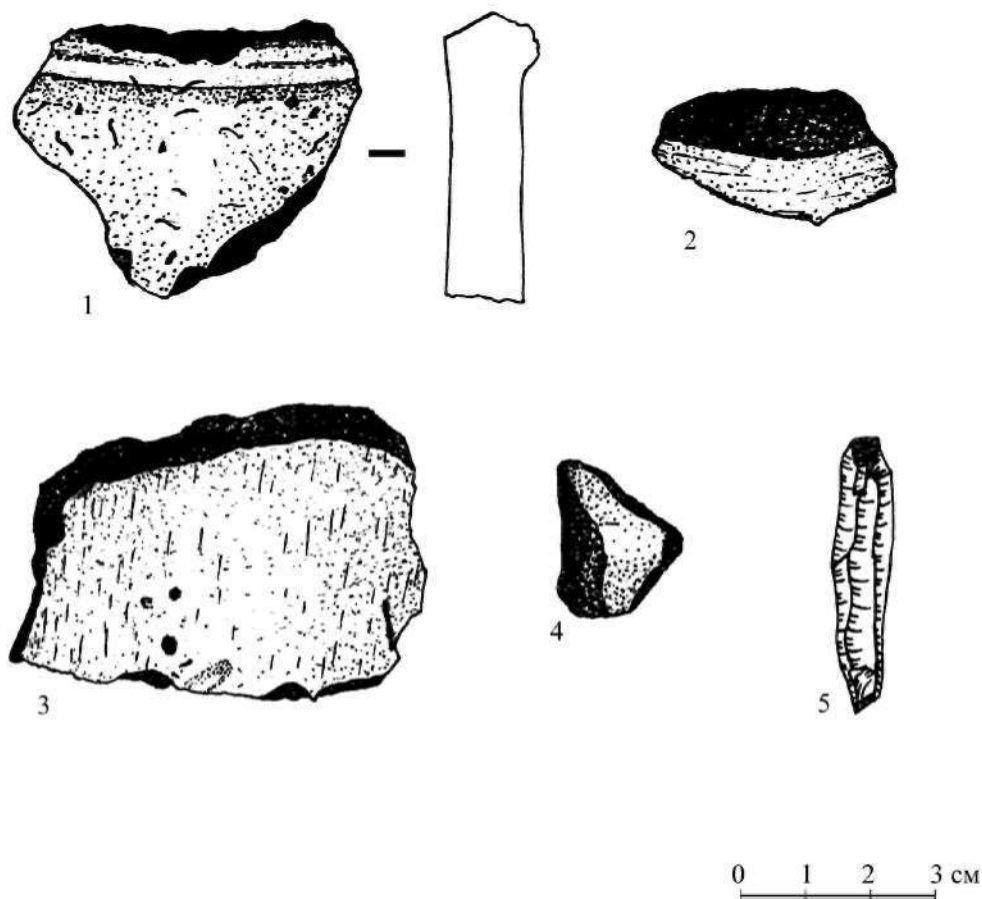


Рис. 5. Кижингинский район. Местонахождение «Худанский мост». Таблица археологического материала. 1, 2 — керамика из культурного слоя; 3, 4 — керамика, 5 — камень (подъемный материал).

Fig. 5. Kizhinginsky area. A site «the Hudansky bridge». The table of an archaeological material. 1, 2 — ceramics from an occupation layer; 3, 4 — ceramics, 5 — a stone (an elevating material).

Обследованием 2008 г. в западном борту песчаного карьера (первая терраса р. Худан) на глубине 1,2 м зафиксировано 2 фрагмента керамики. Карьер размерами 20-30x50 м ориентирован длинной осью с юга на север. Верхняя толща мощностью около 60 см — супесчаная насыпь. В устье карьера вывалены кучи ломаного асфальтового покрытия. По восточному борту карьера проходила грунтовая дорога, ведущая на север, сейчас частично разрушена из-за осыпей. Устье карьера выходит на юг к грунтовой дороге, ведущей вдоль предгорья ниже по течению р. Худан на ферму Зун-Хубу (рис. 3).

На объекте производилась зачистка существующих обнажений. Описание стратиграфического профиля приводится по северной стенке (рис. 4):

В 5-м литологическом слое был выявлен культурный материал на глубине 1,1 м от дневной поверхности — 2 фрагмента темно-коричневой толстостенной лепной керамики, предварительно отнесенной к бронзовому веку (рис. 5—1, 2). В составе теста имеется большое содержание разнозернистого минерального отощителя, некоторые фракции размерами до 0,3 см. На сломе изделия светло-коричневого, кирпичного цвета. На крупном фрагменте излом произошел по линии отгиба стенки сосуда наружу. На участке обследования — в карьере, также был собран аналогичный по составу теста, качеству изготовления, толщине черепков подъемный керамический материал, вместе с фрагментами из культурного слоя, видимо, принадлежавший одному сосуду:

1. Небольшой, изогнутый в профиле фраг-



мент сосуда, неопределяемый по зональной принадлежности (рис. 5–3). На обеих сторонах фиксируются тонкие субпараллельные бороздки.

2. Фрагмент керамики темно-коричневого, бурого цвета, на сломе черепок кирпичного однородного цвета, внешняя поверхность замыта (рис. 5–4).

3. Также из подъемных сборов происходит микропластина (рис. 5–5). Изделие изготовлено из коричневой яшмы, с прямой ударной площадкой и продольным оформлением дорсала. На проксимальном участке дорсала имеются заломы.

#### Местонахождение «Верхнее Хубу»

Местонахождение расположено на мысовидном выступе террасовидного шлейфа, с южной стороны дороги, ведущей на ферму Зун-Хубу, в 7,7 км (азимут 303°) от стоянки «Худанский мост»; в 1,4 км на юго-восток (азимут 129°) от горы Халсагай-Тологой (рис. 1). Материал приурочен к слабозадернованным котловинам выдувания глубиной 2–3 м правобережного террасового комплекса р. Худан.

Коллекцию подъемных сборов составили 24 толстостенных (0,6–1,4 см) фрагмента керамических изделий, среди которых по качеству обжига, составу теста, наличию/отсутствию орнамента условно выделены следующие группы:

1. 5 фрагментов керамического сосуда серовато-коричневого, бурого цвета. Глиняное тесто с минеральной крупнозернистой примесью, качество обжига керамики среднее, внутренний слой черепков черного цвета. Поверхность грубая, отошитель не замыт (рис. 6–1–5).

2. 2 фрагмента сероглиняной керамики. Прокал черепков полный, тесто изделий плотное с содержанием зерен обломочного минерального материала размерами до 0,5 см. Внешняя поверхность замыта, внутренняя шероховатая. Один из них — фрагмент слегка отогнутого наружу венчика с плоской кромкой (рис. 6–6). Второй — фрагмент участка отгиба стенки сосуда, на лицевой стороне на этом уровне проходит прочерченная горизонтальная линия (рис. 6–7).

3. 2 фрагмента гребенчатой керамики: 1 — красно-коричневый черепок с большим содержанием незамытого минерального отошителя (рис. 6–8). Сохранность слабая, поверхность затертая,

на внутренней стороне имеется нагар. Желобки, вероятно, оформлены отступающей лопаточкой. 2 — фрагмент сероглиняной керамики с мелкозернистым минеральным отошителем (рис. 6–9). Прокал черепка неполный. Ширина желобка и гребня около 0,3 см.

4. 3 светло-коричневых фрагмента стенок сосудов с налепным рубленным валиком треугольной в сечении формы, поверхность тщательно заглажена (рис. 6–10–12). Тесто плотное с примесью мелкозернистого минерального отошителя и редкими включениями крупных фракций до 0,3 см.

5. Фрагмент светло-коричневого, слегка отогнутого наружу венчика клиновидного сечения (рис. 6–13). Прокал керамики полный, по поверхность не заглажена. На внешней поверхности имеется орнамент в виде двух горизонтальных рядов треугольных оттисков, расположенных основаниями друг к другу. Между рядами имеются прочерченные линии — возможно, разметка зоны декора.

6. Фрагмент венчика буроватого цвета с внешне скошенной формой в профиле и слабо закругленными кромками (рис. 6–14).

7. 2 фрагмента серовато-коричневого венчика с налепным рассеченным валиком треугольной в сечении формы у самой кромки (рис. 6–15, 16). Поверхность шероховатая, тесто плотное, с примесью мелкозернистого отошителя.

8. Фрагмент венчика с округлой кромкой (рис. 7–1). В глиняном тесте большое содержание средне-крупнозернистого минерального отошителя. На внутренней стороне имеется нагар.

9. Фрагмент приостренного в сечении венчика с более выпуклой внутренней стороной в профиле (рис. 7–2). Окраска черепка темно-серая с нагаром внутри. В 2,3 см ниже кромки проходит горизонтальный налепный валик в виде волны шириной 0,7 см, оформленный вдавлениями. Имеются отслоения, соединение стенки и валика тщательно заглажено. В качестве отошителя глиняного теста использован среднезернистый песок.

10. Фрагмент прямого в сечении венчика серого цвета (рис. 7–3). Бортик оформлен косыми вдавлениями в виде волны, в 1,5 см ниже проходит налепной волнообразный валик шириной 0,3 см. В тесте большое содержание крупнозернистого обломочного материала в качестве отошителя. Стенки не замыты, прокал черепка полный.

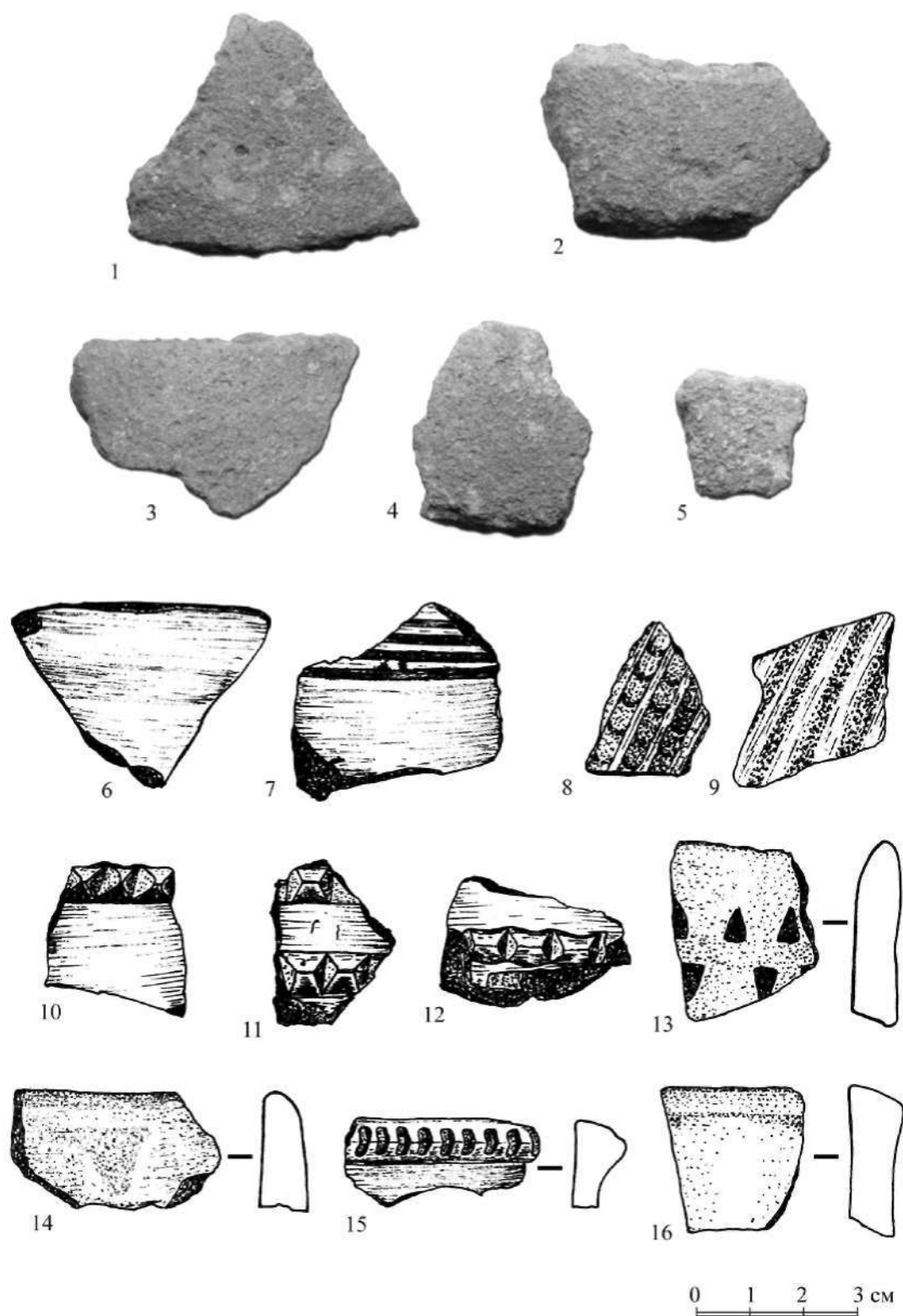


Рис. 6. Кижингинский район. Местонахождение «Верхнее Хубу». Таблица подъемного керамического материала.

Fig. 6. Kizhinginsky area. A site «Verhnee Hubu». The table of an elevating ceramic material.

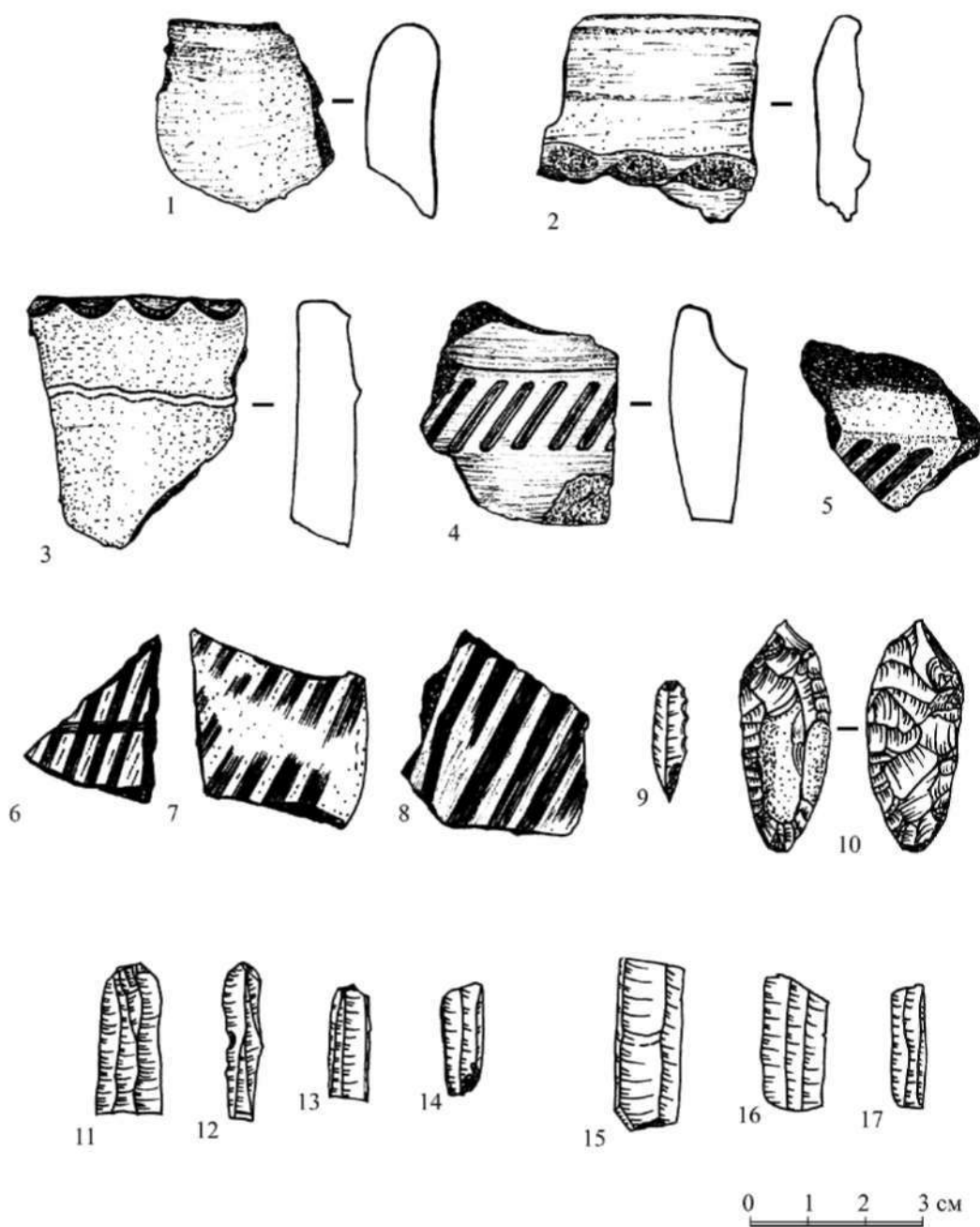
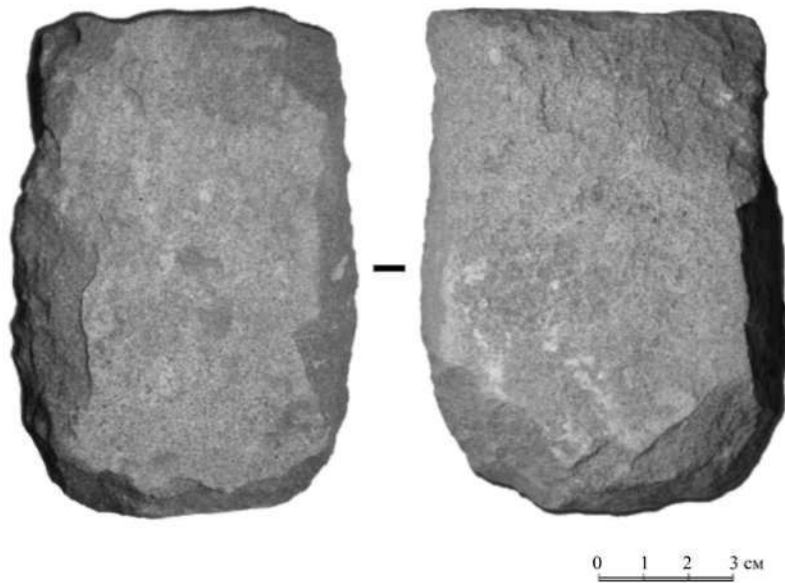


Рис. 7. Кижингинский район. Местонахождение «Верхнее Хубу». Таблица подъемного археологического материала: 1-8 — керамика; 9-17 — камень.

Fig. 7. Kizhinginsky area. A site «Verhnee Hubu». The table of an elevating archaeological material: 1-8 — ceramics; 9-17 — a stone.

11. 2 фрагмента керамики, орнаментированные широкими косыми насечками. Фрагмент стенки сосуда светло-бурой окраски, плавно утолщающаяся стенка в верхней части переходит в желобчатый уступ (рис. 7-4). Тесто плотное, с примесью мелко зернистого минерального ото-

щителя, внутренняя поверхность светло-коричневого цвета, прокол черепка неполный, внутренний слой черного цвета. Отощитель замыт. Насечки наклонены вправо и нанесены лопаточкой с шириной рабочего края около 1,6 см. Второй фрагмент с аналогичным орнаментом, красно-



*Рис. 8. Кижингинский район. Местонахождение «Верхнее Хубу». Таблица подъемного археологического материала: заготовка рубящего орудия.*

*Fig. 8. Kizhingsky area. A site «Verhnee Hubu». The table of an elevating archaeological material: preparation of the cutting tool.*

коричневого цвета, тесто плотное, прокал черепка неполный, в глиняном тесте примесь мелкозернистого минерального отощителя (рис. 7–5).

12. 3 фрагмента ребристой керамики. Черный плотный черепок хорошего обжига, с тонкозернистым минеральным отощителем. На лицевой стороне прочерчена линия шириной 0,2 см. Поверхность тщательно заглажена (рис. 7–6). 2 фрагмента светло-коричневой керамики со слабовыраженными затертыми штриховыми линиями (рис. 7–7, 8). В тесте имеются включения мелкой дресвички.

Полученные керамические материалы говорят о одновременности местонахождения Верхнее Хубу. Толстостенные черепки лепного сосуда трудно диагностируемы (рис. 6–1-5). Хронологически наиболее ранняя группа материала (предварительно относимая к неолиту-раннему бронзовому веку) представлена фрагментами лепной керамики, декорированной треугольными оттисками (рис. 6–13); фрагментами прямых неорнаментированных венчиков с округлыми кромками (рис. 6–13, 14; рис. 7–1). Керамика с желобками, оформленными лопаточкой с округлым концом (рис. 6–8, 9), черепки со скошенными вправо

оттисками лопаточки с прямым концом (рис. 7–4, 5), являются характерными для керамического производства раннего бронзового века. Лепные сосуды, орнаментированные у венчиковой части горизонтальными валиками с рубчатymi насечками или с волнистым краем кромки, имели широкое распространение в бронзовом веке Прибайкалья и Восточного Забайкалья (рис. 6–10-12, 15; рис. 7–2, 3). Валиковая керамика была наиболее распространенным типом керамики у населения культуры плиточных могил (Цыбиктаров, 1998: 68). Зачастую сероглиняные гончарные изделия с ребристой, иногда залощенной поверхностью и орнаментом в виде горизонтальной линии преимущественно зоны плечиков и горловины как глиняной, так и металлической посуды были широко распространены у хунну (Коновалов, 1976). В нашем случае под эту категорию подходят фрагменты сосудов, изготовленных на гончарном круге (рис. 6–6, 7; рис. 7–6-8)

Коллекцию подъемных каменных артефактов составили 10 предметов, из которых 9 сколов и 1 заготовка рубящего орудия. Материал можно отнести как к неолиту, так и к раннему бронзовому веку.

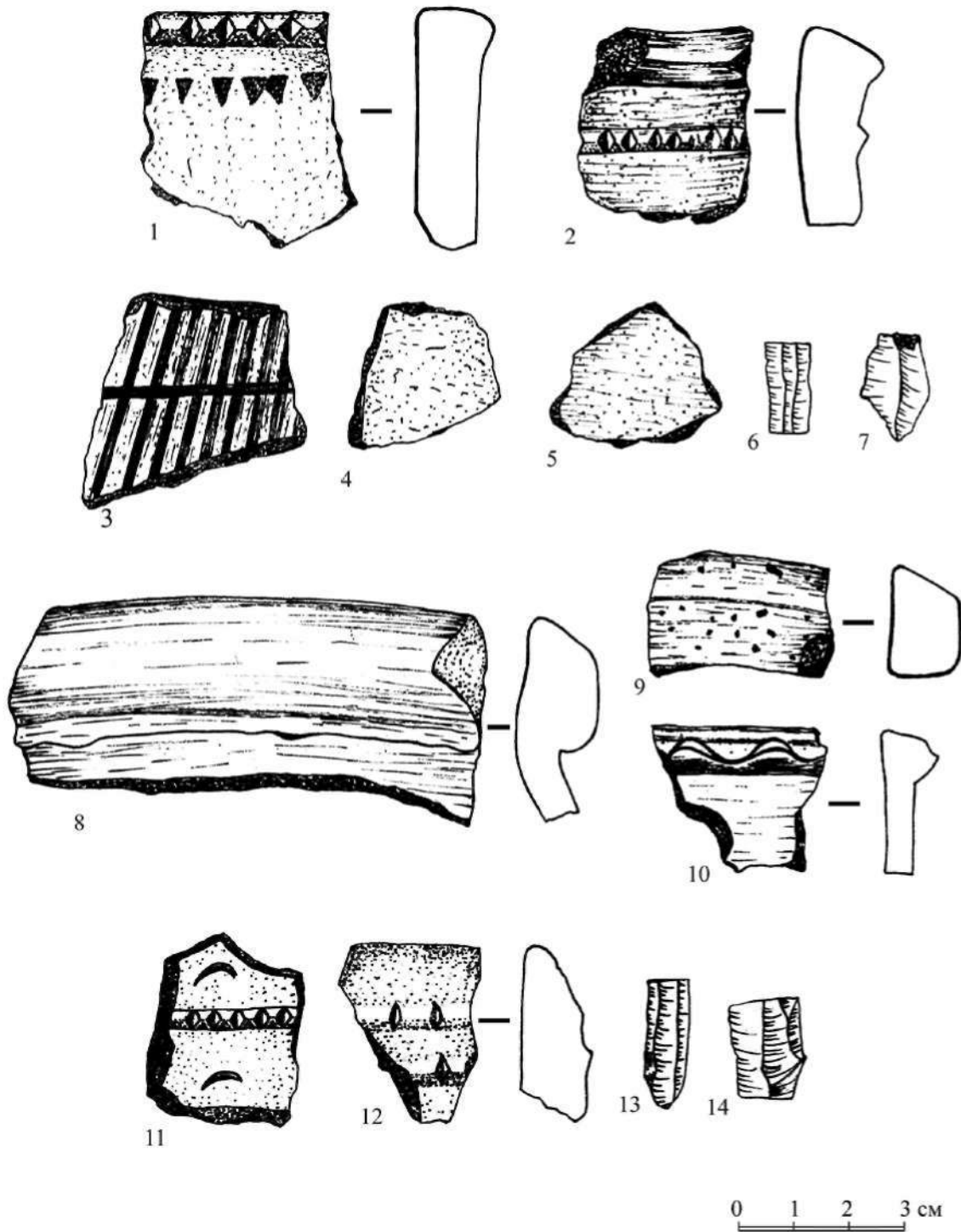


Рис. 9. Кижингинский район. Таблица подъемного археологического материала.  
 1-7 — местонахождение «Зун-Хубу. Пункт 1» (1-5 — керамика; 6, 7 — камень); 8-10 — «Зун-Хубу.  
 Пункт 2» (керамика); 11-14 — «Зун-Хубу. Пункт 3» (11, 12 — керамика; 13, 14 — камень).

Fig. 9. Kizhinginsky area. Te table of an elevating archaeological material.  
 1-7 — a site «Zun-Hubu. Point 1» (1-5 — ceramics; 6, 7 — a stone); 8-10 — «Zun-Hubu. Point 2» (ceramics);  
 11-14 — «Zun-Hubu. Point 3» (11, 12 — ceramics; 13, 14 — a stone).

Сколы представлены микропластинами — орудиями (2 ед.) и фрагментами микропластин (7 ед.).

1. Проколка, оформленная бифасиальной мелкофасеточной ретушью в дистальной части микропластины из зеленой яшмы с продольным оформлением дорсала и гладкой ударной площадкой (рис. 7–9). На одном из маргиналов отмечена зубчатая ретушь.

2. Листовидный наконечник, оформленный на микропластине с удаленной ударной площадкой, на дорсале частично сохранилась галечная корка (рис. 7–10). Орудие оформлено с одной стороны покрывной разнофасеточной, с другой — краевой крутой и полукрутой мелкофасеточной ретушью.

3. 4 проксимальных (рис. 7–11–14) и 3 медиальных фрагмента микропластин (рис. 7–15–17). На проксимальном фрагменте из зеленой яшмы (на одном маргине) имеется краевая крутая мелкофасеточная ретушь, ударная площадка прямая, фасетированная (рис. 7–12).

4. Заготовка рубящего орудия выполнена на зернистой каменной плитке се рога цвета (рис. 8). Изделие прямоугольной формы, по трем краям проходят бифасиальные крупные снятия.

#### Местонахождение «Зун-Хубу. Пункты 1–3»

Местонахождение расположено на выдувах мысовидных выступов террасовидного шлейфа, вдающегося в долину р. Худан, ограничивающих с юга и севера вогнутый участок террасовидного комплекса (древняя излучина реки). Местонахождение «Зун-Хубу. Пункт 1» находится в верхней части южного мысовидного выступа (рис. 1). Материал спроецирован на дневную поверхность в котловине выдувания размерами 50x50 м и глубиной около 3 м. Дно котловины находится на высоте 10 м от поймы реки. Археологический материал локализован в северной части котловины.

«Зун-Хубу. Пункты 2, 3» располагаются на развешанных участках северного мысовидного выступа (рис. 1). «Зун-Хубу. Пункт 2» находится в 300 м (азимут 70°) от фермы в районе пересечения грунтовых дорог, на высоте 13 м от поймы р. Худан. Одна дорога проходит по кромке леса и ведет в северном направлении в с. Хоринск; вторая — от фермы Зун-Хубу на восток в лес. «Зун-

Хубу. Пункт 3» находится на южной экспозиции пологого склона мысовидного выступа на высоте 4 м от поймы реки, в 400 м (азимут 358°) от фермы и в 360 м (азимут 175°) от НУП 2. Археологический материал локализован небольшими группами.

Коллекцию подъемных фрагментов толсто-стенных сосудов (0,7–1,4 см), зафиксированных на местонахождении «Зун-Хубу. пункт 1», составили:

1. Фрагмент грязно-коричневого прямого в сечении венчика сосуда с плоской кромкой и небольшим карнизом на внешней стороне, украшенным косыми насечками (рис. 9–1). В 1 см от кромки венчика на лице вой стороне имеется декор в виде горизонтальной полосы треугольных оттисков отступающей лопаточки. Внешняя поверхность заглажена, тогда как кромка и внутренняя поверхность имеют сильное выкрашивание и отслоения. В глиняном тесте имеется грубая искусственная минеральная примесь.

2. Фрагмент светло-коричневого венчика грибовидной формы в профиле. Венчик плавно отогнут наружу, кромка плоская, скошена наружу (рис. 9–2). Отощитель мелкозернистый с редкими включениями обломочного материала размерами до 0,3 см. В 1,2 см ниже кромки черепка проходит наклепной валик шириной 0,4 см с вертикальными рубчиками.

3. Фрагмент стенки сероглиняного сосуда со следами вертикальной штриховки на внешней и заглаженной внутренней сторонами (рис. 9–3). На внешней поверхности имеется горизонтальная прочерченная линия шириной около 0,2 см. Тесто плотное, с содержанием мелкозернистой минеральной примеси. Прокал черепка полный, цвет на сломе однородный.

4. Фрагмент стенки лепного сосуда светло-коричневого цвета (рис. 9–4). Обе стороны заглажены, на сломе керамика темно-бурого цвета, отощитель минеральный мелкозернистый.

5. Фрагмент сосуда буроватого цвета снаружи и сильным нагаром с внутренней стороны (рис. 9–5). Внешняя поверхность замыта, на сломе изделие черного цвета.

Подъемные сборы каменного материала составили:

1. Медиальный фрагмент микропластины с продольным оформлением дорсала, изготовленной из темно-зеленой яшмы (рис. 9–6).

2. Выемчатое орудие на отщепе из темно-зеленой яшмы, рабочая часть оформлена краевой мелкофасеточной ретушью с вентрала (рис. 9–7).

На местонахождении «Зун-Хубу. Пункты 1» зафиксировано всего 5 фрагментов керамики, среди которых 2 фрагмента разных венчиков с налепными рассеченными валиками и рядом треугольных оттисков (рис. 9–1, 2), которые можно отнести к бронзовому веку. Фрагмент серого цвета ребристой керамики с горизонтальной орнаментальной линией тяготеет к хуннскому керамическому комплексу (рис. 9–3).

Обследование территории местонахождения «Зун-Хубу. пункт 2» выявило следующий подъемный материал:

1. 2 фрагмента толстостенного (1,3 см) сероглиняного отогнутого наружу венчика с налепным валиком шириной 2,4 см, толщиной 0,9 см и приостренной кромкой. Сосуд выполнен на гончарном круге, в глиняном тесте заметна примесь шамотного и минерального отощителя. Качество обжига хорошее, прокал черепка полный, тесто плотное, на сломе изделие однородного окраса (рис. 9–8, 9). Эти черепки также можно отнести к хуннскому времени.

2. Фрагмент прямого в сечении венчика толщиной 0,9 см со слегка скошенной наружу кромкой и налепным валиком шириной 0,7 см волнообразной формы (рис. 9–10). В качестве отощителя глиняного теста использован шамотный и минеральный наполнитель различных фракций. Стенки заглажены, отощитель замыт на лицевой стороне. Подобное оформление венчика характерно для керамической посуды бронзового века Прибайкалья и Забайкалья.

Коллекцию подъемных сборов местонахождения «Зун-Хубу. пункт 3» составили следующие археологические материалы:

1. Фрагмент толстостенного (0,8 см) сосуда светло-коричневого цвета (рис. 9–11). Тесто плотное, прокал черепка полный, в глиняном тесте имеется примесь мелкозернистого минерального отощителя. На внешней стороне отощитель замыт. Черепок украшен горизонтальным рассеченным валиком шириной 0,4 см, по обе стороны которого имеются два, вероятно, ногтевых отиска в форме полумесяца.

2. Фрагмент толстостенного (1,2 см) округлого внешне асимметричного венчика сосуда светло-коричневого цвета (рис. 9–12). На сломе

и на стенках цвет однородный, тесто с большим содержанием разнозернистого кварцитового отощителя, поверхность шероховатая, на внешней стороне имеются два слабовыраженных горизонтальных валика. На внутренней стороне слабый нагар.

Фрагменты керамики можно отнести к неолиту—раннему бронзовому веку.

Подъемные каменные артефакты представлены:

1. Дистальный фрагмент микропластины, выполненной из темно-зеленого каменного сырья с продольным оформлением дорсала и точечной ударной площадкой (рис. 9–13).

2. Медиальный фрагмент пластины с двумя продольными снятиями, изготовленной из желтоватого туфа (рис. 9–14).

### Заключение

В Кижингинском районе был обследован правобережный участок р. Худан протяженностью около 15 км от моста до фермы Зун-Хубу, в результате чего был выявлен значительный археологический материал. В целом полученные материалы, датируемые неолитом — железным веком, хотя и происходят в большей своей части из категории случайных находок, все же, вносят вклад в пополнение коллекций разновременных памятников Забайкалья и имеют значение для уточнения характера, датировки уже известных археологических объектов долины р. Худан. Полученные материалы из подъемных сборов имеют широкие аналогии в стратифицированных памятниках неолита—бронзового века на территории Прибайкалья, Западного и Юго-Восточного Забайкалья (Нижнеберезовская, Посольская стоянки, поселения Харга, Кулькисон и др.) (Ивашина, 1979, 1983; Окладников, Кириллов, 1980; Гришин, 1981; Хамзина, 1982; Семина, 1985; Цыбиктаров, 1998 и др.).

Перспективность местонахождения Хубо (Хубу) для поиска древних металлических изделий или археологического комплекса, из которого они могли происходить, в ходе натурного осмотра прилегающей местности в 2008 г. не нашла подтверждения. Тем не менее, планируется проведение шурфовочных работ на местонахождении Зун-Хубу, на котором было выделено три пункта распространения археологических

находок, с целью выявления зоны распространения культурного материала и его стратиграфической позиции на участках, не подвергнутых эрозии. Аналогичные работы необходимо провести и на стоянке «Худанский мост».

#### Summary

In article preliminary results of archaeological inspection of a right-bank site of the river of Hudan (Kizhinginsky area of Buryatiya) are stated. Archaeological investigation were spent on a river Hudan site — from the bridge through the river with the same name between villages Kizhinga and Innokentevka and more low on a current to a farm of Zun-Hubu.

On a site «the Hudansky bridge» the excavations which have revealed presence of a cultural material «in situ», preliminary carried to a bronze age have been spent. On sites «Verhnee Hubu», «Zun-Hubu. Points 1-3» the considerable stone and ceramic material of a neolith-Iron Age is fixed. Around a farm of Zun-Hubu the local population in diferent years had been collected metal products of a bronze age, nowadays stored in the Museum of the Buryat Scientific Center of the Siberian Branch of the Russian Academy of Science. Perspectivity of a site of Zun-Hubu (Huboo) for search of similar products or an archaeological complex from which they could occur, during natural survey of adjoining district in 2008 hasn't found acknowledgement.

However, the received materials from elevating gathering have wide analogies in the stratified objects of a neolith-bronze age in territory of Pribaikalye, the Western and southeast Transbaikalia. Materials bring the contribution to replenishment of collections of archeological monuments of Transbaikalia occurring at diferent times and matter for specifcation of character, dating of already known objects of an archaeological heritage of a valley of the river of Hudan.

#### Литература

**Гришин Ю.С.** Памятники неолита, бронзового и раннего железного веков в лесостепном Забайкалье. М.: Наука, 1981. 204 с.

**Диков Н.Н.** Бронзовый век Забайкалья. Улан-Удэ, 1958. 137 с.

**Ивашина Л. Г.** Неолит и энеолит лесостепной зоны Бурятии.- Новосибирск: Наука, 1979. 158 с.

**Ивашина Л.Г.** Поселения эпохи позднего неолита — раннего металла у озер Кулькисон и Харга в Бурятии // По следам древних культур Забайкалья. Новосибирск: Наука, 1983. С. 45-61.

**коновалов п.Б.** Хунну в Забайкалье (Погребальные памятники). Улан-Удэ: Бурят. кн. изд-во, 1976. 248 с.

**Окладников А.п., кириллов И.И.** Юго-Восточное Забайкалье в эпоху камня и ранней бронзы. Новосибирск: Наука, 1980. 278 с.

**Семина Л.В.** Керамика эпохи неолита и бронзы Юго-Западного Забайкалья // Древнее Забайкалье и его культурные связи. Новосибирск: Наука, 1985. С. 104-122.

**Симухин А.И.** Медно-бронзовые изделия из местонахождения Хубоо // Труды II (XVIII) Всероссийского археологического съезда в Суздале. Т.1. М.: ИА РАН, 2008. С. 447-450.

**Хамзина Е.А.** Археологические памятники Бурятии. Новосибирск: Наука, 1982. 152 с.

**Хлобыстина М.Д.** Бронзовые изделия Хакасско-Минусинской котловины и развитие карасукской культуры: автореф. дис.... канд. ист. наук.//АН СССР ИА (Ленинградское отделение). Л., 1963. 19 с.

**Цыбиктаров А.Д.** Культура плиточных могил Монголии и Забайкалья. \ Улан-Удэ: Изд-во Бурят. гос. ун-та. 1998. 288 с.

**Цыденова Н.В.** Новые археологические объекты долины р. Кодун // Мир Центральной Азии: тез. докл. II междунар. науч. конф. Улан-Удэ: Изд-во БНЦ СО РАН, 2007. С. 104-105.