

ПОЛЕВЫЕ АРХЕОЛОГИЧЕСКИЕ МАТЕРИАЛЫ

Д.Е. Кичигин

Иркутский государственный технический университет, г.Иркутск, Россия

E-mail: kichigin@sibarchcenter.ru

kichkok@rambler.ru

АРХЕОЛОГИЧЕСКИЕ ИССЛЕДОВАНИЯ НА ТЕРРИТОРИИ БАЙКАЛО-ЛЕНСКОГО ЗАПОВЕДНИКА

Введение

Побережье озера Байкал, в силу своих природных особенностей, создающих благоприятные условия для проживания человека, изобилует памятниками древности. По насыщенности археологическими объектами можно выделить три основных района — Приольхонье, побережье Чивыркуйского залива и северо-западное побережье Байкала.

В отличие от последнего первые два района обладают целой серией многослойных объектов, археологические материалы которых часто используются для построения или корректировки культурно-исторических моделей региона в целом. И как это часто бывает, для интерпретации тех или иных культурных компонентов, встречаемых на стоянках северо-западного побережья Байкала, привлекаются материалы *опорных* местонахождений Приольхонья и побережья Чивыркуйского залива. Однако участки береговой линии, соединяющие два последних района с северо-западным побережьем Байкала, так называемые связующие территории, велики по протяженности и освещены в археологическом плане недостаточно.

Одним из таких связующих участков, соединяющих культурно-исторические районы, является территория Байкало-Ленского заповедника, восточная граница которого пролегает по западному побережью Байкала практически от м. Кочериковский до м. Елохин. Этот участок байкальского побережья также является северо-восточной оконечностью *Приольхонья*. Далее на северо-восток от м. Елохин до устья р. Верхняя Ангара находится *северо-западное побережье* Байкала. К юго-востоку от заповедника через Байкал расположен п-ов Святой Нос, образующий два залива — *Бар-*

гузинский и *Чивыркуйский*. И непосредственно на самой территории Байкало-Ленского заповедника на вершине Байкальского хребта берет свое начало р. *Лена*, к истокам которой с побережья Байкала легче всего выйти через Солнце-Падь в районе м. Покойники (Солнечный). Следует признать, что для древних обитателей Прибайкалья нынешнего дробления побережья озера Байкал на отдельные археологические районы не существовало.

В конце лета 2010 г. отрядом Лаборатории древних технологий ИрГТУ под руководством автора статьи проводились плановые археологические работы разведочного характера на территории Байкало-Ленского заповедника. Обследуемая территория включала окрестности бухты Онхой (вблизи м. Кочериковский) и береговой участок от м. Анютха до м. Саган-Морян. Эти работы явились продолжением начатой в 2009 г. плановой археологической разведочной работы, рассчитанной на четыре года, целью которой является выявление и исследование памятников археологии и этнографии на береговом участке байкальского побережья от м. Кочериковский до м. Елохин (рис. 1).

По данным на 1996 г. к северо-востоку от с. Кочерикова было известно 5 археологических объектов: стоянки Эльген I, Убугун (I), Шартла I, одиночное погребение Эльген II и могильник Шартла II (Горюнова, Свинин, 1996). Экспедицией 2009 г. на береговом участке от устья р. Кочерикова до м. Рытый выявлено 11 археологических объектов, различных по назначению и хронологии. Из них следует отметить каменную стену Рытый I, стоянку Убугун II, одиночные погребения Ундырь I и II, ритуально-поминальные комплексы Убугун III и I V. Результаты экспедиции 2009 г., по сути, явились своеобразным импульсом для дальнейшего

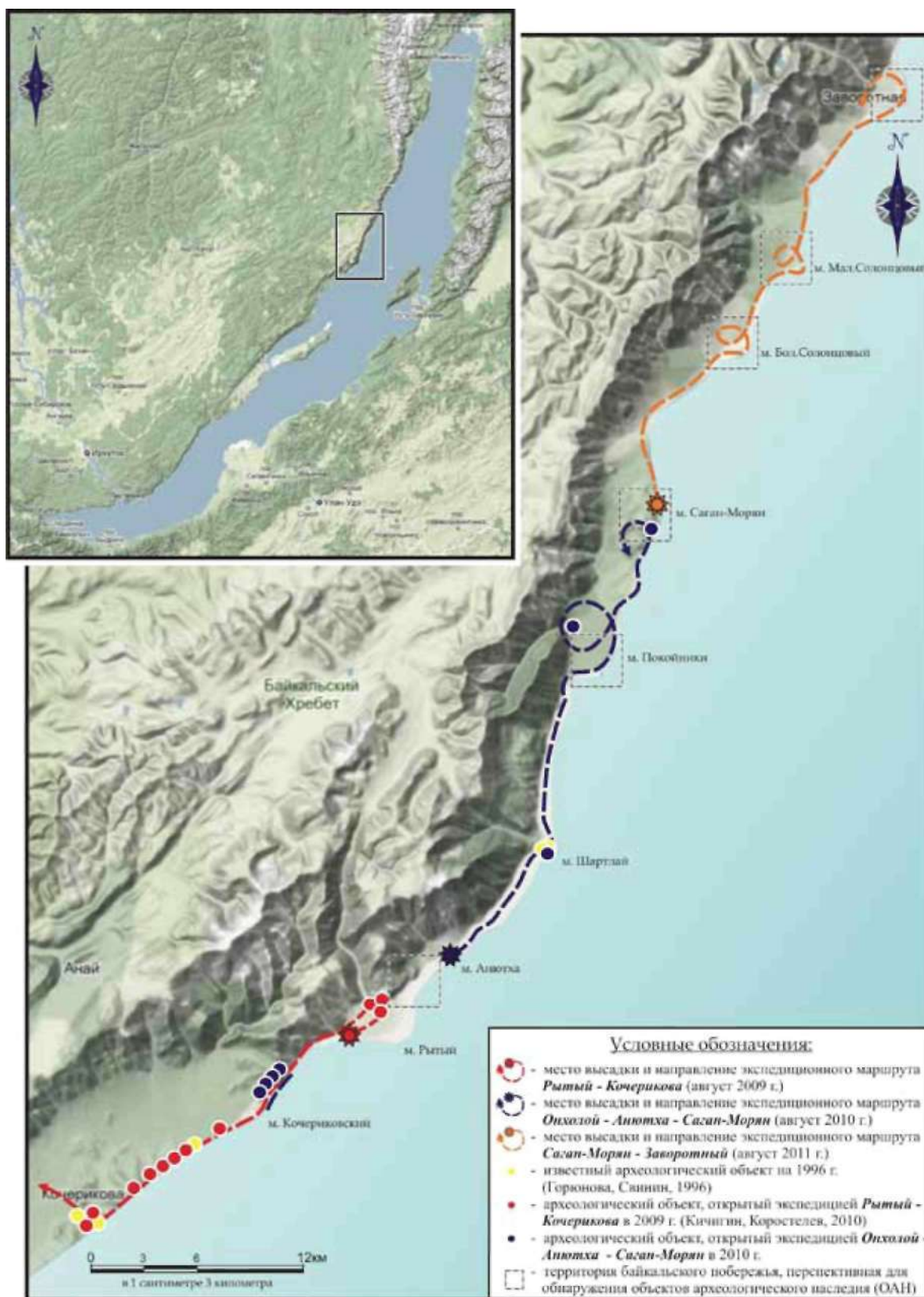


Рис. 1. Карта района исследований

Fig. 1. The map of researches

продвижения в северо-восточном направлении от м. Рытый до м. Елохин (Кичигин, Коростелев, 2010).

На пути экспедиционного маршрута от м. Анютха до м. Саган-Морян были известны два археологических объекта на м. Шартлай — многослойная стоянка Шартла I и могильник Шартла II (Горюнова, Свинин, 1996).

Стоянка Шартла I (X — VII тыс. до н.э. и V — X вв. н.э.) находится в ЮЗ части одноименной бухты в 10,5 км к СВ от м. Рытый и в 50,0 км к СВ от пос. Онгурен. Местонахождение открыто отрядом КАЭ ИГУ (П.Е. Шмыгун) в 1979 г. Многослойность памятника установлена отрядом БКАЭ ИГУ (В.В. Свинин, Н.А. Савельев, О.И. Горюнова и П.Е. Шмыгун) в 1992 г. Культурные слои I — III (V — X вв. н.э.) содержат фрагменты гладкостенной керамики от сосудов с плоским дном, фаунистические остатки (лошадь, нерпа, олень и др.), сколы и отщепы кремня. Находки IV культурного слоя (X — VII тыс. до н.э.) представлены двумя рубящими орудиями. Немногочисленный археологический материал, собранный в береговых обнажениях стоянки нынешней экспедицией, особых корректив в датировку стоянки не принес. На объекте произведены глазомерная съемка, фотофиксация и определение распространения археологического материала в береговых обнажениях.

Могильник Шартла II (датировка затруднена) находится в 0,2 км к СВ от стоянки Шартла I. Объект обнаружен отрядом БКАЭ ИГУ (В.В. Свинин, Н.А. Савельев, О.И. Горюнова и П.Е. Шмыгун) в 1992 г. Надмогильные сооружения представляют собой овальные, сплошные сооружения, выложенные из крупных плит породы. Экспедицией 2010 г. подтверждено наличие четырех надмогильных конструкций, произведено их детальное описание и координирование, установлены охранные границы памятника.

В целом, экспедицией 2010 г. на береговом участке Онхой — Анютха — Саган-Морян, помимо посещения двух известных памятников древности (Шартла I и II), выявлено 7 археологических объектов, различных по назначению и хронологии: городище-святилище Онхой I, одиночные погребения Онхой II и III, могильник Онхой IV, поминально-ритуальный комплекс Шартла III, мелиоративная система Покойная I и стоянка Саган-Морян I. Наиболее интересным из них и посвящена настоящая статья.

Результаты экспедиционных исследований

Городище-святилище Онхой I находится в 13,0 км к СВ от с. Кочерикова и в 1,8 км к ССВ от устья р. Хейрем, на мысовидной скальной площадке высотой 166-170 м от уровня озера Байкал. С юга и востока городище ограничено обрывом, спускающимся к Байкалу, а с севера и запада — каменным валом и рвом. Высота площадки, на которой расположено городище, к юго-западу понижается. Окружающий городище ландшафт различен. С северо-запада к нему подступает густой хвойный лес, переваливающий через каменный вал непосредственно на огороженную площадку. Внутреннее пространство городища характеризуется степной растительностью и частыми выходами скальных пород, образующих вытянутые с СВВ на ЮЗЗ гряды (рис. 1, 2).

Городище в плане округлой формы, диаметром около 15 м. В юго-западной части объекта искусственные сооружения отсутствуют. Здесь внутреннее пространство городища обрамляет естественная преграда — крутой склон. Оградительная система городища, состоящая из каменного вала и рва, в плане представляет собой сегмент «кольца». Двумя проходами, фиксируемыми в северо-западной (0,8 м в ширину) и северной (0,7 м в ширину) частях, оградительная система разделена на три дугообразных участка. Первый из них (западный) имеет протяженность около 9-10 м и вытянут по линии Ю-С. Второй дугообразный участок (северо-западный), протяженностью около 7 м, вытянут по линии ЮЗ-СВ. Третий (северный) участок, самый короткий, имеет длину около 2 м и вытянут по линии 3-В.

На всех участках конструкция вала однотипна, поэтому подробного описания для каждого участка не требуется. Каменный вал городища представлен насыпью обломочного скального материала, перемешанного с рыхлыми отложениями. С внешней стороны вала находится ров, шириной 1 м. Грунт, извлеченный из него, использовался для отсыпки вала. Непосредственно на вале сооружена каменная стена. Тип каменной кладки отмечается разный. Встречаются продолговатые камни, уложенные поперек вала, размерами от 15 x 43 см до 21 x 64 см, а также крупные камни, ориентированные длинной осью вдоль вала, размерами 32 x 75 см. На втором дугообразном участке отмечена крупная плита, поставленная длинной стороной

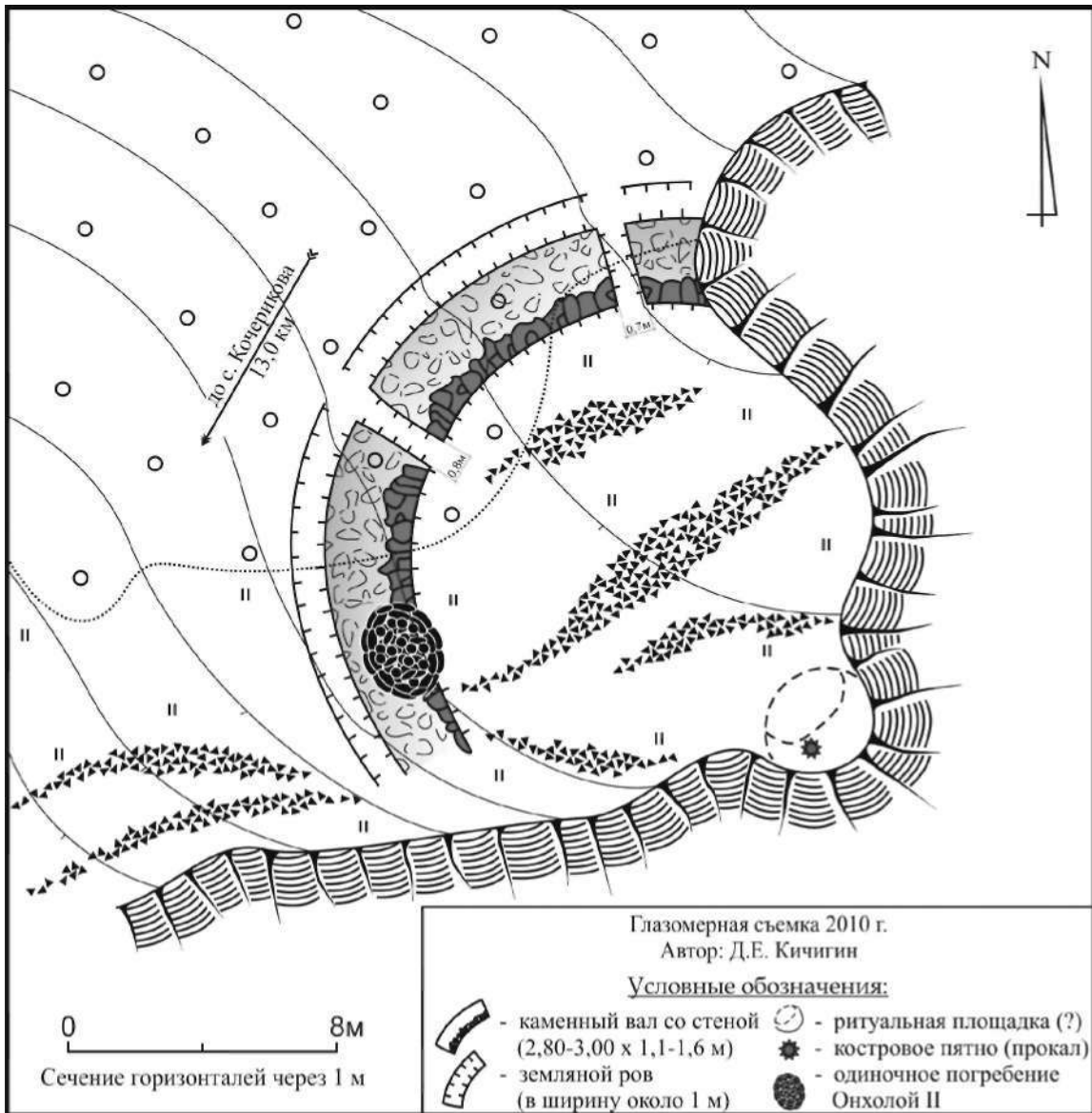


Рис. 2. Ситуационный план расположения археологических объектов Онхолой I и Онхолой II

Fig. 2. Situation plan of the sites Onkholoi I-II

на ребро вдоль вала. Ее размеры 138 x 70 x 30 см. Встречаются и более мелкие камни, размерами 13 x 20 см. Высота вала с каменной стеной на вершине составляет в разных местах оградительной системы 1,1-1,6 м (снаружи), ширина — 2,80-3,00 м.

На первом участке оградительного «кольца» в юго-западной части городища, непосредственно на самом каменном валу обнаружено одиночное погребение, получившее название **Онхолой II**. Кладка овальной формы, размерами 3,0 x 2,5 м, ориентирована длинной стороной по линии ЮВ-

СЗ. Северо-восточная часть выложена продолговатыми камнями, размеры которых варьируют от 86 x 20 см до 8 x 15 см. Каменный материал для сооружения надмогильной конструкции, скорее всего, был заимствован из стены городища.

В юго-восточной части городища отмечается естественная площадка (?), околнуренная с восточной и южной сторон обрывом. Она полукруглой формы, вытянута по линии ЮЗ-СВ, размерами 1,32 x 3,55 м. От внутреннего пространства городища и оградительных сооружений площадка

прикрыта небольшим скальным выступом, высотой до 1,13 м. В западной части площадки, вплотную к выступу отмечается очажное пятно красноватого цвета (прокал), размерами 70 x 40 см. Также непосредственно на площадке в расщелинах горной породы, фиксируются ребра животных (барана?). Возможно, в этом месте городища разводился костер и совершались жертвоприношения. Вид, открывающийся с нее, охватывает долину р. Хейрем, озеро Байкал и мыс Рытый (вынос). Каменная стена Рытый I, открытая прошлой экспедицией, с этой площадки не просматривается. Действия, совершаемые на площадке, следует интерпретировать как обрядово-ритуальные, а сам археологический объект *Онхолой I* считать городищем-святилищем (рис. 2).

При осмотре территории памятника археологический материал не обнаружен.

Городище-святилище Онхолой I по конструктивным особенностям оградительной системы, имеет общие черты с городищем Саган-Хушун I на о-ве Ольхон. Однако этим их сходства исчерпываются, и во всем остальном — планиграфия и местоположение — они различаются. Своим расположением на мысовидной площадке, выступающей в Байкал, археологический объект Онхолой I больше напоминает северобайкальские городища. Более того, сходство наблюдается и в расположении оградительных сооружений — с севера, северо-запада и запада. Таким образом, городище-святилище Онхолой I, за неимением датированного археологического материала, следует отнести к северобайкальской группе подобных объектов и датировать его кон. I тыс. до н.э. — I тыс. н.э. (Харинский, 1991, 1992, 1993, 2002).

Разновременная стоянка *Саган-Морян I* расположена в небольшой бухточке, в 1,5 км к ЮЮЗ от одноименного мыса. Стоянка локализуется на 5,5-6,0 м береговой террасе. Археологический материал собран в центральной части бухты, при осмотре береговых обнажений протяженностью около 50 м. Культурные остатки зафиксированы в слое дерна и поддерновом слое светло-коричневой супеси. Мощность культуровмещающих отложений составляет 10-15 см. Среди 56 находок:

— 44 фрагмента от гладкостенного плоскодонного сосуда закрытой формы. Венчик прямой формы. Устье сосуда украшено одним треугольным в сечении наклепным валиком, шириной 1,1 см. Толщина стенок керамического изделия со-

ставляет 0,7-0,8 см. Диаметр сосуда по венчику около 20 см (рис. 3-3, 5);

— 4 фрагмента гладкостенной керамики;

— 2 фрагмента гладкостенного поддона, орнаментированного овальными сквозными вдавлениями (рис. 3-4);

— 2 фрагмента керамики со шнуровыми оттисками на внешней поверхности;

— фрагмент керамики, орнаментированный рядами отступающей лопаточки (рис. 3-2);

— провертка, выполненная на крупном отщепе. Рабочий край изделия оформлен крутой заломистой ретушью (рис. 3-1);

— отщепы — 2 экз.

Фаунистических остатков при осмотре береговых обнажений не найдено, каменный материал невыразителен. Датированным археологическим материалом выступает керамика.

Гладкостенный плоскодонный сосуд, орнаментированный одним горизонтальным наклепным валиком (рис. 3-3, 5), относится к елгинской керамической традиции и датируется III в. до н.э. — IV в. н.э. К раннему этапу этой же елгинской традиции следует отнести и поддон от гладкостенного сосуда (рис. 3-4) — последняя треть I тыс. до н.э. (Харинский, 2005).

Гладкостенная керамика, орнаментированная рядами оттисков отступающих орнаментов, встречается в культурных горизонтах многослойных стояночных объектов Приольхонья и побережья Чивыркуйского залива. Эти комплексы датируются ранним и средним этапами эпохи бронзы, соответствующими второй половине III — II тыс. до н.э. (Горюнова, Воробьева, 1986; Грязнов, Комарова, 1991; Горюнова, Номоконова, Новиков, 2008).

Имеющийся на сегодняшний день археологический материал позволяет датировать стоянку Саган-Морян I эпохой бронзового — железного веков, что соответствует второй половине III тыс. до н.э. — IV в. н.э.

Археологический объект *Покойная I* представляет собой мелиоративную систему для орошения покосов (водопровод), состоящую из деревянных искусственных конструкций в западной части, и земляных канав, изредка уложенных камнями, в восточной части. Протяженность всей мелиоративной системы, пролегающей с запада на восток, составляет около 2,5 км. Она начинается в Солнце-Пади и заканчивается в районе метеостанции вблизи Байкала.

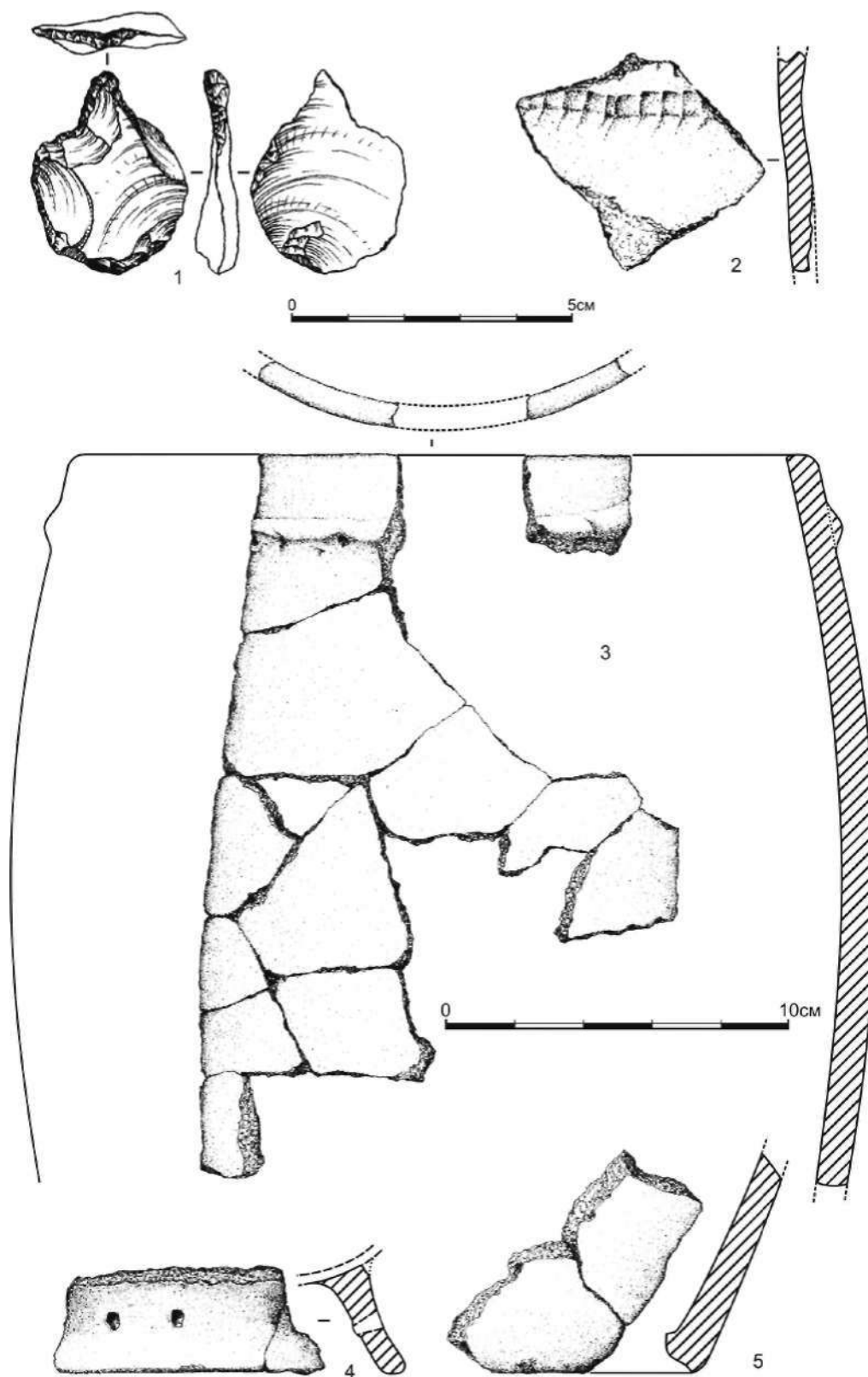


Рис. 3. Археологический материал со стоянки Саган-Морян I

Fig. 3. Artifacts from site Sagan-Moryan I

По характеру конструкций, обеспечивающих водоток на столь продолжительном расстоянии, всю мелиоративную систему можно разделить на три переходящих друг в друга участка.

Первый участок расположен в самом начале водопровода, непосредственно в Солнце-Пади. Здесь вблизи речки Покойная (Солнечная) фиксируются деревянные конструкции, сложенные следующим образом. Ствол дерева с корневой системой являл собой единичное «звено» целой цепочки подобных «звеньев». Корневая система играла роль опоры, верхняя часть ствола предыдущего «звена» упиралась в корневую систему следующего «звена» — так складывалась цепь. Каждый ствол имеет продольный паз (треугольный в сечении), по которому текла вода. Забор воды, скорее всего, производился из самой реки. Фиксируемые размеры ствола «звена» 8,0 x 0,4-0,6 м. Протяженность первого участка составляет около 110 м.

Второй участок следует сразу же за первым. При выходе из Солнце-Пади до окончания деревянного водопровода отмечаются более изящные конструкции. Теперь «звено» выглядит следующим образом. Это прямоугольная конструкция, размерами 3,0 x 1,20 м, по четырем углам которой выкладывался из крупных камней (2 — 3 камня) «фундамент». На них вдоль длинных сторон конструкции клали бревна-опоры диаметром 15-20 см. На эти продолговатые бревна поперек длины водопровода крепили «держала», представляющие собой короткие бревна, размерами 1,20 x 0,30 м каждая. В центральной части «держала» вырубался паз, длиной 0,65 м и глубиной 0,08-0,1 м. И уже в эти пазы «держал» в два ряда укладывались желоба длиной до 5,3 м, по которым текла вода. Протяженность этого участка составляет около 860 м (рис. 4).

Третий участок представляет собой цепь земляных неглубоких канав. Так, посреди леса по окончанию второго участка деревянные конструкции исчезают — далее фиксируется канава, которая отчетливо прослеживается еще 200 м, затем теряется из виду. В самом начале ширина канавы составляет около 1 м, затем она сужается до 0,5 м. В районе метеостанции (в конце мелиоративной системы) на границе леса и степи фиксируются несколько канав, расходящихся в стороны и образующих подобие дельты. Из всех рукавов, отчетливо фиксируемых на поверхности, самым широким является центральный — около 1,5 м в ширину и

0,5 в глубину. Протяженность этого участка мелиоративной системы составляет около 1530 м.

Разновидность и характер конструкций на протяжении всей мелиоративной системы обусловлены наличием и качеством строительного материала — в самой пади имеются высокие большие деревья, при выходе из нее они встречаются редко, в месте стыка деревянных конструкций с канавой доминируют деревья, диаметр ствола которых не превышает 0,20 м. Материалом для всех деревянных конструкций выступала лиственница.

При осмотре деревянной части мелиоративной системы обнаружены единственные находки — два кованых гвоздя с маркировкой «М» на шляпках.

Теперь следует задаться двумя вопросами: *назначение мелиоративной системы и необходимость столь масштабного строительства* — ведь тянуть водопровод за 2,5 км из Солнце-Пади к берегу Байкала стоит огромных трудозатрат и времени?

Со слов работников метеостанции на м. Покойники, «этот водопровод (деревянные конструкции. — Д.К.) строили для бурят цыгане. Буряты же использовали его для орошения покосов. После переезда в с. Малое Кочерикова, буряты продолжали использовать оросительные системы, но без применения деревянных конструкций. От реки Кочерикова к утугам отводили (выкапывали) искусственные рукава, по которым и осуществлялось орошение. Более подробную информацию об этом водопроводе следует спросить у старожилов с. Малое Кочерикова», видимо, представителей того самого бурятского рода, который когда-то проживал на м. Покойники (Солнечный) и использовал мелиоративную систему Покойная I. Однако встретиться со старожилами и подтвердить вышеизложенную информацию не представилось возможным.

В воспоминаниях Маркела Живетьева, старожила на м. Елохин, имеются сведения о мелиоративных системах, используемых русскими в конце XIX — начале XX в. для орошения покосов. Дело обстояло так: выбиралась площадка, затем она расчищалась и от ближайшей речки к ней отводилась канава для полива. Такие системы имелись на мысах Елохин, Большой Черемшаный и Большая коса. На 1904 г. он отмечал, что «на Покойниках был бурятский поселок — семей 5» (Живетьев, 2007 а: 17, б).

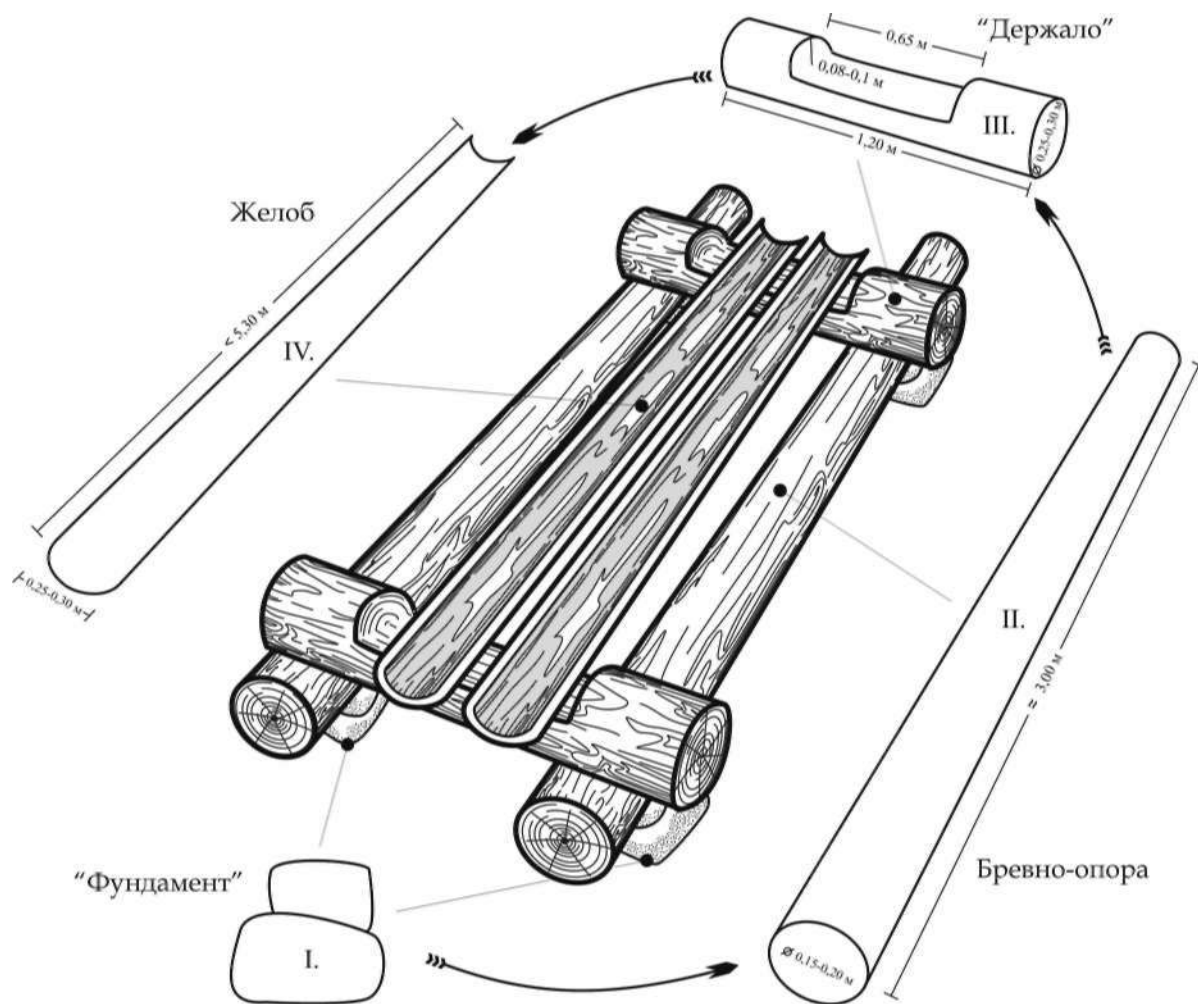


Рис. 4. «Звено» второго участка мелиоративной системы Покойная I

Fig. 4. The element («chain») of the second part of melioration system Pokoinaya I

Искусственное орошение полей (покосов) у приольхонских бурят отмечали в своих работах еще Б.Э. Петри (1914, 1922, 1928) и П.П. Хороших (1924).

Мелиоративные системы для орошения полей, предназначенных для земледелия, также использовались и забайкальскими бурятами. Наиболее распространенным типом оросительных сооружений в Забайкалье являлась канава, шириной около 1 м и глубиной 0,5-0,7 м (совпадает с третьим участком объекта Покойная I). Протяженность таких канав была различной — до 10 км и более. Искусственное орошение применялось весной и изредка летом. За состоянием всей мелиоративной системы следили специально назначенные люди, так называемые «поливные старосты». Однако, как известно, земледелие у приольхонских и

тункинских бурят, в силу непригодных для этого хозяйства земель, не получило большого развития (Буряты, 2004). Поэтому версия с орошением пашни под земледелие отпадает.

Основным видом хозяйства у бурят издавна являлось скотоводство, которое по масштабам и характеру различалось к западу и востоку от Байкала. В силу природных условий, просторных пастбищных угодий восточные (забайкальские) буряты могли перегонять скот по огромной территории на протяжении всего года, и даже Байкал не представлял собой естественного препятствия — кочевое скотоводство вело к экстенсивному освоению природного ландшафта. Западные (приольхонские) буряты довольствовались меньшими пастбищными территориями, используемыми в определенные периоды (летники, зимни-

ки и осенники), — полукочевое скотоводство при- нуждало к интенсивному использованию ограни- ченного ландшафта. Тот запас сена, который заго- тавливали приольхонские буряты на случай снеж- ной и холодной зимы, предназначался лишь для небольшой части стада. При увеличении пого- ловья скота¹, приходилось увеличивать и запасы сена, которые вряд ли можно было получить при естественном использовании пастбищных угодий. Возможно поэтому бурятским племенам, занима- ющим западное побережье Байкала, приходилось применять мелиоративные системы для орошения покосов с целью увеличения массы злаковых трав (Буряты, 2004).

Мелиоративная система Покойная I тянется из Солнце-Пади к побережью Байкала и пролегает параллельно одноименной речке. В летний период (июнь — август) речка Покойная (Солнечная) пе- ресыхает — при выходе из ущелья она уходит под землю. По всему мысу Покойники (Солнечный) отмечается сухое каменистое русло, глубиной до 3 м. Отводить искусственные рукава от пересоше- го русла для орошения покосов бессмысленно. По- этому ближайшим местом забора воды является сама Солнце-Падь, где речка на протяжении всего хозяйственного сезона не перестает бежать. Соб- ственно в этом и заключалась необходимость про- кладывать водопровод непосредственно из самой пади, насколько это позволяли строительные ма- териалы (стволы деревьев).

Вести земляные каналы сразу из Солнце-Пади не представлялось возможным, так как рельеф второго участка (деревянные конструкции) мели- оративной системы Покойная I изобилует есте- ственными седловинами (западинами), пролегаю- щими с юга на север по направлению к речке. Эти особенности микрорельефа являлись бы препят- ствием для водотока.

Таким образом, мелиоративную систему По- койная I следует связать с орошением покосов у приольхонских бурят и датировать ее второй по- ловиной XIX — началом XX в.

Заключение

По итогам работ, осуществленных экспедици- ей «Онхолой, Анютха — Саган-Морян» в 2010 г.,

¹Во второй половине XIX в. сибирское население полностью являются основными статьями экспорта в европейскую часть

было выявлено не так много археологических объ- ектов (всего семь), как это виделось год назад. Од- нако некоторые из них, которым уделено основ- ное внимание в статье, представляют собой непод- дельный интерес и значимость в изучении далеко- го прошлого родного края.

Так, городище-святилище Онхолой I, распо- ложенное на территории северо-восточного При- ольхонья и датируемое в пределах первой полови- ны I тыс. н.э., значительно отличается от ряда по- добных сооружений, составляющих доминиру- ющую группу в этом районе. Своими планигра- фическими и конструктивными особенностями городище-святилище Онхолой I более тяготеет к северобайкальской группе городищ.

Мелиоративная система Покойная I, датируе- мая нами второй половиной XIX — началом XX в., в какой-то мере освещает хозяйственную сторо- ну жизни бурятского населения. Этот объект про- демонстрировал всю сложность и необходимость искусственного орошения покосов у бурят, где по- мимо земляных канав, фиксируемых исследова- телями ранее, использовались еще и деревянные конструкции.

Для более точной датировки и выяснения условий залегания археологического материала на стоянке Саган-Морян I, предварительно датируе- мой второй половиной III тыс. до н.э. — IV в. н.э., следует произвести небольшие раскопочные рабо- ты. Также существует вероятность выявления мо- гильников в окрестностях самого мыса.

В итоге, по результатам двух экспедиций (2009 и 2010 гг.) на береговом участке от устья р. Коче- рикова до м. Саган-Морян выявлено 18 археологи- ческих объектов. В условиях ограниченного вре- мени и сложных пеших переходов, на этом бере- говом отрезке остались без внимания некоторые перспективные участки. По мере нашего дальней- шего продвижения в северо-восточном направле- нии эти пробелы будут восполнены.

Благодарность

Автор статьи выражает искреннюю благодар- ность и признательность Сергею Вениаминовичу Тараканову за оказанную им помощь в подготов- ке и проведении научно-исследовательской экспе- дии

я обеспечивает сельхозпродукцией. Зерно, мясо и масло яв-

диции «Онхолой, Анютха — Саган-Морян» в 2010 г. Также автор приносит слова благодарности сотрудникам Байкало-Ленского заповедника Владимиру Александровичу Привалову (южный кордон — Онхолой), Александру Викторовичу Заболотному (мыс Шартлай) и Анатолию Павловичу Налейкину (метеостанция на м. Покойники) за оказанное ими содействие в проведении экспедиции и предоставление информации о некоторых объектах — *Онхолой I* и *Покойная I*.

Summary

The article is about the archaeological researches in Baikal-Lena's National Park made by the archaeologists of Laboratory of Ancient Technologies of Irkutsk State Technical University in 2010. As the result there were discovered seven new archaeological sites on the bank of Baikal Lake between Onkholoi — Anyukhta — Sagan-Moryan. The most interesting are settlement — sanctuary Onkholoi I (end of I mill. BC — I millennium AC), site Sagan-Moryan (2nd part of III mill. BC — IV cen. AC) and melioration system Pokoinaya I (2nd part of XIX — begin of XX cen. AC).

Литература

Буряты / Отв. ред. Л.Л. Абаева, Н.Л. Жуковская; Ин-т этнологии и антропологии им. Н.Н. Миклухо-Маклая. М.: Наука, 2004. 633 с.

Горюнова О.И., Воробьева Г.А. Особенности природной обстановки и материальная культура Приольхонья в голоцене // Палеоэкономика Сибири. Новосибирск: Наука, 1986. С. 40-54.

Горюнова О.И., Свинин В.В. Ольхонский район: материалы к Своду памятников истории и культуры Иркутской области. Иркутск: Арком, 1996. Ч. 2: Материковый участок от мыса Елохин до мыса Улан. 213 с.

Горюнова О.И., Номоконова Т.Ю., Новиков А.Г. Многослойное поселение Катунь I — основа периодизации эпохи палеометалла побережья Чивыркуйского залива озера Байкал // Антропоген. Палеоантропология, геoarхеология, этнология Азии: сб. науч. тр. / Отв. ред., д.и.н., проф. Г.И. Медведев. Иркутск: Изд-во Отгиск, 2008. С. 35-45.

Грязнов М.п., Комарова М.Н. Раскопки многослойного поселения Улан-Хада // Древности

Байкала: сб. науч. тр. Иркутск: Изд-во Иркут. гос. ун-та, 1991. С. 13-32.

Живетьев М.И. «На Байкале шторм учит по-неволе...» // Сибирь. 2007 а. № 3. С. 3-24.

Живетьев М.И. «На Байкале шторм учит по-неволе...» // Сибирь. 2007 б. № 5. С. 3-44.

Кичигин Д.Е., коростелев А.М. Археологические исследования в северо-восточной части Приольхонья // Известия Лаборатории древних технологий. Иркутск: Изд-во ИрГТУ, 2010. Вып. 7. С. 211-223.

петри Б.Э. Вторая поездка в Предбайкалье // Изв. / Рус. ком. для изуч. Средн. и Вост. Азии. 1914. Сер. 2, вып. 3. С. 89-106.

петри Б.Э. Далекое прошлое бурятского края. Иркутск: Изд-во газ. «Красный бурят-монгол», 1922. 43 с.

петри Б.Э. Старая вера бурятского народа: науч.-попул. очерк. Иркутск, 1928. 78 с.

Харинский А.В. Северобайкальские городища как ритуальные комплексы железного века // Проблемы археологии и этнографии Сибири и Дальнего Востока. Красноярск: Изд-во КГПИ, 1991. Т.1. С. 11-13.

Харинский А.В. Об орнаментике керамического комплекса городища Байкальское I // Археологические памятники эпохи средневековья в Бурятии и Монголии. Новосибирск: Наука, 1992. С. 116-135.

Харинский А.В. Динамика формирования внешнего облика «городища» Байкальское I // Музей и краеведение: проблемы истории и культуры народов Бурятии. Улан-Удэ: Изд-во БНЦ, 1993. С. 44-46.

Харинский А.В. Топография и конструкция «городищ» маломорского побережья озера Байкал // Археологическое наследие Байкальской Сибири: изучение, охрана и использование: сб. науч. тр. Иркутск: Изд-во Ин-та географии СО РАН, 2002. Вып. 2. С. 109-126.

Харинский А.В. Западное побережье озера Байкал в I тыс. до н.э. — I тыс. н.э. // Известия Лаборатории древних технологий. Иркутск: Изд-во ИрГТУ, 2005. Вып. 3. С. 198-215.

Хороших п. п. Исследования каменного и железного века Иркутского края (остров Ольхон). Иркутск, 1924. 50 с. (Изв. / БГНИИ при ИГУ. Т. 1, вып. 1).