

В. С. Зубков

Хакасский государственный университет

E-mail: zubkofval@mail.ru

**МАТЕРИАЛЫ ИЗ ДРЕВНИХ МОГИЛ С ТЕРРИТОРИИ ПОСЕЛКА
КАЧУГ И У ДЕРЕВНИ ШИШКИНО НА ВЕРХНЕЙ ЛЕНЕ
(РАСКОПКИ А. П. ОКЛАДНИКОВА 1928-1930, 1941 ГГ.)**

Первое знакомство с сибирскими древностями и первые самостоятельные шаги в их изучении связаны у А.П. Окладникова с Верхоленским краем, уроженцем которого он был. Именно здесь в 1925 г. на берегах рек Бирюлька и Жужа А.П. Окладников открыл стоянки, отнесенные к неолиту, а в 1926 г. - неолитический могильник у д. Юшино (Окладников, 1926). В 1927 г. по заданию палеоэтнологической секции ВСОРГО была осуществлена археологическая разведка в пределах Качугского района по притокам р. Лены — рр. Бирюльке, Анге, Манзурке и др. В результате обнаружены стоянки неолитического периода и могильник в местности Хапцагай на правом берегу р. Манзурки (Окладников, 1928). В последующие несколько лет (с перерывами до 1941 г.) на Верхней Лене А. П. Окладников продолжил свои изыскания. В итоге на участке долины р. Лены от устья р. Манзурки до впадения в Лену р. Илги было обнаружено свыше 20 могильников неолита и раннего бронзового века, на которых раскопано около 80 погребений (Окладников, 1950; 1955).

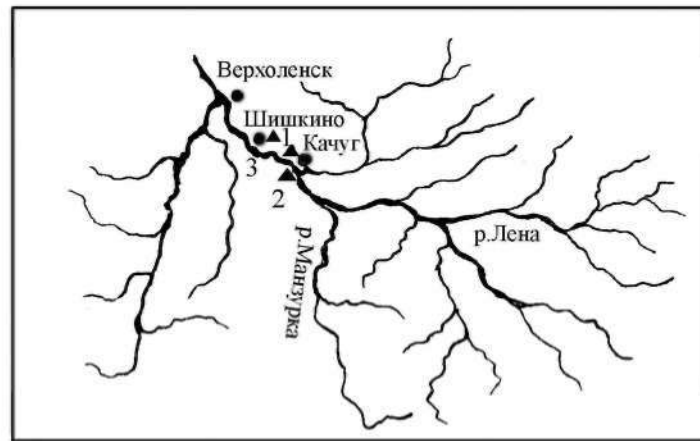
Эти материалы дали основание А.П. Окладникову, вслед за своим учителем Б.Э. Петри, включить Верхнюю Лену в Байкальскую неолитическую провинцию, впервые выделить в этом регионе памятники бронзового века. Однако археологические коллекции, полученные за период со второй половины 1920-х до начала 1940-х гг., практически так и не были опубликованы.

Целью настоящей статьи является публикация материалов из древних могильников, располагавшихся на территории современного райцентра пос. Качуг и в его окрестностях, а также возле д. Шишкино Качугского района Иркутской области. Речь идет о могильниках Старый Качуг — Белоусово, Старый Качуг, Новый Качуг («Звездочка») и могильник Шишкино, исследованных А.П. Окладниковым в 1928 — 1930 и 1941 гг.

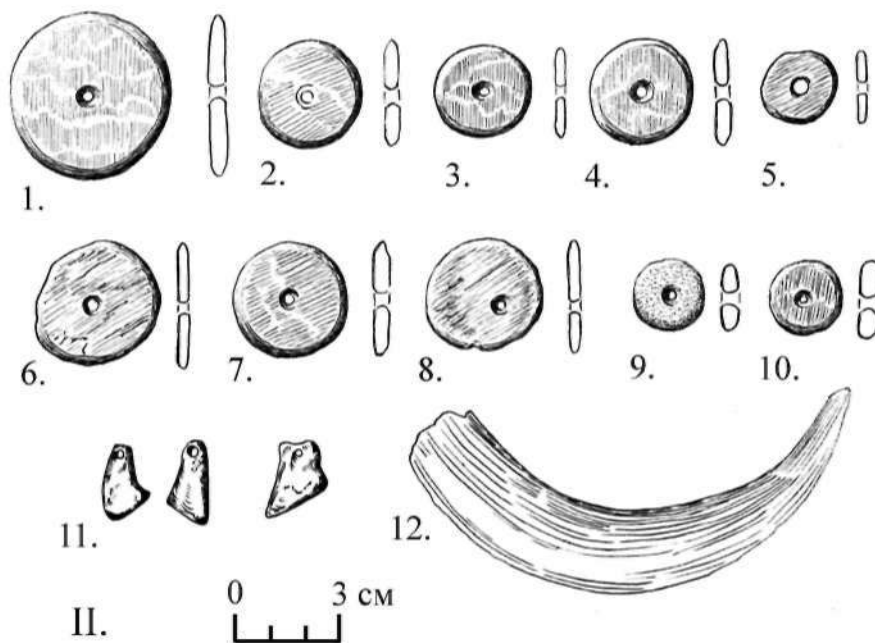
Прежде чем мы перейдем к описанию археологических коллекций, происходящих из погребений этих могильников, необходимо сделать несколько замечаний. Сейчас невозможно установить точное местоположение могильников. Мы не располагаем отчетами и полевыми дневниками о результатах проведенных исследований, поэтому исключена возможность проанализировать погребальный обряд. Остается лишь возможность описать сохранившийся в фондах Иркутского государственного областного краеведческого музея (далее — ИГОМ) археологический материал и сопоставить его с хорошо документированными погребальными комплексами Верхней Лены, Ангары и Приольхонья. Мы будем опираться на результаты проведенной нами работы с коллекциями и коллекционными описями, сохранившимися в фондах музея, а также на работы А.П. Окладникова, в которых сохранились отрывочные сведения о раскопанных в предвоенные годы древних погребениях на территории пос. Качуг и возле д. Шишкино. Годы раскопок и номера погребений указаны на основе музейных коллекционных описей и публикаций А.П. Окладникова. Половозрастные определения погребенных приводятся по данным, содержащимся в работе Н.Н. Мамоновой (Мамонова, 1980).

1. Могильник Старый качуг — Белоусово. Располагался на правом берегу р. Лены выше пос. Качуг возле д. Белоусово. В настоящее время эта деревня слилась с пос. Качуг и точное местонахождение могильника установить невозможно. На этом могильнике было исследовано 3 погребения, датированных временем энеолита (Окладников, 1955: 14). Еще одно погребение отнесено к скифскому времени — IV-III вв. до н. э., полностью опубликовано А.П. Окладниковым и в данной статье не рассматривается (Окладников, 1978).

Погребение № 1(1929 г.) Захоронение парное



I.



II.

Рис. 1 I — Карта-схема расположения могильников на р. Лене:
1 — Старый Качуг — Белоусово и Старый Качуг; 2- Новый Качуг («Звездочка»)

Рис. 1. II — Старый Качуг-Белоусово, погребение №1: 1-3,7 — костяк 1; 4-6,9,10 — костяк 2.
2. Материал: 1-8,10 — нефрит; 9 — кальцит; 11,12 — кость

Fig. 1 I — Scheme-map of the location of necropolises on Lena River:
1 — Staryi Kachug — Belousovo and Staryi Kachug; 2- Novyi Kachug («Zvezdochka»)

Fig. 1. II — Site Staryi Kachug — Belousovo, grave №1: 1-3,7 — skeleton 1; 4-6,9,10 — skeleton 2.
2. Material: 1-8,10 — nephrite; 9 — calcite; 11,12 — bone

— в одной могиле погребены два взрослых человека.

При костяке № 1, принадлежащем мужчине, (погребение 1а, по А.П. Окладникову) были обнаружены следующие предметы (ИГОМ, кол. № 492):

1) шлифованное кольцо из нефрита светло-зеленого цвета диаметром 4,4 см;

2) шлифованные диски (5 экз.) из нефрита того же цвета с биконически просверленным сквозным отверстием в центре. Диаметр дисков от 2,9 до 4,8 см, диаметры отверстий — 0,4 см (Рис. 1. II — 1-3,7).

Костяк № 2 сопровождался, согласно коллекционной описи, 21 предметом: 1) шлифованными дисками из бело-зеленого нефрита с биконически просверленным сквозным отверстием в центре (2 экз.); 2) шлифованными дисками из полупрозрачного кальцита (3 экз.) и из речного перламутра (3 экз.) (рис. 1. II — 4-6, 9-10); 3) подвесками (4 экз.) из атрофированных клыков марала; 4) небольшими так называемыми «пастовыми» бусинами.

В этом же погребении был найден почти целый гладкостенный сосуд овалоидной открытой формы. Высота его 14,3 см, диаметр венчика 11,2 см (Окладников, 1950: 126-127).

Погребение №2. Инвентарь захоронения представлен нефритовым шлифованным кольцом и каменным диском черного цвета (Окладников, 1955: 366).

Погребение №3. А.П. Окладников приводит описание следующих предметов из данного захоронения:

1) миниатюрный медный или бронзовый ножичек «прочно закрепленный в массивной роговой рукояти, таким же образом, как и большой листовидный клинок из Ленковки (погребение № 2. — В.З.). Он помещался в боковой прорези рукоятки поверх ее и под углом к ней. Ножичек этот плоский, двулезвийный, торчащая наружу часть его имеет треугольные очертания»; 2) две медные трубочки. «Обе трубочки слегка уплощены. Длина одной из них 4,5 см, диаметр 6 мм, длина другой 4,6 см, ширина 4 мм» (Окладников, 1955: 36,40).

Кроме того, в одном из захоронений Белоусовского могильника был обнаружен костяной гребень. «Немногочисленные зубцы этого гребня короткие и массивные, плоская рукоять его

длинная и довольно узкая» (Окладников, 1950: 101).

2. Могильник Старый качуг располагался к северу от старого села Качуг на высокой древней террасе правого берега р. Лены. Раскопки проводились А. П. Окладниковым в 1929, 1930 и в 1941 гг. Обнаружено не менее 8 захоронений — по 2 в 1929 и 1930 гг. и 4 в 1941, из которых погребение № 2 (1930 г.) и все погребения из раскопок 1941 г. датировались временем энеолита (Окладников, 1955: 14). Ниже приводятся данные о захоронениях могильника, собранные нами на основе анализа публикаций А.П. Окладникова и тех материалов, которые хранятся в фондах Иркутского государственного краеведческого музея.

Погребение № 1 (1929 г.). Данных о погребальном сооружении, количестве и положении костных останков нет. Сохранилась лишь коллекция следующих предметов из могилы (ИГОМ, кол. № 45):

1) изделие из рога, имеет вид небольшого полого цилиндра, на внешней поверхности которого 7 граней, а в верхней и нижней части оформлен широкий буртик (рис. 2-5); 2) изделие из рога трапециевидное в плане с двумя сквозными отверстиями (рис. 2-7); 3) пряжка из рога имеет два сквозных трапециевидных отверстия (рис. 2-6); 4) роговой стержень с двумя сквозными овальными отверстиями в средней части, вероятно, псалий (рис. 2-2); 5) пластина из рога с остатками двух сквозных отверстий (рис. 2-3); 6) костяной предмет дугообразной формы со сквозным округлым отверстием на одном конце (рис. 2-1); 7) плоская костяная пластинка округлой формы со сквозным круглым отверстием в центре (рис. 2-4) Возможно, набор этих изделий является частью конской упряжи.

Погребение № 2 (1929 г.). Захоронен мужчина. Коллекция вещей (ИГОМ, кол. №45) представлена расщепленным продольно клыком кабана и подвесками из клыков марала (12 экз.) со сквозным отверстием в корневой части (рис. 1. II — 11,12).

Кроме того, А.П. Окладниковым приведены фрагментарные сведения о следующих погребениях могильника Старый Качуг:

погребение № 2 (1930 г.) — умерший лежал на спине в вытянутом положении, руки покоились вдоль тела. В области правой половины грудной клетки, ближе к ключице, лежали два нефрито-

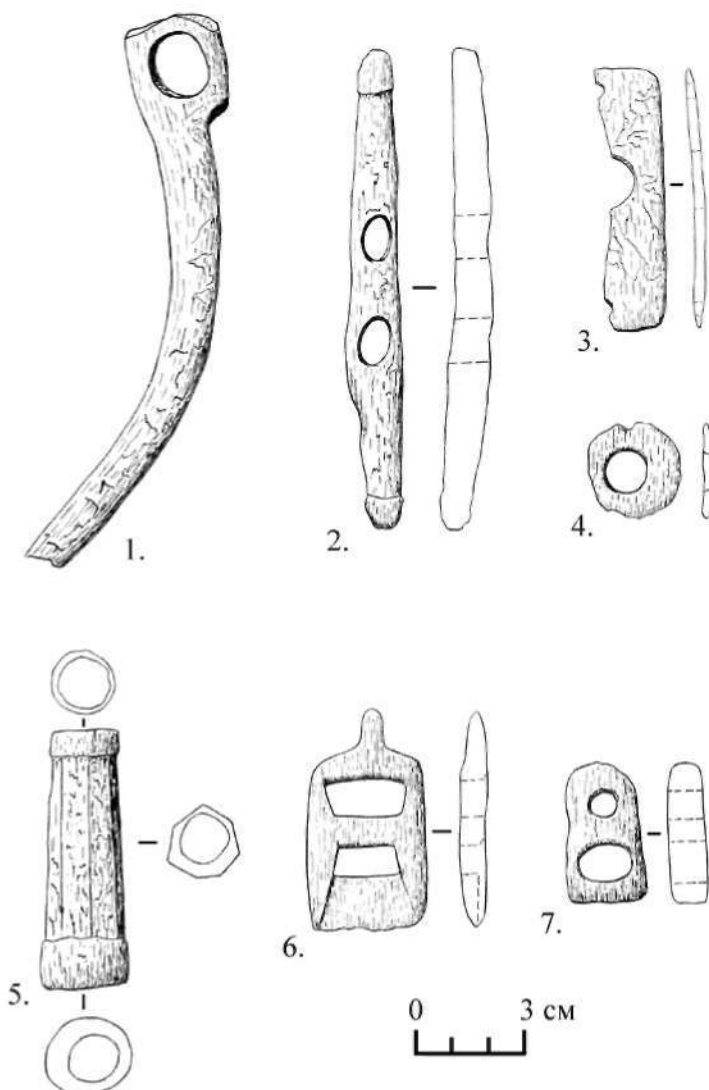


Рис. 2. Старый Качуг, погребение №1 (1929 г.) |Материал: кость

Fig. 2. Site Staryi Kachug, grave №1 (1929) Bone artifacts

вых диска со сквозным биконически просверленным отверстием в центре (Окладников, 1955: 157, 309);

погребение № 2 (1941 г.) — в состав погребального инвентаря входят:

1) крупный гарпун глазковского типа; 2) игольник из трубчатой кости с кольцевыми нарезками (Окладников, 1955: 78, 135).

3. Могильник Новый качуг («Звездочка»). Располагался у одноименного села на высокой древней террасе левого берега р. Лены. Раска-

пывался А.П. Окладниковым в 1930 г. Обнаружено 7 погребений глазковского типа (Окладников, 1955: 14).

Погребение № 1. Захоронен мужчина (adultus). При костяке находилась антропоморфная скульптурка из кости. Сохранилась она не полностью — отсутствует нижняя часть. «Овальное лицо изображения представляет... слегка выпуклую гладкую поверхность, на которой черты лица совсем не обозначены. Нос, глаза и рот отсутствуют. Изображение имело та-

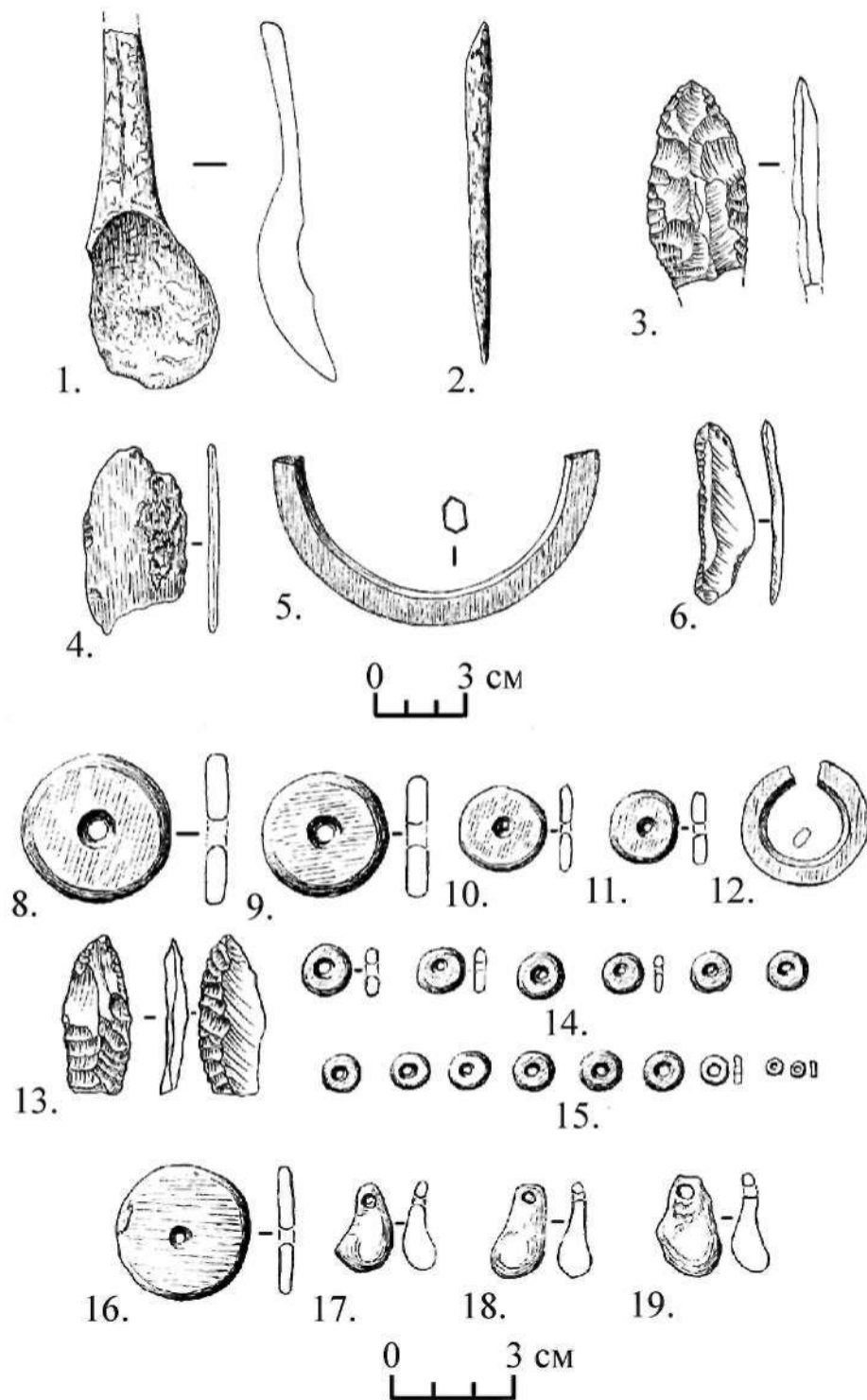


Рис. 3. Новый Качуг («Звездочка»), погребение №2 — 1-6; погребение №4 — 6-15; погребение №5 — 16-19.
 Материал: 4,5,7-12,16 — нефрит; 6,13 — кремнь; 14,15 — кальцит; 1,2,17-19 — кость

Fig. 3. Site Novyi Kachug («Zvezdochka»), grave №2 — 1-6; grave №4 — 6-15; grave №5 — 16-19.
 4,5,7-12,16 — nephrite; 6,13 — flint; 14,15 — calcite; 1,2,17-19 — bone

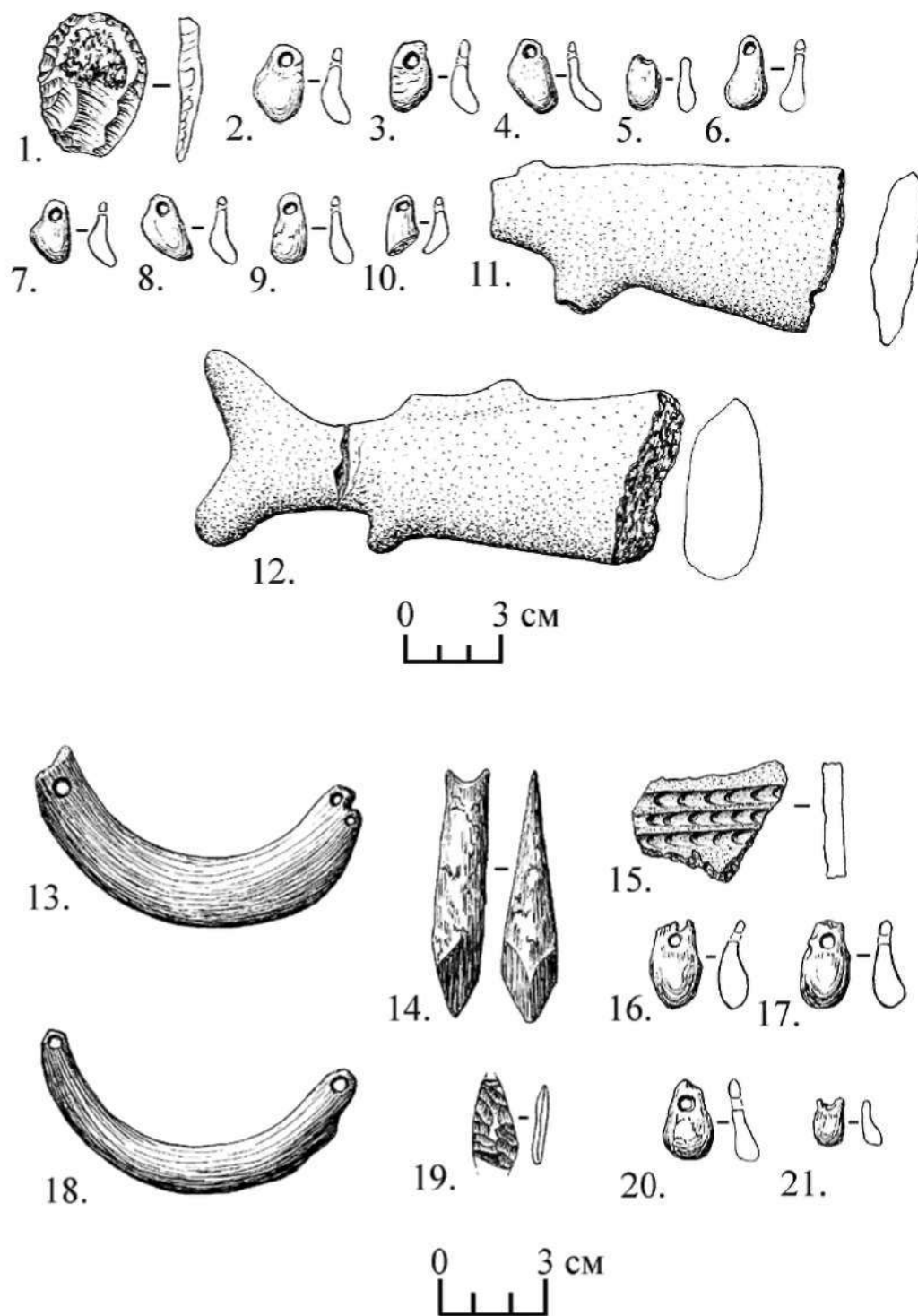


Рис. 4. Новый Качуг («Звездочка»), погребение №6. Материал: 1-3 — нефрит;
4,5,12,13 — кремь; 6-11, 14-17 — кость

Fig. 4. Новый Качуг («Звездочка»), погребение №6. Материал: 1-3 — нефрит;
4,5,12,13 — кремь; 6-11, 14-17 — кость

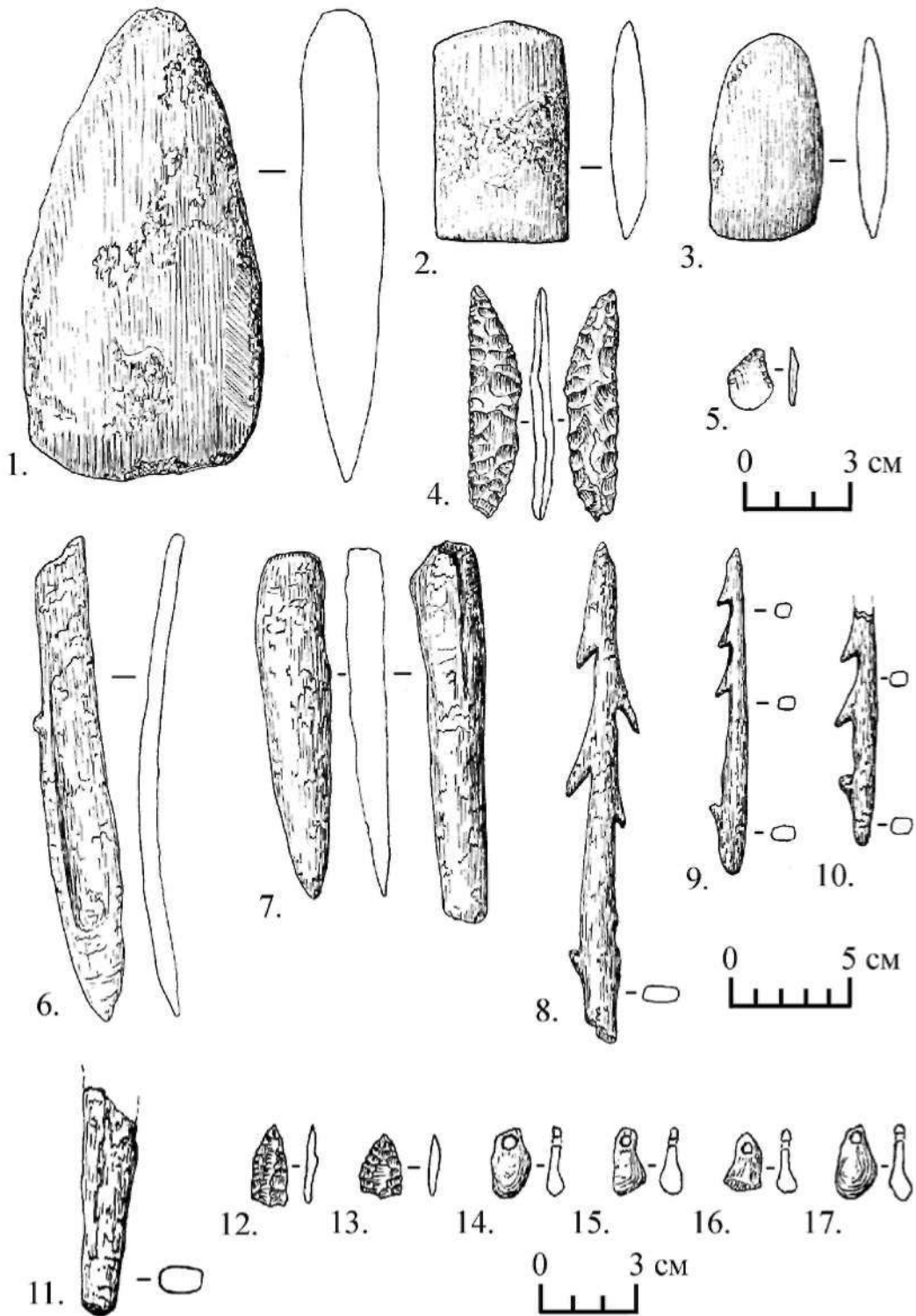


Рис. 5. Site Novyi Kachug («Zvezdochka»), grave №7 — 1-10; Settlement Kachug, open-air exposed artifacts — 11-12; site Shishkino, grave №1 — 14, 15, 19; Shishkino, grave №3 — 10, 16-18, 20, 21. Substrate: 1, 11, 12, 19 — stone; 2-10, 13, 14, 16-21 — bone; 15 — clay

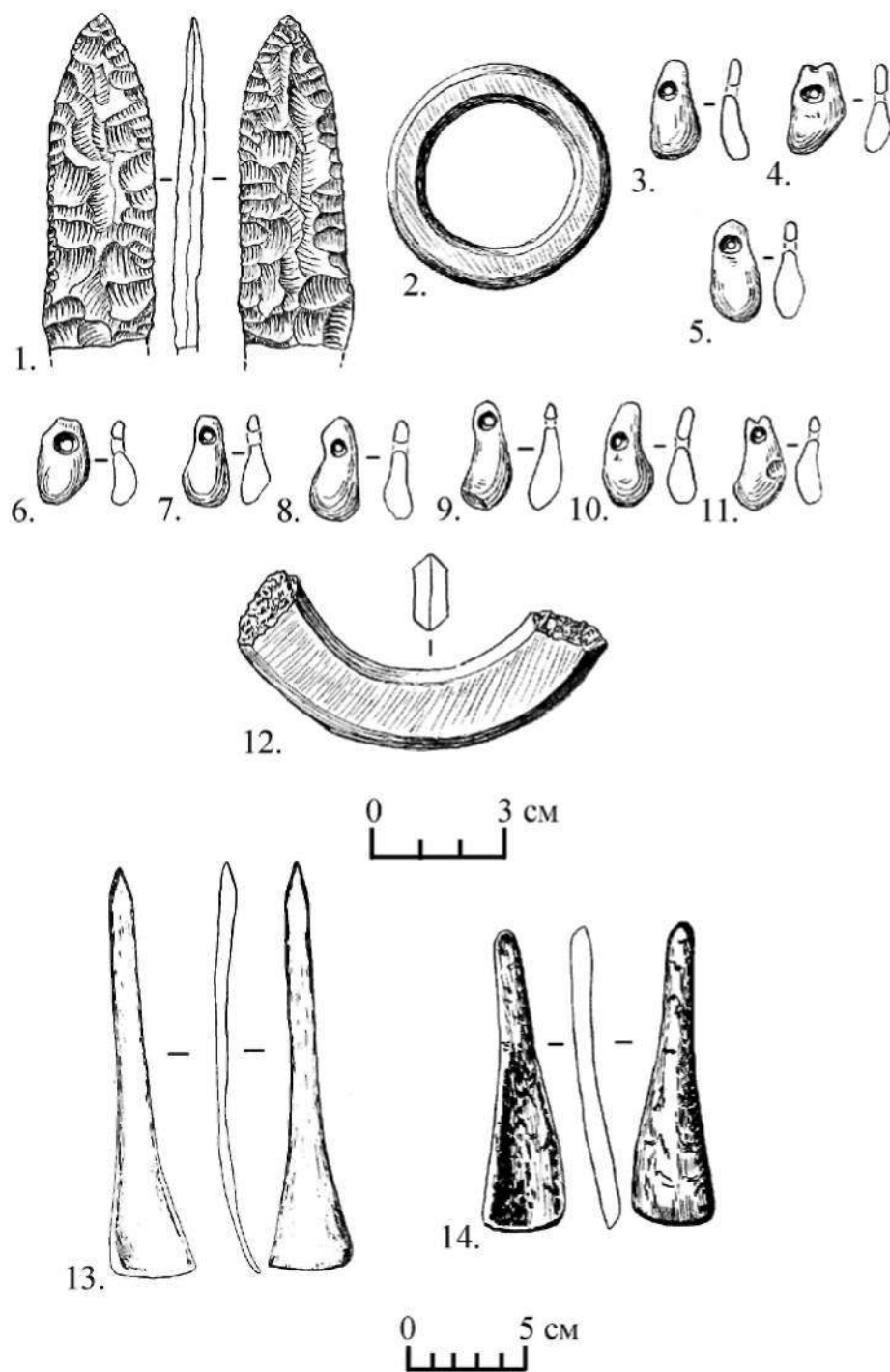


Рис. 6. Шишкино: погребение №1 — 13, 14; погребение №2 — 1-11; погребение №7 — 12.
 Материал: 1 — кремь; 2, 11 — нефрит; 3-11, 13, 14 — кость

Fig. 6. Site Shishkino: grave №1 — 13, 14; grave №2 — 1-11; grave №7 — 12. Substrate: 1 — flint;
 2, 11 — nephrite; 3-11, 13, 14 — bone

кие же отверстия для закрепления на одежде, как усть-удинские фигурки (Усть-Уда, погр. № 4 — В.З.) и тоже находилось на груди костяка. Размер скульптурки был близок к размеру последних (Окладников, 1950: 290). Сведений о других предметах погребального инвентаря нет.

Погребение № 2. Захоронена женщина (adultus). В состав погребального инвентаря (ИГОМ, кол. № 31) входят:

- полукольцо из шлифованного нефрита молочно-белого цвета. На внешней и внутренней стороне имеется ребро — результат двустороннего пропиливания нефритовой пластины (рис. 3-5);

- шлифованный однолезвийный нож из пластинки нефрита темно-зеленого цвета, большая часть лезвия повреждена (рис. 3-4);

- костяная ложка с неглубоким резервуаром. Рукоять ложки прямая, она расширяется к резервуару и сужается к верхнему концу. Верхняя часть рукояти обломана. Длина ложки 12 см (рис. 3-1);

- острие (шило) из фрагмента расколотой трубчатой кости млекопитающего. Длина предмета 11,6 см (рис. 3-2);

- каменный бифас листовидной формы (рис. 3-3);

- однолезвийный нож из кремневой пластины. Лезвие оформлено дорсальной ретушью (рис. 3-6).

В коллекции также имеются 3 отщепы, один из которых с краевой ретушью и фрагмент гладкостенной керамики. Кроме того, в коллекционной описи указана костяная игла длиной 8,9 см.

Погребение № 4. Захоронена женщина. В могильной яме найдены следующие предметы (ИГОМ, кол. № 33):

- шлифованное кольцо из кальцита. Внутренний диаметр кольца 2 см, внешний — 3,1 см (рис. 3-12);

- шлифованные диски (16 экз.) из нефрита и кальцита с биконически просверленным отверстием в центре. Диаметры их варьируют от 3,7 см до 0,9 см (рис. 3-8-11,14,15);

- нож однолезвийный из серого кремня (рис. 3-13);

- мелкие «пастовые» бусы, иногда почти цилиндрические. Диаметр бус 3-5 мм, а сквозного отверстия — 1мм. Количество этих бус по описи 102 экз., а в наличие 34 экз;

- отщепы из кремня (5 экз.).

Погребение № 5. Захоронена женщина. Инвентарь, обнаруженный при костяке, немногочислен (ИГОМ, Кол. № 29):

- шлифованный диск из нефрита молочно-белого цвета с биконически просверленным в центре сквозным отверстием. Диаметр диска 3,3 см, отверстия — 3 мм (рис. 3-16);

- подвески (4 экз.) из атрофированных клыков марала (рис. 3-17-19);

- кремневый лавролистной формы клинок (нож?) (Окладников, 1955: 77).

Согласно музейной коллекционной описи в погребении были также найдены:

- «пастовые» бусы (101 экз.);

- костяные иглы (3 экз.);

- костяное шило длиной 14,5 см.

Погребение № 6. Данных о погребальном сооружении и положении умершего в могиле нет. Инвентарь данного захоронения многочислен и разнообразен (ИГОМ, кол. № 28, 30). Он включает следующие предметы из нефрита, кремня и рога:

- крупное рубящее орудие, вероятно, топор из шлифованного зеленого нефрита. В плане он имеет трапециевидные очертания, обушок приострен. Лезвие овально-выпуклое со следами сильной забитости. Длина топора 13,5 см, ширина лезвия 6 см (рис. 4-1);

- нефритовое шлифованное тесло. Лезвие слегка выпуклое. В плане тесло имеет прямоугольные очертания. Обушок носит следы тщательной шлифовки — такое впечатление, что на месте обушка было оформлено лезвие. Боковые грани тесла также пришлифованы (рис. 4-2);

- топорик шлифованный из темно-зеленого нефрита. Лезвие выпуклое, обушок приострен и тщательно пришлифован (возможно, это второе лезвие) (рис. 4-3);

В число изделий из камня также входят: а) нож однолезвийный двусторонне ретушированный (рис. 4-4); б) два наконечника стрел треугольной формы со слегка вогнутой базой, длина которых соответственно 2,6 и 2,1 см (рис. 4-12,13) и один наконечник ромбовидной формы; в) проколка из отщепа (рис. 4-5).

Изделия из кости и рога представлены следующими предметами:

- гарпун из рога с двусторонним асимметричным расположением двух пар зубцов.

В нижней части гарпуна в виде бокового шипа оформлен стопор-линь, насад в сечении подпрямоугольный. Длина гарпуна 21,6 см (рис. 4–8);

— два гарпуна из рога с односторонним расположением зубцов. Число зубцов 2 и 3. Жало одного гарпуна обломано. Стопор-линь и форма насады такие же, как и у описанного выше первого гарпуна. Размеры гарпунов 14,5 и 10,2 см (рис. 4–9,10);

— изделие из рога (рис. 4–6), которое определено А. П. Окладниковым как наконечник копья. «Это массивный, овальный в поперечном сечении, слегка искривленный, расширенный в верхней трети стержень из оленьего рога, длиной 20,5 см. Основание его сужено. Сбоку имеется отчетливо выделенный выступ или шип, напоминающий выступы современных металлических рогатин... долган для охоты на медведей» (Окладников, 1950: 74);

— изделие из рога (кирка?), в профиль односторонне выпуклая, нижняя часть приостренная. Длина его 15 см (рис. 4–7);

— отжимник из рога оленя, массивный и довольно крупный. Длина его 16,3 см;

— подвески из клыков марала (5 экз.) и фрагмент изделий из рога (рис. 4–11,14–17).

Погребение № 7. Захоронена женщина. Инвентарь (ИГОМ, кол. № 27) в настоящее время представлен: а) подвесками (9 экз.) из клыков марала (рис. 5 — 2-10); б) двумя однолезвийными скребками из отщепов. Лезвие одного оформлено почти по всему периметру заготовки (рис. 5–1).

Согласно музейной коллекционной описи, составленной А. П. Окладниковым в 1930 г., при костяке было обнаружено два нефритовых круга (диска) и скребок-проколка.

Завершая описание находок, обнаруженных на территории пос. Качуг, следует отметить, что здесь при земляных работах недалеко от р. Лены найдены две, сохранившиеся фрагментарно, скульптурки каменных рыб. Вещи поступили в музей в середине 1920-х гг. от С.Г. Пархоменко и Н.П. Попова. Эти сведения взяты нами из коллекционной музейной описи. Материалом для изготовления одной был избран белый мелкозернистый мрамор, а для второй известняк грязно-белого цвета (ИГОМ, кол. № 7895–1,2). У обеих скульптурок утрачена (обломана) голова, а у одной (из известняка) обломан и хвост (рис.

5– 11,12). По форме тела эти каменные рыбы можно отнести, по классификации А.П. Окладникова, ко второй группе рыб-приманок — изображений байкальского омуля или сига (Окладников, 1950: 246).

4. Могильник Шишкино. Старинная русская деревня Шишкино находится на правом берегу р. Лены в 18 км от пос. Качуг. Могильник Шишкино открыт А.П. Окладниковым в 1928 г. Он располагался в 1,5 км выше одноименной деревни на 6-8-метровой террасе правого берега р. Лены возле шишкинских скал, известных своими древними наскальными изображениями (писаницами) (рис. 1 — 1). Раскопки могильника были осуществлены А.П. Окладниковым в 1929 и 1941 гг. Обнаружено не менее 9 захоронений, из которых погребения № 1, 4а, 4б, 6-8 отнесены к эпохе энеолита. И еще одно погребение этого могильника, по найденной в нем скульптурке каменной рыбы, было датировано концом серовского этапа (Окладников, 1950: 14, 244).

Сведения об обряде захоронения и местоположении сопроводительного инвентаря при погребенных людях, в публикациях А.П. Окладникова отсутствуют. Ниже дано описание предметов из погребений могильника Шишкино, хранящихся в фондах ИГОМ.

Погребение № 1. Захоронен мужчина (mutturus). Инвентарь представлен следующими предметами (ИГОМ, кол. № 64):

— костяная лопатка («ложка») с короткой и довольно массивной рукояткой, которая, расширяясь книзу, переходит в неглубокий резервуар. Длина лопатки 13 см (рис. 6–14);

— лопатка из трубчатой кости млекопитающего, типологически она близка предыдущему предмету. Длина лопатки 19,5 см. Верхний конец ручки лопатки приострен (рис. 6–13);

— фрагмент каменного наконечника стрелы, база и острие которого обломаны (рис. 5–19);

— фрагмент керамики, орнаментированный параллельными рядами вдавлений, выполненных в технике «отступающей лопатки» (рис. 5–15);

— изделие из кости (рис. 5–14).

Погребение № 2. Захоронен мужчина. Состав погребального инвентаря (ИГОМ, кол. № 23) следующий:

— кольцо из шлифованного нефрита светло-зеленого цвета. Внешний его диаметр 5,3 см,

внутренний — 3,6 см (рис.6–2);

— обломок бифасиально обработанного каменного ножа, длина которого 8 см (рис. 6–1);

— подвески из клыков марала — 9 экз. (рис. 6 — 3-11).

Кроме того, согласно коллекционной описи при умершем были найдены:

— кремневый наконечник копья, точнее нож-бифас, типичный для энеолитических погребений Прибайкалья;

— обломок нефритового кольца;

— костяное шило длиной около 20 см; 4) две костяных иглы и нуклеус.

В коллекционной описи, хранящейся в археологических фондах ИГОМ, имеются схематичные рисунки этих предметов, сделанные, вероятно, А.П. Окладниковым.

Погребение № 3. Вещи из захоронения (ИГОМ, кол. № 24), представлены:

— двумя, расщепленными продольно, клыками кабана со сквозными, округлыми в плане отверстиями на обоих концах (рис. 5–13,18);

— четырьмя подвесками из клыков марала (рис. 5–16,17,20,21).

Инвентарь из погребений № 4 и 5 в фондах ИГОМ отсутствует. Но в книге описи археологических коллекций имеются краткие сведения и схематические рисунки вещей из погребений № 5а и 5б (ИГОМ, кол. № 20).

В погребении 5а были обнаружены: 1) вкладышевый однолезвийный нож. В костяную обойму было вставлено, судя по рисунку, 3 крупных каменных пластины-вкладыша; 2) топорик (нож) из серого сланца длиной 9,5 см; 3) два шиловидных острия из кости длиной 16,7 и 15,8 см.

В погребении 5б найдены следующие предметы:

— однолезвийный вкладышевый нож, в костяную обойму которого была вставлена одна крупная пластинка-вкладыш;

— топорик (нож?) из серого сланца длиной 6 см;

— костяное шило длиной 9 см;

— обломок рога с отпиленным и зашлифованным концом (отжимник?).

Судя по составу вещевого комплекса погребений 5а, 5б, вероятно, парное захоронение детей в могильнике Шишкино, о которых А.П. Окладников писал, что они лежали «рядом друг с другом в одной общей для них могильной яме.

У обоих костяков оказались совершенно одинаковые по форме и составу орудия: по одному вкладышевому ножу в костяных рукоятках, по одному шильцу из кости и одному шлифованному ножу из серого сланца со своеобразными выемками у «рукояти». Погребение это он считал близким раннесеровским захоронениям Верхленского могильника (Окладников, 1955:14).

Погребение № 6. В наличии только обломок расщепленного продольно клыка кабана, на одном конце которого имеются два небольших отверстия (ИГОМ, кол. № 26–1). Согласно описи в могиле был также найден каменный наконечник копья.

Погребение № 7. В состав инвентаря (ИГОМ, кол. № 22) входят:

— два нефритовых диска со сквозным биконическим отверстием в центре;

— фрагмент крупного кольца из шлифованного нефрита светло-зеленого цвета (рис. 6 -12).

В завершение отметим, что по данным А.П. Окладникова в одном из глазковских погребений данного могильника найдена была скульптурка каменной рыбки. Она напоминает по форме налима или широколобку и имеет 4 сквозных отверстия. Два из них размещены по бокам на месте жабер, одно посередине спины, четвертое в хвосте. Длина ее 11,6 см, ширина у жабер 3,2 см (Окладников, 1955: 86–87).

Приведенные материалы в целом подтверждают относительную датировку погребальных комплексов, предложенную А.П. Окладниковым.

Неолитический возраст имеет парное погребение № 5а, 5б могильника Шишкино. Инвентарь данного захоронения имеет аналогии с вещами из позднеэнеолитического детского погребения № 3 могильника Поповский Луг по составу и типологии предметов (Зубков, 1982: 8).

Остальные вещи, найденные в описанных выше захоронениях, имеют многочисленные и бесспорные аналогии в хорошо документированных и датированных погребальных комплексах Приангарья, Верхней Лены и Приольхонья, относящихся к глазковской культуре финала позднего неолита — раннего бронзового века.

Исключение составляет погребение № 1 (1929 г.) могильника Старый Качуг, которое, вероятно, относится уже ко времени раннего железного века.

Summary

The aim of this paper is to publish the data of ancient necropolises situated close to settlement Kachug and village Shishkino in Kachug region of Irkutsk oblast'. There are sites (necropolises) Staryi Kachug — Belousovo, Staryi Kachug, Novyi Kachug («Zvezdochka») and Shishkino researched by A.P. Okladnikov in 1928 — 1930 and 1941.

Author agrees with the Okladnikov's age resolution of these necropolises. According to typological correlations one binary grave (#5a, 5b) of Shishkino has the Late Neolithic age, other graves could be addressed to Glaskovo Culture of Late Neolithic — Early Bronze Age.

Литература

Зубков В.С. Неолит и ранний бронзовый век Верхней Лены: Автореф. дис. ...канд. ист. наук. Л., 1982. 18 с.

Мамонова Н.Н. Древнее население Ангары и Лены в серовское время по данным антропологии (к вопросу о межгрупповых различиях

в эпоху неолита). // Палеантропология Сибири. М.: Наука, 1980. С. 64-88.

Окладников А.п. Неолитические стоянки на Верхней Лене // Краеведение в Иркутской губернии: Зап.студ. науч. кружка краеведения при Иркут. гос. ун-те. 1926. № 3. С. 29-38.

Окладников А.п. Неолитический могильник в местности Хапчагай (Верхняя Лена). // Известия ВСОРГО. Т. 53. 1928. С. 125-134.

Окладников А.п. Неолит и бронзовый век Прибайкалья. Историко-археологическое исследование. Ч. I, II. // МИА. 1950. № 18. М. ;Л. 422 с.

Окладников А.п. Неолит и бронзовый век Прибайкалья. Ч. III. (Глазковское время).// МИА. 1955. № 43, М. ;Л. 373 с.

Окладников А.п. Скифы и тайга (к изучению памятников скифского времени в ленской тайге) // Проблемы археологии. Сб. ст. Вып. 2. Л., 1978. С. 101-109.

Археологические коллекции из фондов Иркутского государственного объединенного музея: ИГОМ № 20, 23, 24, 26, 27, 28, 29, 30, 31, 33, 45, 64, 492, 7895.