

ДОНЕОЛИТИЧЕСКИЕ КОМПЛЕКСЫ В ДОЛИНЕ РЕКИ БОЛЬШИЕ АРБАТЫ¹

Бассейн верхнего и среднего Абакана от его истоков до впадения в него левого притока р. Таштып в археологическом отношении изучен крайне слабо. Это в полной мере относится и к эпохе каменного века. К концу XX в. здесь было известно лишь несколько пунктов сбора немногочисленного подъемного археологического материала, выявленных в результате эпизодических разведок? осуществленных в 1960 — 1970-е гг.

В 1961 г. на правом берегу р. Таштып в 300 м к востоку от д. Бутрахты на второй надпойменной террасе на пашне Я.И. Сунчугашевым были собраны каменные артефакты в количестве 27 предметов: 2 одноплощадочных нуклеуса, 2 обломка нуклеусов, нож и 22 отщепа, отнесенные ко времени неолита (Кызласов, 1986: 36–37).

В 1969 и 1974 гг. с целью поиска местонахождений каменного века и, прежде всего, поисков пещер с культурным слоем? в долине р. Абакан в Таштыпском районе побывала З.А. Абрамова. Она совершила поездки от с. Таштып до пос. Кубайка на р. Оне и по маршруту Таштып — Большая Сея — Нижний Шепчуть — Верхний Матур. В результате был собран незначительный подъемный материал в трёх пунктах: 1) у с. Арбаты расколота галька кремнистого сланца со следами сколов; 2) в с. Таштып при впадении р. Сеи в р. Таштып найдена галька со следами обработки; 3) на правобережье реки Таштып между селами Таштып и Большая Сея найдено 5 сколов, на одном из них имеется ретушь (Абрамова, 1974 ; 1979:12).

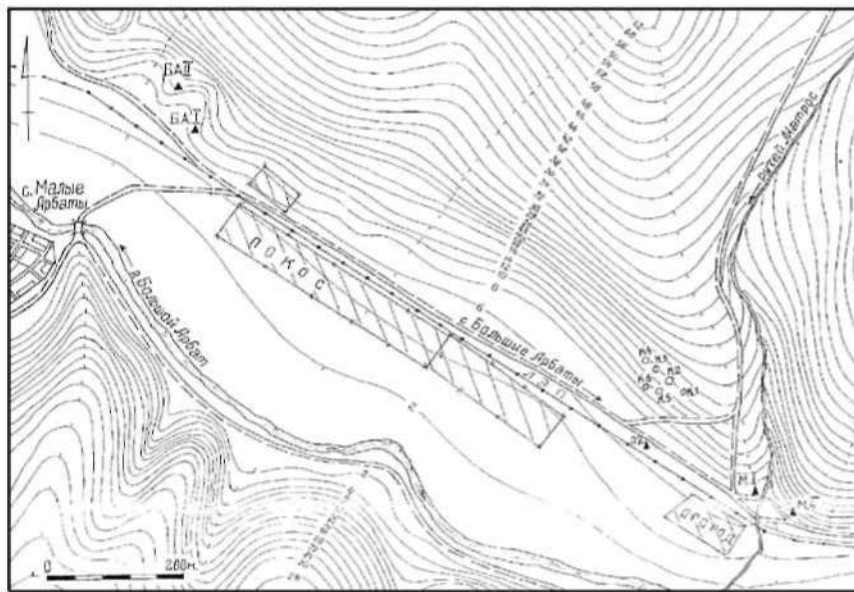
Только в последние годы на юго-западе Республики Хакасия в подтаежной зоне были предприняты археологические разведки для поиска стоянок и поселений неолита и бронзового века. Эти исследования проводились экспедицией Археологической лаборатории Хакасского государственного университета в 2001 г. и Аскизским и Таштыпским отрядами Хакасской археологической экспедиции в 2005 — 2007 гг. под руководством автора настоящей статьи. В результате впервые были обнаружены стратифицированные местонахождения донеолитического возраста: на р. Таштып — Сигиртуп I; на р. Большие Арбаты — Матрос I (слой 2) и Большие Арбаты I (слой 3), (рис. 1–2).

Цель статьи ввести в научный оборот археологические материалы донеолитического времени полученные в результате раскопок местонахождений Большие Арбаты I и Матрос I и дать их культурно-хронологическую характеристику.

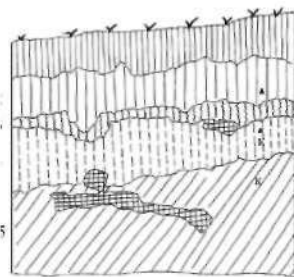
Река Большой Арбат берет свое начало и течет в отрогах Джойского хребта, расположенного в северо-западной части Западных Саян. Она является правым притоком р. Абакан в ее верхнем течении и впадает в нее в 22 км ниже города Абаза. Общая протяженность р. Большой Арбат составляет около 45 км. Река протекает между отрогами гор, склоны которых покрыты преимущественно хвойными и лиственными породами деревьев. Долина ее довольно узкая? и только в нижнем течении в 4–5 км от устья долина ее расширяется. Здесь река имеет обширную пойму высокую пойму высотой от 1 до 1,5–2 м и шириной до 0,5 км. Прибрежная часть этой поймы покрыта кустарником и деревьями, а остальная часть свободна от деревьев и кустарников и имеет луговую растительность и используется местными жителями в качестве покосов, огороженных изгородями от скота. Далее идет хорошо выраженная первая надпойменная речная терраса высотой от 4 до 6 метров, выше которой имеются площадки 8–12-метровой террасы, перекрытые у тылового шва склоновыми отложениями (рис.57).

Именно на этом участке долины реки Большой Арбат, на ее правом берегу между селами Большие и Малые Арбаты в Таштыпском районе

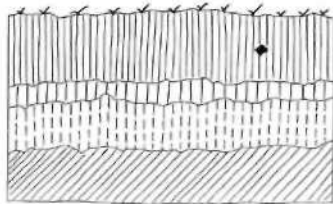
¹Работа выполнена при поддержке гранта РФФИ проект10-06-98011 «Освоение древним человеком каменного века Верхне-го Абакана: изменения природной среды в позднем плейстоцене-раннем голоцене и развитие древних культур».



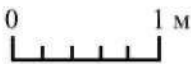
1.



3.



4.



2.

Рис. 1. Топография и стратиграфия местонахождений Большие Арбаты I и Матрос I: 1 — топографический план расположения местонахождений Большой Арбат I (БА-I) и Матрос I (М-I) в долине р. Большой Арбат; 2 — карта-схема расположения памятников на территории Республики Хакасия; 3 — стратиграфический разрез на местонахождении Большой Арбат I; 4 — стратиграфический разрез на местонахождении Матрос I

Figure. 1. Topography and stratigraphy of sites Bol'shoi Arbat I and Matros I: 1 — topographic plan of sites Bol'shoi Arbat I (BA-I) and Matros I (M-I) in the valley of Bol'shoi Arbat River; 2 — scheme-map of the location of site in Republic Khakasia; 3 — stratigraphy section of the site Bol'shoi Arbat I; 4 — stratigraphy section of the site Matros I

не Республики Хакасия были обнаружены стратифицированные археологические местонахождения, получившие наименования Большой Арбат I, Матрос I (рис. 1–1).

Большой Арбат I. Местонахождение расположено на правом берегу реки Большой Арбат в 0,5 км к востоку от с. Малые Арбаты на 8-12 метровой террасе. Эта вторая надпойменная терраса отделена от русла р. Большой Арбат обширной высокой поймой и находится от него в 0,5 — 0,6 км. Прирусловая часть высокой поймы — это полоса шириной 0,15 — 0,20 км, покрыта зарослями тальника, черемухи. Остальная поверхность высокой поймы покрыта травой. С северо-востока и с востока 2-я терраса тыловым швом причленяется к покатому горному склону.

Раскопом вскрыта площадь 143 м². Выявлена следующая стратиграфия геологических отложений (рис. 1–3):

1. Современная почва — сильно гумусированная супесь черно-серого цвета, задернованная в кровле. 0,25-0,35 м
- 2 Супесь серого и пепельно-серого цвета, гумусированная. 0,25-0,40 м
3. Супесь бурого цвета, контакт с нижележащим слоем размытый, неровный. 0,05-0,10 м
4. Супесь желтого цвета, легко оглиненная. 0,40-0,45 м
5. Супесь светло-коричневого цвета, легко оглиненная. Вскрытая мощность 0,80 м

Выявлено 3 культурных слоя

1-й культурный слой. Находки залегают на глубине 0,10-0,35 м от современной поверхности в гумусе серо-черного цвета. Археологическая коллекция включает фрагменты гладкостенной средневековой и тагарской керамики и каменные артефакты, преимущественно сколы, отщепы.

2-й культурный слой. Археологический материал залегает на глубине 0,5-0,6 м от современной поверхности в слое опесчаненной, слабо гумусированной супеси серого цвета и в подстилающей ее темно-бурой супеси (геологические слои 2-й и 3-й). Находки представлены только каменной индустрией — 183 предмета. В состав коллекции также входят: отщепы, призматические одноплощадочные нуклеусы (9 экз.), микропластинки (27 ед.), однолезвийное скребло, 3 скребка. Предварительно находки датируются временем докерамического неолита.

Находки *3-го культурного слоя* зафиксированы на глубине 0,50-0,80 м от современной поверхности в кровле желтой супеси (геологический слой 4-й). От вышележащего 2-го культурного слоя они надежно отделены стерильной прослойкой мощностью от 0,05 до 0,10 м. В 3-м культурном слое стоянки обнаружена только каменная индустрия — всего 902 артефакта, среди которых преобладают отщепы — 858 экз.

Раскопом вскрыта часть площади древнего поселения, на которой производилось довольно интенсивное первичное расщепление камня. Распределяется археологический материал на площади раскопа крайне неравномерно. Наибольшая концентрация находок выявлена на площади в 7 кв. м, что составляет 5% от площади раскопа, здесь обнаружено 472 каменных артефакта или 52,3% всех находок. В число этих артефактов входят: заготовка нуклеуса, 3 фрагмента нуклеусов, нож, 2 скребка, остроконечник и наковальня — массивный галечный валун.

Древний человек в качестве исходного сырья использовал несколько видов горных пород различного качества. В основном в виде речных галек и валунов. Чаще всего использовался окремнелый черно-серый микрокварцит, кремни яшмовидные, кремнистые сланцы.

Нуклеусы — 8 экз., из них 4 нуклеуса одноплощадочные монофронтальные (рис. 2–1,2,5), 2 микронуклеуса клиновидные одноплощадочные монофронтальные (рис. 2–3,4), и фрагмент нуклеуса (рис. 2–6), а также 2 нуклевидно оббитые гальки (рис. 2–9). Нуклеусы служили для получения призматических микропластин. Среди продуктов расщепления камня имеются 12 пластинчатых сколов, 2 отщепа и 3 крупных скола с ретушью утилизации по одному краю.

Орудия составляют 17 экз. Скребки — 6 экз., все они изготовлены из отщепов, однолезвийные (рис. 3–1-6). Ножи — 6 экз. с прямым или слегка овально-выпуклым лезвием, имеющим следы ретуши утилизации (рис. 2–7,8; 3–14,16). Тремя экземплярами представлены однолезвийные скребла (рис. 3–3,7,13). Исходной заготовкой для изготовления ножей и скребков послужили сколы и отщепы. В составе коллекции имеется тесловидный инструмент из гальки.

Матрос I. Стоянка расположена в 2 км к востоку — юго-востоку от с. Малые Арбаты на 5-6 метровой первой надпойменной террасе правого

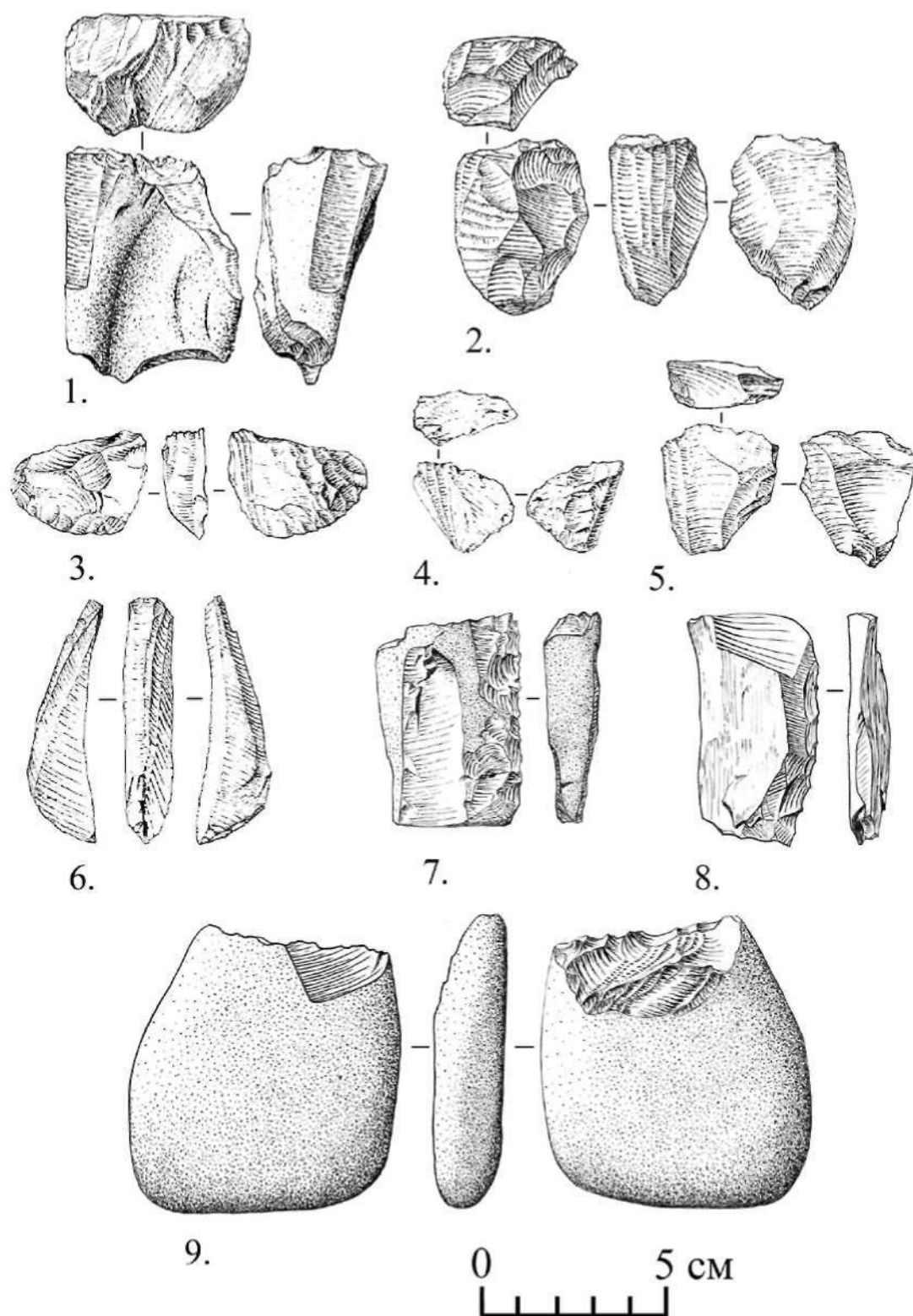


Рис. 2. Каменная индустрия местонахождения Большой Арбат I, слой 3-й: 1-5, 9 — нуклеусы; 6 — фрагмент нуклеуса; 7-8 — ножи

Figure. 2. Stone assemblage of the site Bol'shoi Arbat I, cultural horizon 3: 1-5, 9 — cores; 6 — fragment of core; 7-8 — knives

берега р. Большие Арбаты на правом берегу ручья Матрос, впадающего в реку с правой стороны (рис. 1–1). Территория памятника ограничена с востока ручьем Матрос, а с юго-запада проселочными дорогами. Раскопом вскрыта площадь в 105 кв. м.

Стратиграфия геологических отложений имеет следующий вид (описание дано по южной стенке раскопа) (рис. 1–4):

1. Современный гумус черного цвета, задернованный в кровле. 0,20 — 0,25 м
2. Супесь темно-серого цвета, гумусированная. 0,10 — 0,20 м
3. Супесь светло-желтого цвета, слегка оглиненная. 0,20 — 0,30 м
4. Супесь белесоватая, оглиненная.

Вскрытая мощность до. 0,80 м
На стоянке выявлено 2 культурных слоя.

1-й слой — находки залегают на глубине 0,15–0,25 до 0,40 м от поверхности земли в современном гумусе черного цвета и нижележащей гумусированной супеси серого цвета почти до контакта с подстилающим ее слоем оглиненной светло-желтой супеси. Слой содержит разновременные археологические материалы от времени раннего средневековья до неолита — фрагменты керамических сосудов (преобладает гладкостенная средневековая и тагарская керамика, единичны фрагменты с оттисками «качалки» окуневской и афанасьевской керамики). Каменные артефакты, помимо отщепов, представлены призматическими нуклеусами, микропластинками, наконечниками стрелы миндалевидной и треугольной формы с черешковым насадом, ножами, скребками и скреблами.

Находки *2-го слоя* залегают в верхней части светло-желтой оглиненной супеси на глубине от 0,45 до 0,60 м. Они четко отделяются от 1-го слоя стерильной прослойкой от 0,05 до 0,10 м.

Коллекция 2-го культурного слоя стоянки Матрос I из раскопок 2006–2007 гг. включает 454 артефакта, из них 395 отщепы, 8 пластинчатых сколов и 7 призматических микропластинок (рис. 4–2,3). Культурные остатки распределены по площади раскопа крайне неравномерно. Наибольшее их количество обнаружено в южной части раскопа. В качестве исходного сырья использовались те же породы камня, что и на местонахождении Большой Арбат I (3-й слой).

Нуклеусы — 7 экз., из них: 4 нуклеуса торцо-

вых одноплощадочных монофронтальных, предназначенных для получения призматических пластин и микропластин (рис. 4–1); 1 микронуклеус монофронтальный одноплощадочный из небольшого скола (рис. 4–4); 2 галечных нуклеуса, с которых скалывали отщепы и 2 заготовки, вероятно торцовых нуклеусов.

Каменные орудия насчитывают 26 экз. Скребла — 4 экз., из них 3 однолезвийные и 1 двухлезвийное листовидной формы (рис. 4–9,11,12). Исходной заготовкой для их изготовления послужили крупные сколы. Ножи — 10 экз. целых и 3 представлены фрагментами. Они также изготовлены из крупных сколов. 3 ножа двухлезвийных и 7 однолезвийных (рис. 4–10,13). Кроме того имеется: 7 скребков из отщепов (рис. 4–6,8) и трансверсальный резец из отщепа (рис. 4–5) и небольшое острие (рис. 4–7).

В составе коллекции имеется и изделие из кости кинжаловидной формы с неглубоким длинным продольным пазом на одной стороне. Длина изделия — 17,5 см, длина паза — 15 см и глубина — 1,5–2 мм (рис. 4–14). Подобные изделия хорошо известны на позднепалеолитических и мезолитических памятниках Верхнего и Среднего Енисея.

Археологические материалы 2-го культурного слоя местонахождения Матрос I и 3-го культурного слоя местонахождения Большой Арбат I залегают в покровных делювиальных отложениях соответственно 1-й (5 — 6-метровой) и 2-й (8 — 12-метровой) надпойменной террасы р. Большие Арбаты в четких и сходных геостратиграфических условиях — в кровле желтой супеси, легко оглиненной и отделены стерильным слоем отложений от вышележащего культурного слоя, содержащего неолитическую каменную индустрию. Наиболее отчетливо культурный слой бескерамического неолита выделен на памятнике Большой Арбат I (2-й слой). Докерамический неолит на территории Хакасии датируется в пределах 7 т. л. н. Это позволяет нам определить верхнюю хронологическую границу геологического слоя вмещающего археологические материалы не моложе 8 — 9 т. л. н., т. е. временем раннего голоцена.

Каменная индустрия 2-го культурного слоя стоянки Матрос I и каменная индустрия 3-го культурного слоя стоянки Большие Арбаты типологически сходны. Это сходство проявляется:

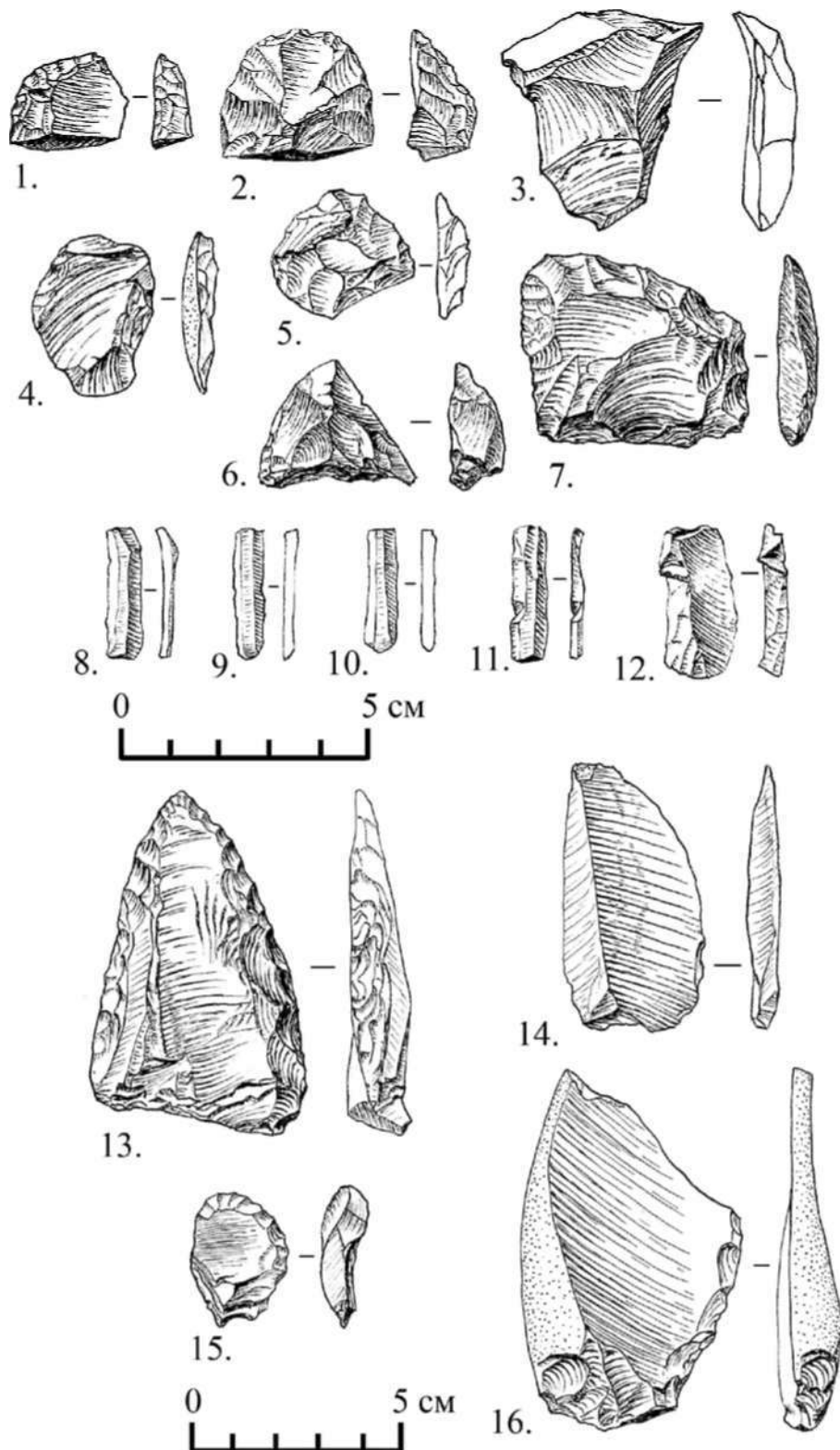


Рис. 3. Каменная индустрия местонахождения Большой Арбат I, слой 3-й:
1, 2, 4-6, 15 — скребки; 3, 7, 13 — скребла; 8-12 — микропластинки; 14, 16 — ножи

Figure. 3. Stone assemblage of the site Bol'shoi Arbat I, cultural horizon 3: 1, 2, 4-6, 15 — end-scrapers;
3, 7, 13 — side-scrapers; 8-12 — microblades; 14, 16 — knives

— в использовании одних и тех же пород камня для изготовления орудий;

— в единых приемах первичного расщепления камня — наличие однотипных клиновидных и торцовых нуклеусов, предназначенных для получения призматических пластин и микропластин и характере вторичной обработки при создании орудий, наличие в составе полученных материалов пластин и микропластинок;

— в наличии однотипных орудий — ножей, скребел, скребков на обоих местонахождениях. Орудия изготавливались преимущественно из крупных сколов, в том числе и пластинчатых. В составе каменной индустрии имеются также орудия — скребки, ножи, изготовленные на пластинах.

Технологические приемы первичного и вторичного раскалывания, типологический набор каменных орудий близки комплексам афонтовской позднепалеолитической культуры долины Верхнего Енисея на ее финальной стадии существования. Ближайшие аналогии обнаруживаются при сопоставлении каменной индустрии местонахождений Большой Арбат I (3-й слой) и Матрос I (2-й слой) с финально палеолитическими комплексами стоянок района Майны на Верхнем Енисее — Майнинская стоянка (слои А-1, А-2), Уй II (2-й культурный слой), которые датируются в пределах 9–10 т. л. н. (Васильев, 1996: 39, 41, 43, 129–131, 184). Это, возможно, свидетельствует о длительном существовании в долине р. Большой Арбат, традиций позднепалеолитической афонтовской каменной индустрии вплоть до раннеголоценового времени. Об этом феномене ранее уже писали С.К. Васильев и Н.Ф. Лисицын (Васильев, 1996: 183; Лисицын, 1996: 46).

Сложным является вопрос определения до-неолитических комплексов 2-го культурного слоя стоянки Матрос I и 3-го культурного слоя стоянки Большой Арбат I в рамках общей археологической периодизации каменного века. Ответ на него в значительной степени связан либо с признанием существования на юге Красноярского края и в Хакасии мезолита как самостоятельной археологической эпохи каменного века, которая должна охватить период между финалом позднего палеолита и началом неолита (примерно 10–7 т. л. н.), либо в ее отрицании.

Среди исследователей нет единого мнения по данной проблеме, поскольку, во-первых, различ-

ны критерии, на основании которых выделяется мезолит, во-вторых, все еще невелик массив археологических источников, служащий базой для постановки и обсуждения этого вопроса.

О выделении мезолита на территории Хакасско-Минусинского края, впервые поставил Н.Ф. Лисицын в конце 1970 — начале 1980-х гг. Он привлек материалы подъемных сборов с 16 археологических местонахождений с разрушенным культурным слоем, отнесенных к периоду голоцена. Возникновение мезолитических индустрий связывалось с изменениями в хозяйственной деятельности человека, которые приходились на время раннего голоцена. Различия в каменных индустриях отдельных территориальных групп памятников объяснялись особенностями природной среды (лесная, степная зоны) и своеобразием культурных традиций. Он полагал, что на севере и северо-востоке Чулымо-Енисейской котловины в лесной и лесостепной зоне, также как и в Абакано-Енисейском междуречье, продолжало жить население ведущее свое происхождение от носителей афонтовской палеолитической культуры, а традиции пластинчатой кокоревской палеолитической культуры сохранились в памятниках степной зоны Сыдо-Ербинской котловины (Лисицын, 1980: 12–13, 15–16). Но главное место при выделении мезолита отводилось археологическому материалу. «Мезолит на Енисее выделяется на основании появления новых форм изделий: двустороннеобработанных топоришков, тесел с перехватом, наконечников копий с частичной двусторонней обработкой краев, серии призматических нуклеусов и аморфных ядрищ торцового скалывания, тесел и долот. Ранний мезолит, который совпадает с началом голоцена, типологически близок финальному палеолиту» (Лисицын, 1982: 45).

В дальнейшем — во второй половине 1980 и 1990-е гг. — разработка мезолитической проблематики для территории Хакасско-Минусинского края развития практически не получила. Причин несколько.

Во-первых, за последнюю четверть века источниковая база существенно не пополнилась. По-прежнему преобладают материалы подъемных сборов. Стратифицированные памятники единичны. К раннему мезолиту или эпилеполиту (9–8 т. л. н.) С.А. Васильев относит нижний слой стоянки Сосновка Голованьская, в немно-

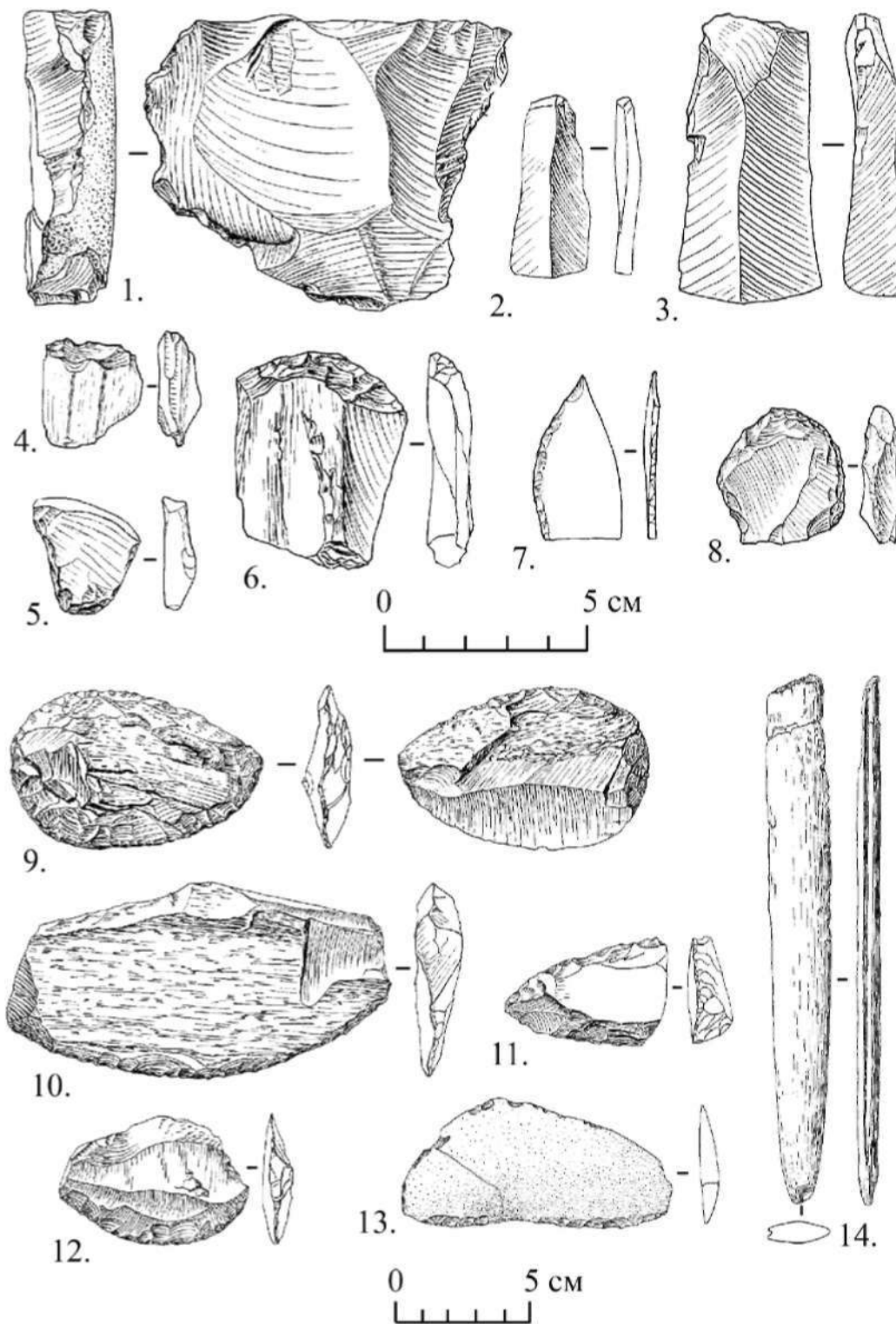


Рис. 4. Комплекс находок местонахождения Матрос I, слой 2-й: 1,4 — нуклеусы; 2,3 — пластины; 5 — резец; 6,8 — скребки; 7 — острие; 9,11,12 — скребла; 10,13 — ножи, 14 — пазовое орудие (1-13 — камень, 14 — кость)

Figure. 4. Artifacts of the site Matros I, cultural horizon 2: 1,4 — cores; 2,3 — blades; 5 — burin; 6,8 — end-scrapers; 7 — point; 9,11,12 — scrapers; 10,13 — knives, 14 — insert tool (1-13 — stone, 14 — bone)

гочисленном материале которого видно продолжение позднепалеолитических традиций афоновской культуры (Васильев, 2000: 72). К числу новых стратифицированных местонахождений раннего голоцена может быть отнесена стоянка Сигиртуп I на правом берегу р. Таштып (Зубков: 2003) и материалы местонахождений Большие Арбаты I и Матрос I, представленные в настоящей статье.

Во-вторых, как показали исследования археологов в последние 15–20 лет, конец верхнего палеолита в Сибири не связывается жестко с наступлением голоцена.

С одной стороны мезолитические индустрии, связанные с получением клиновидных, торцовых нуклеусов и призматических микропластин, которые знаменуют развитие вкладышевой техники как основного показателя эпохи мезолита, вполне оформились уже в эпоху финального плейстоцена и продолжали успешно развиваться в раннем голоцене. Именно такая ситуация выявлена для территории Южного Прибайкалья, Забайкалья (Ташак: 2005, 116).

С другой стороны, имеются регионы, где технологии изготовления клиновидных и торцовых нуклеусов с целью получения призматических пластин и микропластинок, пазовых (вкладышевых) орудий, зародившись также в позднем палеолите в период финального плейстоцена, не получают широкого распространения в последующее раннеголоценовое время. Именно к такому региону, видимо, относится Хакасско-Минусинский край. Здесь, как писал в одной из своих последних работ Н. Ф. Лисицын, при признании многовариантности путей развития позднего палеолита Енисея, «традиции афоновского способа расщепления камня в бассейне Среднего Енисея к концу плейстоцена — началу голоцена постепенно вытесняют пластинчатую технику, в конечном счете определяя «эпипалеолитический» облик инвентаря (Лисицын, 1996: 46). С. А. Васильев также не считает возможным говорить о существовании в Хакасско-Минусинской котловине самостоятельной эпохи мезолита, а пишет о едином блоке культур финального плейстоцена — раннего голоцена на этой территории, за которым следует этап докерамического неолита (Васильев, 2000: 72–73). Таким образом, вопрос о выделении здесь мезолита остается открытым.

Донеолитические археологические материалы местонахождений Большой Арбат I и Матрос I, имеющиеся на данный момент, характеризуются присутствием в каменной индустрии сочетанием традиций микропластинчатой техники расщепления и индустрии отщепы при сохранением основного набора орудий — скребел, ножей, скребков, выполненных в традициях, характерных для афоновской культуры.

Summary

The article is devoted to results of research of two new preneolithic sites Bol'shoi Arbat I and Matros I in Republic Khakasia. The assemblages of these sites are characterized by combination of microblade splitting technique with tradition of flake production and the toolkit of scrapers, knives and end-scrapers typical for Palaeolithic Afontovo Culture. Based on Holocene stratigraphy of the complexes author discusses the problem of Mesolithic of the south of Yenisei (Middle) Siberia.

Литература

- Абрамова З.А.** Отчет о работе Палеолитического отряда Красноярской археологической экспедиции за 1974 г. // Архив ИИМК, ф.35, оп. 1.
- Абрамова З.А.** Палеолит Енисея. Афоновская культура. Новосибирск, 1979. 157 с.
- Васильев С.А.** Поздний палеолит Верхнего Енисея (по материалам многослойных стоянок района Майны). СПб., 1996. 224 с.
- Васильев С.А.** Поздние комплексы стоянок майнской группы и проблемы развития древних культур в голоцене на Верхнем Енисее // Сохранение и изучение культурного наследия Алтая. Вып. XI. Барнаул, 2000. С. 72–74.
- Зубков В.С.** Новые неолитические местонахождения в подтаежной зоне Хакасии // Степи Евразии в древности и Средневековье. Кн. 1. СПб, 2002, С. 145–148.
- Зубков В. С.** Сигиртуп I — первый стратифицированный археологический памятник каменного века в долине р. Таштып // Вестник Хакасского государственного университета им. Н.Ф. Катанова. Серия 3 История и право. Вып.3. Абакан, 2003. С. 78–82.
- Зубков В.С.** О докерамическом и керамическом неолите Хакасско-Минусинского края

// Современные проблемы археологии России. Том 1. Материалы Всерос. Археол. съезда (23 — 28 октября 2006 г). Новосибирск, 2006. С. 265-267.

кызласов Л.Р. Древнейшая Хакасия., М: МГУ, 1986. 295 с.

Лисицын Н.Ф. Каменный век Минусинской котловины: Автореф. дис. канд. ист. наук. Л., 1980. 18 с.

Лисицын Н.Ф. Финал палеолита на Енисее и проблемы выделения мезолитических памятников // Проблемы археологии и перспективы изучения древних культур Сибири и Дальнего Востока: тез. докл. Якутск, 1982. С. 44-45.

Лисицын Н.Ф. Поздний палеолит Красноярского края и Республики

Ташак В.И. Палеолитические и мезолитические памятники Усть-Кяхты. Улан-Удэ, 2005. 130 с.