

# ПОЛЕВЫЕ АРХЕОЛОГИЧЕСКИЕ МАТЕРИАЛЫ

С.А.Дзюбас, И.В.Стерхова

Центр сохранения историко-культурного наследия, Иркутск, Россия

E-mail: [dzubas@bk.ru](mailto:dzubas@bk.ru)

E-mail: [stinga.78@mail.ru](mailto:stinga.78@mail.ru)

## АРХЕОЛОГИЧЕСКИЕ ИССЛЕДОВАНИЯ НА ОБЪЕКТАХ АРХЕОЛОГИИ АНСАМБЛЯ «ГРИБОВА ГОРА» В ТАЙШЕТСКОМ РАЙОНЕ ИРКУТСКОЙ ОБЛАСТИ

С 2001 по 2008 г. Северо-Западным отрядом археологической экспедиции ОГУ ЦСН и археологическим подразделением ООО «Раритет» проводились мероприятия по выявлению и сохранению объектов археологического наследия на территории Тайшетского района Иркутской области, испрашиваемой под строительство нового алюминиевого завода. Территория исследований не случайно представляет интерес для проведения археологических работ, поскольку приурочена к месту слияния р. Бирюсы и ее правых притоков (рек Байроновка, Акульшетка, Тайшетка). Здесь образовалась обширная аллювиальная равнина, на которой повсеместно прослеживаются: пойма, I, II, III террасы и фрагментарно более высокие террасы — четвертая и пятая. В ходе археологических изысканий по правому берегу р. Акульшетка зафиксировано 9 объектов археологического наследия (стоянки «Грибова гора 1-9») и три объекта приуроченных к правому берегу р. Бирюсы (стоянки «Пионерлагерь 1, 2», «Малая Тайшетка», «Бирюса») (Дзюбас, 2002, Дзюбас, Стерхова, 2006).

Стоянки «Грибова гора 1-5» выявлены в 2001 г. Археологические объекты приурочены к правому берегу р. Акульшетка с гипсометрическими отметками 20-22 м. Археологический материал зафиксирован в покровных отложениях и представлен проксимальным сегментом пластинчатого скола с ретушью подработки по левому маргиналу; заготовкой тесла из микрокварцита подпрямоугольной конфигурации; лезвием выпуклым асимметричным образованным средней приостряющей ретушью; фасом и анфасом с негативами сколов;

округлым бифасом, обработанным радиальными крупными и средними стелющимися сколами (по краям подработка осуществлена мелкой приостряющей ретушью); фрагментами керамики, орнаментированными отпечатками зубчатого колесика; массивным ножом из микрокварцита подпрямоугольной формы, лезвие образовано мелкой приостряющей ретушью и обработано бифасиально. Датируется эпохой мезолита — железным веком (9 тыс. л.н. — 1 тыс. н.э.) (Дзюбас, 2002).

В 2007 г. выявлены стоянки «Грибова гора 6-9», которые также дислоцируются на поверхности правого берега р. Акульпетки. (Дзюбас, 2008). В течение полевого сезона 2008 г. проводились спасательные археологические работы в центральной, южной-юго-западной периферийных частях объекта археологического наследия «Грибова гора 6». Общая площадь раскопов составила 600 кв. м (рис. 1).

Всего на объектах зафиксировано три культуросодержащих горизонта. Первый культурный горизонт, предварительно датированный финалом бронзового — началом железного веков (3-2 тыс. л.н.), фиксируется в культуросодержащих отложениях объектов «Грибова гора 1, 2, 5, 6» и представлен двумя уровнями находок. Верхний уровень находок залегал в верхней части слоя средних гумусированных тёмно-серых суглинков (почвенный горизонт А — средний — поздний голоцен — 6-0 тыс. л.н.) и представлен остатками глиняных сосудов, изготовленных на гончарном круге. Это профилированные керамические сосуды сложной формы с вытянутой шейкой, плоским дном и оформленным поддоном. Орнаментировались про-

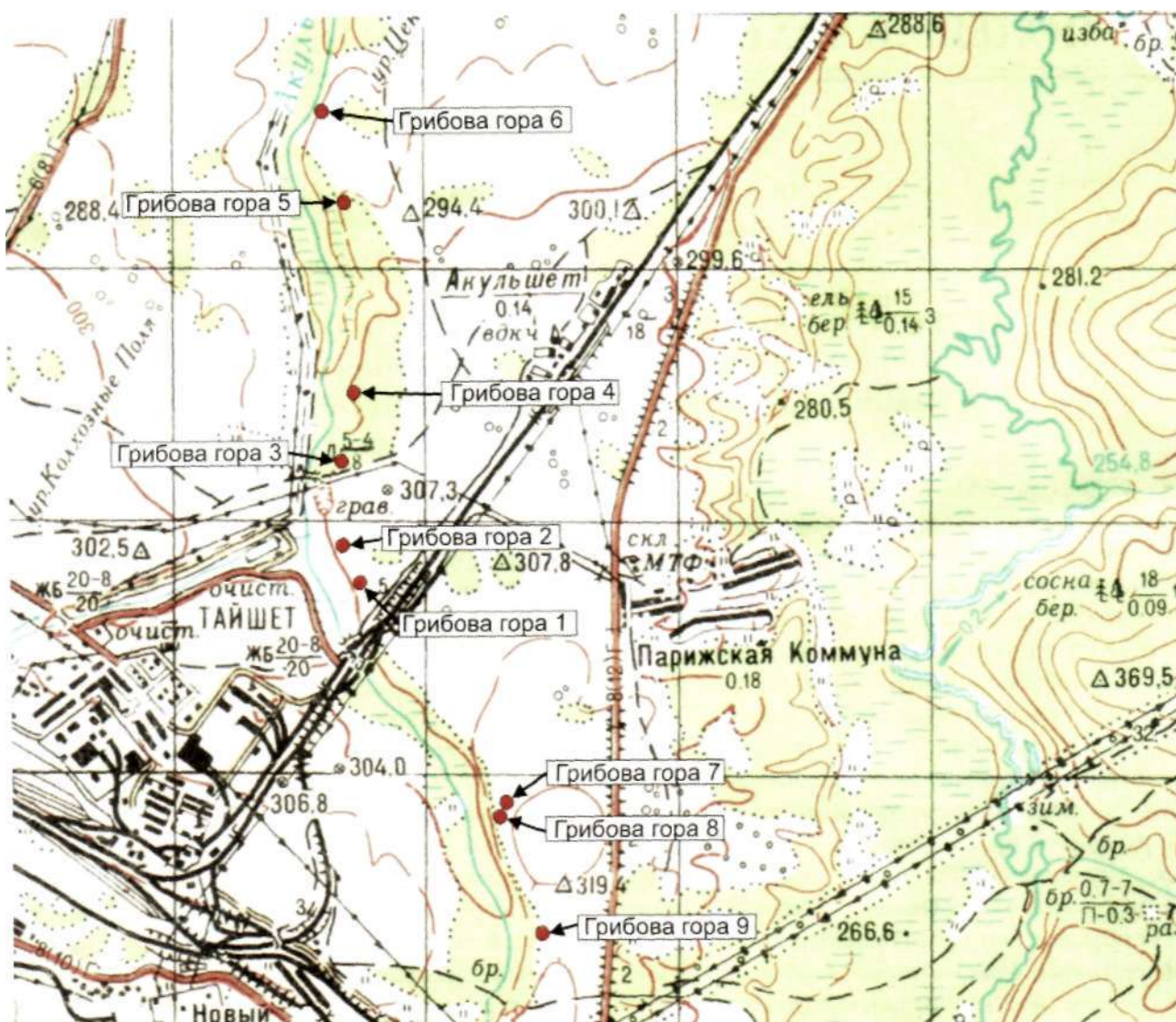


Рис. 1. Месторасположение объектов археологического наследия Грибова гора 1-9 в окрестностях г. Тайшет

черченной волнообразной линией в сочетании с рассеченными налепными валиками. К этому же уровню мы относим погребение лошади, зафиксированное в северной части раскопной площадки № 2 объекта «Грибова гора 6». Костяк располагался в округлой яме на левом боку, головой ориентирован на юг, против течения р. Акульшетка. Яма была заложена из слоя серо-белесого среднего суглинка. Сверху фиксируется перекрытие из бревен. Предварительно данное захоронение можно отнести к ритуальным погребениям и датировать второй половиной 1 тыс.н.э. (IV – VII вв). Скорее всего, найденное погребение является лишь частью могильного комплекса, фиксация которого возможна при проведении дальнейших исследований на

оставшейся территории объекта «Грибова гора 6» (рис. 2).

Нижний уровень находок первого культурного горизонта залегал в подошве слоя средних гумусированных суглинков (переходный почвенный горизонт АВ – средний голоцен – 8-6 тыс.л.н.) и представлен фрагментами керамических сосудов, орнаментированных различными видами налепных валиков, пальцевых зашипов и ногтевых вдавлений, стенки сосудов сохраняют отпечатки «вафельного» технологического декора; отщепами из кремня, неопределимыми костями животных (рис. 3).

Второй культурный горизонт фиксируется на объектах «Грибова гора 1, 3, 6, 7, 8» и находится в слое средне тяжелых буроватых суглин-



Рис. 2. Погребение лошади



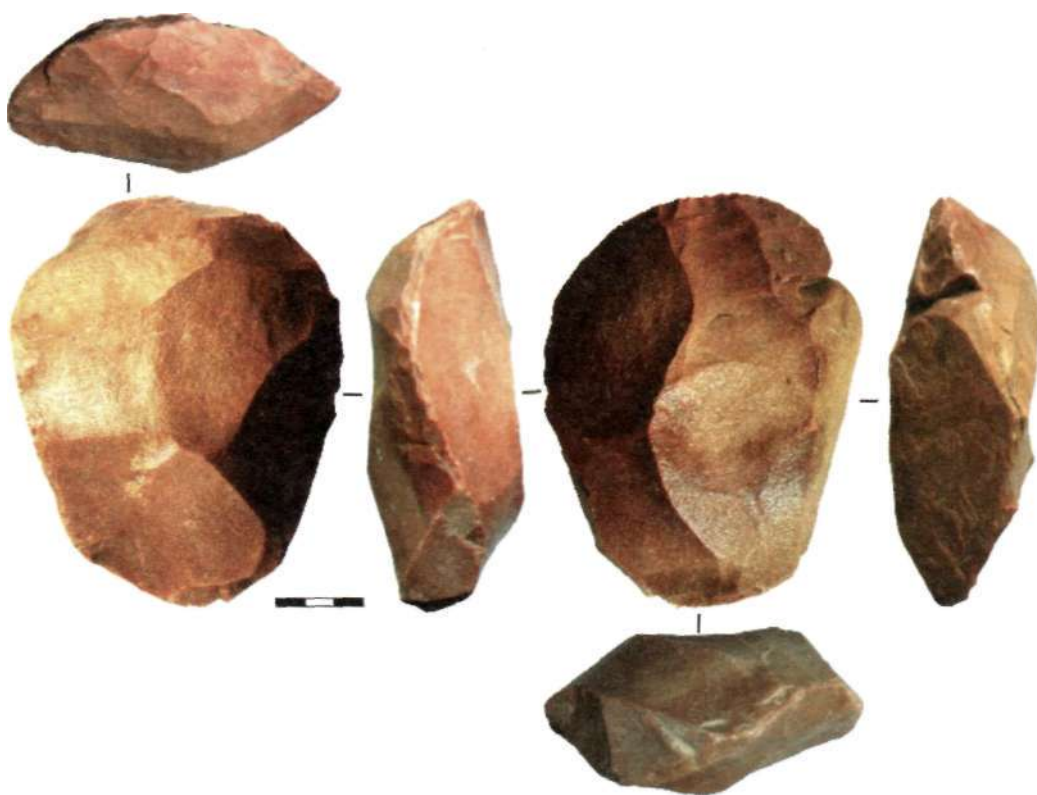
Рис. 3. Грибова гора 1-9. Археологический материал первого культурного горизонта

ков (почвенный горизонт В — ранний голоцен 10-8 тыс.л.н.) Артефакты представлены массивным одноплощадочным клиновидным нуклеусом с круговым фронтом скальвания и выраженным килем (рис. 4), дисковидным двуплощадочным полифронтальным нуклеусом с площадками сопряженными под углом  $90^\circ$  (рис. 5); заготовками скребел, призматическими пластинами и нуклеусами, остриями, каменными ножами, сколами и отщепами, фрагментами определенных костей животных (зубы первобытной лошади; северный олень). Здесь же найдена песчано-кварцитовая галька со следами подработки. На основании анализа зафиксированного каменного инвентаря, способов обработки, и морфологии материал второго культурного горизонта относится к эпохе мезолита — 10 — 8 тыс. л.н.

Третий культурный горизонт был зафиксирован на стоянке «Грибова гора 6, 7, 8». В пикете 18 стоянки «Грибова гора 6» залегание фаунистических остатков и массивного скола из микрокварцита зафиксировано на глубине 1,2 м от

дневной поверхности, другие находки третьего культурного горизонта фиксировались на глубине 1,2-1,35 м и представлены массивным сколом из микрокварцита, чоппером на массивной кварцитовой гальке (рабочий край выпуклый асимметричный, образован крупной приостряющей ретушью) и фаунистическими остатками первобытной лошади и быка. Датировка культурных остатков третьего горизонта дана исходя из стратиграфической позиции его залегания — подошва тёмно-бурого тяжелосуглинистого солифлюцированного раннесартанского слоя (24-19 тыс.л.н.), предварительно, поздний палеолит (Дзюбас, Стерхова, 2008).

В заключение хочется отметить, что степень изученности вышеописанных объектов археологического наследия различна — от разведочного шурфа до раскопа, площадью в 600 кв.м., однако характеристика археологического материала — мотивы, орнаментация керамического материала, приемы, сырьё, техника, используемая для изготовления каменных изделий — одинакова на всех объектах. Это позво-



*Рис. 4. Грибова гора 1-9. Археологический материал второго культурного горизонта*



*Рис. 5. Грибова гора 1-9. Археологический материал второго культурного горизонта*

ляет с уверенностью говорить о присутствии и выделении на данной территории археологического комплекса, занимающего единый геоморфологический уровень и считать его перспективным для изучения коренных культур Тайшетского района.

#### Литература

**Адаменко О.М., Долгушин И.Ю., Ермолов и др.** Плоскогорья и низменности Восточной Сибири. — М: Наука, 1971. — С.32.

**Дзюбас С.А.** Отчет о проведении археологической экспертизы территории, отводимой под строительство алюминиевого завода в районе г. Тайшета Иркутской области. — Иркутск, 2002. Архив ЦСН.

**Дзюбас С.А., Стерхова И.В.** Отчет о выполнении археологического обследования территории, испрашиваемой под строительство алюминиевого завода (300 га) в окрестностях г. Тайшета на правом берегу р. Малая Тайшетка Иркутской области в 2005 году. — Иркутск, 2006, Архив ЦСН.

**Дзюбас С.А., Стерхова И.В.** Отчет о выполнении археологического обследования территории, испрашиваемой под строительство алюминиевого завода в 2,4 км на север от восточной границы поселка ж/д станции Акульшет, 400 м на северо-запад от железнодорожной ветки «Тайшет-Лена», 3 км на юго-восток от южной границы с. Старый Акульшет а в окрестностях г. Тайшета в 2006 году. — Иркутск, 2006. Архив ЦСН.

**Дзюбас С.А.** Отчет о выполнении археологического обследования территории, испрашиваемой под строительство трассы

волоконно-оптической линии связи «ВОЛС Тайшет-Алзатай-Нижеудинск-Тулун» (район Байроновка), проходящей по Тайшетскому району Иркутской области в 2006 году. — Иркутск, 2006. Архив ЦСН.

**Дзюбас С.А., Стерхова И.В.** Отчет по результатам археологического обследования территории, испрашиваемой под размещение трех ВЛ-500 кВ к строящемуся алюминиевому заводу в Тайшетском районе Иркутской области в 2007 году. — Иркутск, 2008. Архив ЦСН.

#### Summary

In 2001-2009 North-Western division of the archaeological expedition of OGU TsSN and archaeological department of OOO «Raritet» discovered and researched 9 sites on the River Akul'shetka (Gribova Cora 1-9) which results are presented in this paper. In every such site there were delineated three cultural horizons.

The first one could be separated in to two levels. The upper level consists the remains of vessels made on pottery circle and the grave of horse found on excavation area #2 of site Gribova Gora 6. Authors suppose this ritual complex should be addressed to 1st half of 1 millennia AX (IV-VII centuries).

Lower level of the 1st cultural is presented by pottery fragments decorated by different ways and dated around 8000-6000 BR

The second cultural horizon based on types of morphology and technology of stone artifacts could be addressed to Mesolithic (10000-8000 BP).

The age of third cultural horizon depends on the solifluctioned Early Sartan level (24000-19000 BP) were the artifacts were found. Hence authors suppose the Upper Paleolithic age for them.