

¹Якутский государственный музей истории и культуры народов Севера им. Е.М.Ярославского, г.Якутск, Республика Саха (Якутия), Россия
E-mail: vvpopov@inbox.ru

²Иркутский государственный технический университет, г.Иркутск, Россия
E-mail: larisa@irk.ru

ЗАХОРОНЕНИЯ ЖИВОТНЫХ В ОБРЯДОВОЙ ПРАКТИКЕ САХА-ЯКУТОВ XV - XX ВВ.

Введение

Захоронение животного или его части у саха-якутов в прошлом связан с анимистическими, тотемическими формами верований и якутским шаманизмом. Жизнь человека, плодородие почвы в древности во многом зависели от природно-климатических условий, которыми управляли, по мнению людей, небесные божества. Поэтому якуты через посредника-шамана обращались к добрым небесным божествам *айыы* во главе с Великим Белым господином *Юрюнг Айыы Тойоном* (Алексеев, 1984: 25). Такая просьба обязательно сопровождалась задабриванием в виде жертвоприношения почитаемого животного: лошади, коровы или быка, собаки.

Якуты считали, что на процессы, происходящие в реальном мире людей, «вливали» не только небесные божества, но и духи *иччи*. Главными духами *иччи* являлись Хозяйка земли *Аан Алахчын Хотун*, дух Хозяин дома и очага *Хатан Тэмизэрийэ*, дух Хозяева растительности *Эрэкэ дьэрэкэ оголор*, дух Хозяин богатой тайги *Баай Байанай*, дух хозяин водоемов *УУкан Тойон*. Обращение к духам *иччи* с просьбой удачи, благополучия сопровождается задабриванием, то есть угощением пищей, захоронение животного в виде искупления предполагаемой вины (Припузов, 1884: 62; Серошевский, 1993: 643 - 651; Алексеев, 1975: 65 - 77; 1992: 30, 77 - 80).

На территории Центральной Якутии и в Вилюйском регионе выделяются три варианта обрядового захоронения животных: 1) коня (лошади) в одной могиле с человеком; 2) коня (коней) или крупного рогатого скота (КРС) в отдельной могиле рядом с погребением человека; 3) животного или его части независимо от погребения человека (лошади, быка, собаки, рыси).

Способы выполнения вышеуказанных обрядов разные: наземное погребение, воздушное захоронение, грунтовые погребения, кремация, захоронение отдельных частей туши животных.

Лошадь

Как и у многих других народов мира, у саха-якутов в своем историческом прошлом были тотемные животные. Главным и общим для всех без исключения якутов тотемным животным является лошадь. Она рассматривается как божественный дар Срединному миру одного из главных божеств *Кюрюё Дьёсёгэйи* (божество коневодства) и как земное воплощение небесного солнца - верховного божества, творца мироздания *Юрюнг Айыы Тойона*.

Культ коня ярко прослеживается в погребальной практике народа саха. Конь или предметы его снаряжения сопровождали хозяина в иной мир. В грунтовых погребениях XV - XVIII веков имеются захоронения человека с конем или погребение человека с инвентарем, напрямую связанным с коневодством: седло, стремяна, удила, узда, недоуздок, плетель-скребок или кумысная посуда *чороон*. Основное назначение лошади при совместном захоронении с человеком состояло в том, чтобы применять свои могучие возможности при сопровождении умершего и охранять его в новой обстановке, обеспечивая удачу и успех в насущных делах, а в первую очередь в добыче средств существования.

Захоронение одновременно пары или более лошадей означает табун, а если один или два коня имеют снаряжение, то это является основным транспортным средством владельца в ином мире.

Любимую верховую лошадь якуты хоронили

Табл. 1. Погребения животных на территории Якутии в XV - XX вв.

№	Год, автор открытия, месторасположение погребения	Вид животного	Характер, способ захоронения	Труположение	Ориентировка	Инвентарь
1	2	3	4	5	6	7
1	1938 г. И.Д. Новгородов м. Холболоох Бахсытский наслег Чурапчинский улус	лошадь	одиночное наземное	на боку точной информации нет	?	нет
2	1938 г. И.Д. Новгородов Телейский наслег Чурапчинский улус	лошадь	одиночное грунтовое	на животе	?	медные украшения седла, скребок
3	1969 г. И.В. Константинов м. Ынах Сысыта Ленинский р-н (Нюрбинский) улус	лошади	групповое (4 коня) грунтовое	2 лошади на левом боку 2 лошади на правом боку	3	остатки седел недоуздок, удила, медный котел деревянная чаша с остатками молочной пищи, чорон, 2 деревянные ложки, обломок оловянной чашки, топор, рубленные реберные кости лошади
4	1970 г. И.В. Константинов Тюнгюлюнский наслег Мегино-Кангаласский улус, на северной террасе оз. Кюеллэрики	лошадь	одиночное кремация	беспорядочно лежащие пережженные кости лошади, череп раздроблен	-	два железных стремени, железные удила с двумя равными звеньями и кольцами-псалями, крюк от передней луки седла
5	1970 г. И.В. Константинов Чыамайакинский наслег Мегино-Кангаласский улус на южной террасе оз. Даркылах	лошадь	одиночное грунтовое	на животе с подогнутыми передними и задними ногами	СЗ	седло, антропоморфная фигура человека. Вдоль северной стенки 2 лошадиных черепа, рядом остов вьючного седла
6	1971 г. И.В. Константинов м. Маччага Булгуньяга Сунтарский улус	лошадь	одиночное грунтовое	на левом боку с подогнутыми передними и задними ногами	СЗ	фрагменты седла, 3 железные и 2 медные подпружные пряжки, 2 железных стремени, железные удила с подвижными кольцами-псалями
7	1971 г. И.В. Константинов м. Бютэй Булгуньяга, Шейнский наслег Сунтарский улус	лошадь	одиночное грунтовое	на левом боку с подогнутыми передними и задними ногами	СЗ	железные удила с подвижными кольцами-псалями

8	1975 г. А.И. Гоголев м. Хомустаах Бютююттэ, Чурапчинский улус	лошади	парное грунтовое	на левом боку с подогнутыми передними и задними ногами	3	отсутствует
9	1976 г. А.И. Гоголев м. Алаас Эбэ, Чурапчинский улус	лошади	парное грунтовое	на левом боку на правом боку	3	седло, удила
10	1976 (?) г. А.И. Гоголев м. Тонгус Эбэ Чурапчинский улус	лошадь	одиночное грунтовое	на правом боку с по- догнутыми передними и задними ногами	3	оседлан, взнуздан
11	1977 (?) г. А.И. Гоголев м. Кумахтаах Малтаны Хангаласский улус	лошадь	одиночное кремация			
12	2004 г. В.В. Попов м. Алаас Эбэ Чурапчинский улус	лошадь	одиночное грунтовое	на левом боку с подогнутыми передними и задними ногами	3	подскульные украшения из европейских счетных жетонов
13	1974 г. И.Д. Архипов м. Эмис Таттинский наслег	лошади	парное грунтовое	на правом боку с по- догнутыми передними и задними ногами	3	кони взнузданы и оседланы, но указаний о предметах нет
14	1996 г. С.К. Колодезников П.Н. Прокопьев Хангаласский улус	лошадь	одиночное грунтовое	на животе с подогнутыми передними и задними ногами	3	удила
15.	1997 г. С.К. Колодезников П.Н. Прокопьев м. Ат-Дабаан Хангаласский улус	лошадь	одиночное грунтовое	часть туши с хвостом передняя часть туши	Ю 3 ЕВ	нет
16	1979 - 1981 г. Р.И. Бравина м. Кубалаах Арылахский наслег Сунтарский улус	лошадь	одиночное арангасное	череп, копыта, хвост, шкура в сложенном виде	Ю	3 колокольчика, риту- альная ложка, узда
17	1979- 1981 г. Р.И. Бравина и В.Ф. Яковлев м. Тонгостох Сунтарский улус	лошадь	одиночное арангасное	череп, копыта, хвост, шкура в сложенном виде	Ю	9 ритуальных плошек, берестяное туктюя, деревянная лопата, 3 колокольчика, риту- альная ложка, узда

18	1979 - 1981 гг. Р.И. Бравина и В.Ф. Яковлев м. Урасалах Сунтарский улус	лошадь	одиночное арангасное	череп, копыта, хвост, шкура в сложенном виде		?
19	1979- 1981гг. Р.И. Бравина и В.Ф. Яковлев м. Баккаан Сунтарский улус	лошадь	одиночное арангасное	полный скелет, информация отсутствует	?	?
20	1979- 1981 гг. Р.И. Бравина и В.Ф. Яковлев м. Хатын кюрюё Сунтар- ский улус	лошадь	одиночное арангасное	череп, копыта, хвост заверну- ты в шкуру	?	?
21	1979- 1981 гг. Р.И. Бравина и В.Ф. Яковлев м. Туойдаах Сунтарский улус	лошади	групповое три лошади на трех аран- гасах	череп, копыта, хвост заверну- ты в шкуру	Ю	
22	В.Ф. Яковлев м. Кюель Бёрё Сунтарский улус	КРС	одиночное арангасное			
23	с. Харбала 1, мыс р. Таралай Чурапчинский улус	бык	одиночное грунтовое	на правом боку	3	нет
24	2007 г. м. Маайа Боччотайа Черкёхский наслег, Татгинский улус	собаки	парное грунтовое	на правом боку	С	2 деревянные детские люльки
25	1984 г. П.Н.Прокопьев м. Уорай Амгинский улус	собака	одиночное грунтовое	под кузницей	?	?
26	1996 г. П.Н.Прокопьев Мегино-Кангаласский улус	собака	одиночное грунтовое	в берестяном сосуде	?	?
27	1984 г. С.К. Колодезников П.Н.Прокопьев м. Сордоннох Вилюйский улус	собаки	парное грунтовое	в пустой моги- ле человека	?	
28	м. Хатын Халла .Таттин- ский улус Черкёхский наслег	рысь	одиночное грунтовое	на правом боку	СВ	нет

отдельно от остальных, в полном парадном конском снаряжении с особым ритуальным обрядом.

По этнографическим данным и наблюдениям очевидцев якуты убивали поминальных лошадей путем вырывания сердца или вскрытия воротниковой вены (Иохельсон, 1895: 137). О еще одном

способе забоя поминальной лошади - ударом топора в лоб пишет И.А. Худяков (1969: 296). Следует отметить, что археологические материалы с территории Центральной Якутии и Вилюйского региона данный способ забоя коня не подтверждают. Возможно, такой способ был распростра-



Рис. 1. Арангас лошади в м. Хатын Кюрюё, Сунтарский улус. Фото В.Ф. Яковлева

нен только в Верхоянском и Оймяконском районе Якутии.

Археологические исследования выявили на территории Центральной Якутии и Вилюйского региона следующие способы захоронения коня (коней) у якутов в XV - XX вв. (табл. 1).

Наземный способ захоронения коня. Впервые зафиксирован в 1938 г. сотрудником Якутского краеведческого музея И.Д. Новгородовым в местности Холболоох в Бахсытском наслеге Чурапчинского улуса. На поверхности земли находились фрагменты деревянного настила из круглых бревнышек, на котором лежали обвалившиеся части бревенчатого сруба. Внутри сруба в анатомическом порядке располагались кости лошади. По местным преданиям на этой территории до прихода русских землепроходцев произошла межродовая стычка между баягинцами и бахсытцами. Баягинцы потерпели поражение, при этом была убита лошадь баягинцев, которая славилась как скаковая. Прежде чем покинуть эти места, баягинцы попросили у бахсытцев разрешения похоронить любимую лошадь (НА РС (Я) Ф. 1413, оп. 2, д. 11). Этот случай является ярким примером оказания почести тотемному животному участниками события. Захоронение относится к третьему варианту: захоронение животного независимо от погребения человека.

Воздушный способ захоронения коня на арангасе связан большей частью с шаманским ритуалом. По этнографическим данным на арангасе хоронили лошадь *ытык сылгы*, в которую шаман вселил дух причинивший кому-либо болезнь (Бравина, 1996:48). Такую лошадь после совершения шаманского обряда отпускали на волю. Никто не имел права использовать её в качестве верховой, под вьюк или на мясо. *Ытык сылгы* умирал естественной смертью. Его останки находили и хоронили на арангасе.

Ряд арангасных захоронений лошадей исследованы В.Ф. Яковлевым и Р.И. Бравиной в Сунтарском улусе (рис. 1), которые датируются в целом XIX - XX вв. (Бравина, 1996: 44 - 48).

В одном из них (1 - 47) имелись фрагменты туши коня (голова, копыта, хвост, сложенная шкура) и сопроводительные предметы - девять ритуальных плашек, вставленных в бревно; берестяное *туктуйэ*, перевязанное в трех местах тальником; деревянная лопата с семью продольными полосками, нарисованными углем; три колокольчика, ритуальная ложка, узда с кольцами *аарык*.

По преданию дочка якута Быркыя заболела эпилепсией. Шаман Дьёгёккэ три раза провел обряд посвящения жертвенной лошади духам верхнего мира *ытык дабаты* и вселил болезнь

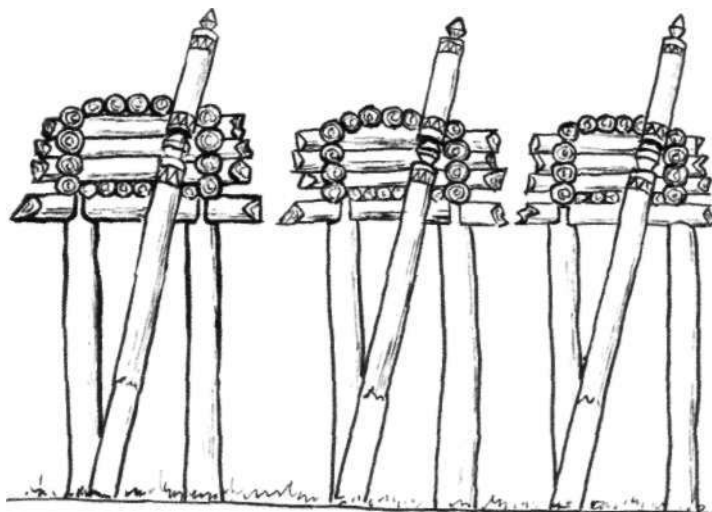


Рис. 2. Арангасы лошадей в м. Туойдаах, Сунгарский улуса. Автор В.Ф. Яковлев

девочки в лошадь, которую после шаманского обряда отпустили на волю. В 1928 г. умершее животное похоронили на арангасе. По информации очевидцев, в берестяном *туктойэ* - хранилище духа, шаманом помещен корень трех болезней (о чем говорят три тальниковых кольца), а семь продольных полосок на деревянной лопате означают, что шаман во время камлания, преодолевая множество преград и трудностей, дошел до седьмого небесного яруса.

По технологии сооружения арангаса (сруб из бревен), наличия черепа, копыта, хвоста и завернутой шкуры лошади внутри сруба, а также по ритуальным сопроводительным предметам арангасы 1 - 46, 48, 52 Сунтарского улуса идентичны.

Имеются местные отличия в захоронении *ытыксылгы* (Бравина, 1996: 48):

- в погребении 1 — 52 на трех столбах соорудили настил из жердин;
- в погребении 1 — 49 внутри сруба лошадь захоронена целиком;
- возле арангасов погребений 1 — 46, 47, 52 поставили коновязь сэргэ;
- на арангасах погребений 1 — 48, 49 коновязь отсутствует;
- ориентировка черепа лошади в погребениях 1 — 46, 47 на юг;
- на других не указаны, но А.И. Гоголев приводит пример ориентации черепа на запад (1993: 40);
- в местности Туойдаах в трех арангасах (рис. 2) череп, копыта, хвост лошади, завернутые в шкуру, ориентированы на юг (1 - 22).

Кремация коня. Впервые зафиксирована

И.В. Константиновым в 1970 г. в Тунгюлюнском наслеге Мегино - Кангаласского улуса см. табл. 1 -4. На северной террасе озера Кюеллэрики в 9 м к северу от погребения человека в небольшой овальной яме находились многочисленные, беспорядочно лежащие пережженные кости лошади, а у задней стенки могильной ямы - раздробленный череп коня. Вместе с костями лошади найдены два железных стремена с утолщенными подножками и полуовальными петлями над дужкой, железные удила с двумя равными звеньями и подвижными кольцами-псалями, а также крюк от передней луки седла. В публикации исследователь сделал предположение о том, что трупосожжение осуществлялось на стороне, а затем останки лошади были перенесены в могильную яму (Константинов, 1975: 198).

Кремация лошади фиксировалась также А.И. Гоголевым в местности Кумахтах Малтаны в Хангаласском улусе см. табл. 1 -11 (Гоголев, 1980: 10).

Погребение останков коня в подбое. Погребение останков коня в подбое зафиксировано на могильнике Манчаары лаах в Орджоникидзевском районе (рис. 3). В специально подготовленной земляной нише северной стенки могильной ямы обнаружен костяк коня с железными удилами и большими подвижными кольцами-псалями. Лошадь ориентирована головой на северо-запад. В восточной части могилы найдены пара железных стремян и три медные пряжки от подпруги (Гоголев, 1993: 100).

Погребение частей коня под коновязью и на шаманском дереве кэрэх. И.Д. Архипов в Сун-

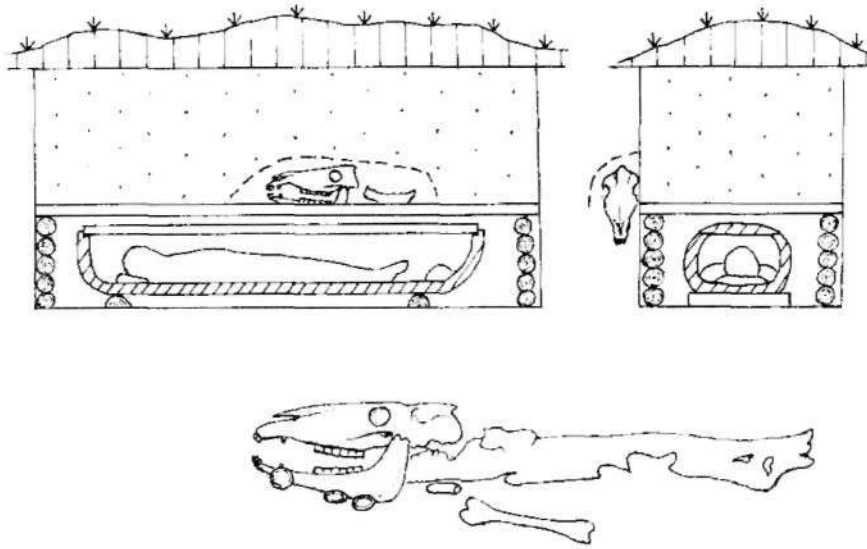


Рис. 3. Погребение в м. Манчаарылаах, Булгунняхтахский наслега, Хангаласского улуса
(По А.И. Гоголеву, 1978, табл. 28, 29)

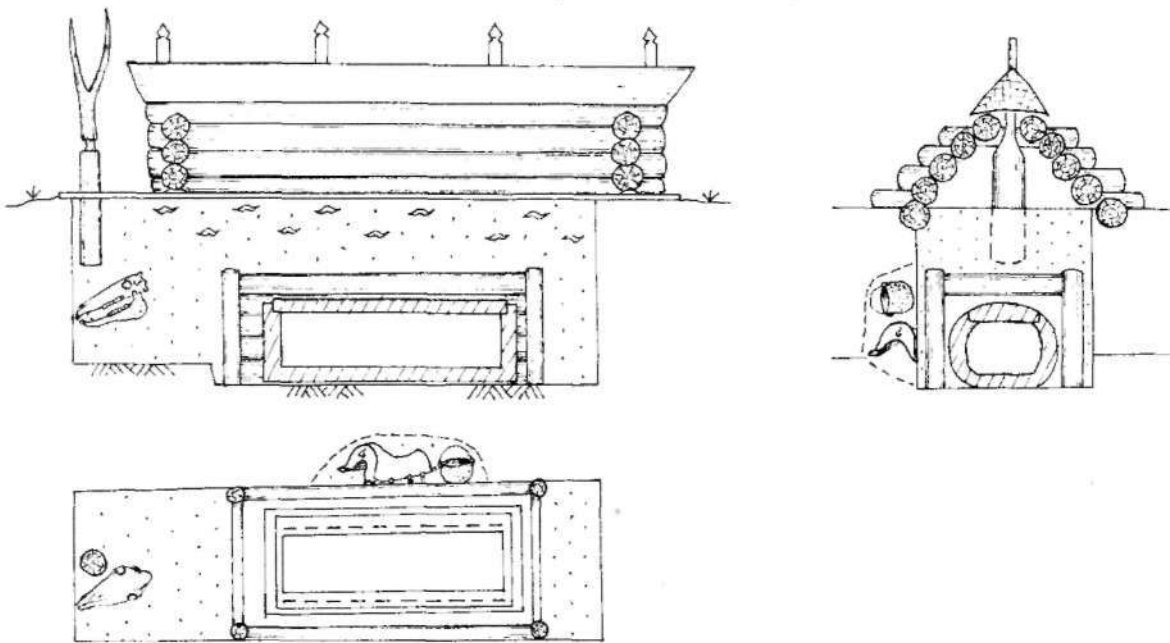


Рис. 4. Захоронение в м. Обуйаан, Арылахский наслега, Сунтарского улуса
(По И.Д. Архипову, 1976, табл. 9)

тарском улусе (Арылахский наслег) в местности Обуйаан, на глубине 58 см от дневной поверхности, к западу от могилы человека нашел под *сэргэ* лошадиный череп с уздой (рис. 4). На северной стороне могилы отметил шаманское дерево *кэ-рэх* с насаженной деревянной стрелкой *куочай* на которую шаманы навешивали шкуру жертвенной скотины (Архипов, 1975: 2 - 3).

В словаре Э.К. Пекарского дается следующее

определение этого слова: «Куочай - палка в сажень длиною, отделанная в виде стрелы и наде- тая высоко над землей на сучок между рассохами какой-либо старой, ветвистой лиственницы, на которой шаманы вешают шкуру жертвенной скотины» (Пекарский, 1959: 1237). Подобные куочай иногда вместе с головой жертвенной скотины *холдбуга* (рис. 5) достаточно широко встречаются возле якутских погребений (Бравина: 1996: 32).

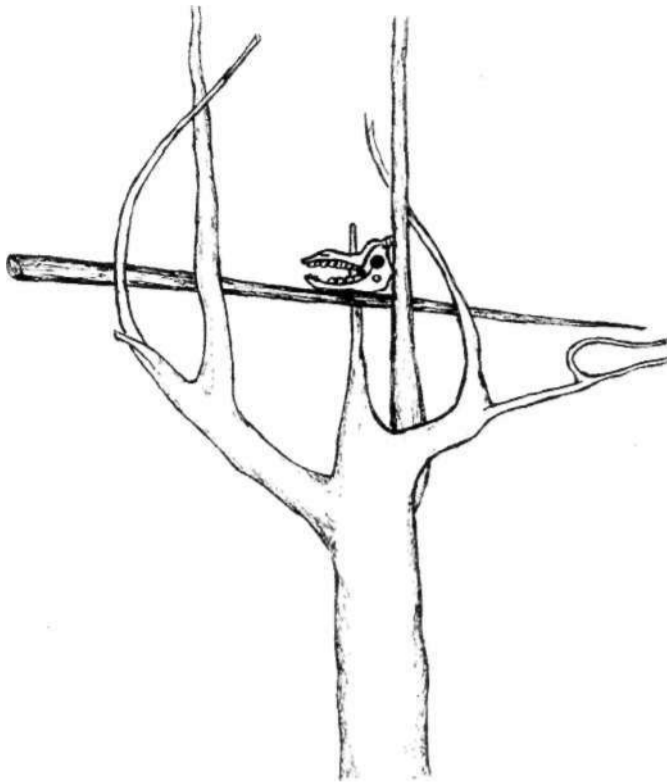


Рис. 5. Куочай с головой хоолБуга в м. Тумсахтаах, Болтогинский наслега, Чурапчинского улуса. Рисунок А.А. Саввина

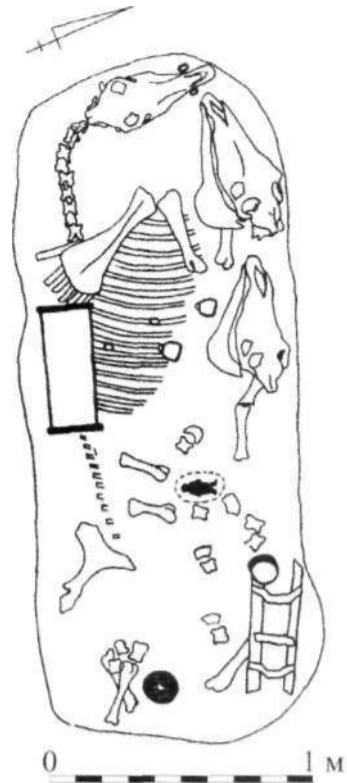


Рис. 6. Захоронение коней. Мегино-Кангаласский улус, Чымайикинский наслега, южная терраса озера Даркылаах (По И.В. Константинову, 1975)

В местности Алаас Эбэ в Кытанахском наслеге Чурапчинского улуса на северном мысу возле лиственниц до сих пор валяются конские черепа. По преданию, вокруг надмогильного сооружения были развешаны 12 шкур лошади с черепами, так что издали казалось, что скачут 12 лошадей белой масти (Гоголев, 1993: 18).

Подобный обряд вывешивания шкуры коня с головой и ногами существовал у ангарских и приольхонских бурят (Хороших, 1922: 13; Жамбалова, 2000: 174- 175).

Грунтовое погребение коня исследовано в Таттинском, Чурапчинском, Мегино-Кангаласском, Хангаласском, Нюрбинском и Сунтарском улусах (Константинов, 1970: 183 - 197; Гоголев, 1993: 100 - 103, Васильев, 1995: 39). Это наиболее распространенный способ захоронения. В ходе изучения погребений человека с конем на территории Центральной Якутии и в Вилюйском регионе выявлены различные варианты размещения человека и лошади.

1. Конь (части коня) в отдельной могильной яме

(местонахождение и трупоположение различное).

В 1938 г. И.Д. Новгородов в местности Улуу Сысы Телейском наслеге Чурапчинского улуса, в 20 шагах от захоронения богача (XVIII века), на глубине 1 м нашел погребение верховой лошади. Конь, ориентированный головой на запад, располагался в могильной яме на животе с подогнутыми передними и задними ногами. На нем находилось седло с медными украшениями. Из сопроводительных предметов найдена одна деревянная чаша (Новгородов, 1955: 154).

И.В. Константиновым в 1971 г. в местности Маччага Булгуньяга в Вилючанском наслеге Сунтарского улуса на расстоянии 1,6 м к западу от погребения человека, у самого склона возвышенности *булгуньяха* исследовано захоронение коня, которое располагалось перпендикулярно к захоронению человека см. табл. 1 -6. Внешних признаков надмогильного сооружения не прослежено. Могильная яма овальной формы размерами 2,3 x 1 м. Внутримогильные конструкции отсутствовали. Глубина залегания костяка от современной

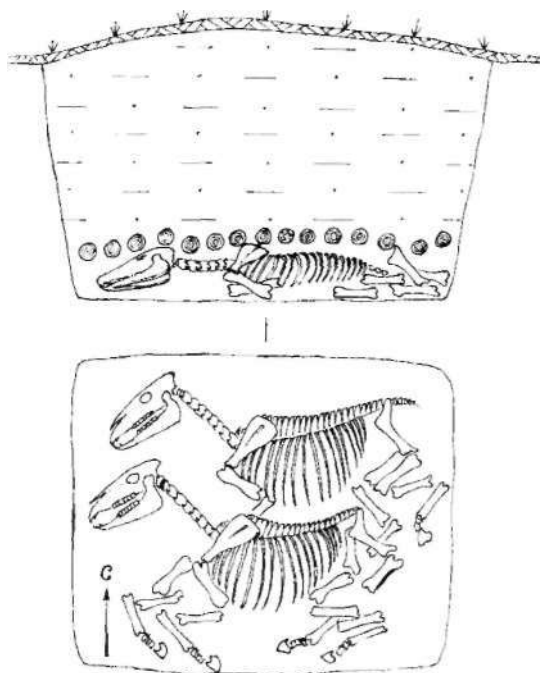


Рис. 7. Погребения лошадей в м. Хомустаах Бетюгюттэ, Чурапчинского улуса (По А.И. Гоголеву, 1977, табл. 9, 10)

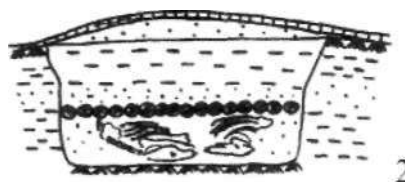
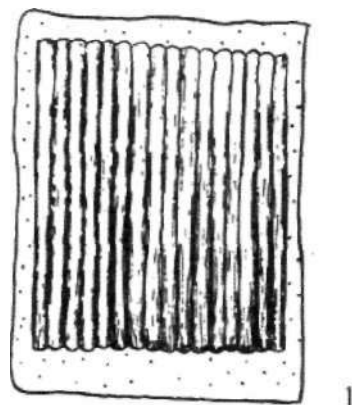


Рис. 8. Погребения коней в м. Алаас Эбэ, Чурапчинского улуса: 1) план деревянного настила; 2) поперечный разрез погребения (По А.И. Гоголеву, 1977, табл. 11-14)

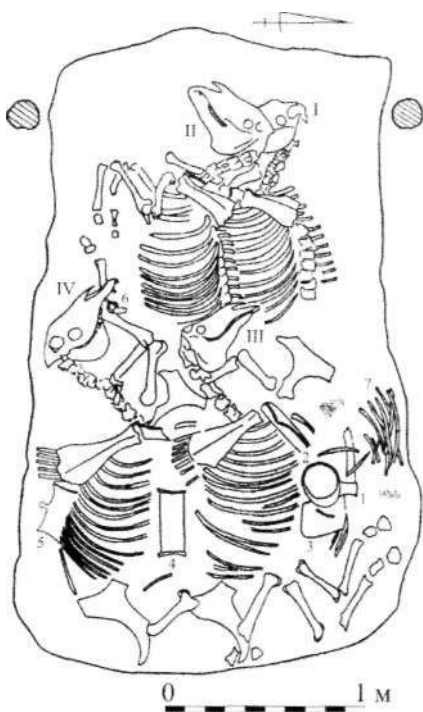


Рис. 9. Погребение коней в м. Ынах Сысыта, Нюрбинского улуса (По И.В. Константинову, 1970)

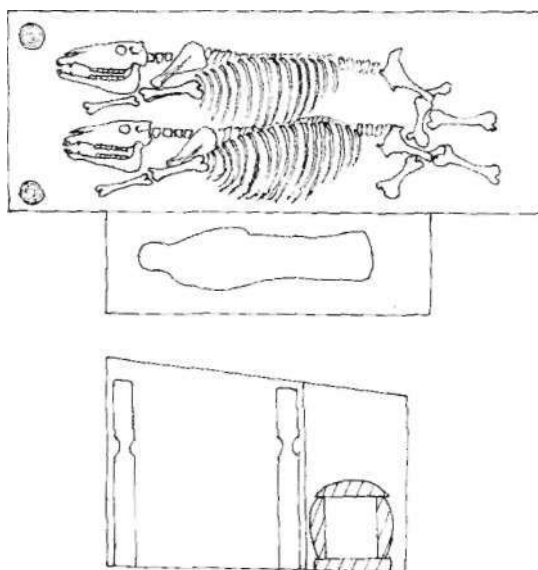


Рис. 10. Погребение с конем в м. Эмис, Усть-Таттинского наслега, Таттинского улуса (По И.Д. Архипову, 1975, табл. 2)



*Рис. 11. Деревянный настил над погребением лошади в м. Алаас Эбэ, Чурапчинского улуса.
Фото В.В. Попова, 2004 г.*



*Рис. 12. Берестяное покрытие погребения лошади ем. Алаас Эбэ, Чурапчинского улуса.
Фото В.В. Попова, 2004 г.*



Рис. 13. Погребение верховой лошади в парадном снаряжении в м. Алаас Эбэ, Чурапчинского улуса. Фото В.В. Попова, 2004 г.

дневной поверхности составляла - 0,3-0,4 м. Лошадь находилась в могильной яме на левом боку с подогнутыми передними и задними ногами, головой ориентирована на С-СЗ. Найдены обломки части седла, три железные и две литые подпружные пружины, два железных стремена с широкими овальными подножками и овальными петлями над дужкой. В зубах сохранились железные удила с подвижными кольцами-псалями и железной обоймой - крепления ремня оголовья с восьмеркообразной закрученной петлей. Найденные предметы говорят о том, что конь был оседлан и взнуздан. Погребение датируется XVIII в. (Константинов, 1972: 4 - 22).

В том же году И.В. Константиновым в местности Бютэй Булгуньяга в Шеинском наслеге Сунтарского улуса в 5,6 м западнее от погребения человека, у самого склона «кургана», исследовано еще одно захоронение коня см. табл. 1 -7. Могильная яма овальной формы размерами 2,14 x 1,18 м, глубиной 0,3-0,4 м от дневной поверхности. Лошадь располагалась в могильной яме на левом боку с подогнутыми ногами, головой ориентирована на С-СЗ. В зубах находились железные удила

с подвижными кольцами-псалями (Константинов, 1972:4-22).

Следует отметить, что в отличие от Центральной Якутии захоронения верховой лошади в Сунтарском районе найдены на естественных земляных возвышенности «курганах» - *булгуннях*. На территории Центральной Якутии на земляных возвышенностях в данное время найдены только захоронения человека.

В 1996 г. сотрудниками музея археологии и этнографии ЯГУ в местности Сытыган Тумус в Хангаласском улусе раскопано погребение лошади см. табл. 1 -14. Конь располагался в могильной яме на животе с подогнутыми передними и задними ногами, головой ориентирован на запад. В настоящее время захоронение коня экспонируется в Якутском краеведческом музее. Вероятно, данное погребение входило в состав единого могильного комплекса, часть которого смыта водой и разрушена в результате эрозии почвы.

В 1997 г. в Хангаласском улусе (Центральная Якутия) сотрудниками МАЭ ЯГУ Н.П. Прокопьевым и С.К. Колодезниковым в местности Ат-Дабан исследовано погребение коня рядом с



*Рис. 14. Земляное ложе погребения лошади в м. Алаас Эбэ, Чурапчинского улуса.
Фото В.В. Попова, 2004 г.*

захоронением мальчика см. табл. 1 -15. У лошади отчленены голова на уровне третьего шейного позвонка, обе передние и обе задние ноги по коленным суставам, при этом ни позвонки, ни суставы не несут следов воздействия каким-либо орудием. Перед укладкой в могильную яму тушу разделили пополам по подреберному позвонку. На дно могилы уложили заднюю часть туловища, ориентированную хвостом на юго-запад, затем непосредственно на неё положили переднюю часть туловища, ориентированную шеей на северо-восток. Обе части туши позвоночником направлены к могиле мальчика (Дневники экспедиции, фонды МАЭ ЯГУ).

По костям скелета коня получена радиоуглеродная дата - 535 ± 75 л.н. (СОАН-7015) с учетом калибровки позволяющая датировать данное захоронение концом XV - началом XVI вв.

И.В. Константиновым в Чымайыкинском наслеге Мегино-Кангаласского улуса на южной террасе озера Даркылах в 18,5 м к юго-западу от погребения человека исследовано захоронение коня см. табл. 1 -5. Яма квадратной формы размером 2,18 x 2,18 м, глубиной 1,42 м. Костяк раз-

мешен вдоль южной стенки ямы на животе с подогнутыми передними и задними ногами. Конь был оседлан и взнуздан. У северной стенки ямы обнаружено еще два лошадиных черепа. Около одного из них располагалось вьючное седло с притороченными предметами - медным котелком, деревянными чашкой и ложкой. Передняя и задняя луки седла украшены орнаментированными пластинами, выполненными из низкопробного серебра (?). Под скелетом коня находилась вырезанная из толстой кожи антропоморфная фигурка обернутая в кожаную полоску и бересту, судя по очертаниям женского пола (рис. 6) (Константинов, 1975: 198 - 200).

2. *Кони в отдельной могильной яме (труположение различное)*. А.И. Гоголевым в местности Хомустах Бетюгюттэ в Чурапчинском улусе, костяки коней найдены к северо-западу от захоронения человека и перекрыты бревнами см. табл. 1 -8. Все лошади размещены на правом боку с подогнутыми ногами, головами ориентированы на запад (рис. 7). Останки одного коня, лежащего вдоль северной стены ямы, закрыты орнаментированной берестяной покрывкой летнего жили-

шаурасы (Гоголев, 1976: 11-12; 1993: 100).

В местности Алаас Эбэ Кытанахском наслеге Чурапчинского улуса парное захоронение коней находилось к западу от погребения человека см. табл. 1 -9 (рис. 8). Лошади располагались в могильной яме на левом и правом боку напротив друг друга (Гоголев, 1993: 100).

В 1969 г. И.В. Константиновым в местности Ынах Сысыыта, недалеко от с. Чаппанда Ленинского района в 24,5 м к западу от погребения человека в яме размерами 3,4 x 2 м, глубиной 1,2 м находилось захоронение четырёх коней см. табл. 1 -3. Могильная яма ориентирована по линии С-Ю. Все лошади размещались на боку с подогнутыми ногами, головами ориентированы на запад. При этом два коня, находящихся у западной стенки, лежали на правом боку, а кони, лежащие у восточной стенки - на левом. У последних сохранились остатки сгнивших седел без металлических украшений. По мнению И.В. Константинова, это остатки двух вьючных седел. У скелета I под черепом оказалось железное изделие от недоуздка. В зубах скелета IV оказались железные удила с крупными медными кольцами-псалиями с прикрепленными к ним пластинчатыми орнаментированными бляхами (рис. 9).

В северо-восточном углу могильной ямы выявлены сопроводительные предметы: медный котелок повернутый днищем вверх, под ним - деревянная чаша с остатками молочной пищи, маленький расплющенный чорон на коническом поддоне, две деревянные ложки, обломок оловянной чашки, железный топор. Около котелка множество разрубленных реберных костей (Константинов, 1970: 186).

3. Захоронение человека и коня в одной могильной яме. Впервые данный вариант погребений зафиксирован на возвышенном мысу, на северной стороне местности Эмис Усть-Таттинский наслег Таттинского улуса во время хозяйственных работ М.Е. и Е.Н. Багардыновыми в 1961 г. Могила расположена вдоль террасы озера. В 1972 г. данное погребение частично разрушено школьниками Усть-Таттинской средней школы.

В 1974 г. данное захоронение исследовано И.Д. Архиповым см. табл. 1 -13 (рис. 10). Надмогильное сооружение отсутствовало. Размеры могильной ямы коней составляли 3,35 x 1,22 м, размеры могильной ямы человека - 2,5 x 0,7 м. Обе ямы примыкали друг к другу. Кости скелета чело-

века принадлежали молодой женщине. Захоронение лошадей располагалось к северу от женского погребения на глубине 0,4 м от современной дневной поверхности. Головами лошади ориентированы на запад. У изголовья каждого коня находилась коновязь. Рядом с одним костяком лошади обнаружены: узда с кольчатыми удилами, стремя, передняя, задняя лука седла, медные подпружные пряжки (Архипов, 1975: 2-3).

4. Человек, верховая лошадь и лошади, захороненные в отдельных могильных ямах. Данный вариант захоронения зафиксирован на северном мысу в местности Алаас Эбэ в Кытанахском наслеге Чурапчинского улуса. Единый могильный комплекс конца XVIII в. включает три листовенницы с куочаем кэрэх, где шаман провел камлание. Центром комплекса является погребение человека, к западу от которого захоронена пара коней, к востоку - погребение верховой лошади. Данный комплекс впервые исследовался А.И. Гоголевым в 1976 г. Возле обвалившегося шаманского дерева им проведены раскопки парного захоронения коней. Могильная яма была перекрыта деревянным настилом. Лошади лежали друг против друга (одна на правом боку, другая на левом) головой на запад (Гоголев: 1977: 18 - 19).

В 12 м к северо-востоку от погребения человека возле шаманского дерева с куочаем раскопано захоронение верховой лошади. В отчёте отмечается, что на глубине 50 см найден обтесанный деревянный настил (рис. 11), под настилом - берестяное покрытие (рис. 12), под которым располагался лошадиный костяк, лежащий на правом боку, ноги подогнуты, головой ориентирован на ЮЗ. Голова коня чуть приподнята при помощи земляной подушечки (рис. 13).

Конь был взнуздан и оседлан. На черепе имелись остатки узды, ремни которой сплошь украшены медными прямоугольными пластинами. Левое височное украшение выполнено из бус и бисера, а правое - из нанизанных западноевропейских счетных жетонов. Передняя и задняя лука седла оббита тонкой медной пластиной, украшенной геометрическим орнаментом. Возле седла найдены медные литые подпружные пряжки и железные стремена.

Под конем находилось земляное ложе (рис. 14). На дне ямы прослеживались следы от разведения костра. В то же время на ее стенках следы огня отсутствовали. Известно, что разведение



Рис. 15. Захоронение частей крупного рогатого скота в м. Кыймаланнаспыт, Усть-Алданского улуса. Фото В.В. Попова, 2004 г.

огня непосредственно на дне могильной ямы является обрядом очищения ее от не чистого духа. Туша коня была уложена на еще не потухшие угли, о чем свидетельствуют почерневшие кости скелета правой стороны.

Среди якутских погребений лошадей зафиксировано три способа помещения туши животного в могильную яму.

1. На животе, с подогнутыми передними и задними ногами см. табл. 1 -2, 5, 14).
2. На левом (правом) боку, с подогнутыми передними и задними ногами см. табл. 1 -3, 6, 7, 8,9, 12.
3. В расчлененном виде см. табл. 1-15.

Таким образом, варианты размещения человека и лошади, а также способы помещения коня в могильную яму в приведённых захоронениях XV-XVIII вв. достаточно разнообразны. Отчасти это подтверждает тезис большинства исследователей о том, что в формировании якутского этноса участвовали различные тюркские племена: енисейские кыргызы, туматы, у-сэ-хань, кыпчаки-канглы и другие, у которых отмечаются подобные погребения лошадей (Константинов, 1975: 136 - 139; Гоголев, 1986: 72; 1993: 123 - 126; Васильев, 1981; 1982; 1995: 37 - 41; Ушницкий, 2004: 20 - 25).

Ближайшим к Якутии регионом, где были

найжены погребальные комплексы с захоронением человека и коня, является Предбайкалье. И.В. Константинов, А.И. Гоголев, Ф.Ф. Васильев появление захоронений с конём на территории Якутии связывали с населением оставившим могильники Сэгенутский на верхней Лене и Усть-Талькин на р.Ангаре (Константинов, 1970: 194 - 195; 1975: 173; Васильев, 1995: 40-41). Дальнейшее исследование предбайкальских средневековых захоронений проводимое В.С. Николаевым в 1989 - 2006 гг. позволило выявить и исследовать серию новых погребальных комплексов с обрядом захоронения человека и животного (коня, коровы, овцы) и объединить их в рамках единой археологической культуры названной автором *усть-талькинской* (Николаев, 2003). Усть-талькинская культура занимает степные и лесостепные пространства юга Средней Сибири. Носителями ее были племена *туматов (хори-туматов)*, проживавшие на территории Предбайкалья в XII - XIV в. В XV в. произошло частичное переселение туматов в долины р. Вилюй и среднего течения р. Лены (Центральная Якутия), где они смешавшись с местными юкагирскими и эвенкийскими племенами и может быть с другими группами переселенцев-скотоводов с юга, образовав якутскую народность - саха (Николаев, 2004: 155 - 157; 2007).



Рис. 16. Деревянная скульптура божества Хоро. с. Ытык-Кюель, Таттинский улус. Фото В.В. Попова

Крупный рогатый скот (корова, бык)

До недавнего времени погребения крупного рогатого скота на территории Якутии не были известны. Впервые зафиксировал захоронение крупного рогатого скота на арангасе этнограф В.Ф. Яковлев в Сунтарском районе в местности Кюель-Бёрё см. табл. 1 -22.

По преданию крупный рогатый скот, предназначенный шаманом небесным божествам, после совершения обряда, отпускался на волю и никто не должен прикоснуться к нему, корову нельзя доить, а быка использовать как тягловую силу. Считалось, что духи карали того, кто покушался на их жизнь или наносил им любой другой вред. Священный крупный рогатый скот умирал естественной смертью, а останки находили и хоронили на арангасе см. табл. 1 -29. Падший скот в древности якуты не хоронили. Обычно туши умерших от заразных болезней животных, сбрасывали в озеро.

Летом в 2003 г. в местности Кыймаласпыт (Кишящий), в 12 км к востоку от райцентра Борогонцы Усть-Алданского района, сотрудниками Якутского музея зафиксировано захоронение, часть которого разрушено в результате эрозии почвы. На обрывистом берегу озера на глубине 0,3 м от поверхности земли были видны кости крупного рогатого скота (рис. 15). После вскры-

тия верхнего слоя земли обнаружены части скелета трех туш КРС. Все три туши были расчленены на четыре части, кости каждой из отдельных частей находились в анатомическом порядке. Под ними, на глубине 1,2 м, прослеживались части берестяного полотна. По сведению местных жителей, ранее на этом участке находило захоронение шамана на арангасе. Возможно, погребение крупного рогатого скота относится к указанному захоронению человека.

Еще одно захоронение КРС найдено в 2004 г. в ходе археологической разведки в местности Тордохтоох в 2-3 км к северо-востоку от с. Туора-Кюель Таттинского улуса, которое пока не исследовано. По информации местных жителей Жулейского наслега Таттинского улуса, на этой территории в середине XIX в. жил родоначальник наслега Большаков. В его стаде был бык производитель. После естественной смерти быка тушу погребли по старинному якутскому обряду почитания *ытыгылаасын*.

Данный обряд функционирует и ныне. Он зафиксирован сотрудником МАЭ ЯГУ С.К. Колодезниковым, который в 2004 г. принял участие в проведении обрядового действия в с. Танда Усть-Алданского района. Отличием является то, что животное скончалось от удара электрическим током (Дневники экспедиции, фонды МАЭ ЯГУ).

Интересно отметить, что у въезда в район-



Рис. 17. Захоронение быка в м. Таралай, Хатылинский наслега, Чурапчинского улуса. Фото И.С. Павлова, 2006 г.

ный центр Ытык-Кюель Таттинского улуса с 2000 г. стоит памятник скотоводу - саха, который едет верхом на быке. По устному народному преданию, территория Таттинского, Чурапчинского, частично Усть-Алданского улусов Якутии ранее была заселена хоринцами, которые не говорили якутски (на тюркском языке). Многие якутские исследователи относят хоринцев к монголоязычным племенам (Васильев, 2007). По устным сведениям, полученным от местного краеведа Егора Дмитриевича Андросова, таттинцы в историческом прошлом поклонялись божеству «Хоро», который воспринимался в образе быка-пороза. При строительстве балагана-юрты под матицу клали скульптурное изображение этого божества. Сама скульптура представляет собой клиновидный в продольном разрезе прямоугольник размером в среднем 25 x 30 см с двумя рогами около 15 см длиной. Рога направлены во внутреннее пространство юрты (рис. 16).

Еще одно захоронение КРС исследовано в 2006 г. сотрудниками Якутского музея. Оно обнаружено на мысу р. Таралай в 300 м к северу от с. Харбала 1 (Хатылы) Чурапчинского района. В процессе эрозии почвы произошло частичное обрушение берега. На глубине 0,5-0,6 м от поверхности земли зафиксированы фрагменты деревянного

настила, под которым лежал костяк быка (возраст 7-8 лет) на правом боку в анатомическом порядке. Череп слегка развернут влево, ориентирован к юго-западу. Примечательно расположение ног животного и его хвоста. Передняя левая нога вытянута вперед, передняя правая - согнута, задние - вытянуты назад, хвост поднят (рис. 17). Место захоронения животного когда-то было отмечено двумя столбами, расположенными от него в 12 м к западу (расстояние между фрагментами их оснований составляет 3 м) и кострами, следы которых зафиксированы в 3 м к югу и северо-западу от захоронения.

По костям скелета быка получена радиоуглеродная дата - 525 ± 80 л.н. (СОАН-7020) с учетом калибровки позволяющая датировать данное захоронение концом XV - началом XVI века.

Погребения крупного рогатого скота имеются и среди захоронений усть-талынской культуры юга Средней Сибири. Всего исследовано 10 таких погребений. Из них 3 парных - в двух корова с теленком (могильник Доглан, 10, могильник Озерок, 4), в одном корова и лошадь (Усть-Талькин, 73). семь погребений одиночные (могильник Усть-Талькин, 44, 49; могильник Доглан, 9; могильник Усть-Уда, р. 5, п. 2, р. 4, п. 2, р. 6, п. 1, 5). Необходимо отметить, что погребения КРС в первую оче-



Рис. 18. Захоронение собак в м. Маайа Боччуотайа, Таттинского улуса.
Фото И.С. Павлова

редь связаны с захоронениями женщин и детей (Николаев, 2004: 123 - 129, табл. 17, 18).

Собака

Кроме поклонения и использования якутами в обрядовой практике лошадей, крупного рогатого скота имеются и свидетельства почитания других животных, в частности, собак.

Так, в местности Маайа Боччуотайа к северу от с.Черкёх Таттинского улуса в 2007 г. частично раскопано разрушающиеся средневековое поселение. Исследованное одно жилище округлой формы диаметром 3м. Внутри него на глубине 0,25 - 0,3 м найдено захоронение двух собак. Собаки (кобель и сука) лежали рядом на левом боку, головой ориентированы на север, передние ноги чуть подогнуты, задние вытянуты назад. Поверх каждой собаки располагались перевернутые днищем вверх детские деревянные люльки (рис. 18). Такой обряд совершал шаман для предотвращения детской смертности. В данном случае собаки являлись жертвами небесным божествам.

В 1984 г. сотрудники МАЭ ЯГУ в местности Уорай в Амгинском районе нашли захоронение собаки под кузницей.

В 1996 г. в местности Сэндиэлэ около с. Бю-тэйдээх Мегино-Кангаласского улуса при раскопках поселения кулун-атахской культуры (XV - XVI вв.) были найдены кости собаки, помещен-

ные в берестяной сосуд, под порогом жилища.

Выше описанные захоронения собак выполняли функцию оберега.

С.К. Колодезников и Н.П. Прокопьев в местности Сордонноох в Вилюйском районе в погребении на глубине 0,7-0,8 м обнаружили останки двух собак, лежавших рядом, между ними находился якутский нож. В историческом прошлом у якутов существовал обычай, согласно которому, если родственникам покойного по тем или иным причинам не нравилось место захоронения, то в могилу вместо покойника опускали собак. Если покойник взрослый человек - то двух, если ребенок, то одну собаку. Вырытая могила не должна быть закопана пустой, в противном случае - это воспринималось грешным делом - *аньыы*.

Рысь

В 2007 г. в местности Хатын Халла к северу от с. Черкёх Таттинского улуса во время шурфовки предполагаемого жилища на мысу р. Тэйэ найдено захоронение рыси см. табл. 1 -28. Животное лежало в скорченной позе на левом боку, головой ориентировано на северо-восток, ноги подогнуты (рис. 19).

Этнографических данных по поводу рыси, которая могла выступать в качестве тотемного животного якутов, нет. Имеются только свидетельства, что мясо рыси охотники употребляли



Рис. 19. Захоронение рыси в м. Хатын Хала, Таттинского улуса. Фото И. С. Павлова

в пищу. Интересный обряд, связанный с эти животным записал А.А. Попов у вилуйских якутов: «Убитая рысь привозилась привязанной сзади седла. Во дворе на шею животного надевали серебряное ожерелье *кылдьыы* и, завернув в женскую шубу, вносили в юрту через окно. У богатых в этот день устраивалась маленькая пирушка, для чего забивали мелкую скотину. Убитая рысь три дня лежала на правой скамейке, и в это время семья домохозяйина поселялась на левой стороне юрты и старалась по возможности не шуметь и не ссориться. Через три дня шкура снималась, а тушка, чтобы её не тронули птицы и звери, помещалась в закрытый ящик, который ставился на дерево» (Попов, 1949: 286).

Заключение

Таким образом, имеющиеся в нашем распоряжении материалы позволяют утверждать, что у якутов в XV-XX вв. главными тотемными животными были лошадь и крупный рогатый скот. При этом культ коня особенно проявляется в погребальном обряде, связанном с человеком, а захоронения крупного рогатого скота пока проявляются только в форме почитания *ытыгылаасын*.

Захоронение собаки (собак) в исследованных археологических памятниках проявляется в обряде жертвоприношения и оберега.

В целом, погребения лошади, крупного рогатого скота, собак, зверя показывают наличие

в прошлом у якутов разных погребальных, ритуальных и шаманских обрядов, где отражается сложность, противоречивость, сильные и слабые стороны якутского традиционного верования.

Литература

Алексеев Н.А. Традиционные религиозные верования якутов в XIX - начале XX в. - Новосибирск: «Наука», 1975. - 200 с.

Алексеев Н.А. Шаманизм тюркоязычных народов Сибири (опыт реального сравнительного исследования). - Новосибирск: «Наука», 1984. - 232 с.

Алексеев Н.А. Традиционные религиозные верования тюркоязычных народов Сибири. - Новосибирск: «Наука», 1992. - 242 с.

Архипов И.Д. Отчет о работе археолого-этнографического отряда Якутского республиканского отделения ВООПИК за 1974 г. - Якутск, 1975. - Архив ИА РАН. Р-1. № 5693.

Архипов И.Д. Отчет о работе археолого-этнографического отряда Якутского республиканского отделения ВООПИК за 1975 г. - Якутск, 1976. - Архив ИА РАН. Р-1. № 5801.

Бравина Р.И. Погребальный обряд якутов (XVII - XIX вв.): Учебное пособие. - Якутск: Изд-во ЯГУ, 1996. - 230 с.

Васильев Ф.Ф. Об этнонимах «кыргыз», «хоро» и «тумат»: (к вопросу о ранней этнической истории якутов) // Сибирь в прошлом, настоящем и будущем. - Новосибирск, 1981. - Вып. 3. - С. 79 - 82.

Васильев Ф.Ф. Южные предки якутов по материалам археологических раскопок (домонгольский период) // Проблемы археологии и перспективы изучения древних культур Сибири и Дальнего Востока. - Якутск, 1982. - С. 131 - 132.

Васильев Ф.Ф. Военное дело якутов. - Якутск: Кн. Изд-во «Бичик», 1995. - 224 с.

Гоголев А.И. Отчет о работе археолого-этнографического отряда ЯГУ за 1975 г. - Якутск, 1976. - Архив ИА РАН. Р-1. № 5647.

Гоголев А.И. Отчет о работе археолого-этнографического отряда ЯГУ за 1976 г. - Якутск, 1977. - Архив ИА РАН. Р-1. № 6107.

Гоголев А.И. Отчет о работе археолого-этнографического отряда ЯГУ за 1977 г. - Якутск, 1978. - Архив ИА РАН. Р-1. № 7007.

Гоголев А.И. Историческая этнография якутов: Вопросы происхождения якутов. - Якутск: Изд-во ЯГУ, 1986. - 108 с.

Гоголев А.И. Якуты: (проблемы этногенеза и формирования культуры). - Якутск, 1993. - 200 с.

Иохельсон В.И. Заметки о населении Якутской области в историко-этнографическом отношении // Живая старина, 1895. - Вып. 2. - С. 130 - 140.

Жамбалова С.Г. Профанный и сакральный миры ольхонских бурят. - Новосибирск: «Наука», 2000. - 400 с.

Константинов И.В. Захоронение с конем в Якутии: (новые данные по этногенезу якутов) // По следам древних культур Якутии. - Якутск, 1970. - С. 183 - 197.

Константинов И.В. Отчет о работе Оленекского отряда Приленской археологической экспедиции в сезоне 1971 г. - Якутск, 1972. - Архив ИА РАН. Р-1. № 5008. Константинов И.В. Происхождение якутского народа и его культуры // Якутия и ее соседи в древности. - Якутск, 1975. - С. 106 - 173.

Николаев В.С. Погребальные комплексы Южного Приангарья первой половины II тыс. н.э.: усть-талькинская культура: Автореф. дис. ... канд. ист. наук. - Владивосток, 2003. - 23 с.

Николаев В.С. Погребальные комплексы ко-

чевников юга Средней Сибири в XII - XIV веках: усть-талькинская культура. - Владивосток; Иркутск: Изд-во Ин-та географ. СО РАН, 2004. - 306 с.

Николаев В.С. Средневековые погребальные комплексы по обряду захоронения человека и коня в Предбайкалье и проблема этногенеза якутов // Этноистория и Археология Северной Евразии: теория, методология и практика исследования. - Иркутск; Эдмонтон: Изд-во ИрГТУ, 2007. - С. 156- 163.

Припузов Н.П. Сведения для изучения шаманства у якутов Якутского округа // Изв. ВСОРГО. - Иркутск, 1884. - Т. XV. - № 3/4. - С. 59 - 66.

Попов А.А. Материалы по истории религии якутов Вилюйского округа // МАЭ. - 1949. - Т. 11. - С. 255-313.

Серошевский В.Л. Якуты. Опыт этнографического исследования. - 2-е изд., - М., 1993. - 736 с.

Хороших П.П. Посвящение лошади и быка // Этногр. Бюл. - 1922. - № 2. - С. 13.

Худяков И.А. Краткое описание Верхоянского округа. - Л.: «Наука», 1969. - 439 с.

Яковлев В.Ф. Сэргэ (коновязь). - Якутск: КИФ «Ситим», 1993. - Ч. 2 - 12 с.

Summary

This article is devoted to analysis of archaeological and ethnographic data of animal grounds in burial practice of Sakha-Yakuts of XV - XX centuries AC. Given materials allow to suppose that main totem animals for Yakuts were there horse and cows. In particular, cult of horse especially was manifested in human burial practice and graves of cows were organized only in cult of Ytygylyaasyn.

Burials of dog in researched archaeological sites were in ritual of sacrifice and protection.

In general, graves of horses, cows, dogs and animals show the presence of different burial, ritual and shamanistic features reflected the complexity, contradictoriness, strong and weak aspects of Yakutian traditional belief.