

<sup>1</sup>Иркутский государственный технический университет, г. Иркутск, Россия  
E-mail: [larisa@irk.ru](mailto:larisa@irk.ru)

<sup>2</sup>Институт археологии и этнографии СО РАН, г. Новосибирск, Россия  
E-mail: [gvkubarev@online.nsk.su](mailto:gvkubarev@online.nsk.su)

## СЕРЕБРЯНЫЕ СОСУДЫ С ОСТРОВА МУРУЙСКИЙ

### Введение

В 2003 г. реставратор по металлу Института Промышленного и гражданского строительства в г. Иркутске («Промстройпроект») В.И. Малюшенко приобрел удамы, пожелавшей остаться неизвестной, два серебряных сосуда. С ее слов, эти сосуды принадлежали отцу. В конце 70-х гг. XX в. он работал капитаном на рыболовецком судне. Во время лова корабль на короткое время пришвартовался к острову Муруйский, где на песчаном пляже и были найдены шесть (?) сосудов. Со слов женщины, четыре уже утеряны, во время неоднократных переездов семьи. Учитывая высокую научную значимость находки, В.И. Малюшенко любезно передал сосуды авторам для анализа и последующей публикации.

До затопления ложа Братского водохранилища остров Муруйский являлся одним из самых крупных островов на участке р. Ангары от Иркутска до Братска. Расположен в 260 км северо-западнее г. Иркутска в зоне Балаганских степей. Административно относится к Усть-Удинскому району Иркутской области. В настоящее время представляет собой участок суши практически свободный от растительности протяженностью около 1 км и шириной до 500 м (рис. 1, 2, 3).

В конце 80-х гг. XX в. археологом ИГУ А.В. Титовым на острове отмечены находки керамики, кости животных и фрагменты скелета человека. В 1999, 2001 и 2003 гг. остров Муруйский неоднократно осматривался В.С. Николаевым. На нем собрана небольшая коллекция фрагментов керамических сосудов ручной лепки. Сосуды баночной формы с плоским дном (рис. 4). Венчики прямые либо отогнуты наружу (рис. 4-3, 4, 5). Край одного из венчиков украшен небольшими овальными вдавлениями (рис. 4-4). Верхняя треть тулова сосудов украшена подковообразным давленным орнаментом (рис. 4-1), либо ногтевыми

вдавлениями (рис. 4-6). Датировка найденной керамики VIII - XI вв. н.э.

В 2003 г. на острове зафиксированы разрушенные водохранилищем ритуальные комплексы. Они представляют собой небольшие округлые ямы заполненные костями животных и фрагментами керамики. В одной находился целый череп коня (рис. 5). Подобные ритуальные комплексы исследовались авторами в 1988 - 1989 и 2001 гг. в этом же регионе в долине р. Унги и датируются V - XII вв. н.э. (Николаев, Багдурев, Варламов, 1995; Николаев, Кустов, 2004: 204).

### Описание сосудов

*Сосуд № 1* (рис. 6, 8). Изготовлен из листового серебра. Вес - 219,5 гр. Имеет широкое округлое тулово, короткую широкую горловину, слегка отогнутый по краю венчик, низкий поддон и ручку в виде вертикально расположенного кольца. Кольцо припаяно к четырехлепестковой бляшке, которая в свою очередь, приклепана к тулову сосуда четырьмя клепками, расположенными в центре лепестков. Кольцо ручки выполнено рельефной зернью. На донце сосуда имеются четыре прочерченных тамгаобразных знака (рис. 6). Высота сосуда - 10,5 см, ширина по тулову - 10,5 см. Диаметр венчика - 7,5 см, поддона - 6,5 см.

*Сосуд № 2* (рис. 7, 8). Изготовлен из листового серебра. Вес - 122,1 гр. Имеет широкое округлое тулово, вытянутую горловину, слегка отогнутый по краю венчик, низкий поддон и ручку в виде вертикально расположенного рельефного кольца шириной 0,8 см. Кольцо припаяно к четырехлепестковой бляшке, которая, в свою очередь, приклепана к тулову сосуда четырьмя клепками, расположенными в центре лепестков. Кольцо ручки широкое рельефное. На донце сосуда по кругу нанесена руническая надпись и два прочерченных тамгаобразных изображения горных козлов. В

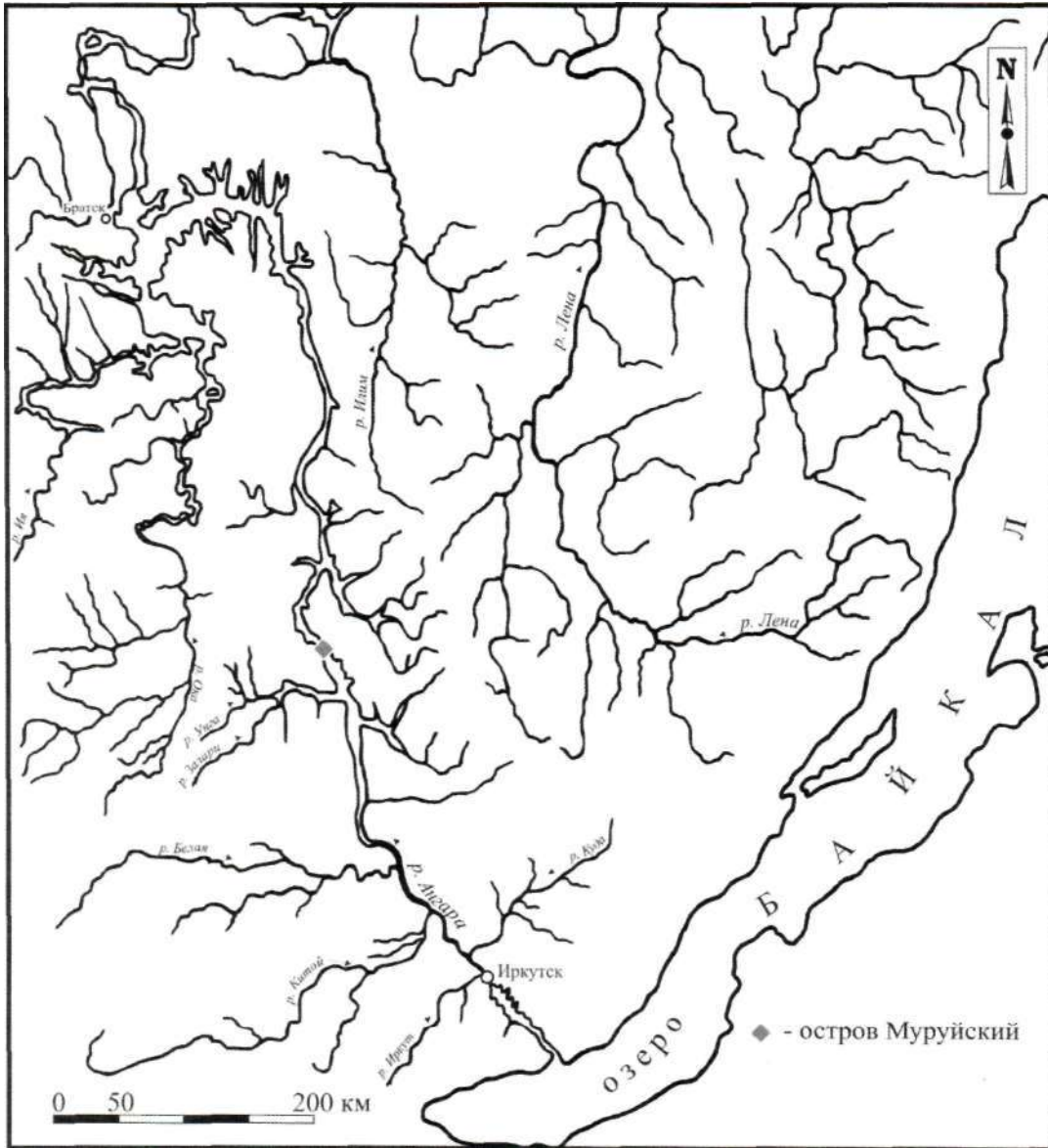


Рис. 1. Карта с указанием места расположения острова Муруйский

центре донца большое количество прочерченных линий, не складывающихся в конкретное изображение (рис. 7). Высота сосуда - 8,5 см, ширина по тулову - 8,5 см, диаметр венчика сосуда - 6 см, поддона - 6,5 см.

#### Аналогии и культурно-исторический контекст находки

Серебряные сосуды подобного типа являются достаточно редкой археологической находкой на территории Южной Сибири и Центральной Азии. Тем не менее, к настоящему времени такие

сосуды образуют достаточно представительную серию. Памятники древнетюркской эпохи, в которых найдены серебряные сосуды такого типа, как правило, относятся к числу погребально-поминальных сооружений знати. На Алтае в их число входят следующие памятники: Катанда (Смирнов, 1909, табл. ХСП), Туяхта, курган 3 (Евтюхова, Киселев, 1941, табл. II, рис. 2), Юстыд, оградка 1 (Кубарев В.Д., 1979: 146, рис. 7-9), Бертек-34, курган 1 (Савинов, 1994: 148, рис. 108 - 111). Балык-Соок I, курган 11; Талдуаир I, курган 6 (Кубарев Г.В., 2005, табл. 100, 7; 130, 1; 344). Кружечки такого же типа известны и из раскопок



Рис. 2. Современное состояние острова Муруйский. В.С. Николаев, 2003



Рис. 3. Современное состояние острова Муруйский. В.С. Николаев, 2003

древнетюркских курганов на территории соседней Республики Тывы: в могильнике Калбак-Шат (Маннай-оол, 1963: 238 - 246) и Монгун-Тайге (Грач, 1960: 96). Материалы могильника Сапогово в Кузнецкой котловине также включают обломок и два целых серебряных сосуда (Илюшин и др., 1992: 97,110). Ещё один сосуд из Курая и обломок сосуда из Юстыда, найденные на Алтае, отличаются по своим пропорциям и относятся к другому типу.

Такие серебряные сосуды на удивление одинаковы по форме и размерам (высота и диаметр тулова около 10 см) и, по сути, отличаются только оформлением ручки. Они все имеют широкое округлое тулово, высокий, слегка отогнутый по

краю венчик, низкий поддон и ручку в виде вертикально расположенного кольца. Кольцо может быть как простым, так и в виде спаянных шариков. Ручка крепится при помощи крестовидной или сердцевидной бляхи. Оформление ручек сосудов в виде зерни с крестовидной бляхой является наиболее популярным и распространенным приемом в материалах древнетюркского облика (Евтюхова, Киселев, 1941, рис.1, 2; Илюшин, Сулейменов и др., 1992, рис. 44, 1; Залесская, Львова и др., 1997: 311 - 314 и др.). Выгравированные на дне таких сосудов тамги и рунические надписи не являются редкостью.

Подавляющее большинство таких сосудов обнаружено в погребениях, совершенных по об-

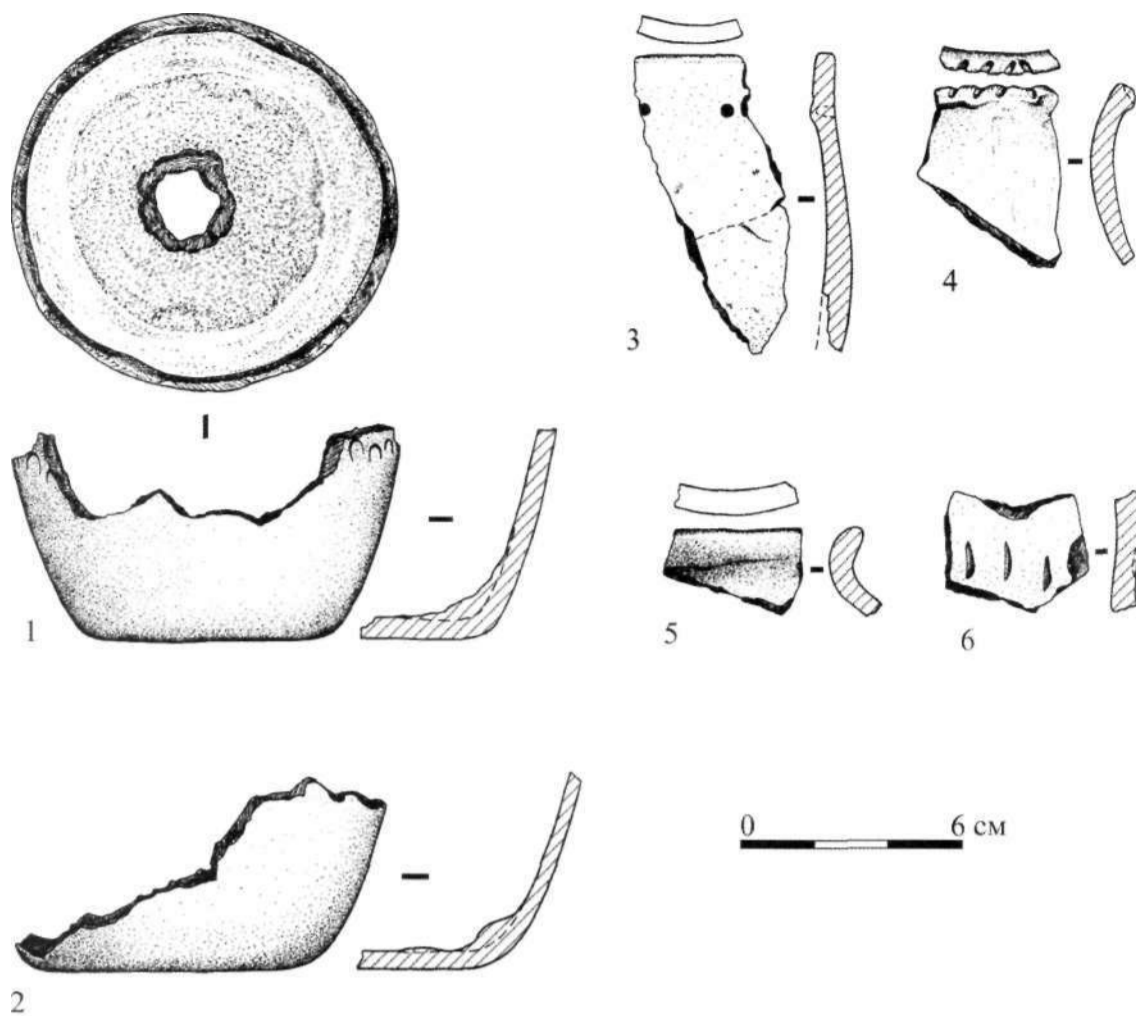


Рис. 4. Фрагменты керамических сосудов с острова Муруйский

ряду труположения с конём и обычно приписываемых исследователями к древним тюркам. Другие сосудики, как например, изделия из могильника Сапогово в Минусинской котловине найдены в памятниках, культурно - родственных и чрезвычайно близких древнетюркским. Авторы раскопок считают погребения по обряду кремации на стороне в составе могильника Сапогово тюркскими (Илюшин и др., 1992: 50). У тюркоязычных кыргызов в Минусинской котловине распространение получили сосуды несколько иного типа - высокие и имеющие пропорции кувшина. Таким образом, можно констатировать факт превращения серебряных и золотых сосудов в разряд ранжированных предметов государственной материальной культуры древних тюрков, которую заимствовали или которой подражали другие родственные тюркоязычные народы и оседлое население Согда и Китая.

Время бытования серебряных сосудов такого типа на территории Саяно-Алтая определяется в рамках VIII - X вв. (Савинов, 1994: 48), хотя по нашему мнению, часть из них может быть отнесена и к VII веку. Кроме уже приведенных аналогов из собственно тюркских памятников, близкие по форме и характерным деталям кружки и кружки-кувшины известны в Восточной - Перещепинский клад (Залеская, Львова и др., 1997, кат. 69 - 71) и Центральной Европе - каганские или знатные погребения авар (Toth, Horvath, 1992: 69). Трудно согласиться с мнением о том, что приводимые в аналогии аварские сосуды не имеют ничего общего с центральноазиатскими (Toth, Horvath, 1992: 82). В центральноазиатских, наряду с кружками с шаровидным туловом, также как и в аварских материалах представлены и кружки-кувшины вытянутых пропорций. Ручки тюркских сосудов не всегда выполнены в виде спаянных шариков,



*Рис. 5. Ритуальная яма с черепом коня. В.С. Николаев, 2003 г.*

могут быть и в форме простого кольца.

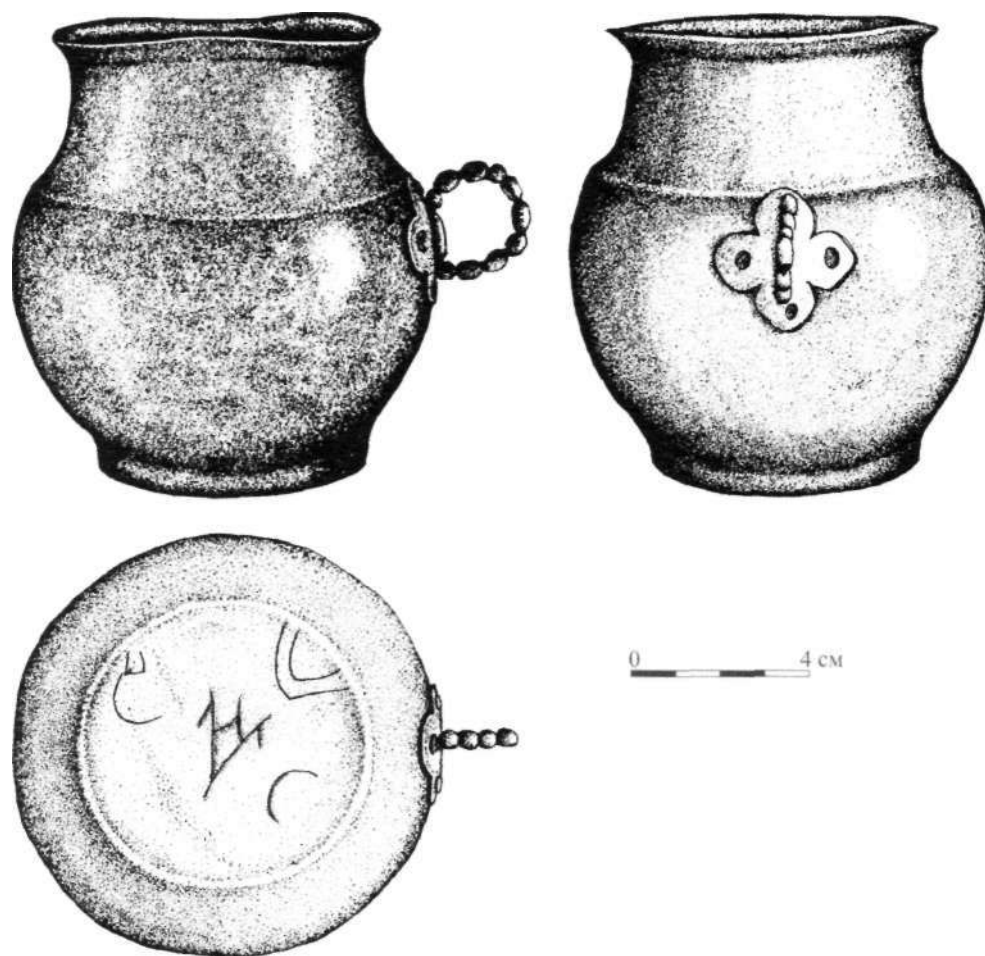
Наличие в перещепинской коллекции различных по происхождению групп предметов - византийской, тюркской и др., а также историко-культурная интерпретация формирования этой коллекции представляется достаточно убедительной (Залеская, Львова и др., 1997: 68). Она связывается с событиями 628 - 630 гг., с участием западных тюрков в войне с персами на стороне Византии. Вещи иранского и собственно тюркского происхождения первоначально, вероятно, принадлежали кагану западных тюрков и лишь позднее, скорее всего, в качестве военного трофея попали к владельцу перещепинского сокровища. Наиболее характерной чертой перещепинских сосудов из тюркской группы является ручка в виде кольца из шариков. Даже если принять датировку перещепинского памятника последней четвертью VII века (Залеская, Львова и др., 1997: 99), то серебряные сосуды из тюркской группы этого комплекса оказываются старше, чем собственно тюркские серебряные кружки с территории Саяно-Алтая. Последние преимущественно датируются исследователями VIII - IX вв.

Форма кружек с характерным шаровидным

туловом была не только заимствована согдийцами у древних тюрков, но и перенесена в керамику (Маршак, 1971: 52). Тюркскими элементами в согдийской металлической посуде также может считаться форма поддона и характерное оформление ручек (Маршак, 1971: 52). В то же время своим появлением в Танском Китае подобные серебряные и золотые сосуды обязаны торговым контактам с согдийцами и существованию колоний согдийских эмигрантов непосредственно в Китае (Донгфанг, 1998). Такие сосуды не были характерны для традиционной китайской посуды.

Как уже отмечалось, нахождение таких серебряных сосудов и их единичность обусловлены привилегированным положением погребенного в древнетюркском обществе. Вместе с тем, прототипом серебряным сосудикам послужили близкие по форме деревянные кружки, что косвенно свидетельствует о местном изготовлении таких изделий из серебра. При этом и деревянные, и серебряные сосудики существовали и использовались синхронно. Большой интерес вызывает также обкладка тонкими золотыми листами первоначально деревянной и несохранившейся кружки из Малого Перещепина (Залеская, Львова и





*Рис. 6. Серебряный сосуд № 1*

др., 1997: 193, кат. 70). По форме и наличию ручки из спаянных шариков она напоминает тюркские образцы. Такая техника изготовления свидетельствует о переходной форме между деревянными и металлическими сосудами. Следует отметить стандартность форм и размеров, а также наличие нескольких основных вариантов оформления. Последнее ограничивалось, как правило, только особенностями в изготовлении ручки и блюдки-щитка, к которой эта ручка припаивалась. Традиция крепления руки через щиток отмечена именно для тюркских металлических сосудов (Маршак, 1976: 237). В отличие от некоторых согдийских экземпляров, тулово которых украшено сложным сюжетным орнаментом, серебряные кружки из тюркских памятников всегда с гладким туловом. Исключение составляет, пожалуй, только канnelированный талдуайрский сосуд с Алтая с изображением цветка на дне, орнаментация которого указывает на согдийское влияние (Кубарев

Г.В., 2005: 344). В целом, среднеазиатская орнамента не получила широкого распространения при изготовлении подобных сосудов у древних тюрков, что также косвенно свидетельствует об их местном производстве. Возможно, стандартизация формы и наличия лишь нескольких вариантов оформления ручек собственно тюркских серебряных кружек указывает на небольшое число центров их изготовления. Как отмечал Б.И. Маршак, появление подобных кружек и кружек-кувшинов в Средней Азии явилось результатом тюркско-согдийских контактов, которые сыграли большую роль в развитии прикладного искусства Средней Азии (1976: 237).

**Муруйский клад или поминальный комплекс?**

В интерпретации муруйской находки и при отсутствии каких-либо дополнительных сведений об обстоятельствах нахождения сосудов главным



Рис. 7. Серебряный сосуд № 2

является следующий вопрос: Можно ли считать эту находку кладом или частью поминального, или ритуального комплекса? В этой связи необходимо указать на такой феномен, как специальное изготовление и помещение вотивных вещей древними тюрками, в том числе деревянных, золотых и серебряных сосудинок в жертвенники поминальных сооружений. Если в погребения помещались настоящие, использовавшиеся при жизни и нередко сломанные или поврежденные сосуды, то для поминальных комплексов часто специально изготавливались вотивные сосуды меньших размеров, которые, тем не менее, полностью повторяли пропорции и характеристики настоящих сосудов. Комплект миниатюрной посуды, включавшей пять золотых и шесть серебряных сосудов, был обнаружен в тайнике поминального комплекса Бильге-кагана в Монголии (Баяр, 2004: 79, рис. 10). Часть сосудинок имеет круглое тулово, отогнутый венчик и ручки в виде коль-

ца, то есть аналогичны рассматриваемой представительной серии и, в частности, двум новым экземплярам с острова Муруйский. Их главное отличие заключается в миниатюрных размерах. Высота сосудов составляет от 3,3 до 6,5 см.

Ещё один золотой вотивный сосуд в числе других предметов был обнаружен в тайнике перед древнетюркским изваянием и оградкой в горах Шынгыстау у озера Сарыколь в Восточном Казахстане (Исин, 2004: 74-76). Несмотря на то, что пропорции сосуда отличаются от рассматриваемой серии и он принадлежит к другому типу сосудов (в виде кувшина) привлекают внимание его миниатюрные размеры (высота - 5,3-5,4 см). Наконец, одним из авторов этой статьи в местности Кызыл-Шин на Алтае было исследовано несколько древнетюркских оградок, в части из которых обнаружена деревянная утварь хорошей сохранности (Кубарев Г.В., Слюсаренко И.Ю., Кубарев В.Д., 2006; Кубарев Г.В., 2007). В двух



Рис. 8. Сосуды. В.С. Николаев, 2004 г.

оградках среди прочей деревянной посуды было обнаружено по одному деревянному вотивному сосуду. Высота сосудиков составляла около 10 см. Формой они также повторяли кувшин, имели миниатюрную ручку, однако не были полыми внутри.

Все эти факты позволяют утверждать, что в поминальные комплексы древних тюрок, если и помещались сосуды, то, как правило, вотивные и специально для этого изготовленные. Юстыдская оградка, исследованная В.Д. Кубаревым (1979: 146, рис.7-9), в этом ряду является, пожалуй, исключением. Однако и найден был этот сосуд не в жертвеннике оградки, а в необычном месте - вкопанным у основания стелы-изваяния.

#### Заключение

Думается, что уникальная находка с острова Муруйский первоначально состоявшая из шести сосудов, судя по их количеству и отсутствию среди них вотивных вещей, должна рассматриваться как клад. Помещение в поминальное, а тем более в погребальное сооружение сразу шести, несомненно, использовавшихся при жизни

владельцев сосудов крайне маловероятно, следовательно противоречит приведённым фактам и статистике находок. Не исключено, что эти серебряные сосуды попали на территорию Приангарья в качестве воинского трофея, а уже впоследствии были спрятаны в одном месте. Возможно, ключом к разгадке судьбы этого клада и самих сосудов станет прочтение рунической надписи, которая начертана на одном из них. На центральноазиатское происхождение и изготовление сосудов с острова Муруйский указывает и дважды воспроизведённая тамга тюркских каганов в виде горного козла на одном из сосудов. Эта тамга неоднократно встречена на каменных изваяниях, стелах и петроглифах Монголии, Тувы, Алтая, Казахстана и Восточного Туркестана. Подобные тамги маркируют территорию тюркского каганата и передвижение племён и народностей, входивших в его состав. Учитывая приведённые аналогии, в особенности с сосудиками из календарно-датированного комплекса Бильгэ-кагана (как известно, Бильгэ-каган умер 25 ноября 734 года, а был похоронен 22 июня 735 года), наиболее вероятная дата серебряных сосудов из Муруйского клада - VIII - IX вв.



## Литература

**Баяр Д.** Новые археологические раскопки на памятнике Бильгэ-кагана // Археология, этнография и антропология Евразии. - 2004. - № 4. - С. 73 - 84.

**Грач А.Д.** Археологические исследования в Кара-Холе и Монгун-Тайге // ТТКАЭЭ. - 1960 - Т. 1.-С. 73- 150.

Евтюхова Л. А., **Киселев С. В.** Отчет о работе Саяно-Алтайской археологической экспедиции в 1935 г. // ТГИМ. - 1941. - Вып. XVI. - С. 75 - 117.

**Залесская В.Н., Львова З.А., Маршак Б.И., Соколова И.В., Фоякова Н.А.** Сокровища хана Кубрата. Перещепинский клад. - СПб.: «Славия», 1997.-336 с.

**Илюшин А.М., Сулейменов М.Г., Гузь В.Б., Стародубцев А.Г.** Могильник Сапогово - памятник древнетюркской эпохи в Кузнецкой котловине. - Новосибирск: Изд-во НГУ, 1992. - 127 с.

**Исин А.** Шынгыстау, Берел, Шиликти, Абра-лы. Археологические исследования 1999 - 2003 гг. - Семипалатинск, 2004. -183 с.

**Кубарев В.Д.** Новые сведения о древнетюркских оградках Восточного Алтая // Новое в археологии Сибири и Дальнего Востока. - Новосибирск: «Наука», 1979. - С. 135 - 161.

**Кубарев Г.В.** Культура древних тюрков Алтая (по материалам погребальных памятников). - Новосибирск: Изд-во Института археологии и этнографии СО РАН, 2005. - 400 с.

**Кубарев Г.В.** Новые данные о древнетюркских оградках Алтая // Средневековая археология евразийских степей. Материалы Учредительного съезда Международного конгресса. - Казань: Изд-во Ин-та истории АН РТ, 2007. - Т. I. - С. 50 - 59.

**Кубарев Г.В., Слюсаренко И.Ю., Кубарев В.Д.** Исследование древнетюркских оградок в

устье Чаганузуна (Восточный Алтай) // Проблемы археологии, этнографии, антропологии Сибири и сопредельных территорий. - Новосибирск: Изд-во Института археологии и этнографии СО РАН, 2006. - Т. XII, ч. I. - С. 392 - 396.

**Маннай-оол М.Х.** Итоги археологических исследований ТНИИЯЛИ в 1961 г. // Учен. зап. ТНИИЯЛИ. - 1963. - Вып. X. - С. 238 - 246.

**Маршак Б.И.** Согдийское серебро. - М.: «Наука», 1971.- 193 с.

**Маршак Б.И.** Материалы по среднеазиатской торевтике // С А. - 1976. - № 1 - С. 227 - 239.

**Савинов Д.Г.** Древнетюркское время // Древние культуры Бертекской долины. - Новосибирск: «Наука», 1994.-С. 146- 152.

**Смирнов Я.И.** Восточное серебро. - СПб., 1909. - 130 табл.

**Ци Дунфан** Изучение золотых и серебряных сосудов согдийского типа танского периода (с сосудами, имеющими ручку, в центре дискуссии) // Каогу сюэбао. - 1998. - № 2. - С. 15 3- 172.

**Toth E., Horvath A.** Kunbabony. Das Grab eines Awarenkhangans. - Kecskemet: Museum des Komitats Bacs-Kiskun, 1992. - 295 S.

## Summary

Authors publish in this article Medieval silver vessels found on Island Muruiskii in basin of upper flood of Angara River. Paper represents the analysis of finding and its dating. Many analogies argued by authors give the opportunity to correlate these things with Turk artifact assemblage of Altai, Tyva and Mongolia. Probably vessels occurred in Cisbaikalia as the military trophy and then were hided on island. The most acceptable data of vessels is VIII-IX centuries AC.