

СРЕДНЕВЕКОВЫЕ АРХЕОЛОГИЧЕСКИЕ КОМПЛЕКСЫ В МЕСТНОСТИ ХАБСАГАЙ (ПО МАТЕРИАЛАМ АНГАРСКОЙ ЭКСПЕДИЦИИ АН СССР 1957 Г.)

Введение

В связи с решением правительства СССР о строительстве на р.Ангаре каскада гидроэлектростанций и затоплением значительных участков суши с 1951 по 1959 г. Ангарской археологической экспедицией АН СССР под руководством А.П. Окладникова производились спасательные раскопки разновременных археологических объектов (рис. 1, 2). К сожалению, большая часть материалов этой экспедиции, касающаяся, в первую очередь, раскопок средневековых археологических комплексов, осталась не опубликованной. Имеются только две небольшие статьи А.П. Окладникова, в которых он подводит краткие итоги раскопок по всем исследованным памятникам (1958; 1971).

В данной статье мы рассматриваем только те археологические комплексы, которые раскапывались 1-м Балаганским отрядом под руководством Н.Н. Забелиной в 1957 г. в местности под названием Хабсагай (рис. 2, 3). За минувшие полвека с момента раскопок целый блок проблем и вопросов, связанных с этими комплексами, остался нерешенным, что существенно затрудняет использование материалов в дальнейших исследованиях и вносит некоторую путаницу. Дискуссионными остаются вопросы о принадлежности раскопанных сооружений к определенному поселенческому объекту и их датировка, а также возможное функциональное использование.

Особенности топографии и планиграфии комплексов

Рассматриваемые объекты располагались на левом приустьевом берегу р.Унги на 35-40 - метровой террасе в 3 - 4 км от места впадения ее в р.Ангару. Со стороны рек Унги и Ангары (с восточной и южной) борта террасы были круты и обрывисты, переходили в широкую пойму этих рек; на западе, понижаясь, постепенно сливались с рельефом местности. Через возвышение, примерно по середине, имелась неглубокая промоина,

вдоль которой проходила дорога из п.Балаганск в с.Усть-Талькина. Промоина и дорога делили участок на две части - западную и восточную. Восточную часть террасы буряты называли Хабсагай, а западную - Улан-Бор (Окладников, 1957: 1 - 2).

Данные объекты найдены А.П. Окладниковым в 1957 г. во время проведения разведки. В восточной части террасы, у дороги, находился карьер для добычи глины. В стенке этого карьера и были обнаружены остатки ям (жилищ), в которых присутствовала керамика. В западной части террасы находились остатки крепостных валов городища (Окладников, 1957: 2).

В этом же году над ямами, обнаруженными А.П. Окладниковым в стенке карьера, отрядом под рук. Н.Н. Забелиной был развернут раскоп общей площадью 31 кв. м. В результате проведенных работ исследовано три ямы (№ 1 - 3) (Окладников, 1957: 2 - 6).

В 100 м к северу от этого раскопа, по самому краю борта террасы Н.Н. Забелиной отмечены небольшие западины, вытянутые в один ряд, читающиеся только по иной окраске травы. Здесь также был развернут раскоп № 1 размерами 6 x 6 м. В 42 м севернее его заложен второй раскоп № 2 размерами 21 x 6 м (рис. 3, 5). Впоследствии раскопы были объединены в один (Окладников, 1957: 6). В результате проведенных исследований на вскрытой площади объекта в 414 кв. м. выявлено 12 сооружений (Окладников, 1957: 6).

Таким образом, в восточной части террасы под названием Хабсагай Н.Н. Забелиной было выделено два пункта раскопок и развернуто два раскопа: № 1 - у карьера, исследованы ямы № 1 - 3 и объединенный раскоп № 1 (2) в 100 м севернее первого, которым исследованы ямы № 4 - 15. Пространство в 100 м, отделяющее первую раскопную площадь от второй, осталось не вскрытым. Логично будет предположить, что, большой перспективности для нахождения объектов оно для исследователей не представляло.

Авторы раскопок не дали определенное название исследованным объектам. Они также не прояснили вопрос о том, являются ли раскопанные в двух пунктах ямы единым комплексом или это все же разные объекты? В Отчете они прошли как «ямы хозяйственного назначения» (Окладников, 1957: 14). В сводных публикациях А.П. Окладников называет данные комплексы хозяйственными ямами городища Хабсагай (1958: 23 - 24; 1971: 15). Однако никакого городища в восточной части террасы, где раскапывались данные объекты, в последующих Отчетах Ангарской экспедиции не отмечается (Окладников, Забелина, 1958, 1959; Седакина, Окладников, 1958; Седакина, 1959). Вероятно, наличие городища Хабсагай - это только предположение исследователя, которое в дальнейшем не получило подтверждения.

Описание сооружений

Полное описание сооружений в местности Хабсагай приводится по Отчету автора раскопок Н.Н. Забелиной (Окладников, 1957: 1 - 14). Нумерация сооружений сплошная, сохранена в авторском оригинале.

Хабсагай I

Яма № 1. Обнаружена в восточной части карьера. На глубине 53 см от дневной поверхности в обнажении хорошо прослеживался углистый слой протяженностью около 70 см, под которым был произведен значительный подбой для выборки глины. В этом слое находились кости животных, обломок глиняной трубки - сопла, фрагменты керамического сосуда, кусок железной крицы и береста. Данный материал был выбран сразу, поскольку была реальная угроза обрушения части стенки карьера. После обрушения глыбы была произведена зачистка стенки. В разрезе стали четко прослеживаться границы сооружения. Далее была осуществлена небольшая прирезка. После снятия дерна и зачистки на глубине 50 - 60 см от дневной поверхности на фоне красноватого суглинка стали хорошо прослеживаться контуры сооружения в виде зольного пятна, длина которого 1,9 м. При разборе выяснилось, что заполнение ямы состояло как бы из двух частей. Верхняя часть была заполнена золой. Затем следовала прослойка из кусочков бересты. Под берестой находилась зола с большим количеством древесного угля, крупными костями животных,

шлаками, кусочком крицы и куском железа, а также несколькими фрагментами керамического сосуда, украшенного по тулову прочерченными свисающими линиями (рис. 4). Мощность этого заполнения составляла 0,52 м. После зачистки на данной глубине пятно приобрело еще более четкие контуры и стало представлять собой неправильный круг диаметром 1,56 м. Дальнейшая разборка показала, что под фрагментами сосуда располагалась еще одна прослойка из бересты. Под берестой, среди золы, древесного угля и крупных костей животных находилось донце сосуда, ниже располагались фрагменты бересты, кусочки керамики, несколько крупных костей животных, череп дикого(?) козла и кусочки оленьих рогов со следами обработки (Окладников, 1957: 2 - 4). Общая глубина сооружения, вероятно, составляла около 1 м.

Рядом с вышеописанной ямой № 1, в восточном обнажении карьера виднелись контуры еще двух ям.

Яма № 2. Форма ямы в плане не выяснена. После зачистки стенки карьера яма представляла собой чашеобразное углубление длиной 2,5 м, заполнение которого производилось в два этапа (слоя). Верхний слой мощностью в 0,5 м состоял из рыхлого гумуса с включениями угольков, редких фрагментов керамики и костей животных. В самом низу этого слоя фиксировались отдельные куски лиственничной коры и обрывки бересты. Второй слой (нижний) состоял вперемешку из комков красноватого суглинка и серого суглинка с включениями мелкого древесного угля и кусочков лиственничной истлевшей коры. В этом слое найден фрагмент глиняного тигелька, к стенке которого пристал кусочек бронзы. Еще один фрагмент этого тигелька с частицами бронзы на стенке и череп косули со спиленными рогами были найдены на дне карьера при разборе осевшего грунта рядом с этой ямой. Общая глубина ямы составляла 1,2 м (Окладников, 1957: 4).

Яма № 3. Зафиксирована рядом с ямой № 2 в обнажении карьера. После зачистки стенки в разрезе представляла собой форму «чаши с поддоном». Яма была заполнена послойно серым гумусом с примесью мелкого древесного угля и мелкими костями животных мощностью 0,5 - 0,9 м. Затем следовала прослойка лиственничной коры мощностью 0,9 м. Под прослойкой коры заполнение ямы состояло из глины с примесью золы,

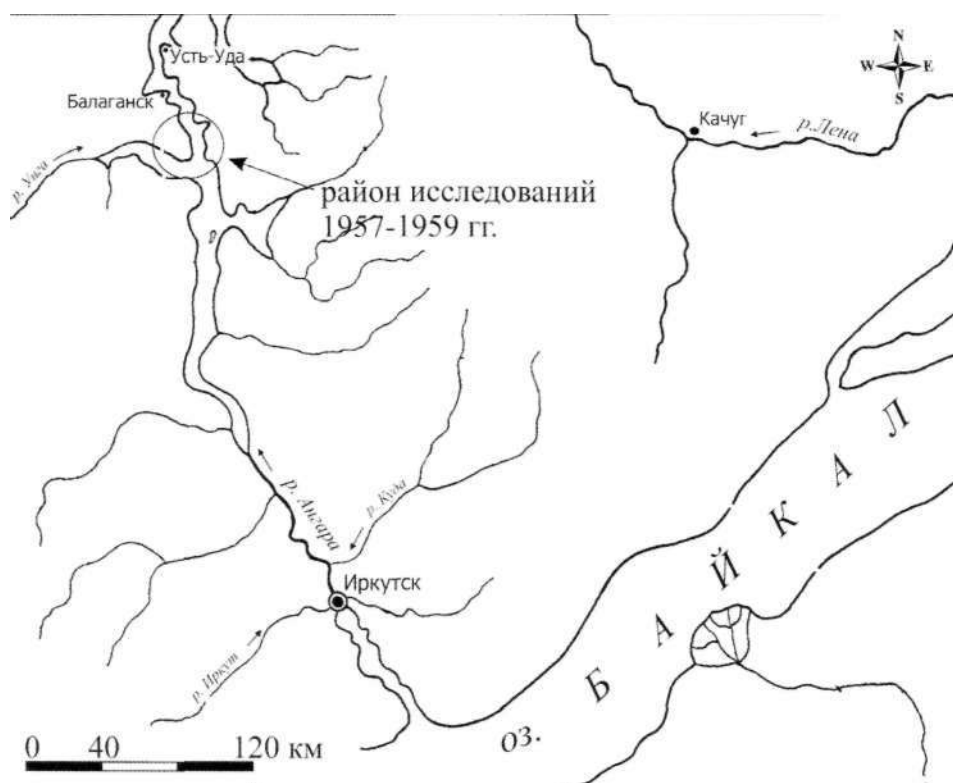


Рис. 1. Карта с указанием района исследований экспедиции АН СССР под рук. А.П. Окладникова в 1957-1959 гг.

угля и известковых включений мощностью 0,15 м. Ниже находился слой белого песка мощностью 0,4 м, в подошве которого фиксировалось дно ямы, выстланное берестой. Общая глубина данного сооружения составляла 1,25 м. Археологический материал не зафиксирован [Окладников, 1957:5).

После зарисовки над ямами № 2 и № 3 был заложен раскоп общей площадью 31 кв. м. Под дерном, в слое серого рыхлого гумуса фиксировалось небольшое количество костей животных, некоторые из них носили следы обработки. В квадрате 25 было найдено три фрагмента венчика керамического сосуда. Новые сооружения зафиксированы не были.

Хабсагай II

Данный пункт раскопок располагался в 100 м севернее пункта 1. На самом краю борта террасы Н.Н. Забелиной отмечены небольшие западины, вытянутые в один ряд, читающиеся только по иной окраске травы. Здесь также был развернут раскоп № 1 размерами 6 x 6 м. В 42 м севернее его заложен раскоп № 2 размерами 21 x 6 м. Впоследствии раскопы были объединены в один (Ок-

ладников, 1957: 6). Таким образом, раскоп представлял собой прямоугольник размерами 69 x 6 м. Общая вскрытая площадь составила 414 кв. м. Сооружения фиксировались на всей площади раскопа и были вытянуты практически в одну линию с незначительными отклонениями. Разница между верхними и нижними краями ям в среднем достигала 0,2 м (рис. 3, 5).

Яма № 4. В плане овальной формы, вытянута по линии 3 - В. Размеры сооружения 2 x 2,9 м, глубина до 0,6 м. Яма была заполнена в верхней части гумусированным суглинком с фрагментами костей животных. Ниже прослеживался слой золы с фрагментом бересты. Археологического материала не обнаружено.

Яма № 5. Располагалась на одной линии с ямой № 4 в 15 м севернее ее. В плане овальной формы, вытянута по линии 3 - В. Размеры сооружения 2 x 2,2 м, глубина до 0,85 м в западной части и 0,6 м в восточной части. Дно имеет уклон к востоку. Яма была заполнена гумусированным суглинком с небольшим количеством мелких костей животных и невыразительными фрагментами керамики. Рядом с ямой, в юго-восточной части, в дерновом горизонте обнаружены остатки трех

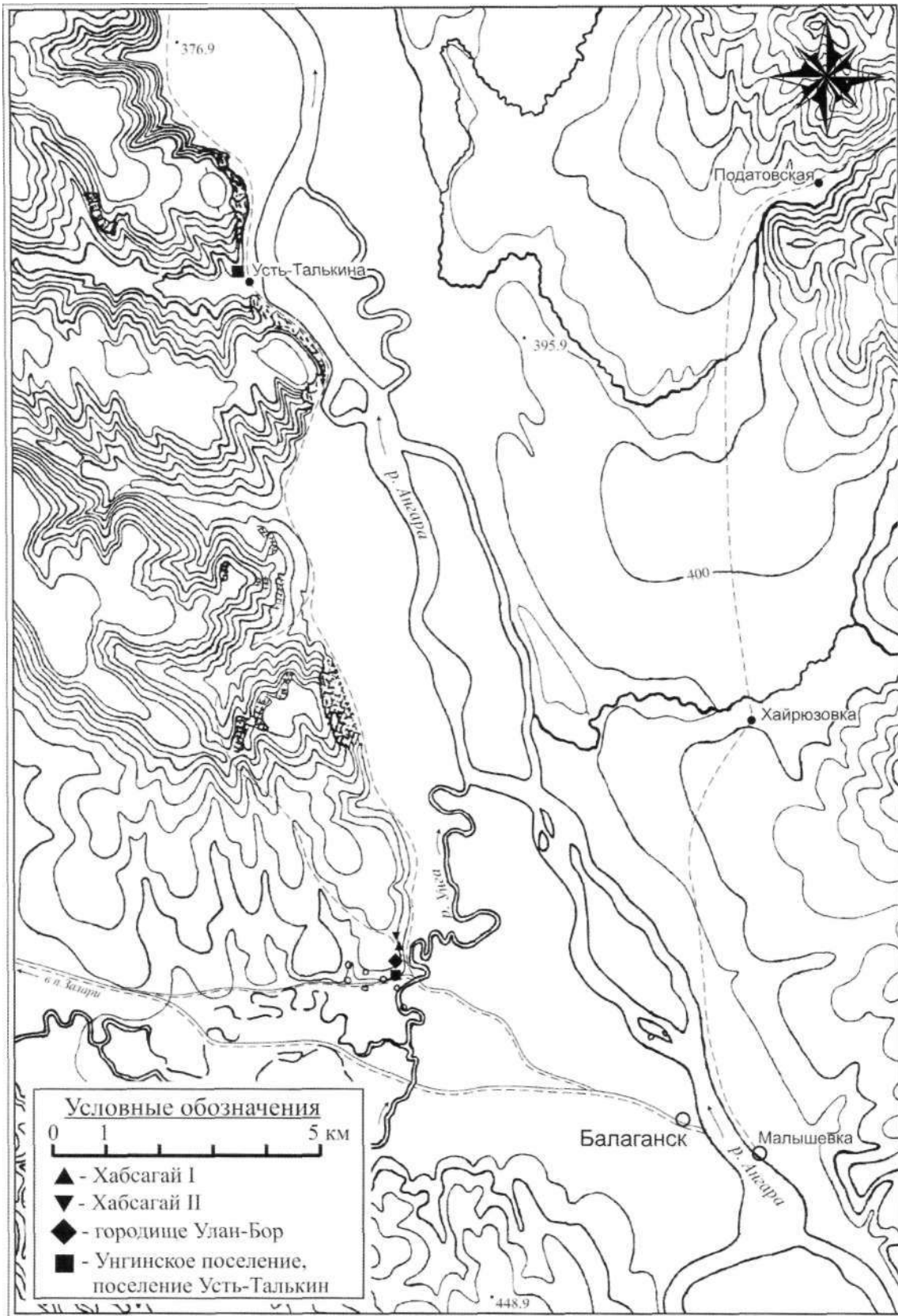


Рис. 2. Карта с указанием месторасположения археологических объектов раскопанных экспедицией АН СССР под рук. АЛ. Окладникова в 1957-1959 гг.

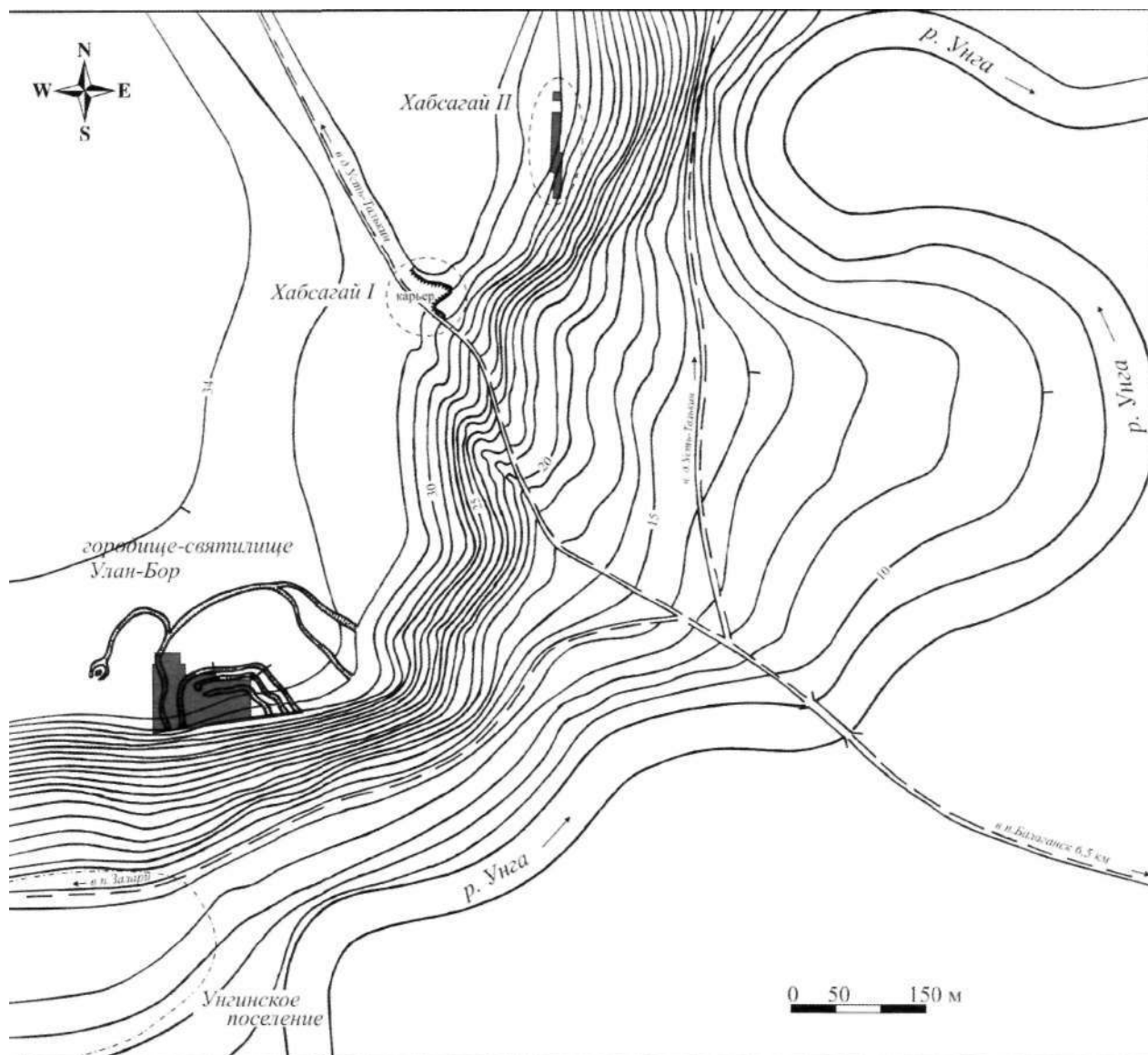


Рис. 3. Сводный план расположения археологических объектов в устье реки Унга

стоящих вертикально деревянных столбиков, которые по отношению друг к другу образовывали углы треугольника со сторонами 2,2 x 1,9 x 2,1 м.

Яма № 6. В плане округлой формы диаметром 2,2 м и глубиной до 0,86 м в западной части и 0,74 м в восточной части. С южной стороны примыкает к яме № 7. В юго-восточной части ямы имеется небольшая траншейка, несколько изогнутая в южную сторону. Длина ее 0,6 м, ширина 0,6 м. Заполнение ямы представлено гумусированным суглинком с большим количеством древесного угля, мелкими костями животных и несколькими мелкими фрагментами керамики. Рядом с «входом» траншеи находился череп крупного козла.

На дне ямы зафиксированы остатки лиственничной коры, бересты и мелкие угли.

Яма № 7. Северная часть ямы срезана ямой № 6. В плане округлой формы диаметром 3,4 м и глубиной до 0,68 м. Заполнение ямы представлено в верхней части гумусированным суглинком, с примесью глины мощностью до 0,5 м. Ниже находилась прослойка лиственничной коры мощностью 2 см. Под слоем коры - гумусированный суглинок вперемешку с золой, мелким древесным углем и мелкими костями животных. Цвет суглинка зеленоватый, вероятно, от перегнившей органики (шкура животного или войлока). Практически на дне отмечен второй слой лиственнич-

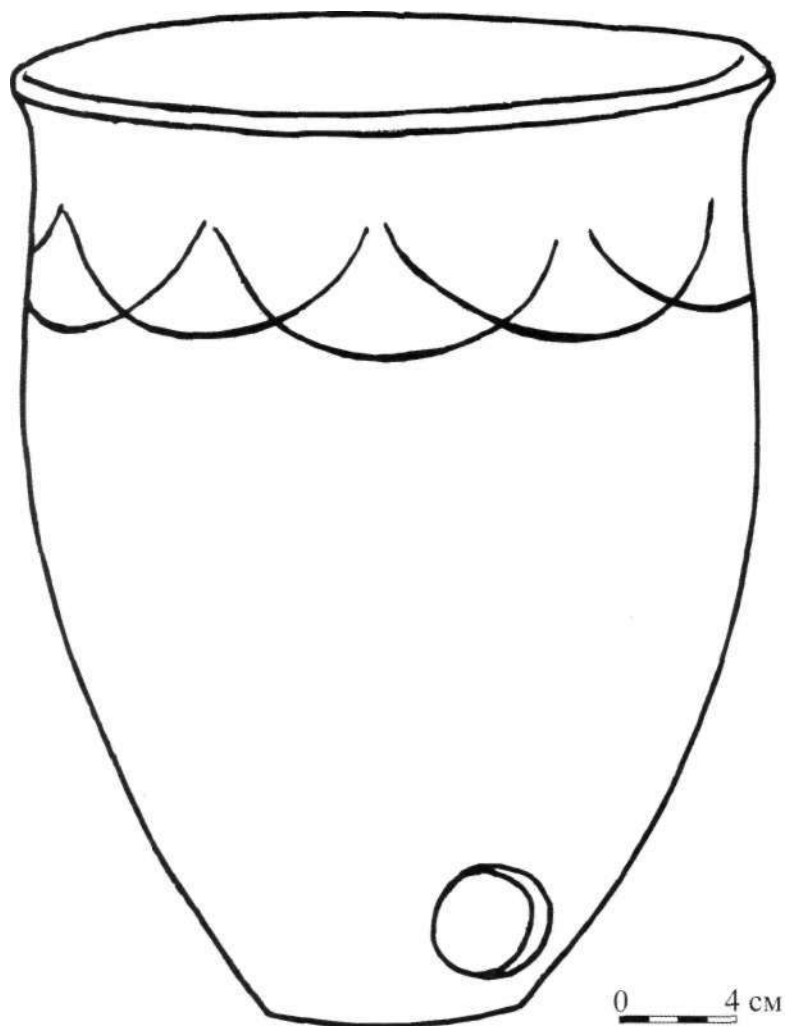


Рис. 4. Хабсагай I — керамический сосуд из ямы №1

ной коры мощностью 4,5 см, располагавшийся по центру сооружения. На дне прослеживались интенсивные зольные и известковые пятна. В северной части ямы, у стенки отмечены остатки от двух деревянных столбов, стоящих вертикально. Между стенкой ямы и столбами находились остатки бересты, которые, возможно, облицовывали часть стенок ямы. Археологический материал не зафиксирован.

Яма № 8. Форма и размеры в плане не зафиксированы. Глубина до 0,75 м в западной и до 0,56 м в восточной части сооружения. Яма была заполнена гумусированным суглинком с комочками глины, золой, углями и берестой. На дне сооружения отмечены мелкие фрагменты лиственной коры. Археологический материал не зафиксирован.

Яма № 9. Зафиксирована в 7,5 м к югу от ямы № 7. Яма округлой в плане формы диаметром 2,4

м, глубиной в северной части до 0,92 м. С южной стороны сооружения находился поднимающийся полого к поверхности выход (вход) длиной 0,8 м и шириной 0,6 м. Заполнение ямы состояло из гумусированного суглинка мощностью до 0,7 м. Далее располагалась прослойка золы мощностью 0,12 м. Ниже зольной прослойки яма была заполнена суглинком с примесью мелкого древесного угля, мелкими колотыми костями животных, мелкими фрагментами керамики и обрывками бересты. С западной части входа в яме фиксировались остатки деревянного столба, стоящего наклонно. Археологический материал представлен несколькими мелкими фрагментами керамики.

Яма № 10. В плане округлой формы диаметром 2,35 м, глубиной до 0,98 м. С юго-восточной стороны имелся вход в виде траншеи. В северной части - проход в яму № 11 в виде высокого порога шириной до 1 м (рис. 5, в). Яма была заполне-

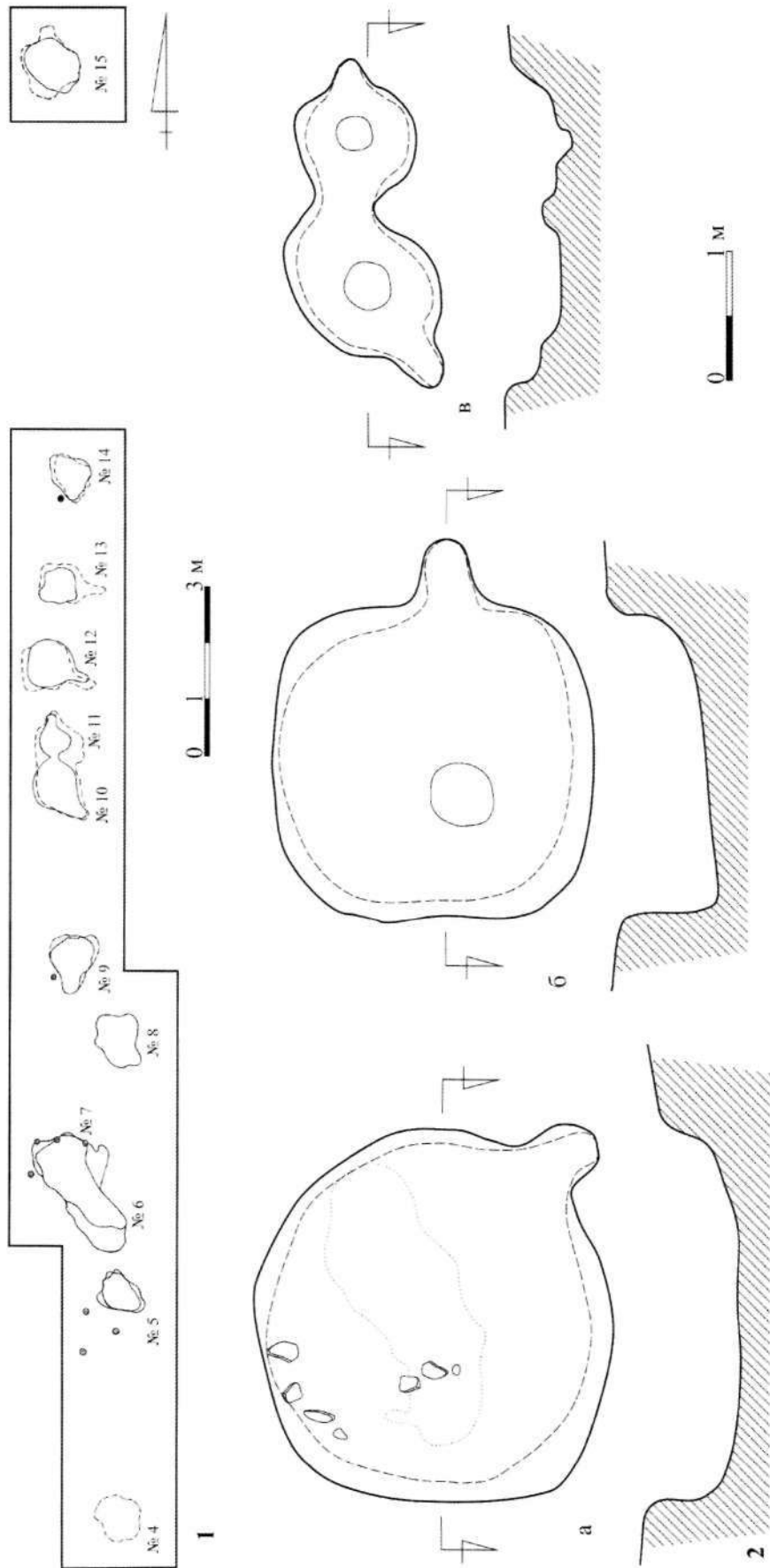


Рис. 5. Хабсагай II: I — сводный план раскопа; 2 — примеры хозяйственных ям: а - №12; б - №13; в - №10 и №11

на гумусированным суглинком, практически без находок, за исключением крупного фрагмента бересты, находившегося у северной стенки ямы. Археологический материал не зафиксирован.

Яма № 11. В плане округлой формы диаметром 1,71 м, глубиной до 0,98 м. В северной части имелся вход - траншея, круто поднимающаяся к поверхности, длиной 0,6 м и шириной 0,54 м. В южной части ямы имелся проход в яму № 10 в виде высокого порога шириной до 1 м (рис. 5, в). Заполнение ямы состояло из гумусированного суглинка с большим количеством мелких колотых костей животных. У восточной стенки найден фрагмент венчика сосуда, орнаментированный прочерченными дугообразными свисающими линиями. На дне сооружения зафиксирован крупный фрагмент бересты и кусок обгоревшей лиственничной коры. После выборки на дне этого сооружения обнаружена дополнительная яма. В плане - округлой формы диаметром 0,6 м, глубиной до 0,3 м. Яма была заполнена суглинком с обрывками бересты, мелкими костями животных и мелкими фрагментами керамики. Стенки и дно ямы были облицованы берестой, укрепленной ивовыми прутиками, выгнутыми по контуру в виде корзинки.

Яма № 12. В плане округлой формы диаметром 2,6 - 2,7 м, глубиной до 0,9 м в западной части и 0,75 м в восточной части. С юго-восточной стороны вход - траншея длиной 0,9 м и шириной 0,4 м в начале и 0,6 м в месте соединения с ямой (рис. 5, а). Заполнение ямы состояло из гумусированного суглинка мощностью 0,38 м, под которым находился слой костей, крупных фрагментов бересты и лиственничной коры с зеленоватыми включениями от сгнившей органики. В юго-восточной части ямы фиксировалась тонкая прослойка бересты и лиственничной коры. В центре сооружения, практически на самом дне, отмечена прослойка серо-зеленого цвета в виде овального пятна, вытянутого по линии СЗ-ЮВ, размерами 1,3 x 0,6 м мощностью 0,18 м. Прослойка состояла из большого количества колотых костей животных, золы, углей. В западной части этой прослойки имелось пятно серого цвета правильной округлой формы с обрывками бересты, которое, по мнению Н.Н. Забелиной, могло являться остатками раздавленного берестяного туеса с пищей (Окладников, 1957: 12). В северной части ямы, у стенки отмечен раздробленный череп дикого(?)

козла, позвонки и другие мелкие кости животных, лежащие на кусках лиственничной коры. Восточнее этого черепа, под свернутым фрагментом бересты и куском истлевшего дерева, среди мелких обрывков бересты находился еще один череп козла.

Яма № 13. В плане округлой формы диаметром 2,4 м, глубиной до 1,03 м в западной части и 0,87 м в восточной части. В северной части сооружения находился вход - траншея длиной 0,6 м и шириной 0,45 м (рис. 5, б). Заполнение ямы состояло из гумусированного суглинка мощностью 0,5 м. С восточной стороны в суглинок вклинивалась линзовидная прослойка, состоящая из золы, мелкого древесного угля, фрагментов костей животных. На дне основной ямы имелась дополнительная небольшая яма диаметром 0,45 м и глубиной до 0,3 м. В заполнении этой ямы фиксировались обломки костей животных, мелкие угли и фрагменты керамики.

Яма № 14. В плане округлой формы диаметром 2,18 м, глубиной 0,91 м в западной части и 0,8 м в восточной части. Заполнение ямы состояло из гумусированного суглинка, с мелкими фрагментами обгоревшей лиственничной коры, ниже которого залегал слой золы с углями и костями животных. В центре ямы, на дне, находилось скопление костей животных. Под этим скоплением находилась еще одна небольшая ямка диаметром 0,9 м и глубиной до 0,22 м, которая была заполнена серой рыхлой глиной с фрагментами истлевшей лиственничной коры. У северного края ямы отмечены остатки деревянного столба диаметром 18 см. Археологический материал не зафиксирован.

Яма № 15. В плане округлой формы диаметром 2,3 м и глубиной до 1,1 м. Заполнение ямы состояло из гумусированного суглинка с включением угольков и костей животных, часть из которых находилась в колотом и жженом состоянии. У северной кромки ямы находились остатки деревянного столба диаметром 0,17 м. Археологический материал не зафиксирован.

Сравнительный анализ раскопанных сооружений

Сравнительный анализ раскопанных сооружений на первом и втором пунктах в местности Хабсагай позволяет сделать следующие выводы.

1. Форма и глубина ям сходна, однако имеют-ся и различия.

На Хабсагае I все раскопанные сооружения округлой формы, диаметром от 1,5 до 2,5 м, глубиной от 1 до 1,2 м.

На Хабсагае II ямы овальной (№ 4, 5) и округлой (№ 6-15) формы. Размеры овальных сооружений от 2 x 2,2 до 2 x 2,9 м, диаметр округлых от 1,76 до 3,4 м. Глубина ям от 0,56 до 1,1 м. В двух случаях ямы округлой формы (№ 6, 7 и № 10, 11) соединены, образуют в плане форму в виде восьмерки. С севера, юга и юго-востока в шести сооружениях № 6, 9, 10, 11 - 13 зафиксирован «вход» в виде траншеи, плавно повышающейся к поверхности. Размеры варьируют от 0,6 x 0,54 до 0,9 x 0,6 м. В трех ямах № 11, 13, 14 на дне основной фиксируются дополнительные ямы округлой формы, диаметром от 0,45 до 0,9 м, глубиной до 0,3 м.

2. Дополнительные сооружения в виде остатков деревянных конструкций имелись только на Хабсагае II. Так, в двух ямах № 7, 9 внутри конструкции отмечены остатки деревянных столбов. В непосредственной близости от сооружений № 5, 14, 15 фиксируются остатки деревянных конструкций в виде вертикально вкопанных столбиков.

3. В ямах первого и второго пунктов фиксировалась береста и лиственничная кора.

Так, на Хабсагае I в ямах № 1 и 3 береста и кора перекрывали отдельные уровни заполнения. В сооружении № 3 берестой устлано дно.

На Хабсагае II в заполнении семи ям (№ 4, 7, 8, 9, 10 - 12) отмечена береста, как правило, в виде мелких фрагментов или отдельных полотнищ. Только в трех ямах (№ 7, 11, 12) берестой частично было устлано дно и стенки конструкций. Лиственничная кора, частично обгоревшая, отмечена в четырех ямах-№7,11,12,14. В двух сооружениях (№ 7, 12) кора фиксировалась в виде прослоек, перекрывающих отдельные уровни заполнения. В дополнительной конструкции ямы № 11 стенки укреплялись ивовыми прутьями в виде корзинки и закрепляли берестяную обкладку.

4. Заполнение ям и на Хабсагае I, и на Хабсагае II послойное. Однако имеются различия в составе заполнения.

Так, на Хабсагае I, ямы заполнены гумусированным суглинком, смешанным с продуктами горения (золой, углем), а также мелкими костями

животных; ниже - суглинок с примесью глины, вперемешку с крупными и мелкими костями животных, прослойками золы и угля. В двух ямах (№ 1 и 2) зафиксированы черепа козули и козла. На черепе козули, следы от спила рогов. В двух ямах (№ 1 и 2) в большом количестве отмечены сырье и отходы металлургического производства: шлаки, древесный уголь, куски крицы, фрагмент железа.

На Хабсагае II ямы заполнены в основном гумусированным суглинком. Зола и угли в незначительном количестве фиксируются в девяти сооружениях (№ 4, 6 - 9,12-15) как в основных, так и в дополнительных ямах. В двух ямах (№ 4, 9) зола сконцентрирована на определенных участках и образует прослойки. В двух сооружениях (№ 7, 12) отмечены остатки шкур или войлока в виде примазок серо-зеленого цвета. Кости животных, в основном мелкие и неопределимые, присутствуют практически во всех сооружениях. Фаунистические остатки, как правило, разрозненны, фиксируются как в основной, так и в дополнительной ямах, в ряде случаев образуют скопления (яма № 14). В яме № 15 отмечено большое количество раздробленных, жженных костей. Черепа животных (козлов) отмечены в двух сооружениях - № 6,12.

5. Археологический материал представлен в незначительном количестве на обоих пунктах. Однако наблюдается разница в его составе.

Так, на Хабсагае I в яме № 1 найдена глиняная трубка - сопло, тигль со следами приставшей бронзы, оленьи рога со следами обработки, а также целый керамический сосуд во фрагментах. Сосуд баночной формы, с выгнутым венчиком, шейкой, выпуклым туловом и плоским дном. По шейке украшен прочерченным арочным орнаментом. Рядом с дном в стенке сосуда имеется округлое отверстие (рис. 4). Мелкие кусочки керамики отмечены и в заполнении ямы № 2.

На Хабсагае II археологический материал представлен только фрагментами керамических сосудов в шести ямах (№ 5 - 7, 9, 11, 13). Фрагменты керамики мелкие, неопределимые, за исключением ямы № 11, где зафиксирован венчик сосуда, украшенный по шейке прочерченным арочным орнаментом. В яме № 12 предположительно находился берестяной туес.

Таким образом, мы наблюдаем схожесть конструкций в сооружениях Хабсагае I и Хабсагае II и в то же время разницу в составе их запол-

нения. По нашему мнению, это свидетельствует о разном функциональном назначении этих комплексов.

**Функциональное назначение
и датировка сооружений**

В настоящее время по проблеме функционального назначения данных объектов у исследователей сложилось две точки зрения:

1) ямы являются хозяйственными или жилыми комплексами - подвалами, кладовками, жилищами (А.П. Окладников, Н.Н. Забелина, Б.Б. Дашибалов);

2) данные ямы являются остатками металлургического производства (А.П. Окладников, И.В. Асеев).

По предварительному заключению автора раскопок Н.Н. Забелиной, раскопанные ямы являются объектами хозяйственного назначения, поскольку в них отсутствовали очаги или очажные пятна (Окладников, 1957: 14). Такого же мнения придерживается и Б.Б. Дашибалов. Исследователь считает все раскопанные на двух пунктах ямы погребями-хранилищами и соотносит их с Унгинским поселением, которое располагалось в 500 м юго-западнее под городищем Улан-Бор. Основанием для такой интерпретации послужили находки керамического горшка с отверстием в яме № 1, который, по мнению исследователя, использовался для хранения зерна, а также предположение Н.Н. Забелиной о наличии в яме № 12 берестяного туеса с пищей (Дашибалов, 1995: 30).

У А.П. Окладникова нет однозначного мнения о функциональном назначении данных ям. В одних работах он считает, что ямы являются комплексами бытового назначения «кладовками, а может быть, и жилищами...» (1958: 23 - 24; 1971: 15 - 16). В другой работе А.П. Окладников предполагает, что некоторые из ям являются остатками железодельного производства (1963: 278 - 280).

В обобщающей монографии по средневековым археологическим памятникам Прибайкалья И.В. Асеев, упоминая раскопанные на р.Унге ямы, предполагает, что часть из них является остатками конструкций для производства железа (1980: 94).

Рассматривая сооружения как остатки металлургического производства, А.П. Окладни-

ков и И.В. Асеев не указывают, какие именно из раскопанных конструкций служили этим целям. Основными аргументами выступают сами находки: древесный уголь, шлаки, куски крицы, фрагмент железа, глиняная трубка - сопло, тигль. И.В. Асеев обратил внимание и на имеющийся в яме № 1 керамический сосуд с отверстием около дна. Исследователь сравнивает его с сосудом, найденным Б.Э. Петри при раскопках землянок кузнецов на поселении Шохтой в долине р.Мурин (левый приток р.Куды), в котором по мнению Б.Э. Петри плавили сыродутное железо (Асеев, 1980: 94).

По вопросам датировки данных объектов также существует две точки зрения:

1) раскопанные сооружения датируются VI - X вв. н.э. (А.П. Окладников, И.В. Асеев);

2) раскопанные сооружения датируются XIII - XIV вв. н.э. (Б.Б. Дашибалов).

А.П. Окладников и И.В. Асеев на основе сходства найденной в сооружениях керамики датируют все раскопанные ямы VI - X вв. и соотносят с курумчинской культурой, носителями которой были тюркоязычные племена курыкан (Окладников, 1958: 23 - 24; 1963: 280; Асеев, 1980: 94).

Б.Б. Дашибалов также отнес данные объекты к курумчинской культуре, но датировал XIII-XIV вв. Основанием послужили находки предметов более позднего облика (плоские наконечники стрел, большие роговые подпружные пряжки, обломки стеклянной посуды среднеазиатского производства) на территории Унгинского поселения (1995:32).

Неопределенность трактовки функционального назначения раскопанных сооружений, как и их противоречивая датировка, связаны, на наш взгляд, с тем, что исследователи (Н.Н. Забелина, А.П. Окладников) объединили раскопанные сооружения в двух пунктах в один объект. Расположенные на значительном расстоянии друг от друга (не менее 100 м) данные раскопанные ямы принадлежат разным археологическим комплексам и соответственно имеют разную смысловую нагрузку. Они вполне самостоятельны и никакого прямого отношения к последующим раскопанным памятникам - городищу «Улан-Бор» и «Унгинскому поселению» - не имеют. Попытку Б.Б. Дашибалова связать воедино материалы Унгинского поселения и рассматриваемые объекты в местности Хабсагай (1995: 25 - 32; 2005: 103 - 104)

мы считаем крайне неудачной и ошибочной. непонятно, на каком основании исследователь объединил эти объекты, расположенные, даже по его условной схеме (1995: 27, рис. 8), на расстоянии не менее 500 м друг от друга?! Подобным объединением он внес путаницу не только в функциональное определение, но в датировку этих сооружений, поскольку археологических материалов, которые указывают на столь позднюю дату, как XIII - XIV вв., в раскопанных ямах как в первом, так и во втором пунктах нет.

Если следовать нашей точки зрения и считать каждый из этих пунктов раскопок самостоятельным археологическим объектом, то ситуация сразу прояснится и определить их функциональное назначение не сложно.

Так, археологический объект Хабсагай I состоит из трех раскопанных сооружений, заполнение которых практически однотипно и состоит из гумусированного суглинка, смешанного с большим количеством продуктов горения - золой, углем, вперемешку с крупными и мелкими костями животных. В двух ямах (№ 1 и 2) в большом количестве отмечены отходы и сырье металлургического производства: шлаки, древесный уголь, куски крицы, фрагмент железа. Вполне возможно, что три ямы (№№ 1-3) действительно являются остатками мастерских, где выплавляли металл. Это подтверждают и немногочисленные археологические находки: фрагменты трубки - сопла, тигль, горшок для плавки.

Таким образом, предположение А.П. Окладникова и И.В. Асеева об использовании данных сооружений в качестве мастерских, где выплавляли и обрабатывали металл, полностью подтверждается в отношении трех сооружений, составляющих один археологический объект - Хабсагай I (ямы № 1 - 3). Принадлежность этих комплексов к курумчинской культуре и датировка в рамках VI - XI вв. н.э., по нашему мнению, на данном этапе исследований вполне допустимы.

На втором археологическом объекте Хабсагай II следов металлургического производства не отмечено. Соответственно использование сооружений Хабсагай II в качестве производственных комплексов исключено. Предположение Н.Н. Забелиной об использовании данных ям в качестве хозяйственных имеет определенные основания. Действительно, сама конструкция ям и, в первую очередь, наличие траншей-входов, остатков дере-

вянных столбов, драпировка берестой не исключает использование их в качестве погребов для хранения запасов пищи. Возникает только вопрос: а где само поселение? Не могут же погребов существовать сами по себе? Может быть, исследователи вскрыли только незначительную часть объекта? Нет. Общая площадь раскопа составила 414 кв. м и при этом никаких особых проявлений культурного слоя отмечено не было. Со всей этой площади мы имеем только один диагностичный фрагмент керамики! Унгинское поселение расположено далеко, да и иметь погреб для хранения продуктов в полукилometре от жилых комплексов крайне нерационально. Материалы исследования авторами в 2004 г. средневекового поселения «Тоток», расположенного в 30 км севернее Хабсагай II, свидетельствуют о том, что погребов и хозяйственные ямы для отходов сооружались в непосредственной близости от жилья на территории самого поселения.

Таким образом, вероятность того, что раскопанные сооружения объекта Хабсагай II функционировали в качестве погребов или хозяйственных ям, крайне мала. Мы склоняемся к тому, что данные сооружения являлись ритуальными комплексами.

За последние годы XX в., на территории Южного Приангарья выявлены и частично исследованы ритуальные комплексы: Шебуты II, Макарьевская I, II, IV, во многом сходные с объектом Хабсагай II (Бердникова, 1986; Николаев и др., 1995; Николаев, Кустов, 2004).

Данные комплексы располагаются на 25-40-метровых гипсометрических отметках террасовидных уступов южной, юго-западной и северо-восточной экспозиции в долинах рек Унги и Осы. Сооружения представлены ямами округлой, овальной и фигурной формы. Размеры конструкций от 0,7 x 0,6 до 5,5 x 3,8 м. Глубина сооружений от 0,25 до 1,5 м. В трех ямах (Макарьевская I, № 7, 18, 19) на дне основной фиксируются дополнительные ямные конструкции округлой или овальной формы (Николаев, Кустов, 2004: 203, 206, рис. 10-1; 13 -7,8). В двух сооружениях (Макарьевская I, № 12; Макарьевская IV, раскоп 2, № 1) имелись остатки столбов и кольев, установленных вертикально или наклонно (Николаев, Кустов, 2004: 205, 208, рис. 12-1, рис. 15-5).

В заполнении пяти сооружений (Макарьевская I, № 4, 9, 19; Макарьевская IV, № 1 (1988 г.),

раскоп 3 (2001 г., № 1), отмечены фрагменты бересты как в виде мелких фрагментов, так и в виде крупных полотнищ, которые служили прослойками между отдельными уровнями заполнения или устилали дно и стенки сооружений (Николаев, Кустов, 2004: 198-201, 203, рис. 9-1; 11-1; 13-8; 15-1; 16-1). Зола и угли в небольшом количестве имелись практически во всех сооружениях. В заполнении трех ям (Шебуты II, № 1; Макарьевская I, № 3, 17) зафиксированы остатки сгнившей органики, вероятно, шкуры животных, или войлока в виде серо-зеленых примазок (Николаев, Кустов, 2004: 195, 198 - 200).

Фаунистический материал фиксируется практически во всех сооружениях в виде целых и колотых костей диких животных - оленя, косули и домашних - лошади, коровы, барана, собаки (Николаев, Кустов, 2004: 207 - 208). Среди костей отмечены черепа, позвонки, ребра, кости таза и конечностей. Во всех конструкциях зафиксированы мелкие, жженные, сильно кальцинированные кости. Археологический материал фиксируется в комплексах в виде фрагментов керамических сосудов, изделий из железа, костей и рогов со следами предварительной порчи (Николаев, Кустов, 2004: 195-210).

Время существования данных комплексов ограничивают две радиоуглеродные даты, полученные по костям животных: Шебуты II, № 1 - 1425±60 л.н. (СОАН-5287) и Макарьевская IV, № 1 - 820±30 л.н. (СОАН-4585). С учетом калибровки датировка ритуальных комплексов определяется в рамках V - начала XII вв. н.э. (Николаев, Кустов, 2004: 204).

Сравнительный анализ между ритуальными комплексами, исследованными авторами, и сооружениями Хабсагая II показывает их близость по следующим признакам:

- географическому и топографическому месторасположению. Комплексы расположены на террасовидных уступах юго-восточной экспозиции, на 35 - 40 м гипсометрических отметках от уреза воды;

- конструктивными особенностями. Конструкции представлены ямами округлой и овальной формы глубиной от 0,56 до 1,1 м. В некоторых случаях дно и стенки сооружений облицовывались берестой или лиственничной корой. В непосредственной близости от конструкций или внутри них отмечены остатки вкопанных столбов;

- культурным остаткам. Культурные остатки, зафиксированные в ямах, представлены фрагментами керамических сосудов, костями животных, золой и углями.

Таким образом, исследованные Н.Н. Забелиной в 1957 г. сооружения Хабсагая II, вероятно, являются ритуальными комплексами. Датировка Хабсагая II затруднена. Имеющийся фрагмент керамического сосуда из ямы № 11, украшенный по шейке резным арочным орнаментом, позволяет датировать их эпохой средневековья, а с учетом имеющихся в нашем распоряжении датировок по другим ритуальным комплексам ограничить время их функционирования V - XI вв. н.э.

Заключение

Проведенный анализ материалов, полученных Ангарской археологической экспедицией в 1957 г. на территории Южного Приангарья, позволяет сделать следующие выводы:

1. Н.Н. Забелиной в местности Хабсагай был раскопан не один, а два археологических объекта, имеющих разную функциональную нагрузку: Хабсагай I (ямы № 1 - 3) - производственный комплекс по обработке металла и Хабсагай II (ямы № 4 - 15) - ритуальный комплекс.

2. Оба раскопанных объекта относятся к одной археологической культуре - курумчинской.

3. Датировка объектов определяется нами в рамках V - XI вв. н.э.

С получением новых радиоуглеродных дат время функционирования объектов Хабсагай I и II, возможно, будет уточнено.

Литература

Асеев И.В. Прибайкалье в средние века (по археологическим данным). - Новосибирск: Наука, 1980. - 150 с.

Бердникова (Смотрова) В.И. Ритуальные комплексы Ангаро-Осинского района (Братское водохранилище) //Памятники древних культур Сибири и Дальнего Востока. - Новосибирск: Наука, 1986. - С.137- 139.

Дашибалов Б.Б. Археологические памятники курыкан и хори. - Улан-Удэ: Изд-во БНЦ СО РАН, 1995. - 191 с.

Дашибалов Б.Б. На монголо-тюркском пограничье (Этнокультурные процессы в Юго-Восточной Сибири в средние века). - Улан-Удэ: Изд-во БНЦ СО РАН, 2005. - 202с.

Николаев В.С., Багдуев Н.М., Варламов О.Б. Ритуальный комплекс Унга IV в Приангарье // ОБОЗРЕНИЕ результатов полевых и лабораторных исследований археологов, этнографов и антропологов Сибири и Дальнего Востока в 1993 году. - Новосибирск: Наука, 1995. - С. 198 - 200.

Николаев В.С., Кустов М.С. Ритуальные комплексы кочевников южного Приангарья в эпоху средневековья (описание, анализ конструкций и обряда) // Известия Лаборатории древних технологий. - Иркутск: Изд-во ИрГТУ, 2004. - Вып. 2. - С.193 - 211.

Окладников А.П. Археологические работы в зоне строительства Ангарских гидроэлектростанций (Общие итоги) // Записки Иркутского областного краеведческого музея: Сб. ст. - Иркутск, 1958. - С. 17-28.

Окладников А.П. Новые данные по истории Прибайкалья в тюркское время: (Согдийская колония на реке Унге ?) // Тюркологические исследования. - М. Л., Изд-во АН СССР. Отд. литературы и языка, 1963. - С.273 - 281.

Окладников А.П. Прошлое Приангарья в свете археологии (в связи с археологическими работами на строительстве ангарских гидроэлектростанций) // Приангарье: быт и искусство русского населения в Восточной Сибири. - Новосибирск: Наука, 1971. - Ч. 1. - С.7 - 27.

Архивные материалы

Окладников А.П. Сводный отчет о работах Ангарской археологической экспедиции в 1957 году. - Архив ИА РАН, Р-1, № 1649.

Окладников А.П., Забелина Н.Н. Отчет о работе 1-го Балаганского отряда Ангарской археологической экспедиции (1958 год). - Архив ИА РАН, Р-1, №1790.

Окладников А.П., Забелина Н.Н. Отчет о работе 1-го Балаганского отряда Ангарской археологической экспедиции (1959 год). - Архив ИА РАН, Р-1, №2024.

Окладников А.П., Семякина Е.Ф. Отчет о работе 2-го Балаганского отряда Ангарской археологической экспедиции (1958 год). - Архив ИА РАН, Р-1, № 1789.

Семякина Е.Ф., Окладников А.П. Отчет о работе 2-го Балаганского отряда Ангарской археологической экспедиции (1959 год). - Архив ИА РАН, Р-1, №2026.

Summary

This paper is devoted to analysis and publishing of the archaeological materials excavated by Angarskaia Archaeological Expedition in 1957 in locality Khapsagai. Authors came to some conclusions:

1. N.N.Zabelina excavated in Khapsagai not the one, but two archaeological sites with different functional specifics. Khapsagai I (pits #1-3) is the complex of metal manufacturing, and Khapsagai II (pits #4-15) is the ritual object.

2. Both these excavated sites belong to the same Kurumchinskaia Archaeological Culture.

3. Both sites are dated in the frame of V-XI centuries AC.

As soon as the radiocarbon data will be received the chronology of Khapsagai I and II will be more accurate.