

## СРЕДНЕВЕКОВЫЕ ЗАХОРОНЕНИЯ САЯНТУЙСКОЙ КУЛЬТУРЫ НА РЕКЕ КУДЕ

Байкальской археологической экспедицией института монголоведения, буддологии и тибетологии СО РАН в течение многих лет проводятся полевые исследования на западном побережье Байкала, в частности в Приольхонье (Дашибалов, 1995; 1999). Вместе с тем, экспедицией предпринимались поисковые и раскопочные работы в долине реки Куды, правого притока Ангары. Благодатная Кудинская долина с древности является одним из центров расселения разных народов, впоследствии вошедших в состав бурятского этноса.

Могильник Хапсагай расположен на левом берегу реки Куды в 3 км на юго-юго-восток от села Гаханы. На берегу реки находится скальный выступ, и на юго-восточном склоне этой возвышенности обнаружены две надмогильные конструкции, выраженные на поверхности каменными кладками.

Погребение 1. Кладка овальной формы длиной 300 см и шириной 180 см вытянута по линии ССВ - ЮЮЗ. Плиты положены в один слой, но достаточно плотно. При расчистке камней насыпи найдены кузнечные щипцы, небольшие по размерам (рис. 1,2). В могильной яме обнаружены асимметричные удила с кольцами диаметром 4,5 см (рис. 1, 4). Глубина могильной ямы 60 см. Умерший лежит вытянутым на спине, руки слегка согнуты в локтях, кисти покоятся на тазовых костях. Головой погребенный ориентирован на ССВ. Под черепом расчищена лопаточковидная обкладка лука (рис. 1,1), возле левой руки найдены железные наконечники стрел очень плохой сохранности (рис. 2, 6, 7). Возле таза найдены две пряжки, одна круглой, другая овальной формы, а также концевая обкладка лука (рис. 2, 8). С правой стороны таза - железное тесло (рис. 1,3) и фрагменты железа, возможно, браслет. Возле колен с двух сторон найдены железные острия (рис. 2, 4,5). В ногах расчищен керамический горшок с сильно выпуклыми боками и небольшим плоским доньшком. Венчик слегка отогнут и по краю украшен насечками. В целом, горшок можно охарактеризовать как переходный тип от круглодонных к плоскодонным сосудам (рис. 4, 1).

Погребение 2. Находится в 10 м на северо-восток от могилы 1. Кладка разрушена. При зачистке встретилось большое количество керамики, которая находилась по всей площади насыпи. Реконструкция горшка позволяет предполагать его круглодонность. Фрагментов плоского дна обнаружено не было. Этот сосуд, как и в первой могиле, с выпуклыми боками и отогнутым декорированным венчиком. Кроме того, ближе к венчику имеется рассеченный валик, над которым прочерчен сетчатый орнамент (рис. 4, 2).

Контуры могильной ямы просматриваются плохо. При зачистке ямы также встречаются фрагменты этого же горшка. Погребенный находится на глубине 90 см и лежит прямо на спине, правая рука вытянута вдоль тела, левая согнута в локте, кисти покоятся на тазовых костях. С правой стороны черепа найдена накладка лука (рис. 3, 2). Возле таза, с правой стороны, расчищен позвонок барана, с левой стороны - кочедык, изделие для развязывания узлов (рис. 3, 3). Также в могиле найдены железные удила (рис. 3, 1). Под ногами хорошо сохранилась берестяная подстилка, в яме просматриваются остатки деревянного фоба. За гробом с правой стороны найден берестяной колчан.

Аналогичные погребения, начиная с определений Г.Ф. Дебеца и Г.П. Сосновского, связываются с распространением в крае монголоязычных кочевников. Г.П. Сосновский по забайкальским материалам выделил их в отдельный саянтийский тип погребений средневекового времени. В дальнейшем практически все исследователи не высказывали сомнений в монгольской принадлежности населения саянтийской культуры.

Новые материалы, полученные за последние годы, позволяют говорить об этнической неоднородности данной культуры (Дашибалов, 2002). Основное отличие в погребальных комплексах саянтийской культуры заключается в разных типах внутримогильной конструкции, тогда как другие детали погребального обряда - ориентировка, поза скелета, наличие костей барана, а также инвентарь - во многом сходны.

Чем обусловлены разные внутримогильные сооружения (каменный ящик, колода, гроб, берестяной

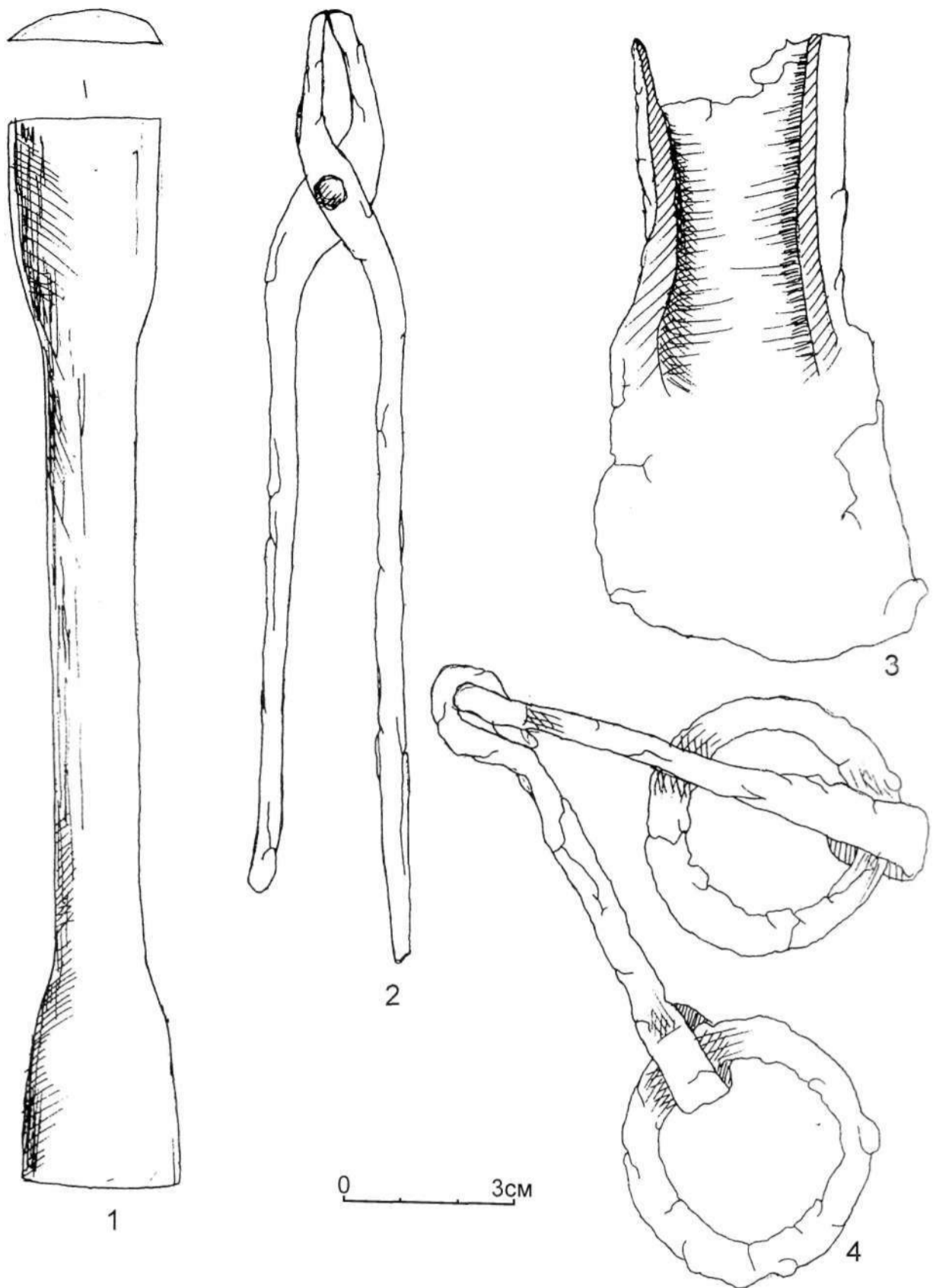


Рис. 1. Находки могилы Хасгагай 1: 1- обкладка лука; 2- щипцы; 3-тесло; 4-удила

пакет, просто яма), в которых хоронили умерших? Совмещение нескольких видов погребальных конструкций, например, берестяного пакета, вставленного в колоду, или же колоды, положенной в ящик из плитняка, позволяет предположить, что это отражает процесс смешения разных по происхождению этносов, у

которых представления о погребальной домовине были неодинаковы.

Рассмотрим некоторые находки из погребений саянградской культуры. Если у населения автохтонной курумчинской культуры основным типом посуды являлись плоскдонные горшки, то здесь появляются

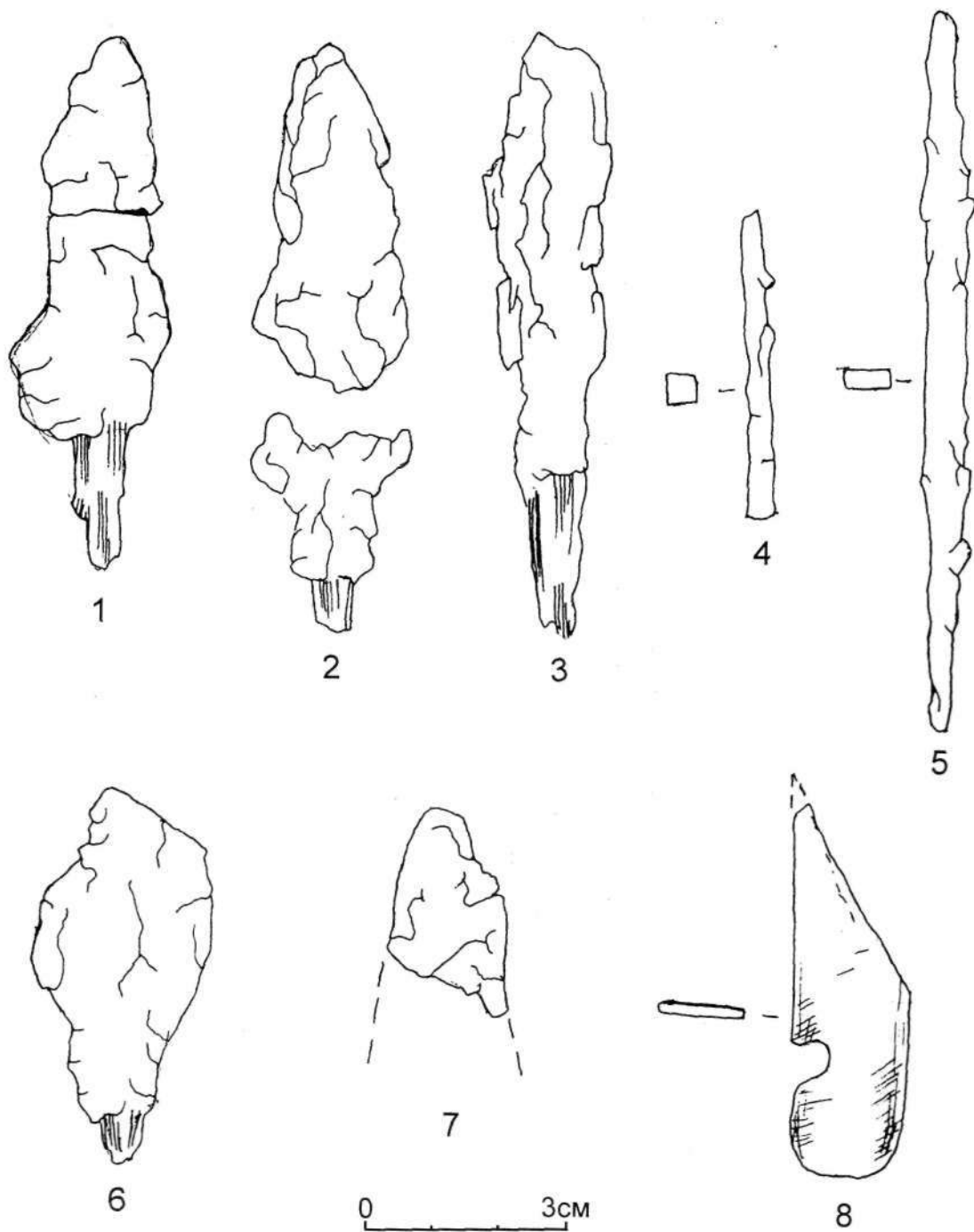


Рис.2. Находки из могил Хасгагай 1: 4,5- остря; 6,7- стрелы; 8-обкладка лука; Хасгагай 2: 1-3- стрелы

круглодонные сосуды. Они различаются по качеству теста, по степени профилированности шейки и по орнаменту, дно может быть круглым или приостренным. Керамика подобного типа - это мир лесных культур Западной Сибири и Урала, которые с глубокой древности были тесно связаны с прибайкальскими охотниками и собирателями (Окладников, 1957).

Из украшений привлекают внимание височные подвески, которые нашивались на головной убор. Они изготавливались следующим образом: ромбик из бересты обертывался тканью и затем покрывался тонкой пластинкой ромбической формы, которая украшалась выдавленными изнутри «жемчужинами». Пластинки изготавливались из бронзы или серебряной и золотой фольги. Совершенно аналогичные подвески

известны в поволжских погребениях (Васильева, 1979: 65, рис. 11,2,2,5). Близкие по типу украшения получили распространение в лесных культурах по обе стороны Урала (Белоцерковская, 1999). Также на запад уведут нас поиски аналогий бронзовой антропоморфной скульптурке, найденной в берестяном погребении на Байкале (Савельев, Хуторянская, Харинский, 1996).

Общность с урало-алтайскими древностями демонстрируют не только отдельные элементы погребального обряда, но и некоторые находки саянградской культуры. В Прибайкалье и Забайкалье отмечены погребения, оставленные явными мигрантами западного происхождения. В Приольхонье раскопан могильник Сарма III, где захоронения лежали в берестяных пакетах обставленных деревянными

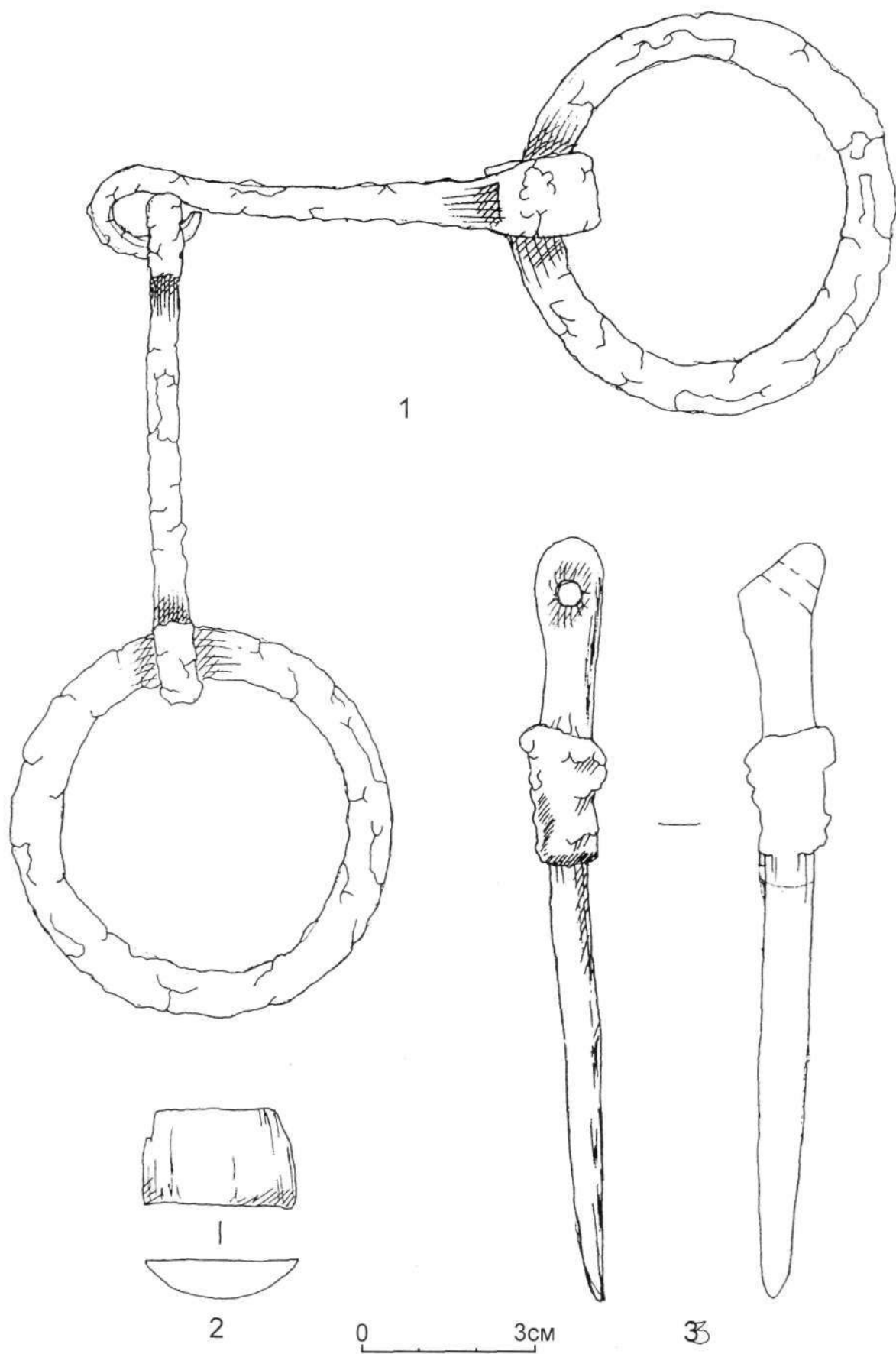
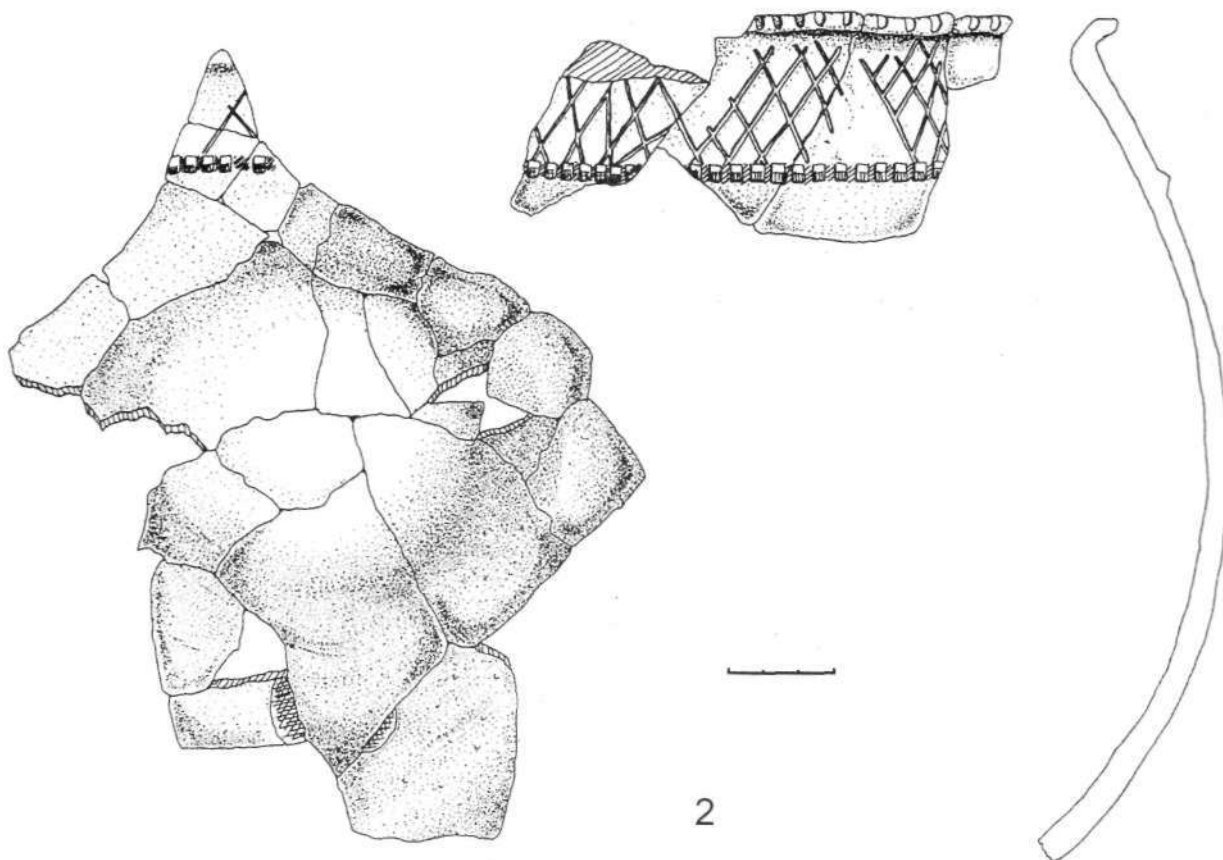


Рис. 3. Находки из могилы Хасасай: 1-удила; 2-обкладка лука; 3-кочедык



1



2

Рис.4. Керамика: 1- Хансагай 1; 2-Хансагай 2

обкладками, рядом производилось захоронение коня - затем все подвергалось кремации. Инвентарь погребений (бронзовые накладки с парными, явно зооморфными головами, железная круглодонная чаша) и многие черты обряда идентичны погребениям Еловского и других комплексов Западной Сибири (Зайцев, Харинский, Свинин, 1995; Могильников, 1981: 192).

Таким образом, мы видим в средневековых памятниках Прибайкалья и Забайкалья, в том числе и в саянградской культуре, отчетливо выраженные черты, имеющие урало-алтайский облик. С каким народом

Восточной Сибири можно связать широкое распространение этого явно лесного обряда захоронений в бересте с круглодонной керамикой? Монгольская принадлежность этих захоронений вызвала сомнения у исследователей, ими высказано предположение об эвенкийской принадлежности захоронений в бересте (Харинский, Сидорчук, 1998).

Археологические исследования в Западной Сибири выявили тот местный субстрат, который впоследствии был тюркизирован. В частности к местным чертам относятся использование в обряде

бересты, а в инвентаре - круглодонных сосудов. Комплексы, несущие эти черты, по мнению В.А. Могильникова, связаны с самодийскими этническими группами (1981 : 191). Надо сказать, что в Предбайкалье и Прибайкалье распространены топонимы самодийского происхождения (Жамсаранова, Шулунова, 2003 : 25-31). Возможность пребывания самодийских племен в древности в Прибайкалье на археологических материалах рассмотрел А.П.Окладников. Он писал, что сплошная орнаментация на глазковых сосудах свидетельствует о проникновении на восток отдельных племен западного происхождения (1957).

Все выше сказанное позволяет вновь вернуться к самодийской проблеме. Наши материалы позволяют предполагать, что самодийский пласт в таежной зоне сохранился в средневековую эпоху, когда происходила активная его ассимиляция вновь прибывшими степняками. Влияние таежных самодийских племен сказалось на культуругенезе и этногенезе бурят. В исследованных нами бурятских погребениях (XVII-XIX вв.) найдены украшения (лапчатые подвески, оловянные литые бляшки), связанные своим генезисом с угро-самодийским миром.

Таким образом, исследованные нами захоронения саянтуйской культуры в долине реки Куды демонстрируют наличие черт, характерных для автохтонного населения курумчинской культуры. Это деревянные фобы и появление небольшого плоского дна на сосуде. Археологические данные говорят о том, что население курумчинской культуры изготовляло плоскодонные горшки, которые в большом количестве получены из поминальных и погребальных памятников. Поэтому появление плоскодонности на сосуде из хапсагайской могилы можно рассматривать как наследие курумчинской культуры. С другой стороны, мы видим в этих могилах явное влияние кочевого уклада жизни - наличие костей барана. Для ранних этапов захоронений курумчинской культуры кости животных не отмечены. Соединение деревянного гроба с берестяной подстилкой также свидетельствует о двух разных традициях. Наличие бересты в могильной конструкции увязывается с миром лесных народов.

Время XIII-XIV веков для Прибайкалья характерно большим смещением погребальных обычаев, что говорит о сложности этнических процессов. Отметим европеоидные примеси у черепов хапсагайских могил (Бураев, 2000 : 33). Все вышесказанное позволяет рассматривать данные погребения как свидетельства взаимодействия лесного (самодийского) и степного (кыпчакского) населения. Как уже говорилось, традиции досчатых гробов и плоскодонности сосудов можно связать с автохтонным хори-монгольским населением.

Работа выполнена при поддержке РФФИ, проект 03-06-80212; РГНФ проект 03-01 -00767а

#### Литература

**Белоцерковская И.В.** Лопастные привески из рязано-окских могильников // Научное наследие А.П. Смирнова и современные проблемы археологии Волго-Камья. - М., 1999. - С.58-60.

**Бураев А.И.** Антропология средневекового населения Прибайкалья и Забайкалья: Автореф. дисс... канд. ист. наук. - М., 1993.

**Васильева И.Н.** Погребения средневековых кочевников на территории Куйбышевского Поволжья // Древняя история Поволжья. - Куйбышев, 1979. - С 202-240.

**Дашибалов Б.Б.** Археологические памятники курыкан и хори.-Улан-Удэ, 1995.

**Дашибалов Б.Б.** Археологические памятники Ольхона в системе западных и восточных взаимосвязей // Палеоэкология человека Байкальской Азии.-Улан-Удэ 1999.-С.96-107.

**Дашибалов Б.Б.** Об этнической принадлежно^п' могил саянтуйского типа Юго-Восточной Сибири Археология и культурная антропология Дальне'o Востока и Центральной Азии.-Владивосток, 200? -С 262-271.

**Жамсаранова Р.Г., Шулунова Л.В.** Топонимии Восточного Забайкалья.-Чита. 2003.

**Зайцев М.А., Харинский., Свинин В.В.** Погребение с трупосожжением у поселка Сарма //Байкальская Сибирь в древности.-Иркутск, 1995.-С. 193-206.

**Могильников В.А.** Памятники кочевников Сибири и Средней Азии X-XII вв.// Степи Евразии в эпоху средневековья,-М., 1981.

**Окладников А.П.** Из истории этнических и культурных связей неолитических племен Среднего Енисея (к вопросу о происхождении самодийских племен)//СА.-1957.-№1.

**Савельев Н.А., Хуторянская О.В., Харинский А.В.** Захоронение в бересте с мыса Соболева // Археология палеоэкология и этнология Сибири и Дальнего Востока.-Иркутск, 1996.-С. 144-147.

**Харинский А.В., Сидорчук М.Л.** Погребение на берегу озера Чумбуки // Археология и этнография Сибири и Дальнего Востока.-Улан-Удэ, 1998.

#### Summary

Author publishes in this article the data of two recently excavated graves (location Hapsagai) from the valley of river Kuda, Angara basin, Baikalian Siberia. The graves are characterized by the stone laying over the grave pit, the grave set of pottery, several iron items, elements of the bow. Position of the skeleton in both graves was straight on the back. Author had also found remnants of the wooden coffin and bones of the sheep in the second grave. The graves of this type for the first time were delineated by G.P.Sosnovsky as the Siantui type of the graves of the Middle Ages related with the Mongolian population. The new data contradict with this point of view to the ethnic identification. As author believes some items (certain pottery, bronze ornaments, etc.) from these and

other Siantui graves belong to the cultures of the Altai-Sayan Area, especially the Samodian culture, and indicate themselves the presence of the Ugro-Samodian component in Cis- and Transbaikalia. Other data (wooden coffin, pottery with the flat bottom) seem as the evidence of the Turkian (Kypchak) assimilation of the previous eth-

nic substrate and the genesis hence of the Kurumchin culture. On the other hand, there are some evidences (bones of the sheep) of the nomadic population. Based on this inferences author supposes the difficult ethnic processes in Cisbaikalia in XII-XIV centuries.