

ЭВЕНКИ СЕВЕРА БАЙКАЛЬСКОЙ СИБИРИ В XX ВЕКЕ (ПО ПОЛЕВЫМ И АРХИВНЫМ ДАННЫМ)

В полевые сезоны 2002,2003 годов Лабораторией археологии и этнографии ИГПУ проводилась исследовательская работа в Бодайбинском и Мамско-Чуйском районах Иркутской области, Тунгокоченском районе Читинской области. Целью данной работы явилась попытка проследить динамику изменений в хозяйственном укладе эвенков севера Байкальской Сибири в XX веке.

Регион данного исследования совпадает с границами Байкало-Патомского нагорья - территории исторического проживания и кочёвок эвенков, составлявших некогда единую компактную группу (Долгих, 1960). Административное деление этого региона в течение первой половины XX в. подвергалось значительным изменениям.

По исследованиям Б.О. Долгих (1960), А.Т. Самохина (1927), Е.И. Титова (1923) можно говорить о том, что эвенки данного региона представляли конгломерат из выходцев с севера Байкала и северо-востока Олёкминского края (киндигиры, чильчагиры, лаксикай).

Эвенки, кочевавшие по территории Бодайбинского и Мамско-Чуйского районов, одни из первых в Иркутской губернии столкнулись с процессом опромышленивания территории пришлым русскоязычным населением в конце XIX в., продвигавшимся от пос. Мача на р. Лене до притоков Витима. Цель этого процесса заключалась в интенсивном использовании природно-ресурсного потенциала. Это добыча и вывоз полезных ископаемых (золота, слюды) и приоритетного биологического ресурса - пушнины: соболя, белки (Подлиняев, 1970). Вследствие этого, были проложены дороги, в том числе первая в Иркутской области небольшая железная дорога от г. Бодайбо до прииска Светлого, возникла целая система приисков. Добыча золота осуществлялась открытым способом.

Хозяйственное влияние развивающейся приисковой деятельности определённым образом втягивала местных эвенков в этот процесс. Эвенки выступали в качестве проводников, перевозчиков грузов, заготовителей леса для приисковых нужд, отчасти, в роли поставщиков пушно-мехового промысла и

продукции оленеводства (кожи, ремни, шкуры). С другой стороны в эвенкийском обиходе появились в изобилии водка, табак, ткани, оружие, продукты питания (чай, крупы, сахар), дорогостоящие сладости и безделушки. Наступление чужого быта, несомненно, началось значительно раньше открытия золотопромышленных предприятий. Но расцвет золотодобычи в пределах изучаемого региона наложил яркий отпечаток на экономику эвенкийских хозяйств, снабдив их новыми бытовыми чертами (Самохина, 1927). В целом же эвенкийские хозяйства оставались по преимуществу охотничьими. Однако, сама техника охоты и её, так сказать, целевая установка значительно изменились. На смену хозяйственно-потребительскому оленеводству стало развиваться скотоводство (коровы, лошади). Архивные данные свидетельствуют о попытках обзавестись полеводческим хозяйством. Развивались отхожие промыслы. Близость г. Бодайбо предоставляла возможность удовлетворения материальных и эмоциональных потребностей эвенков в силу имевшегося товарного изобилия.

К концу 20-х годов XX в., по мнению Самохина, большинство эвенков данного района нельзя уже было отнести к кочевым или бродячим народам.

Яркий отпечаток на хозяйственную жизнь эвенков наложили и процессы советизации. К концу 20-х годов XX в. в различных районах Севера начинают создаваться так называемые культбазы - учреждения, сочетавшие в одном комплексе все виды обслуживания коренного населения. Планировалось, что неременной принадлежностью каждой культбазы явились бы школа-интернат, дом кочевника, баня, больница, красный чум, ветеринарный пункт, слесарные и столярные мастерские. По архивным и опросным данным стало известно, что на исследуемой территории школы-интернаты действовали в посёлке Горная Чуя (8 классов), в посёлке Конкудера (начальные классы), на приисках Андреевском, Светлом (семилетки), на прииске Кропоткин и в городе Бодайбо (8 классов).

Следует заметить, что удалённость районов кочёвок местного населения предопределила разбросанность населения нехватку учительского и медицинского персонала, проблемы с нормальным финансированием их труда - всё это было большим тормозом в осуществлении культурной политики Советской власти в отношении коренного населения.

С 1930 года начинается новый этап в развитии народов Севера, ознаменовавшийся осуществлением коренных преобразований в хозяйстве и быте, проведением коллективизации, созданием и организацией государственных промыслово-оленоводческих колхозов. Первые производственные объединения были организованы при интегральных кооперативах. В большинстве случаев они являлись сезонными объединениями и не имели постоянного состава. В 30-е годы многие из них превращаются в колхозы. Мамско-Бодайбинский район был отнесён к промыслово-животноводческой зоне, где основным занятием коллективных хозяйств был лесной промысел (добыча соболя, белки) и молочно-мясное скотоводство (Рагулина, 2000).

В качестве примера проведения в жизнь политики коллективизации может служить колхоз «Красная звезда». Он был организован в национальном посёлке Конкудера Мамско-Бодайбинского района. Точной даты образования посёлка автор не имеет. Архивные и опросные данные свидетельствуют о том, что он сформировался ещё до 1917 года и просуществовал до начала 80-х годов XX в. Есть сведения, что коллективные хозяйства были на стойбище Хомолхо и других поселениях эвенков, но конкретная информация на этот счёт отсутствует. Поэтому, пример с посёлком Конкудера может служить своеобразной моделью организации и развития национального посёлка.

В начале XX века основную часть населения посёлка представляли эвенки. Мужское население, в большинстве случаев, было включено в состав промыслово-охотничьей артели (охотники-рыболовы). В единичных случаях мужчины выступали в качестве охотников-единоличников. При этом произошло прикрепление эвенков, связанное с охотничье-промысловой регламентацией со стороны артели, а в 50-е годы коопзверпромхоза (ежегодное перераспределение угодий, установка плана добычи пушнины и т.д.). Олени были обобществлены в общее стадо.

Пришлые русское население участвовало в работах на приисках и в посёлке: чернорабочие, радисты, служащие гидрومتслужбы, дорожно-транспортные работники, административные служащие, фельдшеры, слесари, плотники и другие (Рождаемость п. Конкудера 1932/1967 г.г.).

В посёлке имелись тузсовет (туземный совет = сельсовет), фельдшерский пункт, ферма, магазины, начальная школа-интернат, заготпункт коопзверпромхоза, а также мастерские, столовая, отделение районо, изба-читальня. Действовала православная церковь до 30-х годов XX в. По воспоминаниям

А.И.Кудрина (житель пос. Мама 1938 года рождения) она была построена на средства купца, имя которого в памяти не сохранилось. По установленным данным церкви действовали по всему изучаемому району. Это свидетельствует об активной деятельности миссионеров и целенаправленной политике Иркутской Православной Епархии по отношению к коренному населению. После революции в здании церкви пос. Конкудера жили семьи, а в 50-х годах размещался интернат для детей охотников. Недалеко от церкви было построено несколько бараков, где была расположена гидрометеостанция, которая имела общесоюзное значение.

При всех положительных моментах процессы советизации имели оборотную сторону.

В 20-30 годах на территории СССР был осуществлён пересмотр и передел административных границ. Причём районирование только называлось «экономическим», на деле же оно было «управленческим». За территориальным районированием стояла не хозяйственная специализация, а особенности властного устройства. Партийное строительство, прежде всего, определяло деление территории на участки, контролируемые партийными организациями различного масштаба (Меерович, 2002).

Такое районирование коснулось мест расселения и кочевков эвенков Мамско-Бодайбинской группы. В процессе упорядочивания и раздела охотугодий произошло закрепление эвенков на определённой территории. Причём территория кочевков данной группы эвенков делилась между Иркутской областью, Бурятией и Читинской областью. Всё это явилось точкой отсчёта перекрытия путей сообщения с соседними группами эвенков (патомскими, нижнеангарскими, ленскими) и автономизации последних. Плюс ко всему интенсивное развитие промышленности в данном регионе, прежде всего, слюдяной и золотодобывающей, повлекло за собой выпеснение коренного эвенкийского этноса с обжитой территории обитания. Отчуждение и сведение лесов на просеках, открытая разработка и добыча месторождений (карьеры, драги, штольни), в свою очередь, нарушали в известной степени условия обитания животных, вызывали ряд изменений и в геолого-географической среде (деградация «вечной мерзлоты», различные грунтовые деформации и т. д.). При неустойчивости природных равновесий подобных районов практически любые техногенные воздействия «запускают» цепь последующих изменений во всех системах природной среды, которые, в конечном счёте, необратимо изменяют среду обитания животных и человека.

В охотничьем хозяйстве всё больший удельный вес приобретают заготовки пушнины, доминирующие по сравнению с продовольственным обеспечением мясом диких животных. Существенную роль в структурной перестройке традиционных отраслей хозяйства играла система планирования, которая связывала и промысловую артель, и состоявшего в ней охотника (а он же, как правило, и оленевод, и рыбак)

достаточно жёсткими и вряд ли всегда реальными планами. При этом, государство, жёстко требуя выполнения плановых заданий, оказывало промартелям крайне ограниченную финансовую и материально - техническую поддержку.

Оленеводческое хозяйство эвенков претерпевало деградацию. Среди многих причин этого явления наиболее существенными представляются: 1) сокращение эвенкийского населения; 2) отрыв от родовых угодий, связанный с переводом к оседлой жизни, переселениями, пересмотром границ природопользования, изменением структуры охотничьего хозяйства; 3) крайне низкая материальная заинтересованность оленеводов в результате труда; 4) отсутствие зооветслужбы.

В силу строительства дорог, развития паромства и авиации во второй половине XX века традиционное транспортное средство эвенков Мамско-Бодайбинского района - олень - теряет своё значение. По существу, оленеводство во второй половине XX в. практически прекратило своё существование. Важно при этом сказать, что исчезло не одно из направлений хозяйства, а весьма важный элемент национальной культуры эвенков. Представляется чрезвычайно важным отметить, что сокращение и исчезновение оленеводства происходит одновременно с сокращением коренного эвенкийского населения, переселением его с традиционных мест обитания, разрушением хозяйственно-бытового уклада.

Что касается организации образования в районе, то система интернатов, надолго отрывая детей от семей и её традиционных занятий, привело к разрушению исторически сложившихся форм

передачи профессиональных навыков, тех форм экологического сознания, которые определяли щадящий режим традиционного природопользования. В конечном счёте, всё это привело к необратимым изменениям в культуре охотников - оленеводов.

По условиям организации здравоохранения и медицинского обслуживания рассматриваемый регион, в силу всё тех же обстоятельств - удалённости от центра и разбросанности населённых пунктов, бездорожья, - оставался весьма неблагополучным. Немалую роль играла вековая традиция коренного населения, не приобщавшегося ранее к такому обслуживанию и больше полагавшегося на традиционные народные методы лечения и искусство врачей-шаманов. Надо иметь в виду, что многие болезни заносились переселенцами в процессе заселения края, в значительной степени усиливались спайиванием, то есть теми факторами, сопротивляемость к которым у коренного населения отсутствовала. Так, в 1930 году на основании установок директивных органов при секторе снабжения наркомторга РСФСР (ГАИО) была установлена целенаправленная продажа спирта и водки в целях стимулирования пушных заготовок. В результате эвенкийское население получило «свободный» доступ к приобретению алкоголя.

Значительные потери население эвенков понесло в годы ВОВ. Как и везде, война забрала наиболее трудоспособных и профессионально подготовленных мужчин (эвенки-охотники зачастую были великолепными снайперами).

Часть населения пострадала в годы репрессий в отношении кулаков - более зажиточной части



Рис.1. Каркас эвенкийского чума (информатор Н.Н.Копылова, с. Усть-Каренга, фото автора 2003 г.)

эвенкийского населения, «шаманов» и «врагов» народа.

Анализ документов ГАИО, архивов г. Бодайбо и п. Мама выявил, что государство через партийные органы вмешивалось не только в хозяйственные отношения (как это было в дореволюционный период - сбор ясака), но и во внутрисемейные дела. Это выражалось в регламентации и организации жизненного уклада: тотальном прикреплении к месту жительства, регистрации браков, медобслуживании, «привнесении» элементов культуры, введением карточной системы при получении необходимых товаров и т.д. В результате разрушались предыдущие, сложенные поколениями нормы деловых этнических отношений, создавался конфликт внутри эвенкийской семьи.

Всё вышеизложенное неизбежно привело к тому, что эвенкийское население изучаемого района к 60-м годам XX в. сократилось в численном составе, вело оседлый образ жизни, постепенно «растворяясь» в среде пришлого русского населения. Эвенкийский язык стал бытовым и был постепенно утрачен.

Что касается эвенков Читинской области, в частности Тунгокоченского района, то здесь сложилась иная ситуация. По сравнению с группой Мамско-Бодайбинских эвенков особенность здешних эвенков заключается в том, что они сумели в «новых» условиях сохранить некоторые элементы традиционного хозяйствования.

Процессы советизации не обошли стороной и этот район. В 20-е годы XX в. на данной территории проходила активная организация туземного района (Витимо-Каренгинского, затем Тунгокоченского). К моменту образования Тунгокоченского района в середине 30-х годов на его территории было создано 9 колхозов с общей посевной площадью около 2 тысяч га. Так были организованы колхозы в пос. Усугли - «Луч тайги», в селе Юмурчен - «Путь Ленина», в селе Кыкер - «Заря», в селе Зелёное Озеро — колхоз имени XVIII партсъезда, в селе Усть-Каренга - «Красный охотник» (известные автору).

В 1939 году все колхозы принимали участие во Всероссийской с/х выставке и были награждены дипломами и почётными грамотами.

В с. Тунгокочен имелась школа-интернат, куда отправлялись дети со всех сёл. Она действует до сих пор.

Ярким примером является история организации колхоза «Красный охотник», образованного в 1931 году в с. Усть-Каренга. На базе колхоза был создан промхоз, существующий по сей день. Именно промхоз осуществлял распределение охотугодий, задавал план пушно-меховых заготовок. Олени были обобществлены в общее стадо. По рассказам информаторов оно в 60-годы насчитывало до 2000 оленей.

Члены промхоза занимались разведением чернубурой лисицы, ловили рыбу, выращивали овощи, пытались разводить песцов. Имелся табун лошадей. В 1956 году завезли соболя, который чуть позже стал одним из основных источников охоты.

После реорганизации колхоза населению удалось вернуть оленей и сохранить небольшое их количество. На сегодняшний день в Тунгокоченском районе (на 1 января 2003) зарегистрированы три эвенкийских хозяйства: ООО «Боюн», охотничье промысловое хозяйство «Диана», ООО «Коворчены». В целом насчитывается более 500 голов оленей (маточные стада).

В школах и детских садах преподаётся эвенкийский язык. Правда, в связи с потерей традиционной культуры он существует на бытовом уровне при общении молодого поколения со старшим.

В районе ведут работу 2 фольклорные группы: «Биракан» (ручей) и «Дяндьктал» (багульник). Участники (школьники) вместе с руководителями собирают эвенкийский фольклор, занимаются постановками танцев, сами изготавливают национальные костюмы и эвенкийские народные музыкальные инструменты.

В 1990 году были созданы районная и областная Ассоциации эвенков, создаются фонды возрождения эвенков. Их цель - защита и сохранение эвенкийского народа.

Хотелось бы отметить, что рассматриваемая группа эвенков на современном этапе использует в повседневной жизни некоторые элементы традиционной хозяйственной жизни.



Рис.2. Чум для дымления шкур на стоянке эвенка Г.В. Черных, устье р. Кочковатой, фото автора 2003 г.

Чум - «дю» (дюкъя, дюкча) - наиболее распространённое в прошлом и настоящем среди народов Севера традиционное переносное жилище. Он хорошо описан в этнографической литературе.

По словам информаторов (жители села Усть-Каренга Тунгокоченского района Читинской области Н.Н.Копылова, 1934 года рождения; Г.В.Черных, 1947 года рождения) величина чума (дюкъя) имела в поперечнике размеры от 4 до 6 м. Количество жердей остова регламентируется; называлась цифра 30 (15 - на остов, 15 - на покрытие). При установке чума эвенки севера Читинской области используют способ связывания трёх основных жердей остова, которые носят название «сона». Соединение происходит при помощи верёвки или проволоки. На них кладутся остальные жерди, которые носят название «херан» - «серан». При установке они опираются на три основные жерди и друг на друга (рис. 1). Г.М. Василевич (1969, с. 110) считала, что связывание трёх основных жердей чума эвенков вызвано влиянием якутского населения.

При ориентировке входа жилища на восток действуют следующие правила: 1) вход чума делается в сторону дымокуров (в летний период времени), чтобы олени всегда были перед глазами; 2) в зависимости от направления господствующих ветров.

Наиболее распространённым покрытием чума у эвенков были берестяные и ровдужные «нюки», причём последние использовались зимой, а берестяные - как в летнее время, так и в зимнее. Для изготовления берестяной крыши снятую с берёзы

кору сворачивали в рулоны, ставили в котёл с водой и варили непрерывно 3-4 дня, пока она не приобретала розовый оттенок. В итоге береста становилась мягкой и эластичной. Сшивали её нитками (томко) из оленьих и сохатинных жил. На остов чума берестяные полосы накладывались одна на другую и привязывались к жердям.

Зимой обычно забайкальские эвенки использовали для покрытия чума ровдужные «нюки» (специально выкроенные из шкур лося лоскуты). Покрывать чум начинали снизу, в направлении слева направо по кругу. Сначала укладывали нижние покрывки, затем верхние. Крайние лоскуты привязывались к жердям, остальные сшивались нитками из жил. Низ придавливался снегом. Порядок покрытия чума подробно описан в литературе (Василевич, 1969). Он распространяется и на данную территорию.

В настоящее время чум (дюкъя) используется для копчения шкур и как временное жилище летом на покосах и при перекочёвках. Для покрытия используют брезент или полиэтиленовую пленку (рис. 2).

Из традиционных элементов на современных стоянках эвенков было отмечено присутствие 2-3 дымокуров для оленей и особого костра для приготовления пищи. Дымокуры играют важную роль среди сооружений летних стоянок. Эта роль вызвана их функцией: дым тлеющего костра отгоняет от оленей паутов, комаров и мошку. Эвенкийский дымокур представляет собой костер «гулувун» (уложенные «солнышком» по кругу брёвна),



Рис.3. Дымокур на стоянке эвенка Черных Г.В., устье р. Кочковатой, фото автора 2003 г.



Рис.4. Эвенкийская конструкция костра для приготовления пищи, устье р. Каренга. Стоянка 70-х годов XX в, фото В.М.Ветрова 2003 г.

обнесённый поставленными по кругу жердями, поставленными в виде конуса. Костёр «гулувун» образуют 3-4 толстых бревна, которые уложены так, что концы их смыкаются. Высота жердей может быть различной от 0,5 до 1,0 м. Подсчитано, что для стада оленей в 40-50 голов ежедневно требовалось около 10-15 сосновых брёвен длиной 4-5 м и толщиной не меньше 25 см (Туров, 1990, с. 148). Дымокуры устраивались на ровной сухой площадке под навесом растущих деревьев, тень которых защищала оленей от дневной жары (рис. 3).

В большинстве своём нам встречался своеобразный тип сооружения над костром. Оно представляет собой длинную до 2,5 м жердь, комлем лежащую на земле, а вершиной в развилке, образованной двумя опорами - рогатинами, стоящими рядом. Опоры с развилками достигают высоты около 0,2-0,4 м и воткнуты в землю. Приподнятый над уровнем земли при помощи развилки конец длинной жерди служит основанием для подвешивания посуды (рис. 4).

Кочевой образ жизни эвенков способствовал созданию своеобразной системы хранения и перевозки продуктов, одежды, хозяйственной утвари и предметов быта. Основу этой системы составляли всевозможные сумочки и мешочки разных размеров, которые шились из замши, ровдуги, ткани. Обязательной принадлежностью для эвенкиек была сумка, в которой хранились инструменты для

обработки шкур и кожи. К ним относятся ножи и различные виды скребков. Нам встретились такие как (рис. 5):

1) у - железный круглый скребок с лезвием на короткой 25-30 см ручке для снятия мездры и смягчения шкуры;

2) кэдэрэ (кадра) - длинный чуть вогнутый скребок (мять шкуру после вымачивания). В нашем случае скребок изготовлен из косы;

3) чучун (тююн) - железный скребок с зубчатым рабочим краем (мнёт и придает ворсистость поверхности кожи).

До сих пор употребляется деревянная кожемалка - талки. Размеры её зависят от величины выделяемой шкуры.

Вышеназванные орудия обработки шкур были характерны для северных оленеводов. Их названия и функциональное назначение мало различаются.

В целом, наши экспедиционно-полевые наблюдения показали, что старшее эвенкийское поколение, использующее некоторые традиционные способы хозяйствования и владеющее информацией о существовавших когда-то особенностях культуры, может дать сейчас уже уникальные сведения по истории своего этноса. Т.е. эту историю мы можем изучать пока ещё «вживую», а не только перелистывая страницы книг или архивных дел. Соединив эти направления, можно продвинуться чуть вперёд в деле изучения прошлого народов Севера.

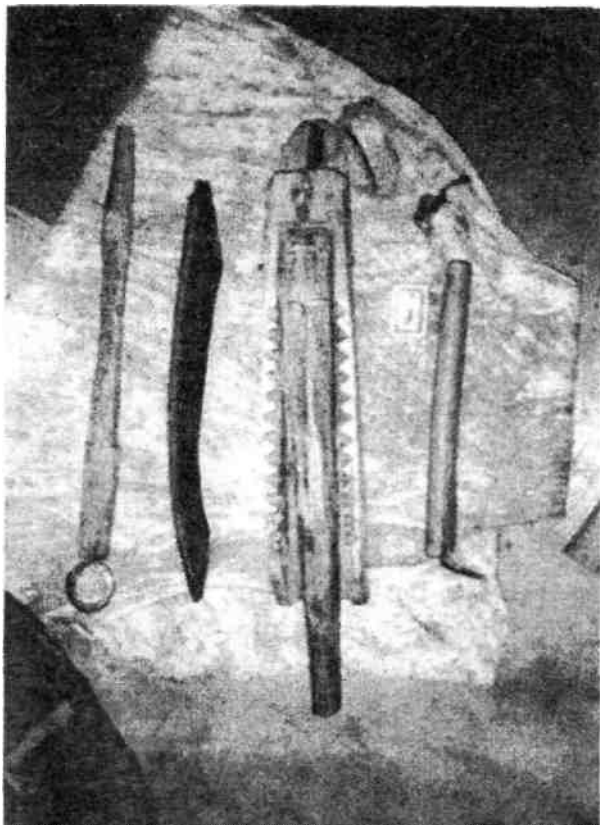


Рис. 5 Эвенкийские инструменты для обработки шкур и кожи (информатор Копылова К.К, фото автора, 2003 г.).

Литература

Василевич Г.М. Эвенки: Историко-этнографические очерки (конец XIX.- начало XX в.) -Л., 1969.-304с.

Долгих Б.О. Родовой и племенной состав народов Сибири в XVII в. - М., 1960. - 662с.

Меерович М.Г. Социальные основы архитектурно-градостроительного проектирования. История государственной организации профессии архитектора в СССР. - Иркутск, 2002. - 116с.

Пастухова А.Ю. Этнографическое направление в деятельности лаборатории археологии ИГПУ // Социогенез Северной Азии: прошлое, настоящее, будущее. - Иркутск, 2003. - С.107-108.

Подлияев Г.М. К вопросу о закреплении населения и создании постоянных кадров в слюдяной и золотодобывающей промышленности Иркутской области // Известия Восточно-Сибирского отдела географического общества СССР, 1970-Т. 68.-С.94 - 102.

Рагулина М.В. Коренные этносы сибирской тайги: мотивация и структура природопользования (на примере тофаларов и эвенков Иркутской области). - Новосибирск, 2000. - 140с.

Рождаемость в п. Конкудера за 1936-1967 гг. // Архив ЗАГСа п. Мама Иркутской области, 324 л.

Самохин А.Т. Статистико-экономический очерк положения тунгусов, населяющих Бодайбинский район//ГАИО,ф.1468,оп.1,д.18,40л.

Сирин А.А. Катангские эвенки в XX веке (расселение, организация среды, жизнедеятельности) - М. - Иркутск, 2002 - 286с,

Туров М.Г. Хозяйство эвенков таёжной зоны Средней Сибири в конце XIX - начале XX в. (принципы освоения угодий). - Иркутск, 1990. - 176с.

Summary

At the given article there is an attempt to trace a dynamics in economic structure of evenks in the North of Baikal Siberia in XX century; the analysis is done on the base of field research of the Laboratory of archeology and ethnography ISPU, seasons 2002, 2003. The region where had been this researches coincides with boundaries of Baikal-Patom's Plateau - the historical territory of evenk's living and nomad.

At the end of XIX century the process of industrialization of Siberian territory began by russian people. The aim of this process was to use natural resources intensively. Developed mining activity influenced on evenk's economic giving them new features of every day life. The hunting purpose and technique are changed. A cattlefarming changed deerfarming. There appeared vodka, tobacco, materials, weapons, foodstuffs, expensive knick-knacks in evenk's use.

An influence of Soviet authority exerted on economic life is considered at the given article. The author notes as positive as negative sides of that influence.

At the second chapter of the article the author tells about evenks Chitinsky region, who managed to preserve some elements of traditional economic life unlike the group of Mamsko-Bodibinskye evenks. Moreover, considered evenk's group uses in every day life some elements of traditional economic life at the modern stage such as chum, tools for processing fur.

The oldest evenk's generation of that region has a unique information about cultural features, history existed once. It gives an opportunity to research the past of that peoples now but not only reading bookes and archive files.